

# Трагови престола великог жупана Стефана Немањића и фреско-украс главне цркве манастира Студенице\*

Милан Радујко\*\*

Институт за историју уметности, Филозофски факултет Универзитета у Београду

UDC 726.591.033(497.11 Studenica)

94(497.11)»653»

DOI 10.2298/ZOG1236047R

Оригиналан научни рад

Рад је посвећен лежишћима конструкције сачуваним у поду о боку југозападног носача куполе католикона Студенице и на венцу сокла њог илустра. Полазећи од изгледа лежишћа, њиховог положаја у простору и сведочења писца Теодосија о месту на ком је велики жупан Стефан Немањић сјајао током богослужења, аутор закључује да су посреди ослонци владарског престола у виду ложе. Низ њојединости казује да је просторојење припремљено пре осликавања главне цркве (1208/1209), а посављено после тога, док тексти на свитку Саве Освећеног говори да је ушћало и на замисао суседног фреско-украса. Савремени писани извори јружили су ослонац за закључак да је иворац програма имао у виду улогу начела аскезе у иредствама о идеалном владару.

Кључне речи: владарски престо, игумански престо, ирсони програм, владар и аскеза, велики жупан Стефан Немањић, Сава Немањић, средњи век, манастир Студеница

*This paper deals with the bearings of the structure preserved in the floor beside the southwestern support of the dome in the Studenica katholikon, and on the dado rail of that pilaster. From the appearance of the bearings, their position in the space, and the writer Theodosius' account describing the place where the grand župan Stefan Nemanjić stood during the liturgy, the author concludes that this refers to the bearings of the ruler's throne, which had a loggia-like form. A series of features indicates that the installation was prepared before the painting of the main church and then installed afterwards. The text on the scroll of Saint Sabas the Sanctified testifies that it influenced the concept of the neighbouring fresco-ornament. Written sources (from the thirteenth and fourteenth century) maintain that the idea in the fresco painter's mind was the role of the principle of asceticism in medieval images of the ideal monarch.*

Key words: ruler's throne, thrones of the heugomenos, "throne programme", ruler and asceticism, grand župan Stefan Nemanjić, Sabas Nemanjić, Middle Ages, monastery Studenica

Захваљујући односу Новог завета према земаљској власти, хришћански владалац укључује се сразмерно рано у литургијски живот заједнице: молитве за владара помињу се још пре озваничења хришћанства, док се вести о учешћу владара у литургији јављају средином IV

столећа. Нарочит значај за нас има чињеница да је место које је заузимао у друштву владару хришћанске државе и у ово време и касније обезбеђивало повлашћен положај у структури литургијског скупа, између осталог и право на трон у цркви.<sup>1</sup> Последња пракса одржала се до краја средњег века и доцније, кроз столећа новог доба. У главној цркви Цариграда, храму Божије премудрости, византијски василевс има више одаја за престо и више престола, на јужној галерији, у југоисточном углу цркве, испред улаза у наос и покретни трон, који се за њега у одређеним приликама поставља на омфалион, у јужном делу солеје.<sup>2</sup> Нарочита постројења за царев престо подизана су и у другим црквама престонице, пре свега у онима у које је василевс одлазио током празника или у склопу дневног богослужења.<sup>3</sup> Слично је било и на Западу, с тим што извори из држава које не познају сталну престоницу потврђују да је владар свој трон имао широм земље.<sup>4</sup> Прилике у Србији нису се разликовале, не битно, од оних у другим срединама епохе. Низ извора, истина посредно, говори да српски владар има престо у

\* Рад је настао у оквиру истраживања на пројекту *Српска средњовековна уметности и њен европски контекст* (ЕББ: 177036), финансираном средствима Министарства просвете, науке и технолошког развоја Републике Србије

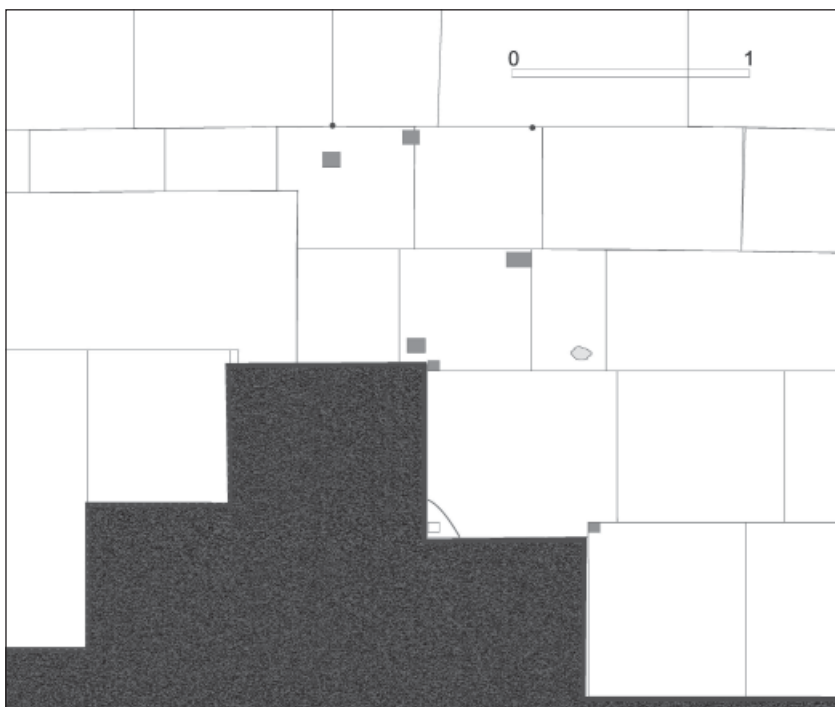
\*\* milanradujko@yahoo.com

<sup>1</sup> За место владара у цркви у светлу новозаветне и ране хришћанске мисли cf. F. Dvornik, *Early Christian and Byzantine political philosophy: origins and background*, Washington 1966, 610–850. Према византијским изворима на исту тему говори G. Dagron, *Empereur et prêtre. Étude sur le «césaropapisme» byzantin*, Paris 1995, 106–140, 290–315. Широки увид у исто питање, на темељу западних извора, доноси P. E. Schramm, *Herrschaftszeichen und Staatssymbolik I*, Stuttgart 1954, 316–369; III, 1956, 928–939.

<sup>2</sup> О месту владара у цркви из угла ритуала и његове улоге у излагању политичке идеологије: Dagron, *op. cit.*, 106–140. На положај трона у простору Свете Софије и међузависност функције простора и живописа пажњу су у скорије време усредсредили G. P. Majeska, *The Emperor in his Church: Imperial Ritual in the Church of St. Sophia*, in: *Byzantine Court Culture from 829 to 1204*, ed. H. Maguire, Washington 1997, 1–11, и C. Jolivet-Lévy, *Présence et figures du souverain à Sainte-Sophie de Constantinople et à l'église de la Sainte-Croix d'Aghamar*, in: *ibid.*, 231–246 (оба рада са изворима и литературом).

<sup>3</sup> За још увек најисцрпнији преглед извора cf. Д. Ф. Беляев, *BYZANTINA: Очерки, материалы и заметки по византијским древностям*, Кн. II: *Ежедневные и воскресные приемы византийских царей и праздничные выходы их в храм Св. Софии в IX–X вв.*, Санктпетербург 1893; Кн. III: *Богомольные выходы византийских царей в городские и пригородные храмы Константинополя*, Санктпетербург 1906, s. v.

<sup>4</sup> Schramm, *loc. cit.*



Сл. 1. Студеница, главна црква, основа југозападнoг угла њоспoрa њoд кyпoлoм с лeжuшћuмa усeчeнuм у њлoчнuк (црћeж Г. Тoлuћ)

Fig. 1. Studenica, main church, domed bay, plan of the southwest corner with holes cut in the floor (drawing by G. Tolić)

храму с највећим угледом у земљи (Света Марија у Дукљи, Свети Петар и Павле у Расу, Жича итд.),<sup>5</sup> док из других знамо да је код нас било као у земљама без сталне престонице.<sup>6</sup> Уређујући ктиторском повељом манастиру Дечанима право седења на владарском престолу, Стефан Урош III изриком каже да је огрешења уочена у својој задужбини видео и „у другим црквама родитеља и прародитеља мојих“.<sup>7</sup>

Према Стефану Дечанском, у црквама средњовековне Србије владарски престо могао се видети често. Сем краљевским престолом Уроша III и његовог сина Стефана Душана из јужне певнице Вазнесења Христовог у Дечанима, који прва дечанска повеља има у виду, данас речи оснивача Дечана потврђују уломак каменог седишта из Студенице и ретки докази утицаја црквеног трона српских владара средњег века на програм фреско-украса наших цркава.<sup>8</sup> О ограничењима у изучавању ове теме најдређеније говори податак да је уломак из Студенице нађен случајно и да препознавање престоног живописа укључује бројна отворена питања. Недавни осврт на поменути полиедар с напписом „Стефан краљ IV“, нађен у поду студеничке црквике Светог Димитрија,<sup>9</sup> уверава нас, ипак, да се оскудној слици о свечаном седишту средњовековних поглавара Србије понешто може додати и пажљивим читавањем у расположиву грађу. И овај прилог има за предмет познати извор. За разлику од уломка са именом и титулом Стефан краљ IV, грађа о којој ће овде бити речи не укључује никакав писани податак, чак ни решење које би било особено искључиво за мобилијар, али и оно чиме располажемо, допуњено изворима са стране, пружа подлогу за закључак да је посреди владарско седиште и полазиште за расуђивање о његовој типологији, па и о времену његовог настанка.

Услед изразито слабе очуваности црквеног намештаја средњег века, за изучаваоца седишта представника црквене и световне власти пажње вредне изворе представљају и незнатна и посредна сведочанства, између



Сл. 2. Студеница, главна црква, њoд уз југозападнu њoшкyпoлнu њлoчнuк

Fig. 2. Studenica, main church, floor around the southwest dome-supporting pilaster

осталог и лежишта у поду и озледе у мермерној оплати и фреско-малтеру нанете постољем и наслонима за леђа. Први од ових података срећу се у више храмова, нигде, ипак, у толиком броју као у поду Богородице Добротворке, главне цркве манастира Студенице. Лежишта су усечена у плочник наоса.<sup>10</sup> У литератури се, с обзиром на распоред и положај у простору, везују за различита постројења, за стасидионе (седишта са седалом које се подиже за потребе стајања), за конструкцију око гроба светог Симеона (западни травеј) и ограду уз кивот Стефана Првовенчаног (између царских и јужних двери).<sup>11</sup> Пажњу за себе, с обзиром на функцију и значај католикона најугледније задужбине Стефана Немање, привлаче удубљења начињена у плочама испред југозападнoг поткуполнoг ступца и уз њега (сл. 1). Посреди су, видимо по размештају, носачи две засебне конструкције. Три рупе невеликих размера, уобличене пажљиво,<sup>12</sup> испред југозапад-

<sup>5</sup> Ј. Калић, *Свољно месљо Србије*, Новопазарски зборник 12 (1988) 13–23; eadem, *Пресљо Сљефана Немање*, Прилози за књижевност, језик, историју и фолклор 53–54 (1987–1988) 21–30; eadem, *Крунљбена месља срљских краљева — Пећљрова црква, Жича*, Историјски часопис 44 (1998) 77–87; eadem, *Срљска краљевина у доба њрвљх Немањљна. Крунљбена месља*, *Наша прошлост* 6 (2005) 9–14.

<sup>6</sup> М. Радујко, *Програм живољиса око „Краљевског“ њресљола*, in: *Зљдно сликарсљво манасљљира Дечана*, ed. В. Ј. Ђурић, Београд 1995, 301–306; idem, „Пресљо свелљог Симеона“, *Зограф* 28 (2000–2001) 55–88; idem, *Мермерни уломак са најљљисом „Сљефан краљ четљврљљи“ из Сљуденице*, *Наша прошлост* 11 (2010) 67–84.

<sup>7</sup> П. Ивић, М. Грковић, *Дечанске хрисовуље*, Нови Сад 1976, 135–136 (за превод сф. *Задужбине Косова*, Призрен–Београд 1987, 342).

<sup>8</sup> За камени уломак нађен у Студеници сф. Радујко, *Мермерни уломак*. За осталу грађу в. радове наведене у п. 5.

<sup>9</sup> *Ibid.*

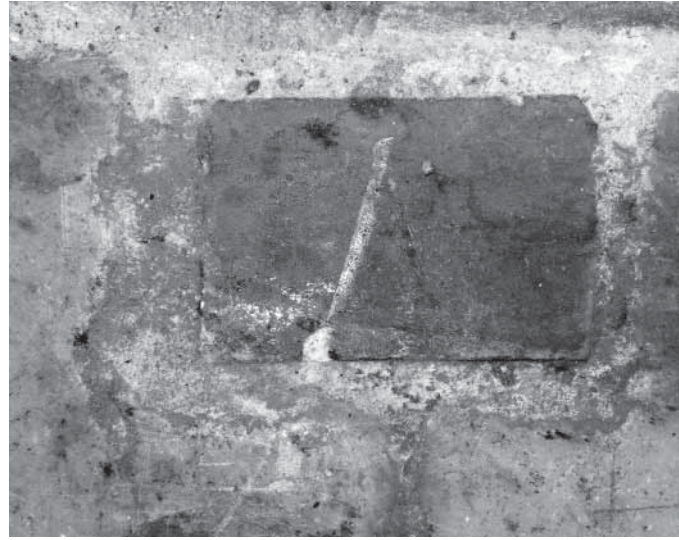
<sup>10</sup> М. Чанак-Медић, Ђ. Бошковић, *Архљљекљљура Немањљног доба I. Цркве у Тољљици и дољљинама Ђбра и Мораве*, Београд 1986, 109, црт. 18.

<sup>11</sup> *Ibid.*; такође М. Чанак-Медић, *Једна њресљљосљљавка о Немањљном надгрoбнoм сљоменику*, in: *Осам векова Сљуденице. Зборник радова*, Београд 1986, 167–168; Д. Поповић, *Грoб свелљог Симеона у Сљуденици*, in: *ibid.*, 162–163; eadem, *Срљски владарски грoб у средљљем веку*, Београд 1993, 31.

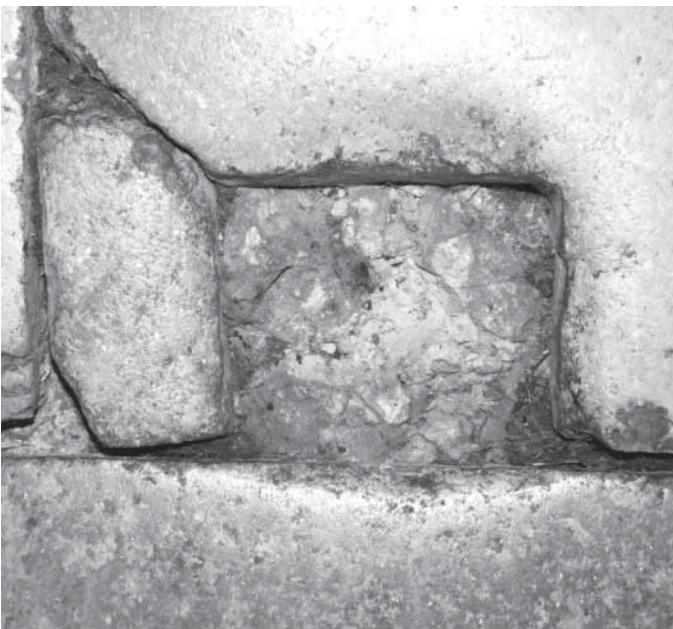
<sup>12</sup> Непосредно уз ово поље, уз његов северонсточни угао, у под је усечено још једно, мање удубљење (слике 1 и 2а). Рад је, међутим, немаран, а лежиште неправилно, па нема сумње да је настало касније,



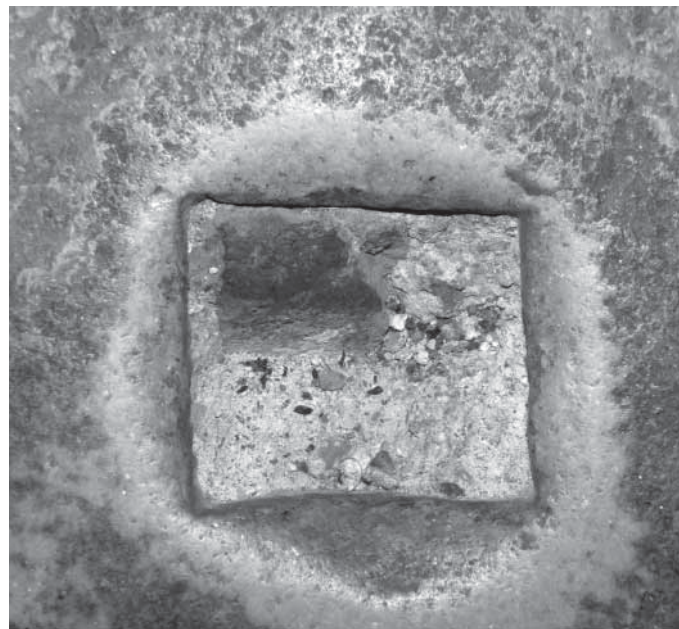
Сл. 3а. Сџуденица, главна црква, исџуна у исџоном лежишџу уз југозајадни носач куџоле  
 Fig. 3a. Studenica, main church, infill in the east hole next to the southwest dome-supporting pilaster



Сл. 3б. Сџуденица, главна црква, исџуна у лежишџу уз југозајадни носач куџоле  
 Fig. 3b. Studenica, main church, infill in the hole next to the southwest dome-supporting pilaster



Сл. 3в. Сџуденица, главна црква, северно лежишџе иосџројења уз југозајадни носач куџоле  
 Fig. 3v. Studenica, main church, north hole for fixing the construction abutting the southwest dome-supporting pilaster



Сл. 3г. Сџуденица, главна црква, зајадно лежишџе уз југозајадни носач куџоле  
 Fig. 3g. Studenica, main church, west hole next to the southwest dome-supporting pilaster

ног носача куполе формирају поље у ширини пиластра, пружено на исток незнатно преко испуста (74 × 65, 5 cm). Независно од наведених података, у науци се, с добрим разлозима, учврстило уверење да је на том месту, испред фигуре Богородице с Христом, типа Кириотисе, назване у натпису Студеничком, у време живописања храма (1208/1209) стајало седиште манастирског старешине

дакако много касније од поменутих удубљења. С обзиром на размере и облик, разложно је веровати да је служило за прихват ножице дрвеног тасидиона.

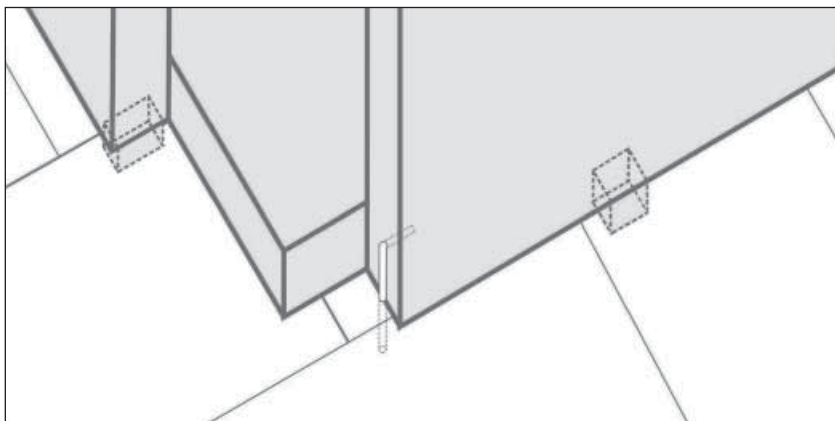
<sup>13</sup> Независно један од другог, на ово питање осврћу се: Б. Тодић (М. Кашанин, М. Чанак-Медић, Ј. Максимовић, Б. Тодић, М. Шакога, *Манастир Сџуденица*, Београд 1986, 222, п. 80а) (доводи у везу једно место из манастирског типика на ком се говори о устоличењу студеничког игумана и лик Богородице Студеничке); М. Радујко, *Програм живописа око „Краљевског“ иресџола*, 302 (не говори о припадности замишљеног седишта); В. Ј. Ђурић, *Узори светиога Саве*, Летопис Ма-

архимандрита Саве,<sup>13</sup> доцније првог поглавара Српске цркве. Трагови употребе, довољни за оквирну реконструкцију седишта, виде се на соклу пиластра, док нас у основаност размишљања о припадности трона уверава програм представа са суседних површина.<sup>14</sup>

За предмет нашег рада много су важнија четири удубљења усечена испред северне стране овог пиластра

тице српске 455/3 (1995) 491–498 (опажа да је представа Богородице Студеничке везана својим положајем у храму за игумански трон); Б. Тодић, *Кишиорска композиција у наосу Богородичине цркве у Сџуденици*, Саопштења 29 (1997) 35–45 (констатује да је Богородица Студеничка везана за игуманско седиште, али доноси најпотпунији преглед написа о овом питању); М. Радујко, *Епископски иресџо у Србији средњег века*, Београд 2008 (непубликована докторска дисертација) 295–296 (осврт на место решења у повести престоног украса на тлу српских земаља).

<sup>14</sup> Подробно ће о томе бити речи на другом месту.



Сл. 4. Претпостављени начин везивања постројења уз југозападни носач куполе за њод храма (цртеж Г. Толић)  
Fig. 4. Presumed method of fixing the construction abutting the southwest pilaster to the church floor (drawing by G. Tolić)

стра и места на ком је стајао сто манастирског старешине (сл. 1 и 2). Посреди су рупе усечене најмање пет центиметара, рекло би се до подлоге за коју су плоче везане преко малтера,<sup>15</sup> правоугаоне, скоро квадратне основе, уобличене сразмерно пажљиво. Две су задржале изворни изглед, у две је накнадно уложена испуна. Удубљења су дужим странма оријентисана различито: лежиште најближе олтару и она у равни источне ивице пиластра у правцу исток–запад, рупа усечена у оси носача куполе у правцу север–југ. Лежиште смештено уз сам пиластар (2,8 cm), заравњено испуном, нашло се уз источну ивицу ступца (сл. 2б). У истој линији, 77 cm северно од њега и 89 cm од пиластра, начињено је друго удубљење (сл. 2в), са описаним подударно и по величини (6 × 7 cm) и по томе што се пружа у правцу исток–запад. Најзападнија од три рупе (6 × 8 cm) издубљена је у оси југозападног носача куполе, на 80 cm северно од њега. У односу на претходну, издваја се јер чува уломак тамноцрвеног камена (сл. 2г), прошаран белим зрнима и нешто крупнијим камичцима. Посреди је, како показује хемијска анализа, порфир или гранит.<sup>16</sup> Остатак удубљења испуњен је кречним малтером, нанетим делом и преко уломка. Исти малтер употребљен је у XIX веку да би се изравнала још нека удубљења, због чега се стиче утисак да је и уломак део испуне.<sup>17</sup> Коначан суд о његовој старини треба препустити конзерваторима. Засад, из више разлога, ваља рачунати и с могућношћу да је посреди остатак конструкције. Кад се служи каменом, „обновитељ“, сем ситног дробљеника, умешаног и у малтер из удубљења о ком је овде реч, користи комаде обрађене плоче пажљиво прилагођених облика и мера и рупу покрива у целини.<sup>18</sup> То што је црвени камен у зони хода углачан до сјаја, свакако због дуготрајне изложености гажењу, и солидно стање малтера такође би могли имати значаја; да би посреди одиста могао бити део клина преко ког је постројење учвршћено за под, најодређеније говори то што је камен, на југу и истоку заломљен, са севера и запада прилагођен ивицама лежишта. Ни последња од четири рупе (сл. 2а) није без особености: урезана је приближно на средокраћу прве и друге, али 46 cm источно од њих, нешто је већа (9 × 6 cm) и, попут прве, нема изразито истрошен обод, свакако зато што је мање била изложена гажењу.<sup>19</sup>

Шта описана лежишта говоре о конструкцији причвршћеној за њих? Са сигурношћу, пре свега, можемо тврдити да је постројење имало четвртасту основу. На то упућује распоред рупа у простору, то што се осе попреч-

но и подужно оријентисаних лежишта секу под правим углом. Чињеница да су северно од пиластра укопана само четири лежишта и да ова нису постављена на углове уверава нас, са своје стране, да су рупе носиле стране, а не стубиће, на шта се прво помисли. Везивање плоча за под уз помоћ клинова (сл. 4) понавља се у средњем веку често, у Студеници — поновимо то — и при подизању седишта манастирског старешине. Сваку сумњу у предочени закључак отклања сокл: источна половина мермерне оплате, од ивице пиластра закључно са западним лежиштем, светлија је видно од остатка плоче (сл. 5), што се може објаснити само околношћу да је читавом ширином у дужем раздобљу била заклоњена и заштићена од додира.<sup>20</sup> Имамо ли, с друге стране, на уму распоред лежишта, то што је конструкција оријентисана у правцу запад–исток и положај источне рупе у целини, није тешко закључити да су удубљења носила литургијско седиште, уједно и да је оно било отворено са истока. И облик и мере поља уоквиреног лежиштима одговарају основама црквених седишта.<sup>21</sup> Међу конструкцијама дизаним на удубљењима налик описаним тешко је, осим тога, наћи постројење које би било тако приљубљено уз зидни омотач здања како се то у средњем веку догађало са седиштем.

Довољна за представу о намени, описана удубљења не пружају идеалну подлогу за расуђивање о склопу и појединостима постројења смештеног некад уз југозападни носач куполе. Срећом, ни у овом питању нисмо беспомоћни. Ако је судити по аналогијама, стране су између себе биле повезане гвозденим кламфама.<sup>22</sup> Тамо где је било неопходно мајстор је конструкцију преко пода додатно ојачао, о чему данас сведоче један метални клин и кружна удубљења за два друга (слике 1, 2 и 4). Нема сумње и да су плоче биле пуније од подних учвршћивача. Ниједно од четири описана лежишта није у односу на осу страница оријентисано беспрекорно, док положај металног клина нигде не улази у њихову ширину. Под претпоставком да је мајстор желео да прикрије систем учвршћивања, на распон рупа треба додати два-три центиметра са сваке стране, што би значило да је ширина страница износила 11–13 cm. Плоче сличне дебљине

<sup>15</sup> До ове дубине откривено је најсеверније удубљење. У прилог изнетој тези говори чињеница да је уломак камена из најзападније рупе (v. infra) за подлогу везан изразито чврсто, што није случај с материјалом око камена.

<sup>16</sup> Провера је изведена соном киселином, према упутствима проф. Н. Билбије. Чињеница да камен није реаговао на киселину показује да камен није карбонатног већ силикатног порекла, тј. да је мермер, а не кречњак. Закључак о врсти камена изведен је осматрањем текстуре и боје.

<sup>17</sup> Захвалност за овај податак дугујемо архитекти РЗСК Слободану Баришићу.

<sup>18</sup> Уз два од удубљења о којима је овде реч, опажање потврђују и удубљења у која је био уложен трон студеничког архимандрита.

<sup>19</sup> Разлика, дакако, није везана за изворну функцију: настала је након што је првобитно постројење уклоњено и има извор у различитој намени простора.

<sup>20</sup> Иако упадљива, разлика се види само под углом. Фотографија је, из разумљивих разлога, бележи најјасније под углом од 45%.

<sup>21</sup> Најпотпунију слику о склопу и морфологији црквеног седишта средњовековних поглавара државе и цркве, у недостатку систематичног прегледа, пружа давно написан чланак Р. Еамес, *Furniture in England, France and the Netherlands from the twelfth to the fifteenth century*, London 1977, 181–214 (са схематским приказима и литературом).

<sup>22</sup> Кад је рађено у камену, литургијско седиште типично за православни храм средњег века чине усправне плоче спојене на овај начин. Примера ради, помињемо ложу поглавара Српске цркве из наоса главне цркве Пећке патријаршије. Cf. М. Чанак-Медић, *Архитектура прве половине XIII века II. Цркве у Рашкој, Београд 1995*, сл. 121.



а



б

Сл. 5. Сїуденица, главна црква, оїлаїа на соклу југозаїадног ѿоїкуїолног ѿиласїира:

а) ѿоглед с висине, б) ѿоглед с ѿода храма

Fig. 5. Studenica, main church, southwest dome-supporting pilaster, dado facing:

a) view from above; b) view from below

има већина свечаних седишта засведочених у српским црквама средњег века.<sup>23</sup> То важи и за плочу студеничког трона Стефана краља Четвртог, изгледа тек нешто пунију (14–15 cm).<sup>24</sup> Кад је реч о типу седишта, највише је разлога за мисао да се уз југозападни поткуполни пиластар дизала лежа, тј. простор за трон, од остатка храма одељен оградом. За православне цркве епископска, владарска и игуманска седишта израђују се углавном у виду стасидиона и фотеља.<sup>25</sup> Појава лежишта за клин на јужној половини источне стране правоугаоног поља, практично на улазу у седиште, искључује, међутим, сваку могућност да је у Богородици Добротворки било тако.<sup>26</sup> Мајстор упослен у Студеници полазио је од решења за која у српској уметности потврду пружају доње место поглавара Српске цркве у Пећи (сл. 6), Светој Варвари на Рељиној градини и у Ђурђевим ступовима код Берана, а ван Србије „святителское место“ у Успенском сабору Московског кремља (1551), опремљени оградама за престо (сл. 7).<sup>27</sup> Место последњег лежишта у целини пружа ослонац и за размишљање о изгледу постројења. Све што данас знамо о лежи за литургијски престо наводи на закључак да је источна страница била спојена с јужном и да се завршавала на месту клина.<sup>28</sup> Само се на овај начин може објаснити одлука мајстора да лежиште дужом страном оријентише у правцу исток–запад, тј. насатично у односу на плочу. Положај источног удубљења оставља у исто време простор за помисао да је северна страница била краћа од јужне. Пођемо ли од саввим изгледне могућности да се пружала до сачуваног гвозденог клина, на северозападном углу основе треба

замислити отвор довољан за несметан пролаз. Ниједно од предложених решења, судећи према лежи у главном пећком храму, не би било неочекивано. У оправданост изнетих размишљања нарочито уверава податак да је улаз у доње место Светих апостола изведен на описани начин, повлачењем предње и северне странице са угла (сл. 6). Иако смо при настојању да оцртамо завршну зону леже осуђени на шутири податак са сокла, он не само што јача претпоставку о склопу већ нам отвара поглед на појединости замисли. Хоризонтални спој светле и тамне

<sup>23</sup> Радујко, *Мермерни уломак*, 73–75. За шири избор података cf. п. 27.

<sup>24</sup> *Ibid.*, 73.

<sup>25</sup> *Idem*, *Еїискојски иресѿо*, 123–147.

<sup>26</sup> Ни фотеља ни стасидион не укључују, наиме, вертикалну конструкцију с предње стране. Камене стасије, осим тога, полагају се, без изузетка, на постоља и мајстори нису имали разлога да их учвршћују преко пода, што повремено чине обезбеђујући дрвена седишта.

<sup>27</sup> За пећку лежу v. Чанак-Медић, *loc. cit.* Археолошке податке о престолу рашког епископа Силвестра доноси М. Поповић, *Манаcїир Св. Варваре на Рељиној градини код Новог Пазара*, Саопштења 27–28 (1995–1996) 95–121. Да је трон био замишљен у виду леже с балдахином: Радујко, *Еїискојски иресѿо*, 142. Исти аутор (*Катедрална намена и еїиеријер Ђурђевих сїуїова: доње месїо и саїресїоље*, in: *Ђурђеви сїуїови и Будимљанска еїархија. Зборник радова*, ed. Б. Тодић, М. Радујко, Беране–Београд 2011, 125–141) у виду леже реконструирше и доње место будимљанских владика. За пример из московске Русије cf. Т. В. Толстая, *Успенский собор Московского Кремля. К 500-летию уникального памятника русской культуры*, Москва 1979, 30, сл. 17.

<sup>28</sup> Укратко о престолу овога типа, с подацима који оправдавају изнети закључак: Радујко, *Еїискојски иресѿо*, 138–142.



Сл. 6. Архиепископски ѿрон, Светији аѿостѿоли у Пећкој ѿпатријаршији, деѿаљ (фоѿо С. Вуловић)  
Fig. 6. Bishop's throne at the Holy Apostles, Patriarchate of Peć, detail (photo S. Vulović)

површине уверава нас, наиме, да су плоче, за разлику од наслона за руке код стасидиона,<sup>29</sup> имале равну горњу ивицу. Сва је прилика, такође, и да су странице биле исте висине, што у опреми ложе за престо током средњег века срећемо и другде.<sup>30</sup> Драгоцен и сам по себи, „отисак“ на соклу допушта да расуђујемо и о висини ложе. Светло поље сокла диже се преко метра изнад тла,<sup>31</sup> па не треба сумњати да је и она досезала висину уобичајену за конструкције ове врсте. Странице доњег места из Пећи, једине ложе за престо српских достојанственика средњег века сачуване у изворном виду, високе су с постолем 160 cm, но без њега (125 cm) не одударају превише од висине отиска странице на соклу из Богородице Добротворке. Слично је и с ложом у Светој Варвари, чија је парапетна плоча сама висока 97 cm.<sup>32</sup> Постоље налик оном из Пећи, само између плоча, као у доњем месту московског митрополита (сл. 7), није тешко замислити ни у Студеници.<sup>33</sup> Без неспорног одговора остаје, ипак, питање где је сопственик права на ложу седео, на седалу у виду плоче или на нарочитом дрвеном престолу: ширина ложе (око 75 cm), мања него у Пећи (1 m), чини разложном прву но не искључује другу могућност.

Празнине у грађи и недоумице које се отварају при реконструкцији постројења, ма колико да ограничавају, не доводе у сумњу главни резултат излагања, наиме да је уз северну страну југозападног пиластра стајало црквено седиште. Независно од старине уломка у западном удубљењу, не треба сумњати ни да је седиште било

камено: у супротном би тешко било објаснити не само удубљења у поду већ и њихов број, поготову распоред. Покаже ли се изложена претпоставка оправданом, материјал и боја уломка сведочили би да је посреди седиште нарочите важности, усамљено у опреми храма Богородице Добротворке.<sup>34</sup> Објашњење за изузетак<sup>35</sup> може се тражити на више страна, с највише разлога, ипак, у потреби да се бојом и материјалом обележи „владарско место“. Црквени престо владара, што је важније, мора се имати у виду независно од вредности изнете могућности. Према свему што нам данас стоји на располагању, црквено седиште српских владара средњег века стајало је у линији западних носача куполе.<sup>36</sup> У Дечанима оно и данас стоји уз источно лице југозападног куполног ступца, где је, изгледа, стајало и у Милешеву, док је у Пећкој патријаршији, будући да простор испред јужног носача куполе Светих апостола заузима поменута ложа за трон поглавара цркве, стајало — то се чини по свему — наредо с њим, испред северозападног пиластра.<sup>37</sup> Није могућно с пуном сигурношћу рећи уз који је тачно део јужног зида био прислоњен престо Стефана краља Четвртог. Све што нам стоји на располагању говори, ипак, да се и он уздизао уз северну страну југозападног носача куполе.<sup>38</sup> Ако смо, кад је реч о положају Душановог се-

<sup>29</sup> *Ibid.*, 137–138.

<sup>30</sup> Довољно је у виду имати ложу доњег места у Светим апостолима у Пећи (сл. 6) или „святителское место“ руских патријараха (сл. 7) у Успенском сабору Московског кремља (Толстая, *loc. cit.*).

<sup>31</sup> На источној половини плоче којом је оплаћена северна страница пиластра разликују се, у ствари, три поља, различита по интензитету патине. Најнижа зона, до 49 cm изнад тла, светла је у толикој мери да се стиче утисак да чува првобитан изглед мрамора. Изнад овог диже се поље високо двадесетак центиметара, по интензитету патине готово једнако западној половини плоче, изнад њега до претпостављене висине ложе још једно светло поље, једва нешто тамније од најнижег, а између овог поља и венца нова тамна трака. Као једино разложно објашњење ове неуједначености намеће се помисао да је тамно поље изнад најнижег патинирано додиром руку по уклањању ложе, дакако стога што је на овом месту у неко време било прислоњено обично седиште, за потребе братије.

<sup>32</sup> М. Поповић, *op. cit.*, 95–120, сл. 9–11 и 20.

<sup>33</sup> Сем уобичајене симболичке, постоље би овде имало и важну статичку функцију. Замисљено између плоча, оно је ојачавају постројења могло доприносити већ својом масом, као у Москви (Толстая, *loc. cit.*), а није искључено да су се странице уз помоћ нарочитих испуста, какви се данас могу видети, на пример, у припрати Пећке патријаршије, подвлачиле под постоље.

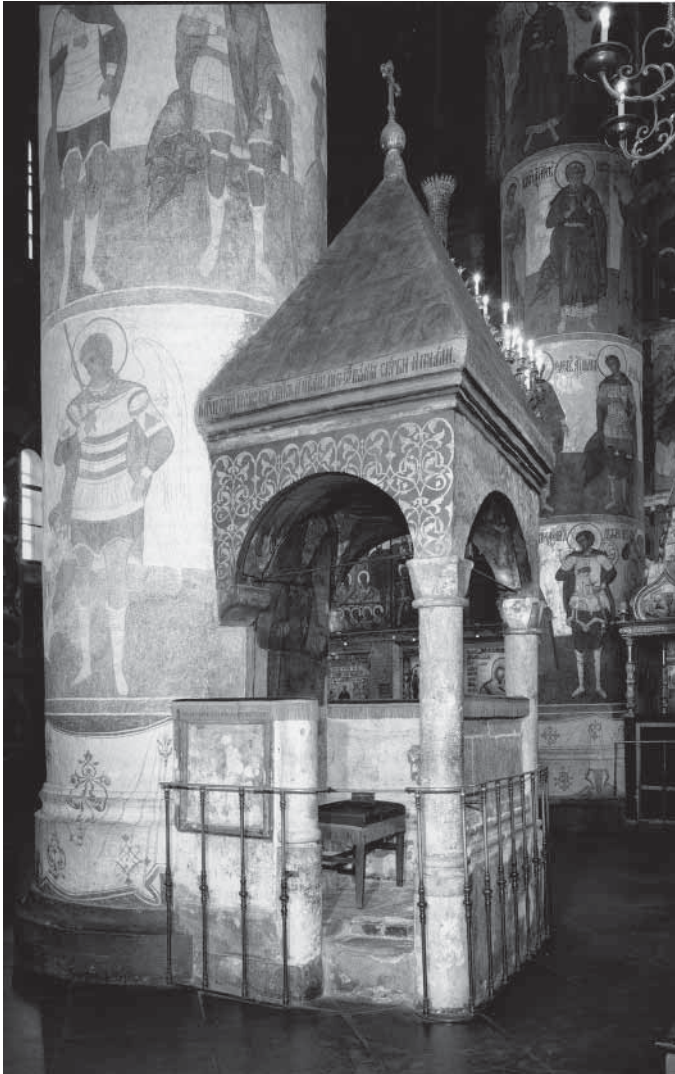
<sup>34</sup> Подигнут близу лежишта племенитог камена, католикон Студенице оплаћен је и споља и изнутра мрамором беле и сиве боје. Додајући пространу припрату уз прочеље Немањине задужбине, краљ Радослав зида сигом; и он за под и детаље користи камен, слабијих својстава од оног уграђеног у фасаде Немањине цркве, али исто сиви, док краљ Милутин фасаде параклиса Јоакима и Ане малтерише и кречи.

<sup>35</sup> Вађење порфира није забележено у области Студенице. Прихватимо ли изнету могућност здраво за готово, мораћемо прихватити и да је ктитору било стало да за овај трон употреби камен пурпурне боје. Изузме ли се речена секундарна намена, археолошка истраживања манастирског комплекса, мање-више свеобухватна, нису, иначе, потврдила употребу било ког другог камена сем радочелског.

<sup>36</sup> Радујко, *Програм живописа око „Краљевског ѿрестѿола“*, 302; *idem*, „Престѿо светѿог Симеона“, 72–82.

<sup>37</sup> За литературу за Дечане и Свете апостоле cf. *idem*, „Престѿо светѿог Симеона“, 71–79. О месту које је владарев трон могао заузимати у наосу Милешеву у нарочитом прилогу.

<sup>38</sup> Радујко, *Мермерни уломак*, 75–77. На размисљање у овом правцу, најодређеније, наводе распоред текста на полиедру јабуци трона (*ibid.*, 76–77) и велико поље осетно боље очуваног колорита на фигури Саве Освећеног, које се пружа с краја на крај северне странице пиластра и у висину сеже преко паса чувеног палестинског монаха. „Отисак“ је настао услед тога што је боја током многих година била заштићена, судећи по облику и величини, свакако монументалном



Сл. 7. Усїенски сабор Московског кремља, „Святительское место“ (према И. М Соколовой)

Fig. 7. Moscow Kremlin, Cathedral of the Ascension, „Sviatitel'skoe mesto“ (after: I. M. Sokolova)

дишта, ускраћени за неспоран закључак, већину недоумица, кад је посреди рани XIII век, отклањају два места у Теодосијевом *Жиїиїу свейог Саве*. Описујући почетак точења мира из новог, студеничког гроба преподобног Симеона Немање (1210),<sup>39</sup> даровити писац монах каже изриком: „А благочестиви самодржац Стефан стојећи напред близу гроба преподобнога оца (**blizъ pꝑodobnago wtqca groba pꝑydqstoe**), хотећи да види шум који се чуо, одмах угледа тај превелики гроб, од злата скупоченији, како је благодаћу Духа Светога испуњен миром“, док у осврту на догађај сличан овоме из 1217/1218, кад је гроб током свеноћног бдења и читања посланице коју је Сава одаслао из Хиландара поново почео на точки миро, да је велики жупан Стефан, као и десет година раније, могао добро да види шта се збивало, јер „**samodꝑ/cou sQnou ou groba wtq;a pꝑydqstoe[ta**“.<sup>40</sup> „Напред код очевог гроба“, односно „близу гроба преподобнога оца“, теоријски узев, може значити и испред пиластра. Нема, међутим, озбиљног разлога за сумњу да је велики жупан Рашке стајао ближе раки, да се налазио уз пиластар и да је одатле видео „шум који се чуо“. Напред смо поменули да убикацију седишта старешине манастира потврђује сликани програм, будући да је проткан алузијама не само на монашка уверења већ и на животни пут Саве Немањића.<sup>41</sup> Посредно но још одређеније о положају трона намењеног игуману говори 13. глава *Сїуденичког ии-*

*иика*. Прописујући поступак постављења игумана, Сава, наима, налаже да се завршни чин изводи пред ликом Богородице, изван сумње Богородице Студеничке (источна страна југозападног пиластра),<sup>42</sup> и обавештава нас да је пред слику Пресвете нешто раније био постављен игумански штап — како се види из следа радњи (привођење трону и устоличење) и шире неговане праксе<sup>43</sup> — на седиште намењено настојатељу манастира: „И прилази државни господин све српске земље“, каже Сава, „и узима га (игумана) за руку од светих двери и приводи га ка Пресветој и узев жезао као из руке саме Пресвете и даје га игуману. И водећи поставља га на игуманско место и каже му Достојан.“<sup>44</sup> Предложено тумачење наведеног места код Теодосија налази потврду, ако не у боји уломка из западног удубљења, онда у свему што смо изнели поводом плана и склопа постројења дигнутог о боку Савиног седишта у ранијој прилици и поводом положаја престола Стефана краља IV.<sup>45</sup> Друго је питање: зашто се престо владара у Студеници нашао на месту на ком га другде не срећемо, а игуманово седиште тамо где обично стоји? Објашњење се може тражити на више страна, од редоследа настанка седишта до намене средишњег дела храма.<sup>46</sup> Било како било, положај владаревог трона и трона студеничког архимандрита казује да се о боку југозападног пиластра и његовог источног испуста у неко доба уздизало постројење у ком су два седишта спојена у нарочиту целину (слике 8, 15 и 16). Из излагања које следи видећемо да је постављање западне плоче

иконом. Из разлога о којима ће бити речи нешто ниже, логично се такође чини претпоставка да је икона изнад владарског престола постављена у XIV столећу, у време подизања трона Стефана краља Четвртог.

<sup>39</sup> О датовању овог догађаја у 1210. годину, према Теодосијевом сведочењу: Б. Миљковић, *Жиїиїа свейог Саве као извори за иїиїорију средњовековне умеїности*, Београд 2008, 129.

<sup>40</sup> *Теодосије Хиландарац, Живої свейога Саве*, ed. Ђ. Даничић, прир. Ђ. Трифуновић, Београд 1973, 87 и 122. За превод ових места в. *Теодосије, Жиїиїе свейог Саве*, прев. Л. Мирковић, ред. Д. Богдановић, Београд 1984, 88 и 119.

<sup>41</sup> V. литературу наведену у п. 13. Још одређеније *infra*.

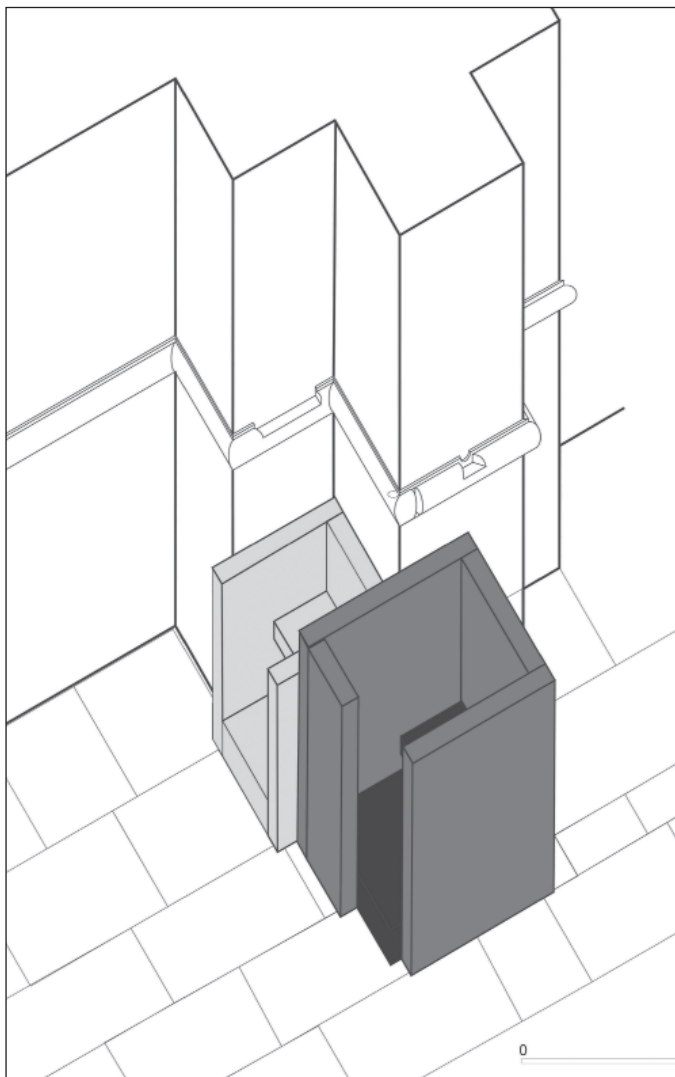
<sup>42</sup> Нарочито о Богородици Студеничкој: М. Поровић-Љубинковић, *Икона Богородице Сїуденичке. Ка ипроблему куїиїа иїојединачних икона у средњовековној Србији*, in: *Осам векова Сїуденице*, 185–189, и М. Татић-Ђурић, *Сїуденичка Богородица Кириоиїиса*, in: *ibid.*, п. 25, 191–195. О вези ове слике и игуманског места најодређеније: Кашанин, Чанак-Медић, Максимовић, Тодић, Шакота, *Манасїиу Сїуденица*, *loc. cit.* (Б. Тодић); ослањајући се на 13. главу *Сїуденичког ииїиика*, аутор напомиње да је икона Богородице епитет *Сїуденичка* добила захваљујући улози коју је имала у произвођењу манастирског старешине. Начелно о вези мобилијара и слике трајног сопственика права на престо: Радујко, „*Пресїо свейог Симеона*“, 85–86.

<sup>43</sup> J. Thomas, A. Constantinides Hero, *Byzantine Monastic Foundation Documents III*, Washington 2001, 1211, 1219, 1259, 1267. За скрипје потврде те праксе cf. Миљковић, *op. cit.*, 83–84, п. 215.

<sup>44</sup> *Сїуденички ииїиик. Царосїавник манасїиу Сїуденице*, ed. Т. Јовановић, Београд 1994, 73–75. У старословенском изворнику: **privodit ego kq pr(y)s(v)etiyyi .. i vqzam stapu lako i otq rouke same pꝑsvetiyyi .. i ved postavitq ego na igoumenskomq mysty.**

<sup>45</sup> Радујко, *Мермерни уломак*, 72 (о положају престола Стефана краља IV у храму), 77. Уз ове податке, на уму ваља имати сведочења из којих се види да је суверен богослужење, као и архијереј, током средњег века пратио са свог трона (Majeska, *loc. cit.*; Jolivet-Lévy, *loc. cit.*; Беляев, *loc. cit.*).

<sup>46</sup> Чињеница да се владарев престо нашао на неубичајеном месту наводи и сама по себи на помисао да је у време његовог подизања испред пиластра већ стајао игуманов трон. Теоријски узев, постоји могућност да је пре подизања владаревог трона и простор уз северо-западни носач куполе, где владарев трон стоји у случају да је место уз јужни пиластар заузето, имао другу намену, cf. Радујко, „*Пресїо свейог Симеона*“, 72–82. В. Ј. Ђурић (*Свейи Сава и сликарсїиво његовог*



Сл. 8. Изометријски цриказ литургијског мобилијара у југозападном углу простора под куполом, идеална реконструкција (цртеж Г. Толић)  
 Fig. 8. Isometric view of the liturgical furniture in the southwest corner of the domed bay, ideal reconstruction (drawing by G. Tolić)

владаревог трона на средину пиластра, због чега се ложа поглавара државе једним делом, и то знатним, пружала уз седиште игумана Немањине задужбине, могло бити условљено практичним разлозима.<sup>47</sup> С друге стране, постављање владарског трона уз игумански трон нема аналогичности, не бар у публикованој грађи.<sup>48</sup> Решење остварено у Студеници, осматрено у светлу ове чињенице и прилика које су обележиле време његовог настанка, показује се као плод промишљеног деловања ктитора, чини се и као одјек односа цркве и државе у једном тренутку.

По свему на шта се можемо ослонити при реконструкцији плана и склопа, владарско место из наоса Богородице Добротворке имало је добро познато решење. На то би — под реченим условом — упућивао и материјал.<sup>49</sup> Градитељски захвати у венцу мермерног сокла југозападнoг носача куполе (сл. 8) остављају, с друге стране, простор за претпоставку да је трон био сложенији но што се види из удубљења у поду и трага на соклу. Ни ови подаци нису захвални за уопштавање.<sup>50</sup> За бар део усека можемо, ипак, бити сигурни да су служили као конзоле и да су носили делове горње конструкције.

Од четири захвата видљива на венцу југозападнoг пиластра у везу са ложом, на бази положаја у простору,

могу се узети два. У оси западне плоче седишта, на средини венца, издубљено је — до жиоке с горње стране, по висини до пола облице (слике 9 и 10) — лежиште правоугаоне основе (7,4 × 4,6 cm). Прилагођавање је укључило и жиоку; ту је начињено полукружно лежиште (r 4,6 cm), па се стиче утисак да је изведено због конзоле у зид уложене преко ваљкастог или полуваљкастог клина (сл. 11). Тридесетак (28,7) центиметара на исток изведен је сасвим узак засека (2,3 cm), исто до жиоке, само што је венац на овом месту пресечен с врха до дна (слике 12a и 12b). Тачно наспрам првог засека, у оси венца северног пиластра, налази се лежиште по облику и размерама (8,7 × cm) безмало истоветно оном са средине јужног пиластра (сл. 13), што је М. Чанак Медић навело на помисао да су оба лежишта носила преграду која је травеј под куполом одвајала од западног. Преграда између западног пара носача куполе среће се у још неким српским црквама.<sup>51</sup> У Дечанима је владарев трон смештен у ограђени део наоса. Положај ограде у Студеници могао би чак бити разлог што западна страница ложе лежи на средини пиластра. Упркос уверљивости ове претпоставке, не може се искључити, не до краја, ни могућност да су засеци у венцу заправо конзоле постројења везаног за трон. Уски захват са источне половине венца тешко се, због положаја у целини, доводи у везу с преградом. Његова појава губи оправдање и ако га посматрамо самог за себе. Посредно, али још одређеније, у прилог суперструктури подигнутој изнад престола говоре градитељски захвати у источном углу југозападнoг пиластра. Засек сличан оном са средине венца, само пружен до фреско-малтера и шири од њега (46,6 cm уз зид и 41 cm на лицу), начињен је у венцу над јужном страницом седишта студеничког архимандрита (сл. 14), док је на споју северне и источне полуоблице, с врха до дна, била начињена рупа (слике 12a и 12b). Облик и мере ове рупе не могу се сагледати јер је угао венца одбијен све до уског засека у северном венцу, но нема сумње да је имала кружни пресек и знатан радијус (6–8 cm), најзад и да није излазила на лице венца. Конзола замишљена изнад усека на углу пиластра уклапа се у све што знамо о супструкцијама постројења подизаних изнад седишта (сл. 8).<sup>52</sup> Подаци који говоре у

доба, in: *Сава Немањин — свети Сава. Историја и предање*, ed. В. Ј. Ђурић, Београд 1979, 248, п. 17) помишља да је фигура Јована Претече, истакнута наспрам Саве Освећеног, била везана за Вукана, првог Немањиног сина, али се о томе ништа одређено не може рећи.

<sup>47</sup> V. infra.

<sup>48</sup> У хијерархијски уређеном друштву, какво је средњовековно, резултат потраге спроведене за ову прилику није неочекиван. За поуздан суд ваља, ипак, сачекати систематичан преглед грађе.

<sup>49</sup> Нема доказа да је још који трон српских владара средњег века рађен од овог материјала, али нам компаративна грађа говори да је камен ове боје, симбол највишег ауторитета, у оновременој Србији често употребљаван за престо. Од пурпурног мрамора израђени су доње место моравичких владика у Ариљу и горње место у Дечанима, а од пурпурне брече, комбиноване с тамносивим каменом истог порекла, архијерејски трон поглавара Српске цркве из пећких Светих апостола и из нартекса архиепископа Данила II (Радужко, *Епископски престо*, 147–150).

<sup>50</sup> То што су сви нађени јужно од удубљења у поду мањи је проблем: за два не знамо како су тачно изгледали, док код неких нема услова за недвосмислен суд о намени.

<sup>51</sup> М. Чанак-Медић, *Манастир Дечани. Саборна црква. Архитектура*, Београд 2007, 69–70.

<sup>52</sup> Н. Michaelis, *Der Thronbaldachin (Zum Verständnis eines Herrschersymbols)*, Berliner Byzantinische Arbeiten 5 (1957) 110–119; А. Alföldi, *Die Geschichte des Throntabernakels*, La nouvelle Clío 1–2 (1949–1950) 537–566. Поуздани докази о постројењима ове врсте у Србији падају у доба турске власти. Најстарији пример био би архијерејски сто рашког митрополита Силвестра из Свете Варваре на





Сл. 9. Студеница, главна црква, венац југозајадног  
йоїкујолног йиласїра  
Fig. 9. Studenica, main church, southwest dome-supporting  
pilaster, dado rail

прилог постројењу изнад ложе мање су изричити но ни они нису неодређени у тој мери да би се смели занемарити. Од значаја је, најпре, да положај лежишта на средини венца кореспондира с лежиштем плоче која је лажу затварала са запада. Још је индикативније што је део конструкције улаган у овај засек, без обзира на то да ли је посреди била конзола или греда, учвршћиван и за зид сразмерно снажним клином.<sup>53</sup> Утисак је да мајстор није желео само да га ојача већ и да га оспособи за вертикална оптерећења. Под условом да је западни травеј од поткуполног био одељен оградом — а ова се могућност не чини беспрекорном<sup>54</sup> — објашњење за додатан опрез мајстора може се тражити у улози коју би „конзола“ имала као носач захтевније конструкције. Пресмело би било из усека са средине пиластра изводити претпоставке о врсти и склопу конструкције која се могла дизати на овом месту. Ни усек у венцу ни замишљени склоп ложе, међутим, не доводе у сумњу могућност да се изнад ње издизало постројење налик онима која су се током средњег века могла срести и на Истоку и на Западу.

Не треба сумњати да су владари Немањићи богослужење за боравака у најугледнијој задужбини оснива-

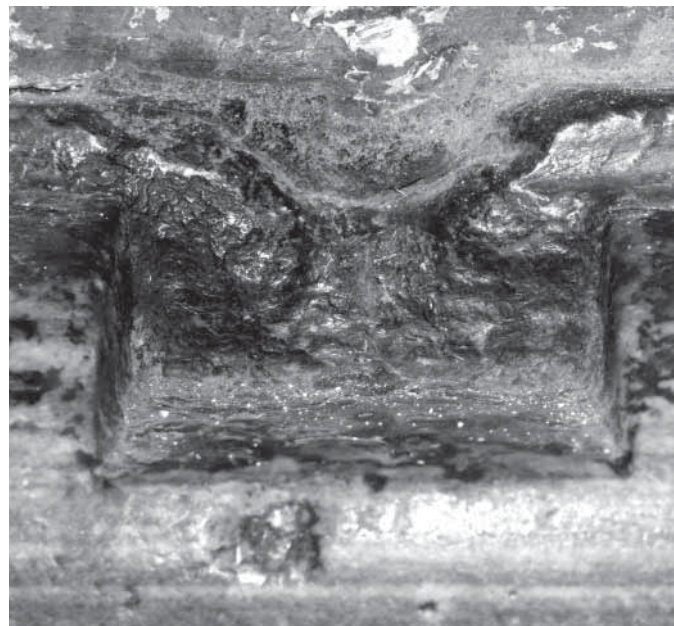
Рељиној градини, сачуван у непотпуним уломцима (v. литературу у п. 27). Рад на реконструкцији објекта тек предстоји.

<sup>53</sup> V. supra.

<sup>54</sup> Против ове могућности говори више околности. Прво, уколико је два травеја делила ограда, ложа би западном плочом била подвучена под греду. Истовремено, то би значило да је ограда, супротно познатој пракси и конструктивном резону, била отворена и у доњем делу. Не чини се ни да је под у овом делу храма пресложен у тој мери да би то могао бити разлог изостанка других лежишта оградe. Ни лежиште на венцу северног пиластра, најверљивији аргумент у прилог постојања оградe, не пружа непобитне доказе да је служило за прихват греде. Нејасно је, најпре, зашто је, у случају да је лежиште примало греду, жиока са источне половине венца уклоњена у дужини од преко 20 cm. Пре против него у прилог разматраној могућности говоре, најзад, и оштећења у живопису изнад засека на венцу. Чињеница да се купаста силуета озлеђеног поља, налик оној с јужног пиластра, наставља у виду вертикалне траке (сл. 13) оставља, наимае, простор за мисао да је и ово лежиште служило да прихвати ступчић, а не греду.

<sup>55</sup> Cf. п. 7.

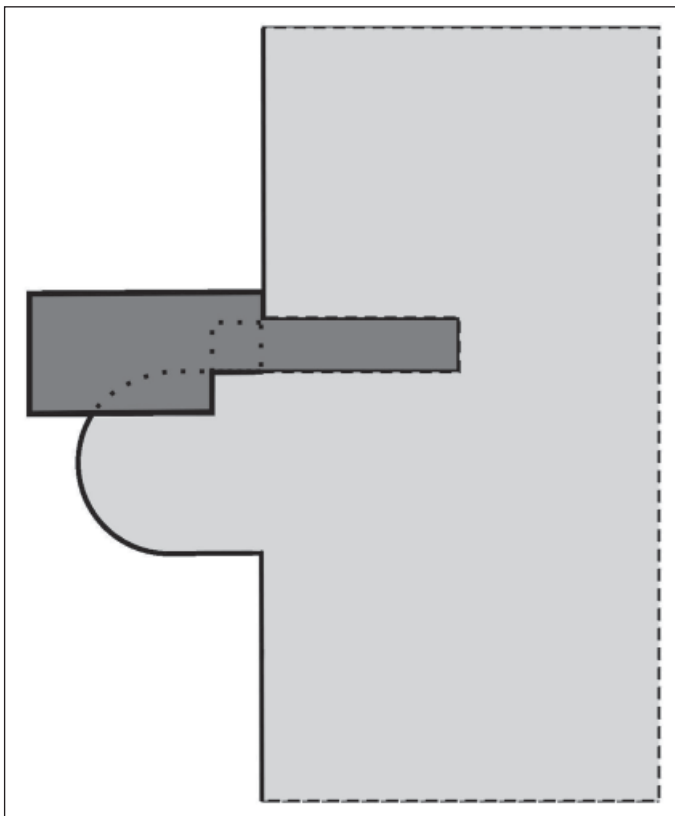
<sup>56</sup> V. supra, п. 28.



Сл. 10. Студеница, главна црква, лежишће за конзолу, венац  
југозајадног йоїкујолног йиласїра  
Fig. 10. Studenica, main church, southwest dome-supporting  
pilaster, socket in the dado rail

ча куће пратили са свог престола, другим речима да међу седишта „*po inihq crqkvahq*“ родитеља и прародитеља“ на које мисли Дечански<sup>55</sup> спада и оно из Студенице. Стефан краљ IV дао је између 1334. и 1343, вероватно 1335. године, да се у храму Богородице Добротворке изради монументалан трон, сва је прилика, и да се изнад њега постави икона знатних размера.<sup>56</sup> Због свега што се зна о црквеном трону средњовековног владара, тешко је замислити да главни храм задужбине утемељитеља државе и династије грађене с највећим амбицијама, што је са Студеницом случај, није свечано седиште за суверена имао и пре овога датума, па и 1210. Нажалост, ни Теодосије ни лежишта у поду храма не пружају могућност да се владарево седиште из католикона Студенице датуме одређено. Нисмо у потпуности сигурни ни да су трон и његова суперструктура истодобни. Закључујући посредно, и о овом питању, ипак, можемо уобличити уверљив суд, разуме се услован и оквиран. По свему што нам данас стоји на располагању, престо с натписом „Стефан краљ IV“ постављен је на место седишта о ком је овде реч,<sup>57</sup> због чега време настанка ложе треба ставити између подизања храма (после 1183)

<sup>57</sup> Радујко, *Мермерни уломак*, 79–81. Искључена је и могућност да је ложа заправо трон Стефана краља Четвртог. Против ње не говоре само напред поменуто места код Теодосија (п. 40) из којих се види да је владар, ако не већ почетком XIII века, најкасније за настанка Житија Светог Сасве, током богослужења пребивао управо на месту на ком се налазе остаци ложе. Уски засек са источне половине венца изнад ложе, чији се настанак може оправдати једино функцијом места, изведен је, како ћемо видети, пре живописања храма (1208/1209). Сви су изгледи, с друге стране, да се текст свитка у руци Саве Освећеног (северна страна пиластра) односи, и на корисника ложе (v. infra). Пажњу за себе привлачи већ поменути „отисак“ иконе која се дизала са северног венца пиластра до изнад паса Саве Јерусалимског (v. п. 28). Мада поузданог ослоњаца за утврђивање датума постављања иконе нема, из круга временских одсецака кад се то могло догодити морају се, због међузависности текста са реченог свитка и намене места, искључити прве деценије XIII века. Чињеница да се постављање иконе на лице југозападног пиластра најлакше оправдава положајем владаревог трона у храму и сама по себи, с тим у складу, наводи на закључак да се то догодило у склопу радова на престолу Стефана краља Четвртог. Уколико је ложа одиста носила полиедар са натписом „Стефан краљ IV“ — да се још једном вратимо на почетно питање — тешко



Сл. 11. Пресек кроз венца и југозападни пиластар с приказом  
 сјаја претпостављене конзоле са средине венца и зида  
 (цртеж Г. Толић)

Fig. 11. Section through the dado rail and southwest pilaster with  
 the connection of the presumed console and the wall  
 (drawing by G. Tolić)

и 1335. године.<sup>58</sup> Гледано из угла манастирске повести, сто постављен о боку пиластра може се приписати низу владара овог раздобља, најпре Симеону Немањи, његовим првим наследницима и краљу Милутину, али је ктитора најразложније тражити у личности великог жупана Стефана Немањића.<sup>59</sup> Независно од намене лежишта, у њих је конструкција — будући да нема ни најмањег доказа да су јој се сликари прилагођавали — могла бити уложена само после живописања. Из стања фреско-малтера у подножју фигура изнад венца, с друге стране, следи да су лежишта за конзоле изведена пре но што се приступило сликању прве зоне.<sup>60</sup> Наизглед супротстављени, ови подаци откривају да су лежишта, па и оно на угу пиластра, за које се с највише оправдања може веровати да је чинило део горње конструкције трона, припремано пре осликавања прве зоне а да је ова постављена пошто су живописци обавили посао (1208/1209). Разложно је, најзад, тврдити да су игуманово седиште и владарева лoжа настали кад и лежишта са венца или пре њих. Тешко би иначе било објаснити усаглашеност положаја лежишта на венцу и у поду. Поред Стефана, ктитори су — да се, после свега, вратимо питању с почетка овог екскурса — могли бити и Немања (између 1183. и 1196) и Вукан (1202–1204), но горе поменути подаци на најмању меру своде сваку могућност сем предложене. Будући да је владарски трон заправо придружен игуманском и да је по месту у простору наоса усамљена појава, прилика за настанак решења није се могла указати пре Савиног доласка у Србију (почетак 1207). Повезивање седишта владара једне државе и игумана једног манастира може се, заправо, разумети само у сватлу утицаја који је на догађаје у земљи, па и на однос државе и цркве, имао Савин

долазак са Свете горе.<sup>61</sup> Данас се, из разлога који се не могу занемарити, са скепсом гледа на сведочење аутора житија првог архиепископа Српске цркве, Доментијана и Теодосија, да је Сава у чин архимандрита уведен пре повратка у Србију.<sup>62</sup> Не улазећи у ово питање више но што захтева осврт на настанак престола уз југозападни пиластар, опазимо да је Стефанов млађи брат на чело обитељи главне очеве задужбине ступио најкасније у време сликања прве две зоне њеног наоса (лето 1209): програм уз сто управитеља манастира није, наиме, припреман за „првог“ игумана Студенице Дионисија ни за Савине наследнике, колико за њега самог.<sup>63</sup> Излишно је доказивати да су о месту владаревог седишта у храму, у оквиру назначених услова, одлучивали Сава и Стефан. Дубље подстицаје за настанак разматраног решења треба ипак тражити у уверењима и приликама које су у Србији владале између фебруара 1207. и августа 1209. године.

После свега што је речено и у виду примера наведено, једва да и треба истицати да су подаци из пода уз југозападни носач куполе главне студеничке цркве, мада оскудни, важни колико за познавање владарског трона толико и за повест манастира. Поменуто место из дечанске хрисовуље добија у овом налазу још једну материјалну потврду, сразмерно речиту и за наше прилике упадљиво рану. Подједнак значај има и податак да се владарев престо за западни носач куполе везује почетком XIII столећа, о чему данас — на овај или онај начин — сведоче „краљевски трон“ у Дечанима и програм живописа у Милешеву и пећким Светим апостолима<sup>64</sup> У предолгарском делу наоса трон световног поглавара среће се и на Истоку и на Западу, у Грузији X столећа

би (између осталог, због изнете хронологије) било објаснити њен положај у односу на лежиште са венца, посредно и у односу на икону и игумански престо. Чак и ако допустимо да је лежиште носило греду, без правог објашњења морала би остати одлука да се западна плоча уклопи у преграду и подвуче под греду. Разумљива из угла односа Стефана и Саве Немањића, неразрешиву загонетку представљала би, најзад, краљева жеља да свој трон приљуби уз седиште студеничког архимандрита. Најразложнијим је, због свега, положај иконе узимати за оријентир при размишљању о положају седишта Стефана краља IV.

<sup>58</sup> За хронологију подизања храма cf. С. Ђирковић, В. Кораћ, Г. Бабић, *Студеница*, Београд 1986, 10–13 (С. Ђирковић), 24 (В. Кораћ); за датовање престола Стефана краља Четвртог: Радујко, *loc. cit.*

<sup>59</sup> Подизање цркве Јоакима и Ане (1314) одиста је краљу Милутину могло пружити прилику за додаток у главном храму. Тешко је, међутим, замислити околности под којима се већ за краља Душана указала потреба за заменом Милутиновог седишта. Из сличних разлога то се може рећи и за ктитора спољне припрате, но све чиме располажемо указује на подухват великог жупана Стефана Немањића (v. infra).

<sup>60</sup> Примера ради, иако је захват на венцу изнад бочне стране седишта манастирског старешине био најсложнији, јер је, сем засецања облице, укључивао уклањање жиоке и клесање до зида, по свему изгледа и кроз само зидно ткиво, фреска је на овом месту оштећена незнатно, у сасвим уском појасу, дакако у току одстрањивања конзоле. Да је до оштећења одиста дошло током уклањања конзоле, још одређеније говори фреско-малтер уз удубљење на углу пиластра. Супротно очекивањима која се морају имати кад је реч о клесању кружног удбљења кроз тврди мрамор, фреска је и по вертикали и по хоризонталу оштећена незнатно, као и она изнад испуста, у току уклањања постројења.

<sup>61</sup> Положају владара у структури цркве одговара положај њеног поглавара, што је у Србији почетком XIII века суфраган охридског архиепископа са столицом при цркви Петра и Павла у Расу. Атипична утолико што је уживала статус првог манастира у држави, Студеница је могла послужити као окриље под којим би однос владара и епископа био потиснут у други план, но овај сценарио не објашњава преседан у размештају мобилијара.

<sup>62</sup> Миљковић, *op. cit.*, 113–114, 129–130.

<sup>63</sup> V. n. 41 и infra (још одређеније).

<sup>64</sup> Радујко, „Престео светог Симеона“, 55–88.



Сл. 12а. Сїуденица, главна црква, венац југозајадног  
їоїкуїолног їиласїра, истїочни угао  
Fig. 12a. Studenica, main church, dado rail of the southwest  
dome-supporting pilaster, east corner



Сл. 12б. Сїуденица, главна црква, венац југозајадног  
їоїкуїолног їиласїра, истїочни угао  
Fig. 12b. Studenica, main church, dado rail of the southwest  
dome-supporting pilaster, east corner

на месту на ком га видимо у Студеници и Дечанима, у Русији XVI века, исто на јужној страни наоса,<sup>65</sup> па не треба сумњати да је обичај у Србију приспео преузимањем. Колико та пракса сеже у прошлост српских земаља, не може се знати. Све што је изнето о форми сведочи, опет, о труду да се црквеном седишту да изглед симбола власти<sup>66</sup> и да се опреми владаревог престола у Србији са амбицијама приступало још у доба великих жупана. Досадашња настојања да се оцрта место Студенице у духовном животу и у званичној мисли оновремене Србије узимала су у обзир личност ктитора, државника ретких способности, потом монаха и светитеља, култ мироточца развијен уз Симеонов гроб, тежње Стефана Немање да уметност стави у службу владарског престижа, најпосле и надлежности које је игуман Студенице, будући „архимандрит међу свима игуманима“, имао над осталим манастирима у земљи.<sup>67</sup> Подаци о престолу великог жупана Стефана значајно допуњују постојећу слику, откривајући да је Студеница била и позорница на којој су Немањићи, под плаштом богослужења, потврђивали оданост цркви и своју улогу у историји спасења, уз њу, дакако, и друга начела владарске мисли везана за главни симбол владарског положаја.<sup>68</sup> Због свега што се зна о односу чланова владарске куће према Студеници,<sup>69</sup> на уму, у најмању руку, ваља имати заснованост права на престо на сродству са оснивачем династије.<sup>70</sup> Изложен приговорима брата Вукана, незадовољног што је заобиђен противно начелу примогенитуре, Стефан се радо позивао на средишњи догађај сабора у Расу (1196), истичући очев благослов као провиденцијални извор своје власти.<sup>71</sup> Узмемо ли себи слободу да податке о литургијском мобилијару осматримо у светлу нешто млађих, наративних извора, и сама по себи, осим тога, наметнуће се потреба да однос седишта великог жупана и игумана Студенице упоредимо са улогом коју је трон имао у излагању учења о односу државе и цркве. У опису жичког сабора Теодосије подвлачи да Сава заједно са братом седи на престолу,<sup>72</sup> док Доментијан поглавара Српске цркве назива „сапрестолником отачаства“ и „сапрестолником многољубљеног сина Симеоновог“, слободније казано

савладарем Стефана Немањића.<sup>73</sup> Премда прилике, кад је реч о односу две главне силе оновременог друштва 1221. и 1208/1209. нису исте, не би било неочекивано ни да је поглед на однос световне и црквене власти стајао у основи спајања Савиног и Стефановог седишта.<sup>74</sup> Још је више разлога за мисао да је постројење из југозападнoг

<sup>65</sup> За Грузију: W. Djobadze, *The Donor Reliefs and the Date of the Church at Oški*, BZ 69/1 (1976) 39–62; за трон Ивана Грозног у Успенском сабору Московског кремља: И. М. Соколова, *Мономахов трон. Царское место Успенского собора Московского Кремля*, Москва 2001, 6–7 et passim, сл. на стр. 8.

<sup>66</sup> P. E. Schramm, *Lo stato post-carolingio e i suoi simboli del potere*, Settimane di studio del Centro italiano di studi sull'alto medioevo 2 (Spoleto 1955) 163–168; J. M. Bak, *Medieval Symbolism of the State: Percy E. Schramm's Contribution*, Viator 4 (1973) 33–63; Радујко, „Пресїо свейог Симеоно“, passim. О материјалу од ког је престо израђиван као чиниоцу репрезентовања установе владара: idem, *Ѓиискојски ћресїо*, 147–150 (уз изворе и литературу).

<sup>67</sup> Нарочите осврте овој теми студеничке историје посветили су: Lj. Maksimović, *L'idéologie du souverain dans l'Etat serbe et la construction de Studenica*, in: *Сїуденица и византијска уметност око 1200. године*, ed. В. Кораћ, Београд 1988, 44–45 (Љ. Максимовић, *Владарска идеологија у српској држави и їодизање Сїуденице, Сїуденица и їолићичка идеологија*, in: idem, *Византијски свей и Срби*, Београд 2009, 113–131), и В. Ј. Ђурић, *Манаcїир Сїуденица — скинија српског народа*, in: *Благо манаcїира Сїуденице*, ed. В. Ј. Ђурић, Београд 1988, 15–19.

<sup>68</sup> О улози појма престола у владарској и династичкој мисли cf. А. Соловјев, *Појам државе у средњовековној Србији*, Годишњица Николе Чулића XLII (Београд 1933) 74–89, и Калић, *Пресїо Сїефана Немање*, 21–30; С. Марјановић-Душанић, *Владарске инсигније и државна симболика у Србији од XIII до XV века*, Београд 1994, 99–186.

<sup>69</sup> Максимовић, *op. cit.*, passim; Ђурић, *op. cit.*, passim.

<sup>70</sup> О различитим видовима појма ћресїо везаним за Стефана Немању нарочито: Калић, *op. cit.*, 22–24, и Радујко, *op. cit.*, 55–62, п. 9 (за старије осврте).

<sup>71</sup> Радујко, *op. cit.*, 56–59; idem, *Благослов и венчање великог жуїана Сїефана Немањића: сїрукїїура, извори, симболика и идеолошко-їолићичка сїраїшегија обреда*, in: *Византијски свей на Балкану II*, ed. Б. Крсмановић, Љ. Максимовић, Р. Радић, Београд 2012, 252–283.

<sup>72</sup> Теодосије, *op. cit.*, 133.

<sup>73</sup> Марјановић-Душанић, *op. cit.*, 96; Радујко, „Пресїо свейог Симеоно“, 61–62.

<sup>74</sup> У 12. и 13. глави *Сїуденичког їиїиика* (73–75), игуман главне Немањине задужбине описује се као нека врста „поглавара српске цркве у повоју“. Cf. Максимовић, *op. cit.*, 123–124. За паралеле које досадашње погледе на ово, још увелико отворено питање релативизују: Миљковић, *op. cit.*, 114, п. 356.



Сл. 13. Студеница, главна црква, венац северозајадног ѿојкујолног ѿмласѿра  
 Fig. 13. Studenica, main church, dado rail of the southwest dome-supporting pilaster



Сл. 14. Студеница, главна црква, југозајадни ѿојкујолни ѿмласѿар, венац северне сѿранице исѿочног исѿусѿа  
 Fig. 14. Studenica, main church, domed bay, southwest pilaster, dado rail on the north face of the east corner support

угла студеничке долеје у средњем веку оличавао улогу цркве у освећењу државе и грађењу идеалног лика српског владара: Савин и Стефанов однос Данило II, наине, сагледава ослањајући се на житијну рецепцију склада две власти, и то ону која је — видећемо ускоро — уткана у окосницу програма изложеног уз престо. Нема доказа, рецимо на крају, да су владарски престо и гроб у Србији везивани смишљено, како се то на Западу десило по смрти Карла Великог.<sup>75</sup> Захваљујући студеничком живопису, са знатним поуздањем, заузврат, можемо тврдити да је просторна блискост гроба преподобног Симеона и седишта Стефана Немањића нашла одјека и у опреми престола, тј. да су трон и гроб, језиком слике, повезани у јединствену семантичку целину.

Круг представа везаних за седишта из југозападног угла простора под куполом обухватао је четири стојеће фигуре прве зоне са источне стране суседног носача куполе, пустињака Варлаама, принца и отшелника Јоасафа, са страница угаоног испуста, Богородицу Студеничку, са источне, и Саву Освећеног са северне стране пиластра (слике 15 и 16).<sup>76</sup> Одавно је опажено да су ликови Саве Јерусалимског и индијских монаха место у ансамблу заузели као патрони архимандрита Саве, који је на храму Богородице Добротворке током осликавања „работао“, између осталог бринући о програму.<sup>77</sup> То што трон великог жупана није добио свој програм могло би значити да га студенички архимандрит није ни имао у виду, али је много више разлога за уверење да је Сава, због непосредне повезаности два седишта, излишним сматрао стварање још једне тематске целине исте намене. Сем праксе везане за престони украс у ширем смислу,<sup>78</sup> и наведена тематика оставља простор за закључак да је Сава, језиком слике, у програмску и смисаону целину објединио сопствени и братовљев трон. Штована као палладијум куће Комнина, Богородица Кириотиса нашла се непун век пре осликавања Студенице у окосници ктиторског портрета Исака II Комнина и његове жене Ирине на јужној галерији цариградске Свете Софије,<sup>79</sup> између осталог ложи из које је царска породица пратила богослужење, као год што се зна да свети Јоасаф угледно

место у излагању мисли о идеалном носиоцу власти није заузимао само у уметности поглавара цркве већ и поглавара државе.<sup>80</sup> Има чак основа за уверење да је назначени програм у везу са оба престола доводио већ упућени човек средњовековне Србије. Обраћајући се Господу, краљ Милутин — стоји на поменутом месту из житија овог владара од Данила II — моли да буде уподобљен Јоасафу, коме је послат Варлаам на посвећење душе, и при томе као узор прижељкиваног склада помиње управо Стефана и Саву: „Дај ми служи Твоме по срцу моме мужа света и праведна“, који ће „страх Твој држати у моме срцу као што си даровао многочасном Јоасафу преподобнога оца Варлаама и као господину светом моме

<sup>75</sup> Н. Beumann, *Grab und Thron Karls des Großen zu Aachen*, in: *Karl der Grosse. Lebenswerk und Nachleben IV. Das Nachleben*, ed. W. Braunsfels, P. E. Schramm, Düsseldorf 1967, 28–31.

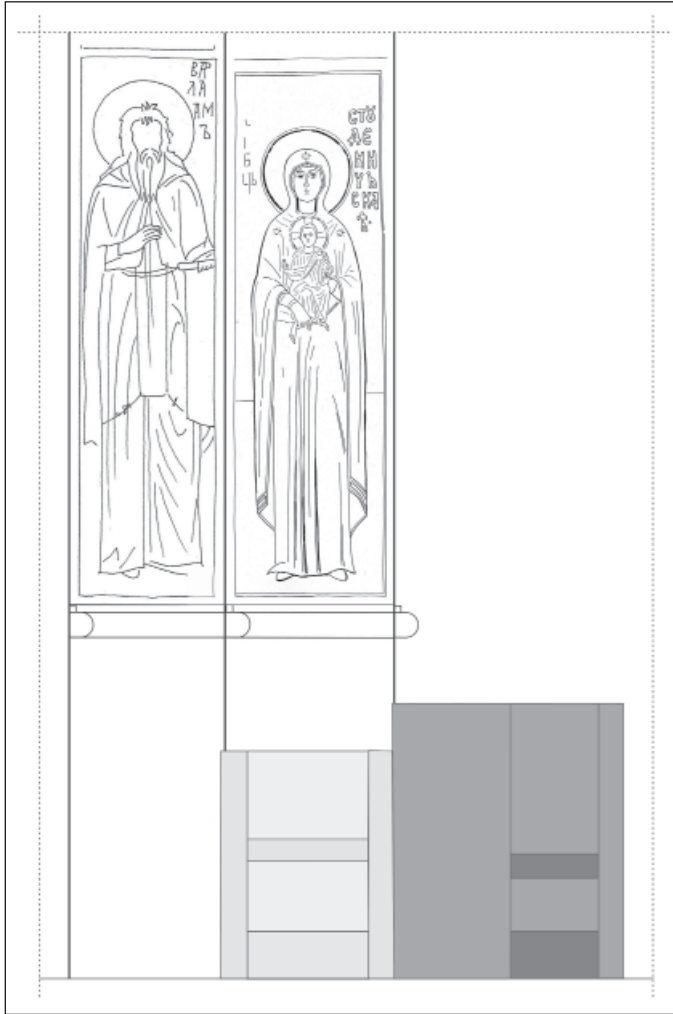
<sup>76</sup> О Савином утицају на избор фресака око места на коме се некад налазио игуманов престо засад најопширније: Ђурић, *Узори светѿога Саве*, 493–496. Исцрпан списак раније објављених осврта: Тодић, *Кѿишѿорска композиција*, 41, п. 44 и 45.

<sup>77</sup> Поводом глагола *работѿаѿи* у натпису питања се дотиче Ђ. Трифуновић, *Глагол работѿаѿи у сѿуденичком натпису из 1209. године*, *Зограф* 2 (1967) 6–7. Да је Сава састављао програм студеничког живописа, верује низ аутора (Тодић, *op. cit.*, 39, п. 24 и 25). В. и Ђурић, *loc. cit.* За нарочит осврт: С. Мандић, *Сейѿиѿе се Саве грешиног*, in: *idem, Древник*, Београд 1975, 83–86, п. 3; *idem, Фебруарски даѿуми у Савиној ѿвесѿи о Светѿом Симеону*, in: *idem, Царски чин Сѿефана Немање*, Београд 1990, 25–7, нарочито 49–57.

<sup>78</sup> Независно од тога да ли је окруживао седиште поглавара цркве или државе, у основи је престони програм исти. Посредно на то указују опажања С. Jolivet-Lévy, *op. cit.*, 231–236. За средњовековну Србију cf. Радујко, *Еѿискојски ѿресѿо*, 295–298. Зна се, уз то, да број седишта у простору намењеном престолима није сам по себи утицао на сликани украс (Jolivet-Lévy, *loc. cit.*).

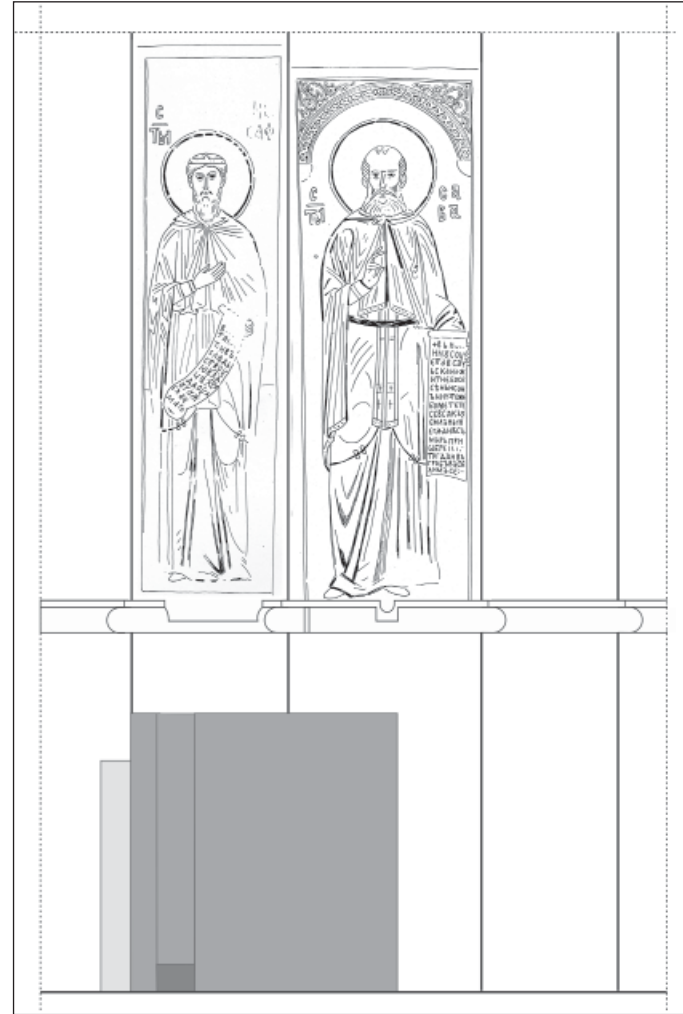
<sup>79</sup> О функцији јужне галерије: Jolivet-Lévy, *loc. cit.* О иконографској подударности цариградске и студеничке слике: И. Николајевић, *Царски ѿорѿреѿи јужне галерије цркве Св. Софије у Цариграду*, *Историјски часопис* 2 (1951) 81–86.

<sup>80</sup> Систематично о утицају култа светог Јоасафа на идеологију власти у Византији и земљама византијског круга, према писаним и ликовним изворима: V. J. Djugić, *«Le nouveau Joasaph»*, *СА* 33 (1985) 99–109. За иконографију светог Симеона cf. И. М. Ђорђевић, *Светѿи Симеон Немања као нови Јоасаф*, *Лесковачки зборник* 33 (1993) 159–166. О пријему овог вида Јоасафовог култа у уметности Моравске Србије: М. Радујко, *Кѿѿорин*, Београд 2006, 238–240.



Сл. 15. Чеони изглед литургијског мобилијара у југозападном углу иресијора под кујолом, идеална реконструкција (црџеж Г. Толић)

Fig. 15. Front view of the liturgical furniture in the southwest corner of the domed bay, ideal reconstruction (drawing by G. Tolić)



Сл. 16. Бочни изглед литургијског мобилијара у југозападном углу иресијора под кујолом, идеална реконструкција (црџеж Г. Толић)

Fig. 16. Side view of the liturgical furniture in the southwest corner of the domed bay, ideal reconstruction (drawing by G. Tolić)

прародитељу првовенчаном краљу Стефану телороднога брата просвећеника Српској земљи кир-Саву.<sup>81</sup> Иако житијем за поглавара државе везан много тањим нитима од Јоасафа, Сава Освећени, рецимо на крају, говори најдређеније у прилог тези за коју се залажемо: светитељ је, наиме, приказан са сентенцијом чији се смисао не може разумети до краја уколико се из вида изгуби да је у време настанка стајао изнад Стефановог трона.

Будући да представља имењака и патрона Саве Немањића, лик Саве Освећеног (сл. 16) — смештен под сликани лук попут Првомученика Стефана, светог Николе и Јована Претече — помињан је у науци често и, за разлику од других светитеља из храма Богородичиног Успења, био је предмет нарочите студије.<sup>82</sup> У обзир су узети и светитељев изглед, и лични однос архимандрита Саве према чувеном организатору монашког живота, и место фигуре у целини, па и то што се нашао уз лик Богородице Кириотисе. За нас је нарочито важан осврт на текст исписан на светитељевом свитку: **vxistinM soueta vsa;xska] /itie bo synq i sonq ni;to\le metetx se vsakx zamxlnQ i egda i vsx mirx priwb<rytem>x togla i vx grobx vcselimx se** (сл. 17).<sup>83</sup> Трагајући за пореклом исписа, истраживачи су учили да се архимандрит Сава није одлучио за коју од изрека исписаних на свицима његовог заштитника или других светих монаха, већ за извод из погребне стихире, за седалан по њеној трећој песми.<sup>84</sup> Претпоставка И. Ђорђевића да је на избор

утицала близина ктиторовог гроба<sup>85</sup> разложна је и очекивана: тело преподобног Симеона положено је по преносу са Свете Горе између југозападнoг пиластра и западнoг зида, а не теба сумњати да је још пре 9. фебруара 1207. године над раком служена погребна стихира.<sup>86</sup> Са становишта нашег рада нарочито је важно опажање овог аутора да је изабрано место — будући да се порука о пролазности

<sup>81</sup> Архиепископ Данило II, *Животиј краљева и архиепископској српских. Службе*, ред. Г. Мак Данијел, Д. Петровић, Београд 1988, 142–143. Будући да успостављање лука налик овом није забележено ни у једном другом извору, није искључено да је Данило паралелу Никодим–Милутин, с једне стране, и Сава–Стефан, с друге, градио имајући у виду украс уз студеничке престоле двојице синова Стефана Немање.

<sup>82</sup> И. М. Ђорђевић, *Представа свејог Саве Јерусалимског у сїуденичкој Богородичиној цркви*, in: *Сїуденица у црквеном живоју и исијорији српског народа*, Београд 1987, 171–182 [= idem, *Сїудије српске средњовековне умениосији*, Београд 2008, 171–182 (с литературом)].

<sup>83</sup> Idem, *Најииси на свицима и књигама у најсијаријем сїуденичком зидном сликарсијву*, in: *Осам векова Сїуденице*, 197–200, Т. I, 3.

<sup>84</sup> Idem, *Представа свејог Саве Јерусалимског*, 173, 177–178 et passim (за старије осврте на библијске изворе цитата v. n. 63).

<sup>85</sup> *Ibid.*, 178 sq.

<sup>86</sup> О студеничком гробу и другој сахрани Симеона Немање: Поповић, *Српски владарски гроб*, 26–31. Девети фебруар је дан смрти светог Симеона, због чега се сматра да се 19. фебруар у препису његовог житија из пера светог Саве нашао грешком преписивача. Cf.



одлуци.<sup>92</sup> Појава исте теме на обе стране престоног програма оправдава и сама по себи уверење да је на избор цитата са свитка чувеног игумана палестинске Лавре утицао положај свечаних седишта. Будући да поруку носи Савин заштитник, не би била без основа помисао да је намењена само старешини манастира.<sup>93</sup> Више разлога, ипак, говори у прилог закључку да је упућена и великом жупану. Сава Освећени, како смо напоменули, стоји непосредно изнад трона великог жупана и свитак држи подаље од седишта студеничког игумана, а није неважно ни то што се крај седалана по трећој песми погребне стихире, укључен и у говор који је Немања приликом абдикиције 25. марта 1196. одржао у Расу, односи управо на владоца: „... тад се у гроб селимо, где су скупа цареви и ништи“.<sup>94</sup> Шири оквир за спајање владарског престола и погребне стихире треба тражити у околности да је императив потраге за Богом, у виду који му даје Проповедник, код Срба рано уткан у учење о власти.<sup>95</sup> Парадокс садржан у тој доктрини, укључујући и антитезу *ithron-tob*, лежи у окосници Немањиног говора, али га српски писци помињу и у описима других догађаја налик оном из 1196. године. Теодосије, тако, говорећи о пиру приређеном по крунисању Стефана Немањића, каже да се нови краљ „радваше неисказаном радощу“, али не „ни венцу царства ни многоцепој багреници, јер је знао да и то са многим красотами света пропада и пролази“.<sup>96</sup> Необична епизода у којој архиепископ Сава васкрсава умрлог брата да би га замонашио открива, уз то, да аскеза није само инструмент богосазнања већ и предуслов светости владара.<sup>97</sup> У Србији се императив аскезе од краја XII века јавља, дакле, у два вида, као услов светости и као начело владарске идеологије.<sup>98</sup> Пример из Студенице привлачи пажњу будући да је овај захтев управо у програму уз престоле великог жупана и игумана први пут — истина, не сасвим — одвојен од личности и уздигнут у ексузиолошко начело. Јасно је, најзад, да се утицај архимандрита Саве на наше решење не може ограничити на његов удео у састављању живописа: напуштајући управљање једним крајем државе и одлазећи у манастир, он је први оживотворио *tob* и тако пружио пример и оцу и потоњим Немањићима. Не чини се, услед свега, пре-

смелом помисао да је студенички игуман, избором текстова и ликова смештених уз престоле, желео да брата и наследнике, преко својих заштитника, обавезе на подражавање идеала испуњеног у животима Симеона Немање и светог Јоасафа.

У структури се престони украс није током средњег века много мењао. Схема остварена у Студеници, са ликом трајног сопственика трона на источној страни носача куполе и ликовима заштитника привременог власника, понавља се и у Византији и у Србији независно од друштваиног профила поручиоца. Ослањање на вековима неговану праксу свакако је допринело да функционална целина из југозападног угла долеје сачува недељивост и на плану иконографије. Прилику за шири осврт на место Савиних идеја у повести престоног украса пружиће седиште студеничког игумана. За предмет овог рада довољно је подсетити да је хришћанско схватање „одуховљеног човека власти“,<sup>99</sup> истакнуто са обе стране Богородице Студеничке, спадало у општа места престоног програма. У Србији се његови одблесци срећу уз престоле поглавара цркве и државе и уз седишта старешина наших манастира. Живопис везан за архиепископски трон укључује алузије на врлине и побожност епископа, уз друго и на побожност мучеништва, па се у Жичи у жижи програма нашла тема Христових страдања и смрти на крсту, док украс уз седишта игумана укључује узор настојатеља.<sup>100</sup> Не може се знати у којој је мери „одуховљени човек власти“ био као тема близак ауторима програма уз тронове српских суверена. Истакнута изнад краљевског престола у Дечанима, представа Луде и мудре девице (Мт 25, 1–13) открива, у сваком случају, да студеничко решење није остало усамљено у својој врсти. Композиција је устројена у складу с тумачењима приче: у горњем делу, у рају, приказаном у виду града, мудре девојке са упаљеним свећама стоје уз Христа, док су у доњем, испред затворене капије, остале неразумне девојке са угашеним свећама.<sup>101</sup> Популарна од позноантичких времена, прича о мудрим и неразумним девицама спада у групу есхатолошких парабола у којима се будући живот описује као крајњи циљ земаљског живота.<sup>102</sup> Долазак женика ноћу (Мт 25, 6), према већини тумача

<sup>92</sup> У прилог закључку да Сава, састављајући престони програм, жели да подсети на избор који је учинио бирајући између света материје и света духа нарочито јасно говоре текстови исписани на свицима пустињака Варлаама и његовог духовног сина царевића Јоасафа: **edo iwasa fe wstavi tlynoe c(ar)(q)stivo i preimx krstx posledm h(ri)s(t)M i (se) vsa wstavitx i vxl(a)dxstvou} vl(a)d(Q)cy h(ri)s(t)**. Cf. Ђорђевић, *Напојиси на свицима и књигама*, т. II. Поклапање ових навода с поруком на свитку Саве Освећеног опажа и И. Ђорђевић, *Представа светог Саве Јерусалимског*, 180, п. 69. За литературу о том виду култа светог Јоасафа cf. п. 80.

<sup>93</sup> На ово се мора помишљати утолико пре што се Сава (*op. cit.*, 37, 159) већ у *Карејском ѿишику* обраћа братији упозоравајући на начело аскетског живота: „Јер пут је кратак, браћо моја љубљена, којим ходимо. Дим је живот наш, пара, земља и прах; за мало се јавља а брзо нестаје.“

<sup>94</sup> *Требник*, превео Е. Чарнић, Крагујевац 1983, 162, 182, 225.

<sup>95</sup> О утицају ове доктрине на владарску идеологију код Срба, уз радове наведене у п. 80 и 91, cf. С. Марјановић-Душанић, *Владарска идеологија Немањића*, Београд 1997, 274–286; Поповић, *op. cit.*, 54–58 (најпотпуније о изворима за култ Симеона Немање); Радујко, *Койорин*, *loc. cit.* (за Моравску Србију).

Разлоге због којих утицај *Књиге Пројоведникове* на уобичавање схватања о владару аскети није у науци довољно истакнут треба тражити у околности да се и Сава и потоњи српски писци неретко ослањају на погребну стихиру. Ни осврт на програмску функцију текста са свитка Саве Освећеног није прилика за залажање у ово питање. Ваља, ипак, напоменути да је утицај тог дела Старог завета на мисао о владару

Сави, бар посредно, био познат. Према *Књизи Пројоведниковој* (1, 12 и 1, 1), Проповедник је и сам „*цар над Израљем*“, *ѿј.* „син Давидов, цар у Јерусалиму“ (за *ѿредање* Соломон), због чега се његова књига повремено и описује као „принчевско огледало (cf. п. 89). Захваљујући, између осталог, управо томе, начело богосазнања (= аскезе) оставило је дубок траг у средњовековној лектури овога жанра. Да наша теза није без основа, открива и чињеница да је и *Роман о Варлааму и Јоасафу*, и у структури („Тежња царевића Јоасафа познању Бога“) и у идеји, озрачен утицајем *Књиге Пројоведникове*.

<sup>96</sup> Теодосије, *op. cit.*, 139.

<sup>97</sup> О аскези као предуслову светости владара Немањића: Марјановић-Душанић, *loc. cit.*; поводом светог Симеона cf. Поповић, *loc. cit.*

<sup>98</sup> V. *supra*, п. 89 и 91.

<sup>99</sup> Довољно је сравнити написе G. W. Bowersock, *From Emperor to Bishop: the Self-Conscious Transformation of Political Power in the Fourth Century A.D.*, *Classical Philology* 81 (1986) 298–307, и H. Hunger, *Prooimion. Elemente der byzantinischen Kaiseridee in den Arengen der Urkunden*, Wien 1964, 49 ff.

<sup>100</sup> Радујко, *Епископски ѿресѿо*, 247–263, 295–298.

<sup>101</sup> В. Р. Петковић, Ђ. Бошковић, *Манастир Дечани II*, Београд 1941, 102–103, Т. XIV (В. Р. Петковић); Радујко, *Програм живописачко око „Краљевског ѿресѿола“*, 305–306; Б. Тодић, М. Чанак-Медић, *Манастир Дечани*, Београд 2005, 380, 384, 424 (Б. Тодић).

<sup>102</sup> V. Brenk, *Tradition und Neuerung in der christlichen Kunst des ersten Jahrtausends. Studien zur Geschichte des Weltgerichsbildes*, Graz-Wien-Köln 1966, 51–54.

алузија на неочекиван долазак Страшног суда и позив на непрестану побожност и чистоту, према Роману Мелоду представља „правило владара“ и свих који управљају народом.<sup>103</sup> Разговор Стефана Немање са сопственом душом уочи абдикације и замонашења из пера његовог старијег сина, сем што потврђује да је и у Србији служила за грађење представа о побожном владару, даје повод и за закључак да се смисао њене појаве у програму дечанског краљевског трона није разликовао од поруке са свитка Саве Освећеног из Студенице: „Женик је пред вратима (Мт 25, 6) а ти ниси спремна. Чувај се да како не останеш с оне стране куцајући.“<sup>104</sup>

Остаци престола српских владара средњег века премашују као појава вредност коју имају сами за себе. Ма како ретки и обимом скромни, они су једини непосредни сведоци улоге духовних средишта у богослужбеном и јавном животу владара. Положај седишта у ентеријеру, склоп и материјал у ком је сто био израђен, све су то, између осталог, средства намењена оличавању владарског статуса, посредно и његовог места у цркви и улоге у повести спасења. Суд изнет поводом грађе у целини важи за Студеницу у већој мери него за друге изворе. Подаци добијени анализом разматраних лежишта усамљени су на тлу средњовековне Србије у упадљиво дугом раздобљу и, што је важније, стоје на почетку низа дела који, уз владарски, обухвата и игумански и епископски престо. Независно од тога шта се у овој области збивало до Стефана Немањића, решење засведочено остацима у југозападном углу доле главног храма уједно је и типично и особено. Ужи положај трона неће се више поновити, као ни симбиоза владарског и игуманског седишта. Заузврат ће каснија пракса потврдити и појаву ложе као форме седишта и

њену замисао и постављање трона на под у наосу храма и прилагођавање програма фреско-украса функцији места. За ширу повест трона занимљиви су и тип постројења и сликани украс, појава ложе јер потврђује да се у опреми трона јужноевропских владара, сем у Византији, Венецији и на Сицилији, могла видети и код Словена, док, кад је о живопису реч, пажњу привлачи да је у склопу украса главног знака владарског положаја истакнуто начело аскезе. Није неважно и што је расправа о једном питању ограниченог опсега пружила прилику да из непосредне близине осмотримо сложен сплет околности под којима настаје једно дело ове врсте и механизам ктиторског утицаја на његово уобличавање. Податак да је дистанца између владара и игумана пала у сенку односа између Саве и Стефана представља још један, чини се важан доказ да су се почетком 1207. године у Србији створиле прилике за приснији, на породичним везама заснован однос државе и цркве, док идеје укључене у фреско украс везан за седишта двојице Немањића отклањају и најмању сумњу да је тон престолом програму дао Сава, васпитаник Свете Горе. Истраживања студеничких престола великог жупана Стефана и краља Душана — рецимо на крају — откривају речитије но било који други наш споменик ове врсте да се прикупљањем случајно претеклих и успут саопштених података, упркос ненадокнадивим губицима, могу оцртати бар контуре једног круга извора од изузетне важности за низ области медијевистике.

<sup>103</sup> *Romanos le Mélode, Hymnes*, III, ed. J. Grosdidier de Matons, Paris 1965, 335; за одјек ексусиолошког тумачења приче у српској уметности: Z. Gavrilović, *Divine Wisdom as Part of Byzantine Imperial Ideology*, Зограф 11 (1980) 50–52.

<sup>104</sup> *Стефан Првовенчани, Сабрана дела*, 49.

#### ЛИСТА РЕФЕРЕНЦИ – REFERENCE LIST

- Alföldi A., *Die Geschichte des Thronabernakels*, La nouvelle Clio 1–2 (1949–1950) 537–566.
- Архиепископ Данило II, *Животи краљева и архиепископа српских. Службе*, ред. Г. Мак Данијел, Д. Петровић, Београд 1988 (Arhiepiskop Danilo II, *Životi kraljeva i arhiepiskopa srpskih. Službe*, ред. G. Mak Danijel, D. Petrović, Beograd 1988).
- Bak J. M., *Medieval Symbolism of the State: Percy E. Schramm's Contribution*, Viator 4 (1973) 33–63.
- Беляев Д.Ф., *BYZANTINA: Очерки, материалы и заметки по византийским древностям*, Кн. II: *Ежедневные и воскресные приемы византийских царей и праздничные выходы их в храм Св. Софии в IX–X вв.*, Санктпетербург 1893; Кн. III: *Богомольные выходы византийских царей в городские и пригородные храмы Константинополя*, Санктпетербург 1906 (Beliāev D. F., *BYZANTINA: Oчерki, materially i zametki po vizantiiskim drevnostiām*, Кн. II: *Ezhednevnye i voskresnye priemy vizantiiskih tsareĭ i prazdnichnye vykhody ikh v khram Sv. Sofii v IX–X vv.*, Sanktpeterburg 1893; Кн. III: *Bogomol'nye vyhody vizantiiskih tsareĭ v gorodskie i prigorodnye khramy Konstantinopolĭa*, Sanktpeterburg 1906).
- Beumann H., *Grab und Thron Karls des Großen zu Aachen*, in: *Karl der Grosse. Lebenswerk und Nachleben IV. Das Nachleben*, ed. W. Braunsfels, P. E. Schramm, Düsseldorf 1967, 28–31.
- Bowersock G. W., *From Emperor to Bishop: the Self-Conscious Transformation of Political Power in the Fourth Century A.D.*, *Classical Philology* 81 (1986) 298–307.
- Brenk B., *Tradition und Neuerung in der christlichen Kunst des ersten Jahrtausends. Studien zur Geschichte des Weltgerichsbildes*, Graz–Wien–Köln 1966.
- Чанак-Медић М., *Архитектура прве половине XIII века II. Цркве у Рашкој*, Београд 1995 (Čanak-Medić M., *Arhitektura prve polovine XIII veka II. Crkve u Raškoj*, Beograd 1995).
- Чанак-Медић М., *Једна иреџиосиџавка о Немањином надгробном споменуку*, in: *Осам векова Сџуденице. Зборник радова*, Београд 1986, 167–168 (Čanak-Medić M., *Jedna pretpostavka o Nemanjinom nadgrobnom spomeniku*, in: *Osam vekova Studenice. Zbornik radova*, Beograd 1986, 167–168).
- Чанак-Медић М., *Манасџир Дечани. Саборна црква. Архитекџура*, Београд 2007 (Čanak-Medić M., *Manastir Dečani. Saborna crkva. Arhitektura*, Beograd 2007).
- Чанак-Медић М., Бошковић Ђ., *Архитекџура Немањиног доба I. Цркве у Тоџлици и долинима Ибра и Мораве*, Београд 1986 (Čanak-Medić M, Bošković Dj., *Arhitektura Nemanjinog doba I. Crkve u Toplici i dolinama Ibra i Morave*, Beograd 1986).
- Ћирковић С., Кораћ В., Бабић Г., *Сџуденица*, Београд 1986 (Ćirković S., Kogać V., Babić G., *Studenica*, Beograd 1986).
- Ћоровић-Љубинковић М., *Икона Богородице Сџуденичке. Ка џроблему кулџта џојединачних икона у средњовековној Србији*, in: *Осам векова Сџуденице. Зборник радова*, Београд 1986, 185–189 (Ćorović-Ljubinković M, *Ikona Bogorodice Studeničke. Ka problemu kulta pojedinačnih ikona u srednjovekovnoj Srbiji*, in: *Osam vekova Studenice. Zbornik radova*, Beograd 1986, 185–189).
- Dagron G., *Empereur et prêtre. Étude sur le «césaropapisme» byzantin*, Paris 1995.
- Доментиџан, *Живоџ свеџога Саве и Живоџ свеџога Симеона*, прев. Ј. Мирковић, ред. Р. Маринковић, Београд 1988 (Domentijan, *Život svetoga Save i Život svetoga Simeona*, прев. L. Mirković, ред. R. Marinković, Beograd 1988).
- Dvornik F., *Early Christian and Byzantine political philosophy: origins and background*, Washington 1966.
- Djabadze W. Z., *The Donor Reliefs and the Date of the Church at Oški*, BZ 69/1 (1976) 39–62.
- Ђорђевић И., *Наџџиси на свицима и књигама у наџџтаријем сџуденичком зидном сликарсџиву*, in: *Осам векова Сџуденице*,





- Стефан Првовенчани, Сабрана дела*, red. Љ. Јухас-Георгиевска, Т. Јовановић, Београд 1999 (*Stefan Prvovenčani, Sabrana dela*, red. Lj. Juhas-Georgievskaja, T. Jovanović, Beograd 1999).
- Свуденички типик. Царославник манастира Свуденице*, ed. Т. Јовановић, Београд 1994 (*Studenički tipik. Carostavnik manastira Studenice*, ed. T. Jovanović, Beograd 1994).
- Свети Сава, Сабрана дела*, red. Т. Јовановић, Београд 1998 (*Sveti Sava, Sabrana dela*, red. T. Jovanović, Beograd 1998).
- Татић-Ђурић М., *Свуденичка Богородица Кириотиса*, in: *Осам векова Свуденице. Зборник радова*, Београд 1986, 191–195 (Tatić-Djurić M., *Studenička Bogorodica Kiriotisa*, in: *Osam vekova Studenice. Zbornik radova*, Beograd 1986, 191–195).
- Теодосије Хиландарац, Живој светјога Саве*, ed. Ђ. Даничић, прир. Ђ. Трифуновић, Београд 1973 (*Teodosije Hilandarac, Život svetoga Save*, ed. Dj. Daničić, pripr. Dj. Trifunović, Beograd 1973).
- Теодосије, Житије светјога Саве*, прев. Л. Мирковић, red. Д. Богдановић, Београд 1984 (*Teodosije, Žitije svetog Save*, prev. L. Mirković, red. D. Bogdanović, Beograd 1984).
- Thomas J., A. Constantinides Hero, *Byzantine Monastic Foundation Documents III*, Washington 2001.
- Тодић Б., *Кититорска композиција у наосу Богородичине цркве у Свуденици*, Саопштења 29 (1997) 35–45 [Todić B., *Kititorska kompozicija u naosu Bogorodičine crkve u Studenici*, Saopštenja 29 (1997) 35–45].
- Тодић Б., М. Чанак-Медић, *Манастир Дечани*, Београд 2005 (Todić B., Čanak-Medić M., *Manastir Dečani*, Beograd 2005).
- Толстая Т. В., *Успенский собор Московского Кремля. К 500-летию уникального памятника русской культуры*, Москва 1979 [Tolstaja T. V., *Uspenskiĭ sobor Moskovskogo Kremliā. K 500-letiiĭ unikal'noĭ ratiĭnika russkoĭ kul'tury*, Moskva 1979].
- Требник*, превео Е. Чарнић, Крагујевац 1983 [*Trebnik*, preveo E. Čarnić, Kragujevac 1983].
- Трифуновић Ђ., *Глагол работати у студеничком натпису из 1209. године*, Зограф 2 (1967) 6–7 [Trifunović Dj., *Glagol rabotati u studeničkom natpisu iz 1209. godine*, Zograf 2 (1967) 6–7].

## Traces of the throne of grand *župan* Stefan Nemanjić and the fresco decoration of the main church of the monastery of Studenica

Milan Radujko

The subjects of this paper are the bases of a structure which are preserved in the floor next to the south-western support of the dome of the katholikon in the monastery of Studenica and on the garland of skirting on this same pilaster. The first group consists of four indentations, approximately square or rectangular in shape, cut into the floor slabs so that they form a rectangle oriented towards the east, and the other – two cuts, one in the form of a base (in the middle) and the other in the form of a notch (eastern half), made on the garland of the northern side of the pilaster. Proceeding from the positions of the bases and a line by Theodosius, in which the author of the Life of St. Sava of Serbia, when describing two events in connection with the miracle of myrrh flowing out of the grave of the venerable Simeon (Nemanja), wrote that the grand *župan* Stefan Nemanjić stood “close to the grave of his venerable father” in other words “in the front near his father’s grave,” the author concluded that these were the bases of the ruler’s throne. The appearance of the bases and their position served as the starting point for the reconstruction of the “ruler’s place” in the form of a lodge, which was confirmed in medieval Serbia in the equipment of the throne of the arch-hierarchs (Holy Apostles in Peć, St. Barbara at Reljina Gradina near Novi Pazar, and probably Djurdjevi Stupovi near Berane). The relation of the bases in the floor and of those on the garland permitted the designing of a special structure above the ruler’s throne, as well as above the seat of the hegoumen of Studenica. A series of details collected by observing the garland of the marble plating and fresco mortar above it tells us that the installation was prepared before the painting of the main church (1208/1209) and put in place after it. In Serbia, church thrones of church and state dignitaries stood in front (to the east) of the western pair of pilasters (Patriarchate of Peć, Dečani...). Thus, special attention was paid to the quest for the reasons why the ruler’s throne in Studenica was located in a position in which it is not found elsewhere, to the side of the

seat of the *hegoumenos* of Studenica, located in literature next to the eastern side of the pilaster, especially because the pilaster is in the place where it is usually found. The author is prone to interpreting the unusual positioning of the thrones of the ruler and of the *hegoumenos* one next to the other, in light of the conviction that the superior of Studenica, at the time when the throne of the grand *župan* Stefan was carved, was his brother, Archimandrite Sava Nemanjić, and of the testimonies of that time about the relation of the sons of Stefan Nemanja as the relation of the state and church, in light of the theory of diarchy. An additional reason was found in the circumstance that Stefan and Sava were referred to as “co-rulers”.

The other half of the paper is dedicated to the text on the scroll of St. Sabas the Sanctified, depicted on the northern side of the pilaster, directly above the throne. Unlike the interpretations so far, which placed emphasis on the close proximity between the figure of St. Sabas and the grave of Simeon Nemanja (neighbouring, western bay), the author of the paper believes that the decisions of the author, besides the grave, were influenced by the proximity of the throne. The author of the paper has found grounds for this, on the one hand, in the place the funeral stichera and the ideas incorporated into it at the end of the twelfth and the start of the thirteenth century occupied in the ideology of the Serbian rulers, in the notion of the monk ruler as the ideal ruler and, on the other, in the fact that this notion had a very important place in Studenica also in the programme next to the throne of Archimandrite Sava. Bearing in mind the latter, the author, finally, concluded that the “throne programme” from the first zone of the south-western pilaster beneath the dome (Mother of God of Studenica and St. Barlaam, Joasaph and Sabas the Sanctified) did not refer only to the seat of Archimandrite Sava, as is believed, but also to the thrones of the *hegoumenos* and of the ruler.