

RECUEIL
DU MUSÉE NATIONAL

XXV - 1

archéologie



MUSÉE NATIONAL
Belgrade 2021

ЗБОРНИК
НАРОДНОГ МУЗЕЈА
XXV - 1

археологија



НАРОДНИ МУЗЕЈ
Београд 2021.

Редакцијски одбор тома XXV-1

Сташа БАБИЋ, Арчер МАРТИН (Република Италија), Бојана МИХАИЛОВИЋ,
Ивана ПОПОВИЋ (уредник), Наде ПРОЕВА (Република Северна Македонија),
Татјана ЦВЈЕТИЋАНИН, Душко ШЉИВАР, Перица ШПЕХАР,
Веселинка НИНКОВИЋ (секретар)

Издавач

НАРОДНИ МУЗЕЈ у Београду

Главни и одговорни уредник

Бојана БОРИЋ БРЕШКОВИЋ

Rédaction du tome XXV-1

Staša BABIĆ, Tatjana CVJETIĆANIN, Arčer MARTIN (République d'Italie),
Bojana MIHAILOVIĆ, Ivana POPOVIĆ (rédacteur), Nade PROEVA (République de
Macédoine du Nord), Duško ŠLJIVAR, Perica ŠPEHAR,
Veselinka NINKOVIĆ (secrétaire)

Edition

MUSÉE NATIONAL de Belgrade

Rédactrice en chef

Bojana BORIĆ BREŠKOVIĆ

САДРЖАЈ / CONTENT

Ивана М. ПОПОВИЋ MEMORIAE DICATUM МАРКО ПОПОВИЋ (1944–2020)	9
Vera Ž. BOGOSAVLJEVIĆ PETROVIĆ CHERT MICROPERFORATORS FROM VINČA.....	13
Вера Ж. БОГОСАВЉЕВИЋ ПЕТРОВИЋ МИНИЈАТУРНИ ШИЉЦИ ОД РОЖНАЦА СА ВИНЧЕ	37
Јасна Б. ВУКОВИЋ РЕЦИКЛИРАЊЕ ПРЕДМЕТА ОД КЕРАМИКЕ: НЕОЛИТСКЕ ФИГУРИНЕ КАО АЛАТКЕ, ПРИМЕР С ЛОКАЛИТЕТА ПАВЛОВАЦ-ЧУКАР	39
Jasna B. VUKOVIĆ RECYCLING OF CERAMIC OBJECTS – NEOLITHIC FIGURINES AS TOOLS, EVIDENCE FROM THE SITE OF PAVLOVAC-ČUKAR.....	49
Весна П. ВУЧКОВИЋ, Мирко М. ВРАНИЋ, Војислав М. ФИЛИПОВИЋ РЕКОГНОСЦИРАЊЕ ЛЕВЕ ОБАЛЕ ВЕЛИКЕ МОРАВЕ НА ТЕРИТОРИЈИ ОПШТИНЕ ПАРАЋИН.....	51
Vesna P. VUČKOVIĆ, Mirko M. VRANIĆ, Vojislav M. FILIPOVIĆ SITE SURVEYING OF THE WEST BANK OF VELIKA MORAVA IN THE TERRITORY OF THE PARAČIN MUNICIPALITY	84
Јелена Н. МАРКОВИЋ, Адела Е. ПЛЕЦЕРОВА, Ивана Р. С. ЖИВАЉЕВИЋ, Сања П. КОЈИЋ, Бојан Б. ПЕТРОВИЋ, Аца В. ЂОРЂЕВИЋ, Софија М. СТЕФАНОВИЋ АНТРОПОЛОШКА АНАЛИЗА СПАЉЕНИХ ЉУДСКИХ ОСТАТАКА СА ПРАИСТОРИЈСКЕ НЕКРОПОЛЕ КОНОПИШТЕ У БЛИЗИНИ СЕЛА МАЛА ВРБИЦА КОД КЛАДОВА	85
Jelena N. MARKOVIĆ, Adela E. PLECEROVA, Ivana R. S. ŽIVALJEVIĆ, Sanja P. KOJIĆ, Bojan B. PETROVIĆ, Aca V. ĐORĐEVIĆ, Sofija M. STEFANOVIĆ ANTHROPOLOGICAL ANALYSIS OF CREMATED HUMAN REMAINS FROM THE PREHISTORIC NECROPOLIS KONOPIŠTE IN THE VICINITY OF MALA VRBICA VILLAGE NEAR KLADOVO.....	115
Нина Марија Ј. КОТУРОВИЋ, Вера Ж. БОГОСАВЉЕВИЋ ПЕТРОВИЋ РЕСТАУРАЦИЈА КЕРАМИЧКИХ ФИГУРИНА СМЕШОМ НА БАЗИ ВОСКА: НА ПРИМЕРИМА ИЗ МЛАЂЕГ НЕОЛИТА И ЕНЕОЛИТА	117
Nina Marija J. KOTUROVIĆ, Vera Ž. BOGOSAVLJEVIĆ PETROVIĆ RESTORATION OF POTTERY FIGURINES USING WAX-BASED MIXTURE: EXPERIMENT ON THE SPECIMENS FROM THE LATE NEOLITHIC AND ENEOLITHIC.....	136
Кристина Ж. ПЕНЕЗИЋ, Ненад Ц. ЈОНЧИЋ, Андреј С. СТАРОВИЋ ВЕЛИЧИНА, ПОЛОЖАЈ И ПРИРОДНО ОКРУЖЕЊЕ ЛОКАЛИТЕТА У ДОЊОЈ БРАЊЕВИНИ.....	137

Kristina Ž. PENEZIĆ, Nenad C. JONČIĆ, Andrej S. STAROVIĆ AREA, POSITION, AND ENVIRONMENT OF THE SITE AT DONJA BRANJEVINA.....	154
Milica D. TARAVIČKI-ILIĆ, Ljubiša VASILJEVIĆ IRON AGE POTTERY FROM UKOSA, KRUŠEVAC DISTRICT	157
Милица Д. ТАПАВИЧКИ-ИЛИЋ, Љубиша Б. ВАСИЉЕВИЋ КЕРАМИКА ГВОЗДЕНОГ ДОБА С ЛОКАЛИТЕТА УКОСА КОД КРУШЕВЦА.....	172
Надежда М. ГАВРИЛОВИЋ ВИТАС КУЛТ БОГА АПОЛОНА У РИМСКИМ ПРОВИНЦИЈАМА НА ЦЕНТРАЛНОМ БАЛКАНУ	173
Nadežda M. GAVRILOVIĆ VITAS THE CULT OF GOD APOLLO IN THE ROMAN PROVINCES OF THE CENTRAL BALKANS	200
Драгана Љ. СПАСИЋ-ЂУРИЋ КРЕПУНДИЈЕ (<i>CREPUNDIAE</i>) ИЗ ВИМИНАЦИЈУМА.....	201
Dragana Lj. SPASIĆ-ĐURIĆ <i>CREPUNDIAE</i> FROM VIMINACIUM.....	236
Мирјана Ђ. ГЛУМАЦ ЗВОНА СА КОСМАЈСКЕ НЕКРОПОЛЕ ГОМИЛИЦЕ.....	239
Mirjana Đ. GLUMAC BELLS AT THE KOSMAJ NECROPOLIS GOMILICE	250
Мирослав Б. ВУЈОВИЋ РИМСКИ ДОДЕКАЕДАР ИЗ ЗАВИЧАЈНОГ МУЗЕЈА У ЈАГОДИНИ.....	251
Miroslav B. VUJOVIĆ ROMAN DODECANEDRON FROM THE REGIONAL MUSEUM IN JAGODINA	263
Ивана М. ПОПОВИЋ ПРОЛАМАЊЕ, АЖУРИРАЊЕ, <i>OPUS INTERRASILE</i> : ТЕРМИНОЛОШКО-ТЕХНОЛОШКЕ ДИЛЕМЕ О КАРАКТЕРИСТИКАМА ОТВОРЕНИХ ОРНАМЕНАТА НА РИМСКОМ НАКИТУ.....	265
Ivana M. PEROVIĆ OPENWORK, AJOURÉ, <i>OPUS INTERRASILE</i> : TERMINOLOGICAL AND TECHNOLOGICAL DILEMMAS ABOUT THE ORNAMENTAL DESIGN WITH OPENINGS ON THE ROMAN JEWELRY	284
Софија А. ПЕТКОВИЋ НОВИ НАЛАЗ ДЕЛА ПОЈАСНЕ ГАРНИТУРЕ УКРАШЕНЕ АЖУРИРАЊЕМ ИЗ РАВНЕ (<i>TIMACUM MINUS</i>).....	287
Sofija A. PETKOVIĆ NEW FINDING OF A PART OF THE BELT SET DECORATED WITH OPENWORK FROM RAVNA (<i>TIMACUM MINUS</i>)	303
Игор С. БЈЕЛИЋ, Бојана М. ИЛИЈИЋ КАНЕЛИРАНИ ПАЛМИНИ КАПИТЕЛИ ПЕРГАМОНСКОГ ТИПА У АРХЕО-ЕТНО ПАРКУ У РАВНИ	305

Igor S. VJELIĆ, Bojana M. ILJIĆ
FLUTED PALM CAPITALS OF THE PERGAMENE TYPE
IN THE ARCHAEO-ETHNO PARK IN RAVNA320

Иван Р. БУГАРСКИ, Наташа П. ЦЕРОВИЋ
КАСНОАВАРСКИ НАЛАЗИ СА ПОДРУЧЈА СРЕМА И СРПСКОГ ПОДУНАВЉА
ИЗ АРХЕОЛОШКЕ ЗБИРКЕ РАНОГ СРЕДЊЕГ БЕКА НАРОДНОГ МУЗЕЈА У БЕОГРАДУ321

Ivan R. BUGARSKI, Nataša P. CERović
LATE AVAR FINDS FROM SYRMIA AND THE SERBIAN DANUBE REGION IN THE
EARLY MEDIEVAL COLLECTION AT THE NATIONAL MUSEUM OF BELGRADE341

Вујадин Т. ВУЈАДИНОВИЋ
РАНОВИЗАНТИЈСКИ КАМЕНИ МОРТАРИЈУМИ СА ГРАДИНЕ НА ЈЕЛИЦИ343

Vujadin T. VUJADINOVIĆ
EARLY BYZANTINE STONE MORTARIA FROM GRADINA ON THE JELICA MT.....367

Дејан С. РАДИСАВЉЕВИЋ, Јелена М. ВУКЧЕВИЋ
ФРАГМЕНТ МОРАВСКЕ КАМЕНЕ ПЛАСТИКЕ СА ЛОКАЛИТЕТА БАЧВИШТЕ
У ЈАСИКОВИЦИ КОД ТРСТЕНИКА И ЊЕГОВО МОГУЋЕ ПОРЕКЛО.....369

Dejan S. RADISAVLJEVIĆ, Jelena M. VUKČEVIĆ
FRAGMENT OF MORAVA SCHOOL STONE SCULPTURE FROM THE SITE BAČVIŠTE
IN JASIKOVICA NEAR TRSTENIK AND ITS POSSIBLE ORIGIN.....396

Vesna M. BIKIĆ, Zoran Ž. MILADINOVIĆ
OPAL RING FROM NOVO BRDO AND GEMSTONE RINGS IN THE LATE MIDDLE AGES397

Весна М. БИКИЋ, Зоран Ж. МИЛАДИНОВИЋ
ПРСТЕН ОД ОПАЛА ИЗ НОВОГ БРДА И ПРСТЕЊЕ ОД ЈУВЕЛИРСКОГ КАМЕЊА
У ПОЗНОМ СРЕДЊЕМ ВЕКУ434

Милица О. РАДИШИЋ
ŽELJKO TOMIČIĆ, *BJELOBRDSKI KULTURNI KRUG: GROBLJA 9. DO 13. STOLJEĆA
U MEDUREČJU MURE, DRAVE, DUNAVA I SAVE (ПРИКАЗ)*..... 435

Александар Д. БАНДОВИЋ
MONIKA MILOSAVLJEVIĆ, *OSVIT ARHEOLOGIJE: GENEZA KULTURNO-
ISTORIJSKOG PRISTUPA U ARHEOLOGIJI SRBIJE (ПРИКАЗ)*..... 443

Јасна Б. ВУКОВИЋ

Универзитет у Београду, Филозофски факултет – Одељење за археологију

РЕЦИКЛИРАЊЕ ПРЕДМЕТА ОД КЕРАМИКЕ: НЕОЛИТСКЕ ФИГУРИНЕ КАО АЛАТКЕ, ПРИМЕР С ЛОКАЛИТЕТА ПАВЛОВАЦ–ЧУКАР

Апстракт: Праксе промењене употребе и рециклирања познате су у археолошкој литератури, а када су у питању предмети од керамике, у том контексту разматране су искључиво керамичке посуде или њихови фрагменти. С локалитета Павловац–Чукар, међутим, потиче неколико фрагмената винчанских антропоморфних фигурина, који су, на основу интензивних трагова употребе – механичких оштећења (абразије) и деформације првобитног облика, интерпретирани као алатке. Таква употреба делова фигурина засад није идентификована на другим неолитским локалитетима, па примерци с Павловца отварају низ нових питања, пре свега намене фигурина и њиховог значења у неолитском друштву.

Кључне речи: Павловац–Чукар, фигурине, касни неолит, рециклирање, трагови употребе

На локалитету Павловац–Чукар, у току заштитних ископавања 2011. године пронађен је изузетно велики број фигурина. Корпус од приближно 900 примерака антропоморфних фигурина представља веома важну збирку и омогућава добијање одговора на низ важних питања која се тичу њихове намене, функције и значења, технологије израде, групних идентитета, симболичких представа и различитих аспеката живота уопште. Иако се према карактеристикама сасвим формално може сврстати у тзв. јужноморавско-косовску варијанту винчанске културе, пре свега по присуству „фризура“ у облику волуте (Garašanin 1979), павловачки асемблаж показује и извесне особености. Ту, пре свега, треба истаћи изузетно велики број фигурина које представљају

мушкарце (у асемблажу учествују са 11%), са израженим полним карактеристикама и представама накита (Vuković and Perić 2014), јединствене, готово потпуно портретне примерке, као и упадљиво мали број фигурина са елаборираним и детаљним представама одеће, од којих је једна предмет овог рада. Као што је то уобичајен случај и на другим локалитетима, пронађен је изузетно мали број фигурина очуваних у целости: у више од 95% случајева ради се о фрагментима. Значајна и досад неидентификована група налаза представљена је уломцима фигурина које показују занимљиве трагове употребе и које су секундарно коришћене, односно рециклиране, у активностима у којима су изгубиле своју примарну намену. Таквих случајева је врло мало, али је могуће да је, због високе фрагментованости материјала, било немогуће идентификовати већи број. С обзиром на то да су фигурине углавном разматране као предмети који у себи носе јаку симболичку, ритуалну или чак религијску поруку, пракса секундарне употребе и рециклирања отвара низ питања о њиховој функцији, начину употребе и значењу.

ФРАГМЕНТИ ФИГУРИНА И ТРАГОВИ УПОТРЕБЕ

На слици 1 приказана је реалистично моделована потколеница фигурине (висине 6,8 cm) (Vuković 2017). Нога је вероватно била самостална, односно засебно обликована и брижљиво глачана, рађена од глине с примесама крупнијег песка. Образац боја на прелому показује тамну, скоро сасвим црну боју споља, а изразито црвену унутра. Такав изглед прелома чест је међу фигуринама на Павловцу, и може да указује на специфичну технику печења, односно на накнадну редукацију оксидационо печене керамике.¹ На унутрашњој страни ноге налази се низ веома комплексних абразивних трагова, односно оштећења. На стопалу је првобитна површина делимично уклоњена, а идући навише, оштећења се интензивирају²: негде у висини глежња почиње зона висине 27 mm, на којој је првобитна површина у потпуности уклоњена и заравњена абразивним покретом. Имајући у виду положај, усмерење и изглед оштећења, који указују на то да се ради о рециклирању да би се добила корисна алатка чија је дршка заправо стопало фигурине, делови ноге могу се преименовати на следећи начин: стопало – проксимални крај; зона колена – дистални крај; унутрашња страна ноге – дорсална страна; спољна страна ноге – вентрална страна; предњи део ноге – латерална лево; задњи део ноге – латерална десно. На дисталном крају алатке налазе се два дубока жлеба настала абразивним процесом; он је био толико снажан да је тај део истрошен до те мере да се повија ка споља. Жлебови су троугаоног пресека, дужине 22, односно 23 mm. Лева страна првог жлеба потпуно је заравњена и глатка, а видљиве су рупице од испалих ситнијих примеса, што указује на абразив веће тврдоће од керамике. Према једва видљивим браздама, паралелним с вертикалном осом алатке,

1 Начин печења фигурина с Павловца биће тема засебне студије, с обзиром на то да су археометријске анализе у току.

2 Детаљно о абразивним траговима: Schiffer and Skibo 1989.

покрет у коме је она коришћена био је правилан, у правцу горе-доле. На левој латералној страни површина је такође истрошена, тако да је првобитна површина уклоњена. Такво оштећење не постоји на десној латералној страни – алатка је држана благо укосо, тако да је притисак абразивног покрета био више на левој страни.



Сл. 1 Нога фигурине с траговима употребе (фото: Р. Драшковић)

Fig. 1 Foot of a figurine with traces of use (photo: R. Drašković)

Алатка на слици 2 показује сличне трагове. Ради се о доњој половини ноге фигурине с очуваним предњим делом стопала, сличне фактуре и карактеристика печења као и код претходне, али нешто мање реалистично обликоване. Негде у висини глежња налази се перфорација малог пречника (око 1-2 mm), изведена пре печења, која попречно пролази кроз целу ногу. Вероватно је реч о ноzi која није стајала самостално, већ се помоћу ове перфорације, кроз коју је могла бити провучена нека танка гранчица или штапић, спајала с другом, посебно обликованом ногом. На задњој страни ноге налази се правилан жлеб троугаоног пресека. У прилог томе да се ради о секундарној употреби говори и чињеница да је прелом на десној страни заобљен и с траговима истрошености, односно хабања, чији се интензитет постепено смањује одозго, где је жлеб дубљи, надоле. На левој страни фрагмента таква абразија није видљива. На дисталном крају су ивице фрагмента, као и код претходног примерка, толико истрошене да се лучно повијају ка споља. На делу ван жлеба видљиви су урези паралелни с вертикалном осом алатке, указујући на то да се током покрета у коме је коришћена, алатка на том месту ослањала на неку тврду површину. Слични урези видљиви су и на проксималном крају. Алатка је ко-

ришћена држањем на проксималном крају (стопалу), дорсалном страном ка споља, у потезима горе-доле, с већим ослонцем на вентралној страни.



Сл. 2 Нога фигурине с траговима употребе (фото: Р. Драшковић)

Fig. 2 Foot of a figurine with traces of use (photo: R. Drašković)

Присуство жлебова на обе алатке указује на могућност да су коришћене у процесу финијег глачања, односно дотеривања облика и оштрења алатки од кости или дрвета, могуће је шила.

Жлебови и каналићи које је нешто теже објаснити присутни су на фрагменту фигурине на слици 3. Ради се о шематизованој стубастој представи и, иако се на први поглед чини да је у питању стубасти доњи део фигурине, заправо је реч о глави на чијем челу се налази једва виљива рељефна линија којом је одвојено лице. Рађена је у грубој фактури, с крупним примесима ломљеног камена, али је била прекривена густим премазом тамноцрвене, скоро бордо боје, који је очуван у траговима. Такође, непосредно испод главе видљиво је место са кога је отпала нека апликација, вероватно патрљак који је представљао руку. Цео примерак је оштећен, могуће је и постдепозиционим процесима, па је трагове због тога још теже класификовати. Дуж вертикалне осе фигурине виде се најмање два жлеба или дубока канала. На периферији оштећене зоне с предње стране, првобитна површина је постепено уклоњена, док је на задњој очувана. Интензивни трагови присутни су у форми канала – жлебова. На увећању се види да су крупније примесе унутар жлеба остале издигнуте у односу на глинено тело, што је у супротности с могућношћу да је фрагмент коришћен на материјалу веће тврдоће од керамике, у ком би случају примесе испале. Објашњење које се готово само наметнуло је и да су каналићи

настали утискивањем некаквих гранчица или штапића, који су постављени као нека врста арматуре у процесу израде, односно обликовања фигурине. Та могућност је, међутим, мало вероватна, и то из најмање два разлога. Прво, није сасвим јасна потреба за ојачањем током обликовања овако једноставне, шематизоване представе, која се веома лако може извести ролањем између две руке, за шта није потребно посебно знање, нити вештина. Још важније је то што утискивањем неке арматуре од органских материјала не би могла да настану оштећења која се манифестују уздигнутим примесима. Таква оштећења могу настати искључиво после печења, дакле током употребе. С обзиром, међутим, на специфичности трагова употребе, као и на чињеницу да засад нису познати слични примери, питање активности у којој су трагови настали мора остати отворено.



Сл. 3 Фрагмент горњег дела стубасте фигурине с траговима употребе (фото: Р. Драшковић)

Fig. 3 Fragment of the upper part of a columnar figurine with traces of use (photo: R. Drašković)

На преостале две фигурине идентификовани трагови нису у облику жлебова или канала, већ у виду абрадираних зона, односно површина. Фигурина на слици 4 занимљива је јер представља једну од свега неколико павловачких примерака с представом одеће. Реч је о средишњем делу женске представе пљоснатог тела, без дојки, али са израженим наслагама на стомаку и изнад кукова, на којима су, с леђне стране, започете перфорације које, међутим, нису пробиле фигурину, а испуњене су црвеном бојом. Једна перфорација на трбуху вероватно представља пупак. С обе стране су дубоким урезима представљени одећа и/или украси. Трагови употребе налазе се на трбуху, с предње стране. Ради се о абрадираној зони која је оштећена, тако да је уклоњена првобитна површина, а остало је видљиво сиво језгро. Абразивни трагови су посебно изражени на почетку зоне оштећења и манифестују се паралелним дубоким косим урезима. Такви примерци спадају у ред алатки са абрадираним површинама и раније су идентификовани на фрагментима посуда (Вуковић 2013). Паралелни урези показују усмереност покрета у коме је алатка коришћена, а чини се и да је облик фигурине

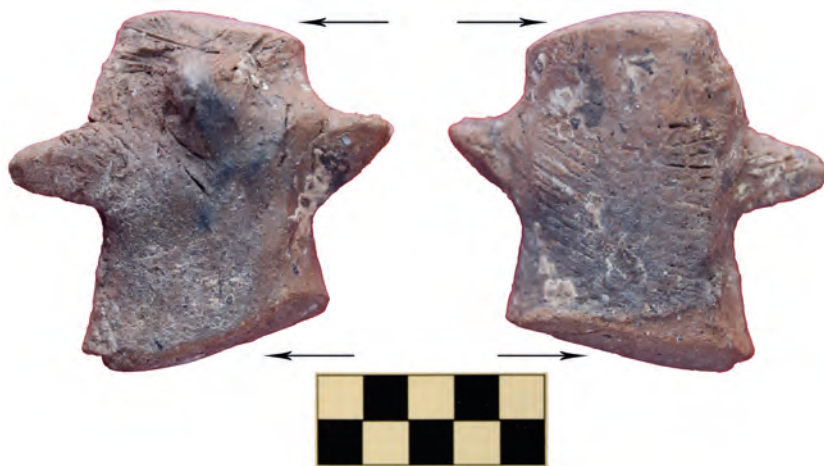
погодавао томе да она буде једноставна за држање: улегнуће између патрљака руку и испупчења на куковима било је, по свој прилици, добар ослонац за прсте. Ова алатка је могла бити употребљавана у контакту с неким тврдим материјалом, у процесима као што су стругање или равнање.



Сл. 4 Фрагмент фигурина с представом одеће и абрадираном зоном на трбуху (фото: Р. Драшковић)

Fig. 4 Fragment of a figurine with incised representation of clothes and ornaments with an abraded patch on its belly (photo: R. Drašković)

Слична врста трагова констатована је и на у целости очуваној фигурини малих димензија, на слици 5. Реч је о сумарној антропоморфној представи ваљкастог тела, с рукама у виду патрљака и пластичним носом. Цела фигурина прекривена је немарно изведеним кратким урезима; такви урези различитих дебљина и усмерења налазе се око носа, па није јасно да ли представљају очи.



Сл. 5 Фигурина малих димензија с траговима употребе на темену и бази (фото: Р. Драшковић)

Fig. 5 A small figurine with traces of use on its head and base (photo: R. Drašković)

Трагови употребе присутни су на глави и на бази фигурина. На чеоној страни видљива је абразија, и та страна је заравњена, првобитна површина је уклоњена, али правац потеза није уочљив, па те трагове није могуће детаљније

одредити. На бази су оштећења нешто јаче изражена, посебно на десној страни (ако се фигурина посматра спреда). Место на коме су оштећења најинтензивнија је од употребе и трошења повијено навише. Видљиви су и трагови у виду паралелних уреза управно на фигурину. Ситни каменчићи, додати као примеса у основну масу, заравњени су, што указује на то да је ова алатка коришћена на абразиву веће тврдоће од керамике, у сличним активностима као и претходни примерак.

ДИСКУСИЈА: ФИГУРИНЕ У СЕКУНДАРНОЈ УПОТРЕБИ

Секундарна употреба предмета од керамике, а посебно фигурина, у неолиту централног Балкана досад није нарочито скретала пажњу истраживача, а чини се да и оне, као и керамичке посуде, пролазе кроз динамичне „животне историје“. Важан сегмент у оквиру бихевиоралног ланца (Skibo and Schiffer 2008), односно животног циклуса артефаката (Schiffer 1987), представља секундарна употреба, тј. рециклирање, дефинисано као употреба фрагмената керамичких предмета, с додатним интервенцијама или без њих, као алатки и сировина (Vuković 2015). Фрагменти фигурина представљени у овом раду показују да је и та класа археолошких налаза пролазила кроз фазе рециклирања и секундарне употребе.

Као што је, нажалост, то био случај и с другим налазима са овог локалитета, и налази фигурина с траговима употребе потичу углавном из несигурних, површинских контекста (фигурина на слици 1). Фигурина на слици 2 пронађена је у оквиру арбитарног контекста, који вероватно представља мешавину са рушевинским слојем винчанских објеката и који се налази изнад темељног рова једног од њих. Из арбитарног слоја, у којем је пронађена искључиво неолитска (и старчевачка и винчанска) керамика, потиче и фигурина на слици 4. Фигурина на слици 3 пронађена је у испуни јаме, такође у оквиру мешаног, старчевачко-винчанског асемблажа. У испуни објекта пронађена је и фигурина на слици 5. Иако ниједан примерак није нађен у потпуно сигурном контексту, оно што је важно истаћи је да су сви пронађени у оквиру контекста у којима је био присутан искључиво неолитски материјал. То искључује могућност да су фигурине рециклиране у неком каснијем периоду, када су значење и симболика фигурина могли бити непознати корисницима. Такође, чињеница да су фигурине пронађене у слоју, испуни јама или у рушевинском слоју објеката упућује на образац на који је указано и раније, у случају фигурина с представом мушкараца – да су намерно одбачене као отпад, што даље имплицира да су изгубиле своје првобитно значење и важност, те да су заправо имале једнократну примарну употребу (Vuković and Perić 2014). У случају примерака с траговима секундарне употребе, такво објашњење је, чини се, још убедљивије.

Идентификација и анализе трагова употребе на фигуринама, у светској, а посебно у домаћој археологији готово у потпуности недостају. Оштећења се помињу у разматрањима могућих функција фигурина и нарочито су изражена код примерака који су имали функцију играчака, а манифестују се ин-

тензивним абразивним траговима; блага оштећења изазвана хабањем се, међутим, могу наћи и на базама иницијацијских фигурина (Voigt 2000: 263, Т. 3). Имајући у виду тако сумарне помене трагова употребе, није чудно што се трагови секундарне употребе уопште не разматрају. Један од ретких помена односи се на неолитске фигурине из пећине Саракенос у Беотији, у чијем каталогу се само успутно наводи да се абразија јавља на фигуринама (често на ногама и њиховим базама), али се не прецизира да ли је она последица употребе или тафономских процеса; у једном случају је наведено да је заравњена горња површина абрадиране ноге фигурине можда била прерађена како би се поново користила (Orphanidis and Sampson 2015: 296).

Нешто детаљније помињање истрошености делова фигурина повезује се с њиховом симболичком улогом. Интензивни трагови хабања присутни су на фигуринама с неолитског локалитета Долнослава у Бугарској (Gaydarska et al. 2007). Врста абразије и карактеристике оштећења нису детаљно анализирани, али им се ипак не дозвољава утилитарна улога. Иако се сматра да су настали после (намерног) ломљења, а с обзиром на то да се налазе на деловима тела који могу да симболизују одређене радње (нога, пета, глава), трагови их само додатно и после ломљења симболизују и истичу, чиме фигурина не губи, већ још више истиче свој симболички значај. Те симболичке активности нису идентификоване, нити је предложена реконструкција неке конкретне радње, па таква тврдња аутора остаје нејасна и неелаборирана. Иако се симболичка улога фигурина у секундарној употреби не мора у потпуности одбацити, она се не може претпоставити, нити оправдати у случају павловачких примерака. Положај абрадираних зона на фигуринама (леђа, прелом испод трбуха, чело или база) не указује на нарочито симболички бременита места, па је понуђена интерпретација мало вероватна. Ту је посебно потребно имати у виду назубљене, паралелне бразде на трбуху фигурине на слици 4. Против такве интерпретације нарочито говоре фрагменти ногу с траговима који се могу повезати са јасно одређеним активностима, вероватно са оштрењем алатки од мекших материјала (кост, дрво).

ЗАКЉУЧАК

Пет примерака фигурина с локалитета Павловац–Чукар, на којима су идентификовани трагови употребе, отварају нова питања која се тичу значаја и функције неолитских антропоморфних фигурина. Имајући у виду врсту и изглед трагова, фрагменти су после ломљења рециклирани и, по свој прилици, коришћени у сасвим утилитарним активностима. То даље наводи на закључак да је примарна функција фигурина, у којој су могле имати ритуалну или симболичку улогу, вероватно била краткотрајна. Тиме се још једном подвлачи могућност да се могу сматрати предметима за „једнократну употребу“. Имајући у виду да засад има веома мало разматрања трагова насталих у току примарне или секундарне употребе, примерци са Чукара указују на потребу за детаљнијом анализом на том пољу, чиме ће се потпуније разумети свакодневне активности у касном неолиту.

ЛИТЕРАТУРА / REFERENCES

Voigt, M. M. 2000

Çatal Höyük in Context: Ritual at Early Neolithic Sites in Central and Eastern Turkey, in: *Life in Neolithic Farming Communities: Social Organization, Identity, and Differentiation*, I. Kuijt, ed., New York: Kluwer Academic/Plenum Publishers, 253–293.

Вуковић, Ј. 2013

Фрагменти као алатке у каснонеолитској Винчи, *Старинар* (н.с.) 63: 191–207.

Vuković, J. 2015

Secondary Use, Reuse and Recycling of Ceramic Vessels: Evidence from Late Neolithic Vinča, *Arhaika* 3: 111–126.

Vuković, J. 2017

Oštećenja, lomljenje i preoblikovanje: recikliranje i sekundarna upotreba predmeta od keramike, u: *Recikliraj, ideje iz prošlosti*, ur. A. Kudelić, I. Miloglav, J. Balen, Zagreb: Arheološki muzej, Filozofski fakultet Sveučilišta u Zagrebu, Institut za arheologiju, 61–73.

Vuković, J. and Perić, S. 2014

Male figurines from Pavlovac-Čukar, Southern Serbia, in: *Anthropomorphism and symbolic behaviour in the Neolithic and Copper Age communities of South-Eastern Europe*, E. Ursu, S. Terna, eds., Suceava: Muzeul Bucovinei, 249–274.

Garašanin, M. 1979

Centralnobalkanska zona, u: *Praistorija jugoslavenskih zemalja II*, ur. A. Benac, Sarajevo: Svijetlost i Akademija nauka i umjetnosti Bosne i Hercegovine, 79–212.

Gaydarska, B. et al. 2007

The chaîne opératoire approach to prehistoric figurines: an example from Dolnoslav, Bulgaria, in: *Image and imagination*, C. Renfrew, I. Morley, eds., Cambridge: McDonald Institute for Archaeological Research, 171–184.

Orphanidis, L. and Sampson, Ad. 2015

Figurines of Neolithic Boeotia from the Sarakenos Cave at Akraephinion, Athens.

Skibo, J. M. and Schiffer, M. B. 2008

People and Things: A Behavioral Approach to Material Culture, New York: Springer.

Schiffer, M. B. 1987

Formation Processes of Archaeological Record, Albuquerque: The University of New Mexico Press.

Schiffer, M. B. and Skibo, J. M. 1989

A Provisional Theory of Ceramic Abrasion, *American Anthropologist* 91 (1):
101–115.

RECYCLING OF CERAMIC OBJECTS – NEOLITHIC FIGURINES AS TOOLS, EVIDENCE FROM THE SITE OF PAVLOVAC-ČUKAR

SUMMARY

Secondary use and recycling are well-known in archaeology, but in the case of ceramic objects, only vessels have been analyzed. Several figurines excavated at the site of Pavlovac-Čukar, however, exhibit traces of use – damage in the form of different kinds of abrasion. The traces on the leg of a realistically modeled figurine (fig. 1) are present in the form of deep grooves of a triangular cross-section. The sides of the grooves are smooth and flattened. According to the barely visible channels parallel to the vertical axis of the tool, the movement in which the tool was used was in the up-down direction. Also, on the left lateral side, the original surface is worn out and removed. Such damage does not exist on the right side, suggesting that the tool was held slightly obliquely, so that the pressure of the abrasive movement was higher on the left side of the tool. Another figurine leg (fig. 2) exhibits similar grooves on its back side. The traces on both tools suggest that they were used in the process of smoothing, finishing, and/or sharpening of wooden/bone tools, possibly awls. Small grooves and channels (with pedestalled temper) on the upper part of a columnar figurine (fig. 3) are harder to interpret. Fragment of a figurine representing a female with incised clothes/ornaments (fig. 4) exhibits an abraded patch on its belly: at the beginning of the damaged zone, the traces are especially intensive and are manifested by parallel deep diagonal notches. The figurine tool could have been used in the processes such as scraping or flattening some hard material. Finally, the small figurine shown in fig. 5 exhibits abraded base and head, with flattened sand temper, indicating use over some hard material.

Five figurines from Pavlovac with traces of use open new questions related to the meaning and function of the figurines during the Late Neolithic. They were recycled after the breaking and were probably used in everyday activities. This further leads to the conclusion that the primary function of the figurines (symbolic or ritual) was not long-lasting. This further underlines the possibility that they were the objects with a single-use, or disposable after they fulfilled their designated role. The considerations about the traces of use on the figurines are still lacking, so the specimens from Čukar reveal an urgent need for further research in this field.

Translated by the author

РЕЦЕНЗЕНТИ

Весна БИКИЋ, Милоје ВАСИЋ, Растко ВАСИЋ, Вујадин ИВАНИШЕВИЋ,
Мина ЈОВИЋ, Наташа МИЛАДИНОВИЋ РАДМИЛОВИЋ, Душан МИХАИЛОВИЋ,
Славиша ПЕРИЋ, Софија ПЕТКОВИЋ, Ивана ПОПОВИЋ, Душко ШЉИВАР,
Перица ШПЕХАР

ЛЕКТУРА

Милена БОГДАНОВИЋ

ПРЕВОД

Мирјана ВУКМАНОВИЋ

ДИЗАЈН И ТЕХНИЧКО УРЕЂЕЊЕ

Бранислав Л. ВАЛКОВИЋ

ШТАМПА

BiroGraf d.o.o., ZEMUN

ТИРАЖ

500

*Зборник Народног музеја у Београду излази годишње, наизменично у две свеске:
свеска 1, археологија, једне године, свеска 2, историја уметности, наредне године.

AUTEURS DE RECENSION

Vesna BIKIĆ, Vujadin IVANIŠEVIĆ, Mina JOVIĆ, Dušan MIHAILOVIĆ,
Nataša MILADINOVIĆ RADMILOVIĆ, Slaviša PERIĆ, Sofija PETKOVIĆ,
Ivana POPOVIĆ, Duško ŠLJIVAR, Perica ŠPEHAR, Miloje VASIĆ, Rastko VASIĆ

LECTRICE

Milena BOGDANOVIĆ

TRADUCTION

Mirjana VUKMANOVIĆ

CONCEPTION ET RÉALISATION GRAPHIQUE

Branislav L. VALKOVIĆ

IMPRIMERIE

BiroGraf d.o.o., ZEMUN

TIRAGE

500

*Le Recueil du Musée National de Belgrade paraît une fois par an, les deux volumes en alter-
nance: le fascicule 1, archéologie, une année; le fascicule 2, histoire de l'art, l'année suivante.

CIP - Каталогизација у публикацији
Народна библиотека Србије, Београд
902

ЗБОРНИК Народног музеја. Археологија = Recueil du Musée national.
Archéologie / главни и одговорни уредник Бојана Борић Брешковић. - 1983, књ.
11/1- . - Београд : Народни музеј, 1983- (Земун : BiroGraf). - 24 cm

Сваке друге године.

Делимично је наставак: Зборник Народног музеја

у Београду = ISSN 0522-8352.

ISSN 0352-2474 = Зборник Народног музеја

у Београду. Археологија

COBISS.SR-ID 6397964