

# СТАРЧЕВАЧКИ ЖРТВЕНИЦИ СА ЛОКАЛИТЕТА ПАВЛОВАЦ–ЧУКАР: НОВА ПИТАЊА У АРХЕОЛОГИЈИ НЕОЛИТА<sup>1</sup>

Јасна Вуковић

Универзитет у Београду, Филозофски факултет  
Одељење за археологију

e-mail: jvukovic@f.bg.ac.rs | Оригиналан научни рад  
Примљено: 15. 2. 2014. | УДК: 903.26”634”(497.11)  
Прихваћено: 1. 3. 2014.

**Апстракт:** У раду је представљена група ранонеолитских жртвеника са локалитета Павловац–Чукар, коју издвајају неубичајене особине: облик ногу (потковичастог пресека) и украс у виду троуглова који је или небрижљиво изведен или је изведен неубичајеном техником. На основу анализе техника обликовања и украшавања, као и укупне немарне и грубе израде једног од жртвеника, постављена су питања о вештини, (не)познавању традиције израде и мотива, начина преношења знања и идентитета мајстора, веома важних у расветљавању процеса транзиције раног/средњег у млађи неолит.

**Кључне речи:** жртвеници, техника израде, техника украшавања, транзиција рани/средњи – касни неолит, Павловац–Чукар

**Abstract:** In this paper a group of Early Neolithic altars from the site of Pavlovac-Čukar is presented. Their main features are U-shaped legs and decoration in the form of triangles, roughly executed or formed by applying unusual techniques. Analysis of forming and ornamental techniques, especially in the case of one specimen of extremely careless finishing, revealed the need for posing completely new questions related to artisan's skill, technological tradition, knowledge transfer and identity, so important in research of transition from Early/Middle to Late Neolithic.

**Key words:** altars, forming technique, ornamental technique, transition from Early/Middle to Late Neolithic, Pavlovac-Čukar

<sup>1</sup> Чланак је резултат рада на пројекту *Археологија Србије: културни идентитет, интеграциони фактори, технолошки процеси и улога Балкана у развоју европске праисторије* (бр. 177020), који финансира Министарство просвете, науке и технолошког развоја Републике Србије.

Посебна класа ранонеолитских покретних налаза од печене глине, уобичајено названа култним предметима, сигурно представља најатрактивније налазе тог периода. Међу њима се издваја специфична група предмета, која је у литератури присутна најчешће под појмом жртвеници. У току заштитних ископавања на локалитету Павловац–Чукар, обављених 2011. године, пронађен је већи број жртвеника различитих форми. Циљ овог рада, међутим, није да представи све налазе жртвеника са тих ископавања, већ да прикаже једну мању групу у оквиру те класе налаза, која се по облику и украсу од осталих јасно разликује. Треба истаћи и то да ниједан примерак жртвеника не потиче из јасно дефинисаног контекста, већ из слоја. Такође, овде приказани налази нису ни просторно блиски јер потичу са велике површине.<sup>2</sup> У складу са тим, разматрање њихове функције и/или идентитета њихових корисника и активности у којима су учествовали није могуће на основу услова налаза.

### Ранонеолитски жртвеници

Жртвеници су предмети од печене глине у форми четвороугаоног постоља на четири ноге, на коме се налази четвороугаони или кружни реципијент. Та форма није специфична само за простор који су настањивале старчевачке ранонеолитске заједнице већ се у том периоду појављује на читавом простору Балкана и Анадолије, у мноштву варијанти (Schwarzberg 2006), што неке ауторе наводи на закључак да они представљају нову врсту предмета која је саставни део неолитског пакета (Schwarzberg 2005, Schwarzberg 2006). Иако представљају класу изузетно атрактивних налаза, у домаћој литератури им није придавана посебна пажња, осим као једној врсти керамичких налаза у прегледним радовима; радови посвећени било класификацији жртвеника као грађе, било анализи њихових атрибута, функције или значења још увек су изузетно ретки. Једна од првих систематизација старчевачких жртвеника, и за сада једина у нашој земљи, фокусирана је искључиво на дефинисање типологије, па се од зооморфних жртвеника одвајају две основне „групе” засноване на облику реципијента – четвороугаоном или кружном, са мноштвом типова (Stanković 1992). Новије анализе, које се, додуше, односе само на налазе са простора Македоније, заснивају се на нешто другачијим критеријумима; жртвеници о којима је овде реч одвајају се од зооморфних и антропоморфних, као и од оних у облику кућа

<sup>2</sup> Пронађени су на међусобној удаљености од неколико десетина до неколико стотина метара.

или пећи, називају се столовима и деле се према броју ногу и присуству/одсуству украса (Naumov 2011).

С обзиром на чињеницу да мале димензије рецепијента жртвеника и њихов необичан украс искључују могућност њихове утилитарне и складишне функције, не чуди што се они од почетака истраживања доводе у везу са култом и религијом, иако се ваљани аргументи за такво становиште углавном нису износили. Због тога се термин „жртвеници“ данас критикује, јер имплицира њихову ритуалну функцију (Naumov 2011, 90; Николић и Вуковић 2008, 174), а постоје и покушаји да се они одређују сасвим неутралним термином – призматичне посуде на више ногу (Schwarzberg 2005). Интерпретација жртвеника као култних предмета се, стога, поново преиспитује (Schwarzberg 2003), али не искључује, уз истицање нове могућности – да су коришћени у одређеним култним радњама у оквиру домаћинства (Schwarzberg 2006). Сасвим утилитарна функција приписује се жртвеницима као лампама (Lazarović and Maxim 1995), мада се жртвеници сматрају и мултифункционалним предметима (Mirea 2011), који се користе у низу активности, од ритуалних (паљење „жртава“ у виду хране) до свакодневних (паљење мирисних трава за време празника или услед болести, одржавање светлости и чување ватре) (Maxim 2000, 121–122). Тумачење по коме су жртвеници посуде у којима неки садржај гори често је критикован, уз аргументе да се трагови горења могу идентификовати на веома малом броју примерака (Schwarzberg 2006; Николић и Вуковић 2008, 174). Ни интерпретације по којима се ради о минијатурним представама намештаја (Bailey 2002, 105) не пружају адекватне аргументе, као ни објашњења какву би улогу такве представе могле да имају у оквиру домаћинства.

Посматрање жртвеника као предмета за „дисплеј“, са основном функцијом да се њихов садржај изложи погледу, истиче њихову симболичку улогу у неолитском друштву (Naumov 2011). У том смислу се посматрају и мотиви украса, посебно цикцак линије и спирале, које, одговарајући мотивима на сликаној грнчарији, заједно чине сложени визуелни иконографски систем; тако се додатно наглашава значај садржаја жртвеника и на симболичком плану се повезује са учесницима активности/церемоније у којој је коришћен. Ово је прва студија у којој се истиче важност мотива, којима се пре свега приписује одређено значење. То је посебно важно уколико се разматрају старчевачки жртвеници, код којих је један од најчешћих мотива на постољу и ногама рељефни цикцак мотив или мотив висећих троуглова, тзв. *Kerbschnitt*, (Garašanin 1979, 137) који се назива и назубљеним украсом

(Stanković 1992, 230). Слични степенести елементи присутни су на неолитској архитектури (Naumov 2011, 121), па се и степенести мотиви изведени сликањем на грнчарији или у рељефу на жртвеницима доводе у везу са традицијом градње и носе симболику куће у којој централно место има жена (Tasić 2007).

Како у старијој, тако и у новијој литератури није ретко становиште по коме се жртвеници одликују конзервативизмом облика, па стога нису хронолошки осетљиви (Stanković 1992, 211, 220; Schwarzberg 2006). Чини се да такво мишљење свакако треба преиспитати. Репертоар облика жртвеника свакако не карактерише разноликост, али морамо имати у виду да се ни керамичке посуде овог периода не одликују нарочитом разуђеношћу форми, па према томе ни жртвеници не одступају у већој мери од општих одлика керамичких предмета. Штавише, чини се да сваки примерак одликује нека карактеристика која га чини јединственим, па је готово немогуће наћи два потпуно идентична. Такође, у старијој литератури претпоставља се постојање евентуалних регионалних разлика у заступљености појединих облика. Тако се у случају правих „столова”, тј. жртвеника код којих је четвороугаони реципијент директно постављен на четири ноге искључује присуство у централним областима старчевачке културе и везује се за простор даље на југу (Stanković 1992, 216), тј. на простор тзв. јужноморавско-косовске варијанте старчевачке културе (Garašanin 1979). Налази из области централне Србије (Благотин) оповргла су такво становиште (Nikolić i Zečević 2001, 9, 21). Важно је истаћи и то да жртвенике карактеришу специфични украси. Одређене технике украшавања присутне су само на жртвеницима, као што је то случај са рељефним украсом у виду висећих троуглова (*kerbschnitt*). Неке друге технике, ретко присутне на грнчарији, као што је жлебљење, представљају уобичајену орнаменталну технику примењену за украшавање жртвеника, на којима са друге стране недостају импресо-украси, толико уобичајени за старчевачке посуде.

### **Група жртвеника са Чукара: форме, трагови употребе и техника израде**

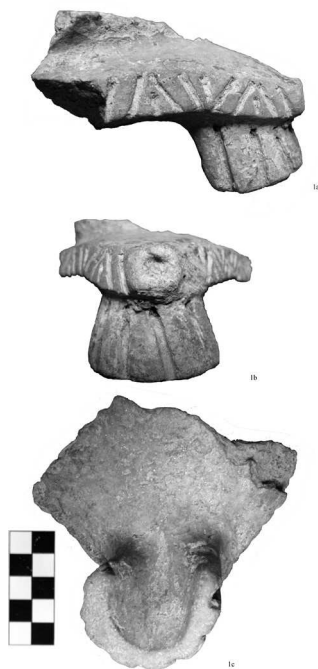
Група фрагмената укупно пет жртвеника посебно се издваја у оквиру материјала са Чукара, како по облику и украсу, тако и по техници израде. Претходно је истакнуто да нису везани за сигурне контексте, али је још важније истаћи да потичу из слојева у којима се углавном мешају старчевачки и винчански материјал.

Ради се о жртвеницима различитих димензија на четири ноге, на чијем постољу је стајао кружни реципијент. Ниједан примерак није очуван у целости. Најупечатљивија карактеристика ове групе је облик ногу, косо постављених у односу на постоље и потковичастог пресека (сл. 1с). У једном случају нога није заобљена, већ се њени краци додирују под правим углом, тако да се добија правилан Г-пресек.

Постоља жртвеника показују извесне варијације у форми, иако ниједно није потпуно хоризонтално, већ су сва мање или више лучна. Могу бити у облику правога „сточића” (сл. 1 и 2), али су чешће коса, стрмо се подижу од ногу ка кружном реципијенту у средини, а ивица је пажљиво обликована и истакнута (сл. 3–5). Реципијент није сачуван ни у једном случају.

Сличности ових неколико примерака очитују се и у техници и мотиву украшавања, о чему ће бити речи у даљем тексту.

Иако их сличности у форми и начину украшавања сврставају у јединствену групу, ови жртвеници показују и значајне међусобне разлике. Рађени су у различитим фактурама: типично ранонеолитској са великим количинама органских примеса, вероватно плеве (сл. 5),



Сл. 1а-с. Жртвеник са ногама потковичастог пресека са жљебљеним украсом

Fig. 1a-c. Altar with U-shaped legs with fluted decoration



Сл. 2. Жртвеник са ногама потковичастог пресека са урезаним украсом

Fig. 2. Altar with U-shaped legs with incised decoration

без видљивих органских примеса, са црним језгром у прелому, али и искључиво са минералним примесама, у фактури која макроскопски више подсећа на винчанску (сл. 1). Боје печења и обраде површина такође варирају: од типично старчевачке црвеногачане површине (сл. 3 и 5) до сивкасте боје и површине без видљивог премаза (сл. 2).



Сл. 3. Жртвеник са жљебљеним украсом у мотиву меандра

Fig. 3. Altar with fluted meander-like motif



Сл. 4. Жртвеник са жљебљеним украсом у мотиву концентричних троуглова

Fig. 4. Altar with fluted ornament in the form of concentric triangles

Трагови употребе на већини примерака недостају, па их одликују правилне површине уједначене боје. Изузетак представља примерак на слици 2, који на сивкастој основи има неправилне тамне мрље на спољној страни ноге и са унутрашње стране постоља. Овакав образац могао би да буде последица излагања жртвеника високој температури и то тако да је доња страна била постављена на извесном одстојању од извора топлоте, при чему се површина жртвеника надимила и тако су формиране тамне насlage (*sooting clouds*). Ипак, у оваквој интерпретацији потребно је бити изузетно опрезан, јер сличне неуједначености у боји могу да настану и за време печења предмета. Незнатно тамнија боја на унутрашњим зидовима реципијента на примерку на слици 1 могла би да указује на угљенисане насlage настале током термичке обраде неког састојка без присуства воде.

Очувани фрагменти пружају врло мало података о техници обликовања, тако да не можемо са сигурношћу реконструисати целу секвенцу. Ипак, на преломима се понекад може видети да су међусобно спајани комади глине који су готово извесно били у различитим степенима пластичности, те да је коришћена тзв. техника „плочица”. Судећи по очуваним примерцима, постоји могућност да су грубо обликована нога и постоље спајани неш-

то финије обликованим комадима глине, који су касније глачани, али само са спољне стране. На већини примерака су на унутрашњој страни присутни трагови који указују на равнање алатком док је глина била још влажна. Чињеница да ови делови нису накнадно дотеривани показује да је мајсторова брига била фина обрада само оних делова који су били изложени погледу.



Сл. 5. Жртвеник са ногама украшеним жљебљењем  
**Fig. 5.** Leg of an altar with fluted decoration

### Украс: технике, мотиви и начин извођења

Раније је речено да се сличности у оквиру ове групе жртвеника очигледно и у начину украшавања. Ноге сваког жртвеника украшене су дубоким, паралелним вертикалним жљебљеним линијама. Упечатљивији је украс на постољу, на месту где у већини случајева стоји украс у виду рељефних висећих троуглова. Код ове групе жртвеника, тај украс није у рељефу, већ је изведен жљебљењем или урезивањем у мотиву наизменичних висећих и стојећих троуглова са вертикалном цртом у средини (сл. 1 и 2); тај мотив није увек доследан, па вертикалне црте могу бити дуплиране, тако да стварају утисак концентричних троуглова, (сл. 4) или чак замењене малом спиралом или меандром (сл. 3). У само једном случају „колело“ ноге украшено је брадавичастим украсом са утиском (сл. 1b).

Техника извођења украса на жртвеницима са Чукара вредна је пажње из више разлога: у питању је жљебљење, релативно ретко заступљена техника, коришћена за извођење мотива који је такође редак на целом простору старчевачке културе.<sup>3</sup> Чини се да је мотив троуглова са цртом у средини изведен утискивањем неког инструмента четвороугаоног пресека (гранчице или суве стабљике, на пример) и то тако да је инструмент целом дужином био утиснут у још влажну глину. Штавише, чини се да је за сваку линију била утиснута посебна гранчица/стабљика; низ тако утиснутих инструмената је по свој прилици био остављен у постољу за време глачања; извађени

<sup>3</sup> Колико нам је познато, једини примери сличних украса на жртвеницима познати су са локалитета Јаричиште на подручју Рударског басена Колубара и Селиште у Сињу код Беле Паланке (М. Благојевић, усмена информација) и из Старчева (Garašanin 1979, Т. XVIII/5).

су тек пошто је глачање и изравнавање површине обављено, а глина је још увек била довољно мека да се то лако обави (сл. 1). На другим примерцима, (сл. 2) исти украс изведен је урезивањем инструментом и то различитим интензитетом притиска.

Паралелне жљебљене линије које украшавају ноге жртвеника увек су изведене изузетно дубоким жљебовима, најчешће инструментом кружног пресека. Чињеница да је код неких примерака упадљива појава да линије нису свуда исте дубине, већ су су на горњем крају дубље него при дну, може да указује на правац покрета којим је украс изведен. Код једног примерка (сл. 5) ове дубоке линије „прелазе” и на постоље, на коме недостаје мотив троуглова.

### Још два примера

Група описаних жртвеника заиста твори једну занимљиву групу, и карактеришу их сличности (у форми ноге и мотиву украса), али и разлике (понекад у детаљима мотива и техникама његовог извођења). Ако боље погледамо, међутим, чини се да их и поменуте разлике поново спајају у јединствену целину. Наиме, код примерака са мотивима троуглова стиче се општи утисак да је орнамент прилично немарно изведен, тако да делује грубо и рустично, као да мајстор није сасвим овладао техником или разумео значење мотива. Да бисмо то додатно размотрили, на овом месту ћемо приказати још два примерка жртвеника другачије форме или мотива, али са неким сличним особинама.



Сл. 6. Жртвеник са украсом у мотиву стојећих троуглова

Fig. 6. Altar decorated in the motif of roughly executed triangles

Фрагмент потковичасте ноге и постоља жртвеника (сл. 6) глачане површине рађен у фактури са већом количином минералних примеса такође показује извесне особности у извођењу украса. Постоље овог примерка има украсе у виду троуглова, али су њихов изглед и техника посве неуобичајени. Троуглови су, важно је истаћи, стојећи и постављени на одређеном међусобном растојању, тако да не творе типичан цикцак или степенести мо-



тив. Такође, они нису „исецани” како би се добио низ испупчених мотива, као што је то случај код *kerbchnitt* украса. Напротив, формирани су утискивањем неког инструмента, тако да се стиче утисак да централно место имају удубљени елементи, а не испупчени, као што је то обично случај. Утисци су неправилни, плитки, различитих дубина и димензија.

Делимично оштећен жртвеник (сл. 7а) по форми је типичан представник старчевачких жртвеника: кружни реципијент налази се на постољу на четири ноге; постоље украшено рељефним висећим троугловима је са доње стране „извучено”, па добија призматични, „зашиљени” облик (сл. 7б).<sup>4</sup> Без обзира на ове типичне одлике, најупечатљивија особина овог жртвеника је његова небрижљива, изузетно груба израда. Сви делови жртвеника толико су непажљиво обликовани, да је жртвеник у потпуности асиметричан: свака нога је различите дебљине, дужине и положаја: три одају утисак да су вертикалне, док је четврта потпуно искошена; чак и дебљина и попречни пресек сваке појединачне ноге варира на различитим њеним висинама. Површина не само да није глачана, већ уопште није поравната, а вишкови глине које су прсти истисли током израде нису уклоњени. Покушај извођења вертикалних урезаних линија на ногама више је него неуспешан: глина је очигледно била још прилично мека када су линије урезане, тако да се каналић настао урезивањем по престанку притиска алатке на већини линија делимично затворио. Посредно можемо да закључимо и то да је гли-



Сл. 7а-б. Жртвеник немарне израде са *Kerbchnitt*- украсом  
Fig. 7a-b. Altar with careless finishing with *Kerbchnitt* decoration

<sup>4</sup> Жртвеници са слично обликованом доњом страном постоља познати су са Доње Брањевине (Karmanski 2005).

на била превише пластична, јер није задржала облик после интервенције мајстора. *Kerbschnitt* мотив једнако је груб. Чини се да је мајстор покушао да га изведе урезивањем неком изузетно оштром, али дебелом алатком, а затим дубљењем меке глине, но добијени троуглови ипак су неуједначеног облика и величине, а њихови „негативи” неједнаке дубине и неправилни. Извучени доњи део постоља такође је обликован grubим набацавањем комада глине, а на целој површини су видљиви остаци и грудвице које после обликовања нису уклоњене. Овакав изглед жртвеника оставља веома упечатљив утисак да је мајстор или радио у великој журби или да се ради о мајстору коме недостаје идеални узор према коме ради, па су му једнако непознате технике израде, као и значење украса и идеја које стоји иза њих.

### Нова питања

Жртвеници са Чукара истовремено чине и конзистентну и разнолику групу. С једне стране, углавном их одликује иста форма (осим примерка на сл. 7), а највећу сличност чине ноге потковичастог пресека украшене жљебљењем, прилично неуобичајене на простору који су покривале старчевачке заједнице. С друге стране, одликује их и прилична разноврсност. Она се огледа како у саставу масе од које су израђени, која варира од типично старчевачке са великом количином органских примеса до оне са искључиво минералним примесама, која умногоме личи на винчанску фактуру. Боја печења и обрада површина такође варирају – од типично ранонеолитских црвеногличаних до оних карактеристичних за касне фазе раног неолита или почетне винчанске фазе: сивкастих боја, гличаних површина, али без премаза. Такође, упечатљиво је присуство украса у сличном мотиву – висећих троуглова са вертикалном линијом, који су изведени различитим техникама – жљебљењем и урезивањем. Упадљива је сличност таквог мотива са рељефним мотивом назубљених троуглова, па је неминовно запитати се да ли ови удубљени мотиви у ствари представљају копирање „правог” *kerbschnitt* украса. Могуће је да варијабилност оличена у присуству удвојених линија или чак спирала или меандара у оквиру низа троуглова одражава извесну слободу у одабиру мотива. Посебно треба истаћи да би грубо, невешто израђени примерци са „правим” назубљеним троугловима изведеним различитим техникама (урезивање и утискивање) могли да сведоче о неискуству мајстора или непознавању техника и симболике мотива. Ако сумирамо сва ова запажања, поставља се читав низ питања:

– Да ли избор различитих техника за извођење истог мотива и невешта израда појединих примерака говоре о непознавању традиције, непостојању узора или њиховој лошој имитацији?

– Да ли варијабилност у садржају мотива и примењеним техникама представља инкорпорирање неке друге традиције у постојећу?

– Да ли укључивање нових мотива, као што су спирала или меандар у ригидну традиционалну форму оличену у низу троуглова значи одсуство контроле и социјалног притиска у преношењу знања и охрабривање мајстора да експериментишу и уводе иновације?

И на крају:

– Ко су, заправо, мајстори који су израдили жртвенике? „Новајлије” у занату или неки дошљаци?

Свакако је да на ова питања није лако дати одговоре, али она упућују на правац којим би могла да се воде будућа истраживања. Ипак, чини се да је у овом тренутку могуће утврдити неке опште смернице. Пре свега, важно је поново истаћи да сви овде приказани жртвеници потичу из слојева у којима се старчевачки материјал меша са винчанским. Друго, треба имати у виду да многи аутори претпостављају постојање континуитета од ранонеолитских до каснеолитских жртвеника (Naumov 2011; Schwarzberg 2003, Schwarzberg 2005). Иако нисмо у могућности да прецизно датујемо жртвенике са Чукара, готово је извесно да и та класа налаза може да укаже на одређене аспекте транзиције раног/средњег у касни неолит. Осим горе-наведених елемената, треба имати у виду и „мешање” старчевачке и винчанске фактуре и обраде површина, тим пре што је на грнчарији са Чукара већ утврђено присуство хибридизације, како у техникама израде, тако и у формама и начину украшавања.<sup>5</sup>

## Закључак

Жртвеници представљају атрактивну класу покретних налаза, којој у досадашњим разматрањима неолитских заједница у домаћој литератури није пружена адекватна пажња. Анализа примерака са Чукара показала је да се значај жртвеника не огледа само у расветљавању одређених култних радњи и активности, идентификацији њиховог садржаја или разумевању симболичке комуникације и визуелне културе, већ да је могуће поставити и сасвим нов проблем, који у средиште разматрања поставља људе који су

<sup>5</sup> Ради се о прелиминарним анализама, обрада материјала још увек је у току.

их израдили. У том смислу, они представљају значајно средство у истраживању различитих аспеката идентитета припадника неолитских заједница. То је изузетно важно питање за разумевање процеса транзиције раног/средњег у касни неолит, до сада прилично занемареног у истраживањима, које се поново враћа у фокус археологије неолита.

## БИБЛИОГРАФИЈА

- Bailey, Douglas.** 2002. *Balkan Prehistory: Exclusion, Incorporation and Identity*. London: Routledge.
- Garašanin, Milutin.** 1979. Centralnobalkanska zona. U: *Praistorija jugoslavenskih zemalja* II, ur. Alojz Benac, 79–212. Sarajevo: Svijetlost i Akademija nauka i umjetnosti Bosne i Hercegovine.
- Karmanski, Sergej.** 2005. *Donja Branjevina: A Neolithic settlement near Deronje in the Vojvodina (Serbia)*, Quaderno 10. Trieste: Società per la Preistoria e Protoistoria delle Regione Friuli-Venezia Giulia.
- Lazarovici, Gheorghe and Zoia Maxim.** 1995. *Gura Baciului*. Monografie arheologică, Cluj Napoca: Biblioteca Musei Napocensis XI.
- Maxim, Zoia.** 2000. Altars from the Starčevo-Criș and Vinča cultures, *Studia Antiqua et Archaeologica* VII: 121–30.
- Mirea, Pavel.** 2011. Between everyday and ritual use - “Small altars” or “cult tables” from Măgura “Buduiasca”. Teleorman county (I): The Early Neolithic finds, *Buletinul muzeului Județean Teleorman*. Seria arheologie 3:41–57.
- Naumov, Goce.** 2011. Visual And Conceptual Dynamism Of The Neolithic Altars In The Republic Of Macedonia. in: *Interdisziplinäre Forschungen zum Kulturerbe auf der Balkanhalbinsel*, eds. V. Nikolov, K. Bacvarov and H. Popov, Sofia: Nice AN, 89–129.
- Nikolić, Dubravka i Jasna Zečević.** 2001. *Blagotin – Istraživanja 1989–1999*, Beograd: Centar za arheološka istraživanja.
- Николић, Дубравка и Јасна Вуковић.** 2008. Чувари и заштитници – култни предмети. У *Винча - праисторијска метропола*, ур. Дубравка Николић, 165–179. Београд: Филозофски факултет, Народни Музеј, Музеј града Београда, Галерија САНУ.
- Schwarzberg, Heiner.** 2003. On problem in identifying ritual pottery: the example of the so-called “cult-tables”. In *Early symbolic system for communication in southeast Europe*, ed. L. Nikolova, British Archaeological Reports, International Series 1139, 79–84. Oxford: Archaeopress.

**Schwarzberg, Heiner.** 2005. Prismatic polypod vessels and their way to Europe, In *How did farming reach Europe? Anatolian-European relations from the second half of the 7th through the first half of the 6th millennium cal BC* – Proceedings of the International Workshop, Istanbul, 20-22 May 2004, ed. C. Lichter, 255–273. Istanbul: Yayınları.

**Schwarzberg, Heiner.** 2006. A new item for the Neolithic Package? Early Neolithic cult vessels in Anatolia and South-East Europe. In *Aegean-Marmara-Black Sea: the present state of research on the Early Neolithic*, Proceedings of the Session held at the EAA 8th Annual meeting at Thessaloniki, 28th September 2002, eds. I. Gatsov and Heiner Schwarzberg, 127–134. Langenweissbach: Beier & Beran.

**Stanković, Svetozar.** 1992. *Sakralna mesta i predmeti u starijeneolitskim kulturama centralnobalkanskog područja*, neobjavljena doktorska disertacija. Beograd: Filozofski fakultet.

**Tasić, Nenad N.** 2007. Tell-tale squares, In *A short walk through the Balkans: The first farmers of the Carpathian basin and adjacent regions*, Proceedings of the Conference held at the Institute of Archaeology UCL on June 20<sup>th</sup>-22<sup>th</sup>, 2005, eds. Michela Spataro and Paolo Biagi, 103–111. Trieste: Società per le preistoria e protoistoria della regione Friuli – Venezia Giulia.

**Jasna Vuković**

University of Belgrade, Faculty of Philosophy  
Department of Archaeology

## STARČEVO ALTARS FROM THE SITE OF PAVLOVAC-ČUKAR: NEW QUESTIONS IN NEOLITHIC ARCHAEOLOGY

### Summary

Altars found at the site of Pavlovac-Čukar near Vranje (south Serbia) during rescue excavations in 2011 share several common attributes: with exception of one specimen, all of them exhibit U-shaped legs (fig. 1c) decorated with deep fluted lines. At the same time, they are characterized by considerable diversity. Ceramic paste and surface finishing vary from typical Early Neolithic fabric with great quantities of organic matter (chaff) and burnished surface with slip of red color to fabric with exclusively mineral inclusions, burnished grayish surfaces without slip, resembling to typical Late Neolithic (Vinča) ceramics. They are decorated with similar motifs (series of triangles with a vertical line in the middle), executed by using different techniques - incising (fig. 2) and fluting (fig. 1). This motif is very similar to so-called *Kerbchnitt*, series of zigzags or hanging triangles in relief, typical for Early Neolithic Starčevo altars, so it is inevitable to consider the possibility that these motifs are imitation of *Kerbchnitt* ornaments. At the same time, there is considerable variability present in the form of doubled lines (fig. 4), or even spirals or meanders (fig. 3), suggesting possibility that artisan had certain freedom in the choice of motifs.

One altar specifically stands out. It is made in "traditional" form of a receptacle set on a "table" with four legs (fig. 7a-b). The most striking feature of this specimen is its rough, careless execution: it is asymmetrical, with no removal of excess clay left after forming. Design in the form of triangles in relief is equally unsuccessfully made: by using unsuitable tool, artisan made series of irregular triangles. Impression of unexperienced artisan is also given by another altar: *Kerbchnitt* ornaments are made by pressing some kind of tool, but the impressions are unequal and shallow, resulting with a design so far from step-like or zigzag form (fig. 6). This roughly executed decoration indicates inexperience of the artisan and lack of technical knowledge and understanding of traditional symbolic meaning of the motifs.

Summarizing all these observations, many questions arise:

- Does the choice of different techniques for executing the same motifs and careless manufacture of some altars indicate artisan's unfamiliarity with a certain tradition, absence of ideal models or their poorly made imitation?
- Does the variability in designs and techniques applied indicate incorporation of some other, new tradition into an existing one?
- Does the introduction of new motifs, such as spirals and meanders, in the rigid traditional design in the form of hanging triangles mean lack of control and social pressure in knowledge transmission, thus encouraging artisans to experiment and innovate? And finally:
- Who were, actually, artisans? Novices in the craft or some newcomers ignorant with local traditions?

It must be pointed out that all of the altars presented in this paper were found in the layers with mixed Starčevo and Vinča material. Also, it must not be forgotten that many authors agree that continuity between Early and Late Neolithic altars existed. Although it is not possible to precisely date our finds, they can help in understanding of certain aspects of transition of Early/Middle to Late Neolithic. This is supported by the fact that hybridization of Early and Late Neolithic features is already noted in Čukar pottery.

Analysis of Čukar altars revealed that their importance is not reflected only in identification of possible cult and ceremonial activities and their contents, or understanding of symbolic communication and Neolithic visual culture. Moreover, it is possible to define a completely new problem, putting people, i.e. their makers, in the focus of research. Therefore, their importance in the study of various aspects of identity must be stressed, especially in resolving issues related to the process of transition from Early/Middle to Late Neolithic.

