

**ЗБОРНИК НАРОДНОГ МУЗЕЈА У БЕОГРАДУ  
RECUEIL DU MUSÉE NATIONAL DE BELGRADE**

**XXV/1**

**АРХЕОЛОГИЈА  
ARCHÉOLOGIE**

**СЕПАРАТ / SEPARATION**

**Весна П. ВУЧКОВИЋ, Мирко М. ВРАНИЋ, Војислав М. ФИЛИПОВИЋ  
РЕКОГНОСЦИРАЊЕ ЛЕВЕ ОБАЛЕ ВЕЛИКЕ МОРАВЕ  
НА ТЕРИТОРИЈИ ОПШТИНЕ ПАРАЋИН**

**Vesna P. VUČKOVIĆ, Mirko M. VRANIĆ, Vojislav M. FILIPOVIĆ  
SITE SURVEYING OF THE WEST BANK OF VELIKA MORAVA  
IN THE TERRITORY OF THE PARAĆIN MUNICIPALITY**

**НАРОДНИ МУЗЕЈ  
У БЕОГРАДУ**



**MUSÉE NATIONAL  
DE BELGRADE**

**2021**

Редакцијски одбор тома XXV-1

Сташа БАБИЋ, Арчер МАРТИН (Република Италија), Бојана МИХАИЛОВИЋ,  
Ивана ПОПОВИЋ (уредник), Наде ПРОЕВА (Република Северна Македонија),  
Татјана ЦВЈЕТИЋАНИН, Душко ШЉИВАР, Перица ШПЕХАР,  
Веселинка НИНКОВИЋ (секретар)

Издавач

НАРОДНИ МУЗЕЈ у Београду

Главни и одговорни уредник

Бојана БОРИЋ БРЕШКОВИЋ

Rédaction du tome XXV-1

Staša BABIĆ, Tatjana CVJETIĆANIN, Arčer MARTIN (République d'Italie),  
Bojana MIHAILOVIĆ, Ivana POPOVIĆ (rédacteur), Nade PROEVA (République de  
Macédoine du Nord), Duško ŠLJIVAR, Perica ŠPEHAR,  
Veselinka NINKOVIĆ (secrétaire)

Edition

MUSÉE NATIONAL de Belgrade

Rédactrice en chef

Bojana BORIĆ BREŠKOVIĆ

## САДРЖАЈ / CONTENT

<b>Ивана М. ПОПОВИЋ</b> MEMORIAE DICATUM МАРКО ПОПОВИЋ (1944–2020) .....	9
<b>Vera Ž. BOGOSAVLJEVIĆ PETROVIĆ</b> CHERT MICROPERFORATORS FROM VINČA .....	13
<b>Вера Ж. БОГОСАВЉЕВИЋ ПЕТРОВИЋ</b> МИНИЈАТУРНИ ШИЉЦИ ОД РОЖНАЦА СА ВИНЧЕ .....	37
<b>Јасна Б. ВУКОВИЋ</b> РЕЦИКЛИРАЊЕ ПРЕДМЕТА ОД КЕРАМИКЕ: НЕОЛИТСКЕ ФИГУРИНЕ КАО АЛАТКЕ, ПРИМЕР С ЛОКАЛИТЕТА ПАВЛОВАЦ–ЧУКАР .....	39
<b>Jasna B. VUKOVIĆ</b> RECYCLING OF CERAMIC OBJECTS – NEOLITHIC FIGURINES AS TOOLS, EVIDENCE FROM THE SITE OF PAVLOVAC-ČUKAR.....	49
<b>Весна П. ВУЧКОВИЋ, Мирко М. ВРАНИЋ, Војислав М. ФИЛИПОВИЋ</b> РЕКОГНОСЦИРАЊЕ ЛЕВЕ ОБАЛЕ ВЕЛИКЕ МОРАВЕ НА ТЕРИТОРИЈИ ОПШТИНЕ ПАРАЋИН .....	51
<b>Vesna P. VUČKOVIĆ, Mirko M. VRANIĆ, Vojislav M. FILIPOVIĆ</b> SITE SURVEYING OF THE WEST BANK OF VELIKA MORAVA IN THE TERRITORY OF THE PARAĆIN MUNICIPALITY .....	84
<b>Јелена Н. МАРКОВИЋ, Адела Е. ПЛЕЦЕРОВА, Ивана Р. С. ЖИВАЉЕВИЋ,</b> <b>Сања П. КОЈИЋ, Бојан Б. ПЕТРОВИЋ, Аца В. ЂОРЂЕВИЋ, Софија М. СТЕФАНОВИЋ</b> АНТРОПОЛОШКА АНАЛИЗА СПАЉЕНИХ ЉУДСКИХ ОСТАКА СА ПРАИСТОРИЈСКЕ НЕКРОПОЛЕ КОНОПИШТЕ У БЛИЗИНИ СЕЛА МАЛА ВРБИЦА КОД КЛАДОВА .....	85
<b>Jelena N. MARKOVIĆ, Adela E. PLECEROVA, Ivana R. S. ŽIVALJEVIĆ, Sanja P. KOJIĆ,</b> <b>Bojan B. PETROVIĆ, Aca V. ĐORĐEVIĆ, Sofija M. STEFANOVIĆ</b> ANTHROPOLOGICAL ANALYSIS OF CREMATED HUMAN REMAINS FROM THE PREHISTORIC NECROPOLIS KONOPIŠTE IN THE VICINITY OF MALA VRBICA VILLAGE NEAR KLADOVO .....	115
<b>Нина Марија Ј. КОТУРОВИЋ, Вера Ж. БОГОСАВЉЕВИЋ ПЕТРОВИЋ</b> РЕСТАУРАЦИЈА КЕРАМИЧКИХ ФИГУРИНА СМЕШОМ НА БАЗИ ВОСКА: НА ПРИМЕРИМА ИЗ МЛАЂЕГ НЕОЛИТА И ЕНЕОЛИТА .....	117
<b>Nina Marija J. KOTUROVIĆ, Vera Ž. BOGOSAVLJEVIĆ PETROVIĆ</b> RESTORATION OF POTTERY FIGURINES USING WAX-BASED MIXTURE: EXPERIMENT ON THE SPECIMENS FROM THE LATE NEOLITHIC AND ENEOLITHIC.....	136
<b>Кристина Ж. ПЕНЕЗИЋ, Ненад Ц. ЈОНЧИЋ, Андреј С. СТАРОВИЋ</b> ВЕЛИЧИНА, ПОЛОЖАЈ И ПРИРОДНО ОКРУЖЕЊЕ ЛОКАЛИТЕТА У ДОЊОЈ БРАЊЕВИНИ.....	137

<b>Kristina Ž. PENEZIĆ, Nenad C. JONČIĆ, Andrej S. STAROVIĆ</b> AREA, POSITION, AND ENVIRONMENT OF THE SITE AT DONJA BRANJEVINA.....	154
<b>Milica D. ТАРАВИЧКИ-ИЛИЋ, Ljubiša VASILJEVIĆ</b> IRON AGE POTTERY FROM UKOSA, KRUŠEVAC DISTRICT .....	157
<b>Милица Д. ТАПАВИЧКИ-ИЛИЋ, Љубиша Б. ВАСИЉЕВИЋ</b> КЕРАМИКА ГВОЗДЕНОГ ДОБА С ЛОКАЛИТЕТА УКОСА КОД КРУШЕВЦА.....	172
<b>Надежда М. ГАВРИЛОВИЋ ВИТАС</b> КУЛТ БОГА АПОЛОНА У РИМСКИМ ПРОВИНЦИЈАМА НА ЦЕНТРАЛНОМ БАЛКАНУ .....	173
<b>Nadežda M. GAVRILOVIĆ VITAS</b> THE CULT OF GOD APOLLO IN THE ROMAN PROVINCES OF THE CENTRAL BALKANS .....	200
<b>Драгана Љ. СПАСИЋ-ЂУРИЋ</b> КРЕПУНДИЈЕ ( <i>CREPUNDIAE</i> ) ИЗ ВИМИНАЦИЈУМА.....	201
<b>Dragana Lj. SPASIĆ-ĐURIĆ</b> <i>CREPUNDIAE</i> FROM VIMINACIUM .....	236
<b>Мирјана Б. ГЛУМАЦ</b> ЗВОНА СА КОСМАЈСКЕ НЕКРОПОЛЕ ГОМИЛИЦЕ.....	239
<b>Mirjana B. GLUMAC</b> BELLS AT THE KOSMAJ NECROPOLIS GOMILICE .....	250
<b>Мирослав Б. ВУЈОВИЋ</b> РИМСКИ ДОДЕКАЕДАР ИЗ ЗАВИЧАЈНОГ МУЗЕЈА У ЈАГОДИНИ .....	251
<b>Miroslav B. VUJOVIĆ</b> ROMAN DODECAHEDRON FROM THE REGIONAL MUSEUM IN JAGODINA .....	263
<b>Ивана М. ПОПОВИЋ</b> ПРОЛАМАЊЕ, АЖУРИРАЊЕ, <i>OPUS INTERRASILE</i> : ТЕРМИНОЛОШКО-ТЕХНОЛОШКЕ ДИЛЕМЕ О КАРАКТЕРИСТИКАМА ОТВОРЕНИХ ОРНАМЕНАТА НА РИМСКОМ НАКИТУ .....	265
<b>Ivana M. PEROVIĆ</b> OPENWORK, AJOURÉ, <i>OPUS INTERRASILE</i> : TERMINOLOGICAL AND TECHNOLOGICAL DILEMMAS ABOUT THE ORNAMENTAL DESIGN WITH OPENINGS ON THE ROMAN JEWELRY .....	284
<b>Софија А. ПЕТКОВИЋ</b> НОВИ НАЛАЗ ДЕЛА ПОЈАСНЕ ГАРНИТУРЕ УКРАШЕНЕ АЖУРИРАЊЕМ ИЗ РАВНЕ ( <i>TIMACUM MINUS</i> ).....	287
<b>Sofija A. PETKOVIĆ</b> NEW FINDING OF A PART OF THE BELT SET DECORATED WITH OPENWORK FROM RAVNA ( <i>TIMACUM MINUS</i> ).....	303
<b>Игор С. БЈЕЛИЋ, Бојана М. ИЛИЈИЋ</b> КАНЕЛИРАНИ ПАЛМИНИ КАПИТЕЛИ ПЕРГАМОНСКОГ ТИПА У АРХЕО-ЕТНО ПАРКУ У РАВНИ .....	305

Igor S. VJELIĆ, Vojana M. ILJIĆ  
FLUTED PALM CAPITALS OF THE PERGAMENE TYPE  
IN THE ARCHAEO-ETHNO PARK IN RAVNA .....320

---

Иван Р. БУГАРСКИ, Наташа П. ЦЕРОВИЋ  
КАСНОАВАРСКИ НАЛАЗИ СА ПОДРУЧЈА СРЕМА И СРПСКОГ ПОДУНАВЉА  
ИЗ АРХЕОЛОШКЕ ЗБИРКЕ РАНОГ СРЕДЊЕГ ВЕКА НАРОДНОГ МУЗЕЈА У БЕОГРАДУ .....321

Ivan R. BUGARSKI, Nataša P. CERVIĆ  
LATE AVAR FINDS FROM SYRMIA AND THE SERBIAN DANUBE REGION IN THE  
EARLY MEDIEVAL COLLECTION AT THE NATIONAL MUSEUM OF BELGRADE .....341

---

Вујадин Т. ВУЈАДИНОВИЋ  
РАНОВИЗАНТИЈСКИ КАМЕНИ МОРТАРИЈУМИ СА ГРАДИНЕ НА ЈЕЛИЦИ .....343

Vujadin T. VUJADINOVIĆ  
EARLY BYZANTINE STONE MORTARIA FROM GRADINA ON THE JELICA MT. ....367

---

Дејан С. РАДИСАВЉЕВИЋ, Јелена М. ВУКЧЕВИЋ  
ФРАГМЕНТ МОРАВСКЕ КАМЕНЕ ПЛАСТИКЕ СА ЛОКАЛИТЕТА БАЧВИШТЕ  
У ЈАСИКОВИЦИ КОД ТРСТЕНИКА И ЊЕГОВО МОГУЋЕ ПОРЕКЛО .....369

Dejan S. RADISAVLJEVIĆ, Jelena M. VUKČEVIĆ  
FRAGMENT OF MORAVA SCHOOL STONE SCULPTURE FROM THE SITE BAČVIŠTE  
IN JASIKOVICA NEAR TRSTENIK AND ITS POSSIBLE ORIGIN .....396

---

Vesna M. BIKIĆ, Zoran Ž. MILADINOVIĆ  
OPAL RING FROM NOVO BRDO AND GEMSTONE RINGS IN THE LATE MIDDLE AGES .....397

Весна М. БИКИЋ, Зоран Ж. МИЛАДИНОВИЋ  
ПРСТЕН ОД ОПАЛА ИЗ НОВОГ БРДА И ПРСТЕЊЕ ОД ЈУВЕЛИРСКОГ КАМЕЊА  
У ПОЗНОМ СРЕДЊЕМ ВЕКУ .....434

---

Милица О. РАДИШИЋ  
ŽELJKO TOMIĆIĆ, *VJELOBRDSKI KULTURNI KRUG: GROBLJA 9. DO 13. STOLJEĆA  
U MEĐUREČJU MURE, DRAVE, DUNAVA I SAVE (ПРИКАЗ)* ..... 435

Александар Д. БАНДОВИЋ  
MONIKA MILOSAVLJEVIĆ, *OSVIT ARHEOLOGIJE: GENEZA KULTURNO-  
ISTORIJSKOG PRISTUPA U ARHEOLOGIJI SRBIJE (ПРИКАЗ)* ..... 443

УДК 902:929 Поповић М.

Примљено: 15. март 2021.

Прихваћено: 20. мај 2021.

## MEMORIAE DICATUM

МАРКО ПОПОВИЋ  
(1944–2020)



Марко Поповић, доајен наше археологије, припада плејади научника који су дали немерљив допринос познавању средњовековне историје српских земаља и материјалне културе током тог периода. Рођен у Ужицу 1944, он је 1966. године завршио студије археологије на Филозофском факултету Универзитета у Београду, где је магистрирао 1971, а докторирао 1980. године. Свој научни рад Марко Поповић је започео истраживањем Београдске тврђаве, и то од 1968. године као сарадник Завода за заштиту споменика културе града Београда, да би 1976. постао члан, а затим и дугогодишњи руководилац новоустановљеног научноистраживачког пројекта за Београдску тврђаву при Археолошком институту у Београду. Оформио је тим сарадника с којима је, увек уз несебично лично залагање, утемељио путеве интердисциплинарних истраживања средњовековног Београда.

Међутим, осим Београдске тврђаве, централно место његових истраживања заузимала су и друга средњовековна утврђења. Без доприноса Марка Поповића, разумевање збивања на нашим просторима у средњовековном периоду не може се ни претпоставити. Мислимо притом на више аспеката његовог деловања. Био је оштар противник псеудонаучних теорија о пореклу Срба и досељавању Словена на Балкан, за чије су ширење деведесете године прошлог века пружиле погодан терен, а њихов уплив је, нажалост, и данас уочљив. Затим, као врхунски теренски археолог, он је руководио истраживањима највећих и најзначајнијих средњовековних локалитета у Србији, као и публикавањима резултата тих комплексних радова (М. Поповић, *Београдска тврђава*, Београд: Археолошки институт, 1982; М. Поповић и В. Бикић, *Комплекс средњовековне митрополије у Београду: истраживања у Доњем граду Београдске тврђаве*, Београд: Археолошки институт, 2004; М. Поповић, *Ужички град*, Београд: Археолошки институт; Ужице: Историјски архив, 1995; М. Popović i V. Bikić, *Vrsenice: kasnoantičko i srpsko ranosrednjovekovno utvrđenje = Late Roman and Serbian early medieval fortress*, Београд: Археолошки институт, 2009; М. Поповић, *Смедеревски град*, Београд: Републички завод за заштиту споменика културе, 2013; М. Поповић, *Манасијин Свјуденица: археолошка открића*, Београд: Републички завод за заштиту споменика културе, Археолошки институт, 2015).

Марко Поповић се прихватао и незахвалног и деликатног задатка објављивања и ревизије резултата ранијих археолошких ископавања, често оних с непотпуном теренском документацијом. Монографија о властеој задужбини у околини Пирота, коју одликује више етапа градње, представља изузетну књигу у којој су сублимирана дугогодишња истраживања и нови резултати анализа фаза њене изградње и стварања откривеног живописа (М. Поповић, С. Габелић, Б. Цветковић и Б. Поповић, *Црква Свјетог Николе у Стјаничењу*, Београд: Археолошки институт, 2005). Проучавајући настанак и развој урбаних и сакралних центара на тлу средњовековне Србије, Марко Поповић је посебну пажњу, осим на споменике с подручја града Раса, усмерио и на остатке Новог Брда на данашњем Косову, што је најпре резултовало публикавањем монографије о цркви Светог Николе у том граду (М. Поповић и И. Бијелић, *Црква Свјетог Николе: катедрала града Новог Брда = M. Popović and I. Bijelić, St Nicholas Church: The Orthodox Cathedral of the Town of Novo Brdo*, Београд: Ре-

публички завод за заштиту споменика културе, 2018), а затим и постхумно објављеном књигом о заштитним археолошким ископавањима на том локалитету, којима је руководио (М. Поповић и Г. Симић, *Утврђења средњовековној гради Новој Брди* = М. Popović and G. Simić, *Fortification of medieval town of Novo Brdo*, Београд: Републички завод за заштиту споменика културе, 2020).

Захтеван, пре свега, према самом себи, али и према члановима археолошких и конзерваторских екипа с којима је сарађивао, резултате својих истраживања публиковао је у оквиру студија у научним часописима и монографија, које одликују апотекарска прецизност у изношењу података и закључци базирани на чињеницама, обимној литератури и његовој ерудицији.

Осврнућемо се и на једну донекле скривену, али за археолошку науку драгоцену делатност Марка Поповића. Као врхунски познавалац домаће, европске и светске стручне литературе, он је уложио свој ентузијазам и знање да домаће научне публикације постану међународно релевантне како својим садржајем тако и техничком опремењеношћу. Будући да је био дугогодишњи руководилац *Пројекта Београдска утврђава*, 1997. године је покренуо издавање едиције *Singidunum*, чији је био уредник, а у којој су до сада изашле четири свеске. На његовим млађим сарадницима је да продуже тај рад. У традицији Археолошког института је да се материјал с великих античких локалитета периодично објављује у оквиру тематских публикација, што је започето 1971. године серијом *Sirmium*, а настављено 1984. године серијом *Caričin Grad*. Едицијом *Singidunum* су представљени резултати археолошких истраживања римских остатака у нашој престоници, у оквиру већих студија о некрополама Сингидунума, керамичком материјалу пронађеном током ископавања, о изузетним предметима из епохе Сеобе народа откривеним у Улици Тадеуша Кошћушка, али и краћих прилога о појединим споменицима или историјским проблемима. Све радове одликују научна прецизност и веома добар квалитет илустративних и документарних прилога, о чему је уредник едиције, Марко Поповић, помно водио рачуна. Студиозан приступ издавачкој делатности наших научних и културних институција пружио је и као члан уређивачког одбора Археолошког института и дугогодишњи уредник часописа *Наслеђе*, који издаје Завод за заштиту споменика културе града Београда. Његова сарадња с Народним музејом у Београду сведочи о вишедеценијском пријатељству и професионалној посвећености, из којих су произашли важни пројекти и значајна археолошка открића. Готово две деценије био је члан редакцијског одбора *Зборника Народног музеја*, свеске за археологију, а од 2013. године био је уредник тог часописа. Улагао је неизмерно знање, труд и искуство у стално одржавање највишег научног и стручног нивоа те публикације, која је 2013. године, према одлуци Министарства за науку, просвету и технолошки развој Републике Србије, у оквиру Листе домаћих часописа за друштвено-хуманистичке науке, унапређена у категорију часописа од националног значаја. Лично сам, као члан редакције *Зборника*, имала прилику да се уверим у његова залагања да се у часопису, увек водећи рачуна о квалитету прилога, нађу саопштења како сарадника Народног музеја у Београду тако и оних из других музејских и научних институција. Стога,



с великим поштовањем и захвалношћу, Марку Поповићу посвећујемо ову археолошку свеску *Зборника Народног музеја*.

Овај кратки увид у научну делатност Марка Поповића ни у ком случају не пружа комплетну слику о његовом доприносу нашој археологији. Бескомпромисни борац за очување нашег културног наслеђа, чијем је разарању неретко био сведок, залагао се за његову конзервацију и презентацију, не презајући да се супротстави решењима која је сматрао неодговарајућим. Своје ставове износио је храбро и аргументовано, што га је понекад лишавало официјелних признања, али не и уважавања колега. Поштовали су га и млађи сарадници којима је, можда, својим захтевима у погледу одговорности у раду, најпре уливао страх, али који би убрзо схватили да се иза маске строгог шефа крије велики стручњак који благоданно гледа на њихову будућност и који, с дозом доброћудне ироније, дели паметне савете. Један од видова исказивања тог поштовања је и зборник радова у част Марка Поповића, који је Археолошки институт у Београду недавно публиковао (*Свети средњовековних утврђења, градова и манастира. Омаж Марку Поповићу*, ур. В. Иванишевић, В. Бикић, И. Бугарски = *The Medieval World of Fortresses, Towns and Monasteries. Homage to Marko Popović*, ed. V. Ivanišević, V. Bikić, I. Bugarski, Београд: Археолошки институт, 2021).

Резултати научног рада Марка Поповића присутни су свуда око нас, а најбољих ћемо се увек сећати или, како би то рекли стари Латини, *Optimos semper meminimus*.

*Ивана М. Поповић*

Весна П. ВУЧКОВИЋ  
*Завичајни музеј Параћин*

---

Мирко М. ВРАНИЋ  
*Универзитет у Београду, Филозофски факултет – Одељење за археологију,  
Лабораторија за диоархеологију*

---

Војислав М. ФИЛИПОВИЋ  
*Археолошки институт у Београду*

---

## РЕКОГНОСЦИРАЊЕ ЛЕВЕ ОБАЛЕ ВЕЛИКЕ МОРАВЕ НА ТЕРИТОРИЈИ ОПШТИНЕ ПАРАЋИН

**Апстракт:** У циљу побољшања система заштите археолошке баштине, 2020. године започета су систематска рекогносцирања територије општине Параћин. Захваљујући живој активности параћинског музеја, од његовог оснивања сакупљени су подаци за приближно 120 археолошких налазишта на територији општине. Међутим, у области западне обале реке Велике Мораве, која обухвата равничарски појас и брдовите источне обронке планине Јухор, до сада је било евидентирано само седам локалитета од праисторије до средњег века, што по густини не одговара осталим равничарским деловима централног Поморавља. Због тако малог броја налазишта, али и јаке речне ерозије Велике Мораве, која већ деценијама односи хектаре ораница у том делу речног тока, сматрали смо да ова област има приоритет у погледу теренских рекогносцирања. Тако је у првој половини 2020. године обављена детаљна проспекција терена на поменутом подручју и утврђени су прецизни положај и границе већ постојећих и новооткривених налазишта. Циљ овог рада је објављивање резултата рекогносцирања, али и њихова валоризација и поређење с претходно откривеном грађом из збирке Музеја.

**Кључне речи:** рекогносцирање, праисторија, антика, средњи век, Велика Морава, параћинска општина

## УВОД

Територија општине Параћин, од оснивања Завичајног музеја Параћин до данас није била систематски и адекватно рекогносцирана. И поред тога, на том подручју је евидентирано 120 археолошких локалитета, али је само њих седам документовано у његовом западном делу, који чине лева обала Велике Мораве, планина Јухор и њено побрђе (сл. 1). По својим топографским карактеристикама, поменути простор издваја се као засебна географска целина. Од источног дела параћинске општине одељен је током Велике Мораве, док га на западу, од области Левча и Темнића раздваја планина Јухор. С друге стране, ток Велике Мораве је проходан у правцу север–југ и представљао је спону од најранијих времена, па и током антике и средњег века, с долином Западне и Јужне Мораве. На овом месту треба узети у обзир и то да је сама Морава била водени пут од римског периода, а по записима В. Карића (Карић 1887: 800), речни саобраћај је био веома жив у XVII, као и на почетку XIX века, када су за прелаз преко реке коришћени кораци.<sup>1</sup> Наравно, не може се искључити да је Морава исту улогу имала и током праисторије, те стога то подручје треба посматрати као важну транзитну област.



Сл. 1 Локалитет Ан: позиција и површина (документација Завичајног музеја Параћин)  
Fig. 1 Site An: position and area (documentation of the Regional Museum in Paraćin)

1 Кораб – старински бродић или чамац с равним дном, израђен од дасака.

## ЦИЉ И МЕТОДОЛОГИЈА ИСТРАЖИВАЊА

На почетку рекогносцирања задато је неколико циљева, а на првом месту су биле интензивне проспекције терена током оптималног временског периода, које су спроведене ради допуне постојеће музејске документације, те прецизног убицирања постојећих и новооткривених локалитета и одређивања њихових граница. Истовремено је, на основу новоприкупљених налаза, извршена ревизија постојећег хронолошког опредељења налазишта, као и релативно хронолошко опредељење нових локалитета. Исто тако, допуњена је постојећа верзија археолошке карте параћинске општине. Та драгоцену грађу је основа за функционисање система заштите културне и археолошке баштине, коју обавља Завичајни музеј у Параћину. С друге стране, формирана је база података ради планирања даљег културног и научног проучавања ове територије, пошто су припреме за публикување грађе још у току.<sup>2</sup> Стога је значај рекогносцирања западне обале Велике Мораве постао још већи с обзиром на то да, као што је већ поменуто, располажемо скромним подацима. Такође, обрада постојећих и нових налаза може да утиче на досадашњу културно-историјску слику, као што је показано на примеру првих истраживања на подручју града Параћина и његове околине (Filipović, Mladenović and Vučković 2018). Да би се остварили жељени резултати, сва археолошка налазишта (насеља, некрополе и сл.) су систематски испитана интензивним обиласком терена и свих позиција на којима се могу очекивати. Тај процес је укључио узимање топографских података уређајем за сателитску навигацију – GPS, фотографисањем налазишта и прикупљањем узорака покретних археолошких налаза. Евидентирање археолошких налазишта врши се по сеоским катастарским општинама. Резултати истраживања синтетичу се у појединачним картонима локалитета, картирањем помоћу рачунарске апликације GoogleEarth, као и комплетном обрадом прикупљене грађе према раније утврђеним обрасцима, који су озаконени актима Министарства културе Републике Србије.<sup>3</sup> У другом кораку су систематизовани нови и раније добијени резултати истраживања просторном анализом и коришћењем документације и налаза који се чувају у завичајним музејима у Параћину и Јагодини,<sup>4</sup> као и информација, пре свега, о праисторијским локалитетима објављених у другој половини XX и почетком овога века (Vetnić 1974; Brmbolić 1981; Stojić 1986; Brmbolić 1986; Brmbolić 2003).

2 Реч је о монографији *Археолошка грађа Србије - Параћин и Ђуђрија*, у оквиру које ће бити обрађена и рекогносцирања и систематска ископавања многих локалитета на територији поменутих општина. Овај пројекат је финансиран средствима Министарства културе и информисања Републике Србије.

3 Правилник о обрасцима за документацију која се води о археолошком ископавању и истраживању, чл. 2а, *Службени гласник* бр. 102/2006, Београд 2006.

4 Истраживања су се одвијала у периоду од 26. 2. до 7. 3. 2020. године. Екипу су чинили: Весна Вучковић, Завичајни музеј Параћин, Војислав Филиповић, Археолошки институт, Београд, Мирко Вранић, Филозофски факултет, Београд, Душан Каличанин, Завичајни музеј Параћин, и Марко Пекић, Завичајни музеј Параћин. Овом приликом захваљујемо С. Перић и С. Додић, кустосима Завичајног музеја из Јагодине, које су нам изашле у сусрет и дале на увид налазе сакупљене с овог подручја, који се чувају у јагодинском музеју.

## ИСТОРИЈАТ ИСТРАЖИВАЊА

Интересовање за старине у овом крају почиње током XIX века, након ослобађања тог дела Србије од османске власти. Милан Ђ. Милићевић (Милићевић 1876) помиње утврђење Момчилов град, а генерал Јован Мишковић (Мишковић 1882) и Феликс Каниц га детаљно описују и прецизно убицирају између Броћанског и Градишког потока. Од покретних налаза помињу се јатаган, алка, јелењи рог и шљака, што је за Мишковића могао да буде доказ легенди „...да је кнез Лазар овуда обилазио неке своје рудокопње”. Касније је Момчилов град нашао своје место у Мишковићевом Топографском речнику Јагодинског округа (Мишковић 1885). Средином XX века, Александар Дероко га помиње у својој монографији о средњовековним утврђењима (Дероко 1950: 133), као утврђење Поточац, с темељима и једном округлом кулом, 20 km јужно од Светозарева (данашња Јагодина). Сем тог утврђења, почетком XX века С. Мијатовић (Мијатовић 1905: 247, 271–272, 380) такође помиње да је на потесу од Крушевца, уз Велику Мораву до Јагодине, био велики град, а „средина те вароши је Ан, место између Поточца и Својнова, где се и сада налазе старинске ствари, а особито новци“. Сматра се да је то била нека велика турска варош, а бакарни и сребрни римски новци указују на римску окупацију, док се у близини Момчиловог града наводно налази гробље. У атару села Рашевице помиње и остатке цркве посвећене Петру и Павлу, у њеној близини Џидовско гробље, а с потеса Караула наводи неке велике цигле (Мијатовић 1905: 382). С планине Јухор потиче и налаз шакасте гривне, која је 1872. године поклоњена Народном музеју у Београду (Валтровић 1911: 86).

По завршетку Другог светског рата, истраживања овог дела средњег Поморавља, пре формирања Завичајног музеја у Параћину, вршили су стручњаци Завичајног музеја у Јагодини. Међутим, то су, пре свега, била тематска рекогносцирања неолитских и старијегвозденодопских локалитета (Vetnić 1974; Stojić 1986). Након оснивања музеја у Параћину 1978. године, сем рекогносцирања, обављана су археолошка ископавања на локалитетима Момчилов град, Ан и Двориште Драшка Лукића (Brmboлић 1981; Брмболић 1986; Брмболић 2003). Током 2012. године, параћински музеј је регистровао трагове илегалних ископавања на брду јужно од Момчиловог града, а том приликом су констатовани остаци до тада непознатог надземног објекта (Вучковић 2014: 327) с две лучне нише.<sup>5</sup> О том налазу је научна и шира јавност обавештена путем изложбе *...Овде још неко која...*, која је била представљена у параћинском музеју 2014. године. Исте године, налаз је приказан у оквиру сесије посвећене уништавању археолошке баштине у Србији, одржане на XXXVII скупу Српског археолошког друштва у Крагујевцу.

5 Новембра 2016. године, Момчилов град и тај објект обилазила је екипа у саставу др Д. Радичевић, Филозофски факултет, Београд, др Д. Булић, Историјски институт, Београд, Б. Субашић, новинар Вечерњих новости, Р. Костић, Поточац, сарадник параћинског музеја, В. Царичић, Београд, сарадник параћинског музеја, и В. Вучковић, кустос Завичајног музеја Параћин.

## ГЕОМОРФОЛОШКЕ, ПЕДОЛОШКЕ И ТОПОГРАФСКЕ КАРАКТЕРИСТИКЕ ТЕРЕНА

Истраживано подручје припада западном ободу Параћинско-јагодинске котлине; настало је спуштањем дуж раседа у правцу запада, због чега је изложено трусовима и сматра се правом сеизмогеном зоном. Састоји се од језерске заравни, састављене од олигоценских (пре 34–23 милиона година) и плиоценских (пре 5,3–1,8 милиона година) наслага (Милојевић 1951). Површина с плиоценским глинама и песковима се сужава од југа ка северу. Тим потесом доминира планина Јухор, која се састоји од кристаластих стена и испресецана је многим долинама, које почињу на висини од 500 m, а завршавају се на 120 m. Подлога је од непропустљивих стена, те је денудација веома јака. Потоци који извиру на планини дубоко су усечени у тло и рашчлањују њено подножје, а често се догађа да током лета пресуше (Мијатовић 1905: 250; Милојевић 1951).

Овај део параћинске општине налази се на присојној страни планине Јухор. Земља око Велике Мораве је плодна захваљујући речном наносу или тењи. Смоница је у долини ретка и тежа је за обрађивање од пескуше. По брдима је заступљена земља тзв. прљуша, која је слаба, ретка и помешана с каменом или шљунком, а лако пропушта воду (Мијатовић 1905). Јавља се и гајњача – иловача црвенкасте боје или пољњача. Црница је ретка и налази се у селима и на местима старих насеља, у равници крај потока и речица (Мијатовић 1905: 250). Око цркве Свете Петке јавља се песковита глина са слојем шљунка дебљине 0,5 m. Валуци се састоје од кристаластих шкриљаца, кварцита и магматских стена. Око села Рашевице су документовани исти седименти, али их је током времена однела Велика Морава, померајући се уз западни обод долине (Милојевић 1951).

Речна тераса, развијена код Својнова, сужава се код Поточца и Рашевице, и делимично је очувана јужно од долине Винског потока, а касније се појављује код Трешњевице. Више речне терасе констатоване су код Својнова, северозападно од Поточца, као и јужно од Трешњевице. Код тог села видљиви су и напуштени речни меандри. Сама обала Велике Мораве је неједнаке висине, а матица реке поткопава и руши високе обале, док се на ниским таложи шљунак (Милојевић 1951). Топоними Врапчанско острво, Спрудићи и Моравиште у северном делу (КО Сињи Вир и Трешњевица), сведоче о промени речног тока (карта 1). Према старијим записима, Морава је текла испод саме планине Јухор, а село Сињи Вир је добило назив према вировима који су се ту стварали (Мишковић 1882: 561). Терен се од села Рашевице постепено диже према југу, где топоними Баре и Врбаци наводе на закључак да су ту биле стајаће воде. По сећању мештанина села Рашевице, Милоша Спасића (рођ. 1936), Морава се после Другог светског рата изливала и досезала до места на коме се сада налази бензинска пумпа на улазу у село (43.495N, 21.194 E).

## КАТАЛОГ ЛОКАЛИТЕТА

У овом делу рада биће приказани резултати вишедеценијских испитивања наведеног подручја, која у неким случајевима дају веома сложен истраживачки мозаик и слику живота у прошлости.

Напоменули бисмо да су налазишта као што су, на пример, Ан у Својнову и Село, Рашевица, која заузимају велику површину, а која се можда разликују по топографским карактеристикама, ради лакше просторне оријентације подељена на пунктове. Као мање просторне јединице, пунктови се углавном поклапају с парцелама, односно окућницама на којима су налази документовани. Када је у питању локалитет Село у Рашевици, просторном анализом смо утврдили да окућнице које се у документацији параћинског и јагодинског музеја пре истраживања помињу као локалитети Двориште Рајка Петровића, Двориште Раденка Цанића, Школско игралиште (Велики поток), Ветеринарска станица, Двориште Т. Стефановића, Двориште Славољуба Стефановића, Окућница Стојана Булиног, Караула, Кућа Ратка Матића, Двориште Гвоздена Матића, Окућница Момира Ђоравог, Башта Милоја М. Цанића, представљају заправо пунктове већих локалитета. Због великог броја података и лакшег просторног сналажења, сам локалитет је подељен на два дела дефинисана као Село запад и Село исток (карта 1/7), а које раздваја сеоски поток (табела 2). Такође бисмо искористили прилику да дамо додатно термилошко објашњење. Локалитет Вински поток, испод моста, због недостатка документације се не може просторно везати ни за једно ближе налазиште, због чега није дефинисан као пункт. Пунктови Рашевица север 1 и 2, Данка, Црква Христовог рођења, Рашевица 1 и 2, Рашевица и Њива јужно од пута су дали врло мало покретних налаза. Због тога се њихова површина не може сагледати, те смо их дефинисали као пункт у нади да ће нека будућа истраживања дати боље резултате.

### *Својново*

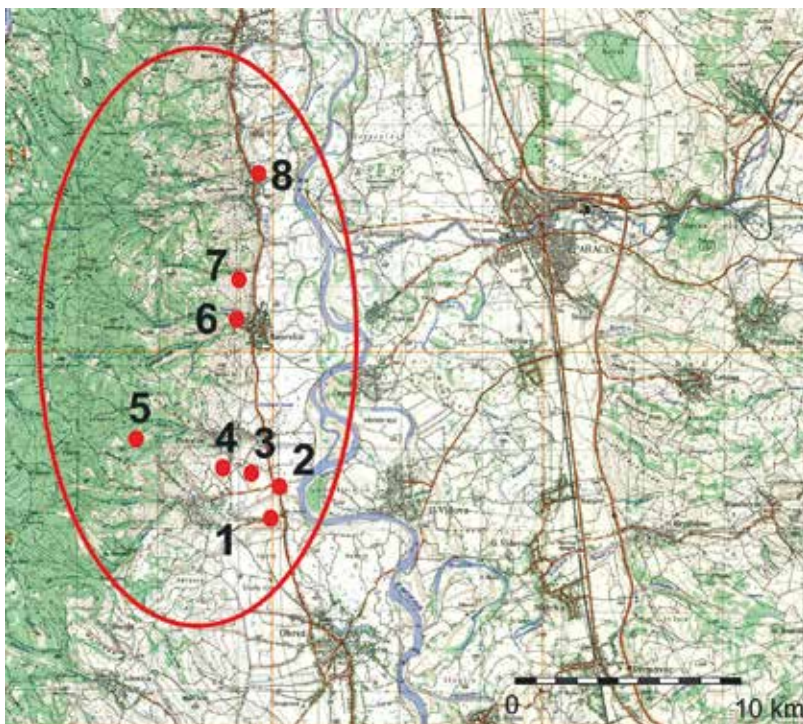
Село Својново се налази на благо заталасаном терену у подножју Јухора, око 15 km југозападно од Параћина. Кроз северни део села протиче Минин поток, а кроз јужни Велики поток, који се уливају један у други на источном ободу насеља и чине Својновачки поток. То је најјужнији атар у коме су вршена истраживања, започета пре готово пет деценија.

Наша истраживања су указала на то да су на великој површини источно и југоисточно од села, па и у самом насељу, пронађени фрагменти керамике различите хронолошке провенијенције. Зато је одлучено да се цео тај потес води као један велики локалитет под називом Ан (карта 1/1), који је, ради лакше просторне оријентације, подељен на више пунктова (табела 1, сл. 1). Пункт Ливаде–Ан обухвата благо заталасани терен између магистралног пута Гиље–Варварин на истоку, Својновачког потока на југу, док је северна граница локални пут који води у село, а западну представља источна периферија села (сл. 1, 2а). Један део тог пункта је најпре у документацији Завичајног музеја у Јагодини био дефинисан као локалитет Саставци, и на њему су 1971. године обављена сондажна ископавања, која су указала на две фазе винчанске културе

и културни слој од 2 m (Vetnić 1974: 151). Према документацији параћинског музеја из 1996. године, на потесу Ациско јужно од села, на речној тераси с два извора која пресушују, сакупљени су атипични налази који се, на основу технолошких карактеристика могу одредити у старије гвоздено доба. Истраживањима 2020. године, према спорадичним налазима на више позиција, утврђено је да тај пункт обухвата релативно велики простор од око 32 ha, западно од пута Гиље–Варварин, уз Својновачки поток (43.799 N, 21.316 E; 43.802 N, 21.327 E; 43.485 N, 21.184 E; 43.794 N, 21.313 E). Налази су атипични, а могу се датовати у период старијег гвозденог доба. Из разговора с локалним становништвом сазнало се да је материјал са њива сакупљан и бацан у Својновачки поток. На падини између северне обале потока и сеоског пута који води у северни део села констатовани су кућни леп и фрагменти керамике који се, на основу својих технолошких карактеристика, осим за већ поменут период старијег гвозденог доба, могу везати и за старчевачку културу старијег неолита. То су посуде различитих димензија и типова, израђене од слабо пречишћене земље, неуједначеног печења и боје која варира од теракоте до црне (сл. 3/1, 2, 5–10). На источној периферији села, код првих кућа, констатован је и покретни материјал у коме се посебно издвајају фрагменти који припадају амфорама израђеним од глине средње песковите фактуре, пригачане површине и сиве боје. Предмети су украшени тракастим орнаментом испуњеним убудима, а на прелазу конуса једне посуде налази се дугметаста дршка (сл. 5/3–4). Узимајући у обзир техничко-технолошке и стилско-типолошке карактеристике, ти предмети се могу одредити у финалну фазу винчанске културе. Вероватно се овде ради о локалитету Саставци, који помиње С. Ветнић (Vetnić 1974).

На пункт Ливаде–Ан наставља се на западу пункт Село–Ан (43.485 N, 21.185 E – 43.475 N 21.183 E), који обухвата источну периферију села (сл. 1), односно плато површине од око 28 ha, који се спушта ка путу Варварин–Гиље. Због своје позиције у самом селу Ливаде, које се као локалитет помиње у документацији Завичајног музеја Параћин и Завичајног музеја Јагодина, прикључен је пункту Село–Ан. У документацији је напоменуто да је градњом стамбених и економских објеката, налазиште доста оштећено, па се тешко може утврдити на којој површини се оно заиста простире. Приликом рекогносцирања 1980. године, у профилу потока на источној периферији села уочен је културни слој дебљине 0,40–0,50 m, који се јавља на дубини од 0,70 m. Тада откривен керамички материјал, на основу стилских и типолошких карактеристика одређен је у два периода – неолит и старије гвоздено доба. Уломци нађени у старијем хоризонту припадали су већим биконичним посудама с ваљкастим или језичастим дршкама. Посуде су израђене од слабо пречишћене земље, а боја варира од сивомрке до тамносиве. Такође, откривено је и неколико високих ваљкастих стопа пехара гачане површине и мноштво кремених одбитака. Међу керамичким предметима из млађег хоризонта најбројнији су уломци здела с посувраћеним ободом, на којима су изведени кратки коси жлебови. Посуде су израђене од добро пречишћене земље, неуједначене боје печења, која варира од теракоте до мрке. Откривен је и фрагмент биконичне посуде тамносиве боје, дебелих зидова и грубе фактуре. Орнамент је изведен у виду урезаних полукружних или кружних линија, које су инкрустоване бе-





Карта 1 Истражена подручја и локалитети наведени у тексту: 1) Ан, Својново; 2) Рашевачки лут, Поточац; 3) Лештер, Поточац; 4) Валогe, Поточац; 5) Арсина чука, Поточац; 6) Село, Рашевица; 7) Виноградарско брдо, Рашевица; 8) Трешњевица север, Трешњевица (према: Војна топографска карта, лист Крушевац 2–2, 1:25.000)

Map 1 Investigated area and sites mentioned in the text: 1) An, Svojnovo; 2) Raševački Lug, Potočac; 3) Lešter, Potočac; 4) Valoge, Potočac; 5) Arsina Čuka, Potočac; 6) Selo, Raševica; 7) Vinogradarsko Brdo, Raševica; 8) Trešnjevica Sever, Trešnjevica (after: Military Topographic Map, page Kruševac 2–2, 1:25000)

лом бојом.<sup>6</sup> Приликом обиласка терена 2002. године констатовани су налази из периода млађег неолита, као што су керамика и леп, на више локација у селу (породица Швабић – пункт Код школе, Топлица Марковић, Небојша Тимић и Мирослав Пејковић)<sup>7</sup> и на имању Милије Илића (сл. 3/15–16).<sup>8</sup> У профилу јаме за сенгруп, на имању Станоја Минића констатован је културни слој

6 Документација Завичајног музеја у Параћину.

7 Документација Завичајног музеја у Параћину. Обилазак археолошких налазишта у Својнову и Рашевици 2002. године реализован је у оквиру активности заједничког пројекта Археолошког института из Београда и Завичајног музеја у Параћину, под називом *Сигнална археолошка радионица Средње Поморавље у неолитизацији југоисточне Европе*, а том приликом екипу су чинили Предраг Вучковић, Весна Вучковић и Славиша Перић. Такође, у оквиру пројекта геофизичког снимања археолошких налазишта на територији Републике Србије, током 2010. године, у заједничком пројекту Археолошког института, Завичајног музеја Параћин, Завичајног музеја у Јагодина и Музеја Хореум Марги у Ђуприји, вршени су ревизија стања и утврђивање могућности за геомагнетна снимања неолитских насеља на територијама општина Параћин, Јагодина и Ђуприја. Том приликом, екипа у саставу: С. Перић, М. Матић из Завичајног музеја у Параћину, Ђ. Обрадовић и О. Перић, обавила је обилазак и геореференцирање неколико неолитских налазишта на територији средњег Поморавља, између осталих и налазишта у Својнову и Рашевици.

8 Налази се чувају у Завичајном музеју Јагодина, нису објављени, а документација недостаје.

дебљине 0,50 m (сл. 2b). У доњем делу културног слоја уочени су подница и укоп, а међу налазима са тог пункта треба поменути камену перфорирану секиру од серпентинита, инв. бр. 1566, која је у Музеј доспела 2008. године као поклон (сл. 3/14), димензија 12,6 × 5,1 cm. Најзападнији део тог пункта, па и самог локалитета, су парцеле у самом селу, дефинисане као Село–Ан, пункт 5 и 6. Одавде потичу средњовековне надгробне камене плоче и налази датовани у период старијег гвозденог доба (табела 1).

Идући даље на запад, у јужном делу села, на потесу Ограђе (43.796 N 21.312 E) (сл. 2c), током истраживања 2020. године, на јужној обали Великог потока прикупљено је више уломака керамике који припадају периоду бронзаног доба.

пункт	назив из ранијих истраживања	период
Ливаде	Саставци	винчанска култура
Ливаде	Ациско	винчанска култура
Село	Ливаде	неолит, старије гвоздено доба
Село	Двориште породице Швабић, пункт код школе	винчанска култура
Село	Двориште Марковић Топлице	винчанска култура
Село	Двориште Небојше Томића	винчанска култура
Село	Двориште Пејковић Мирослава	винчанска култура
Село	Имање Станоја Минића	винчанска култура
Село пункт 5	-	средњовековне надгробне плоче
Село пункт 6	-	старије гвоздено доба
Село, потес Ограђе	-	бронзано доба
Црква Св. Петке	-	старчевачка култура, старије гвоздено доба, византијски период
Ан	Ан	старије гвоздено доба, антика, средњи век

Табела 1 Локалитет Ан: пунктови, стари називи локалитета и хоризонтална стратиграфија

Table 1 Site An: points, old names of the sites and horizontal stratigraphy

Најновија истраживања такође су обухватила обронке Јухора западно од села. На једној парцели уочено је доста камена и пронађен је атипични фрагмент, највероватније праисторијске посуде. Северни профил сеоског пута, који пролази северно од парцеле, није указивао на културни слој, док се камен налазио у слоју земље, па се стога претпоставља да је реч о ерозивном слоју и да фрагмент потиче с неке више тачке. М. Стојић (Stojić 1986: 22) помиње локалитет Копани пут, који се, на основу налаза, може одредити у прелазни период из бронзаног у старије гвоздено доба. Међутим, у параћинском музеју не постоји материјал нити документација који се везују за то налазиште. Сам опис који Стојић даје у свом раду је недовољно прецизан, тако да нисмо били у стању да идентификујемо локалитет на терену.

локалитет	пункт	период
Село запад	Слатина	средњи неолит, прелаз из бронзаног у старије гвоздено доба
Село запад	Двориште Рајка Петровића	позна праисторија, антика, средњи век
Село запад	Гробље	
Село запад	Две липе	
Село запад	Караула, кућа Ратка Матића	позна праисторија
Село запад	Башта Милоја М. Цанића	антика, средњи век
Село исток	Двориште Раденка Цанића	старчевачка култура, бронзано доба, антика
Село исток	Њива код школе	позна праисторија
Село исток	Школско игралиште	позни латен, антика, средњи век
Село исток	Двориште Драшка Лукића	старчевачка култура, старије гвоздено доба, позни латен и антика
Село исток	Ветеринарска станица	старчевачка култура, бронзано доба, позни латен
Село исток	Двориште Т. Стефановића	старчевачка култура, бронзано доба
Село исток	Двориште Славољуба Стефановића	старије гвоздено доба
Село исток	Окућница Станоја Булиног	млађи неолит и бронзано доба
Село исток	Двориште Гвоздена Матића	византијски период
Село исток	Окућница Момира Ђоравог	бронзано доба

Табела 2 Пунктови у селу Рашевици и њихова хронологија

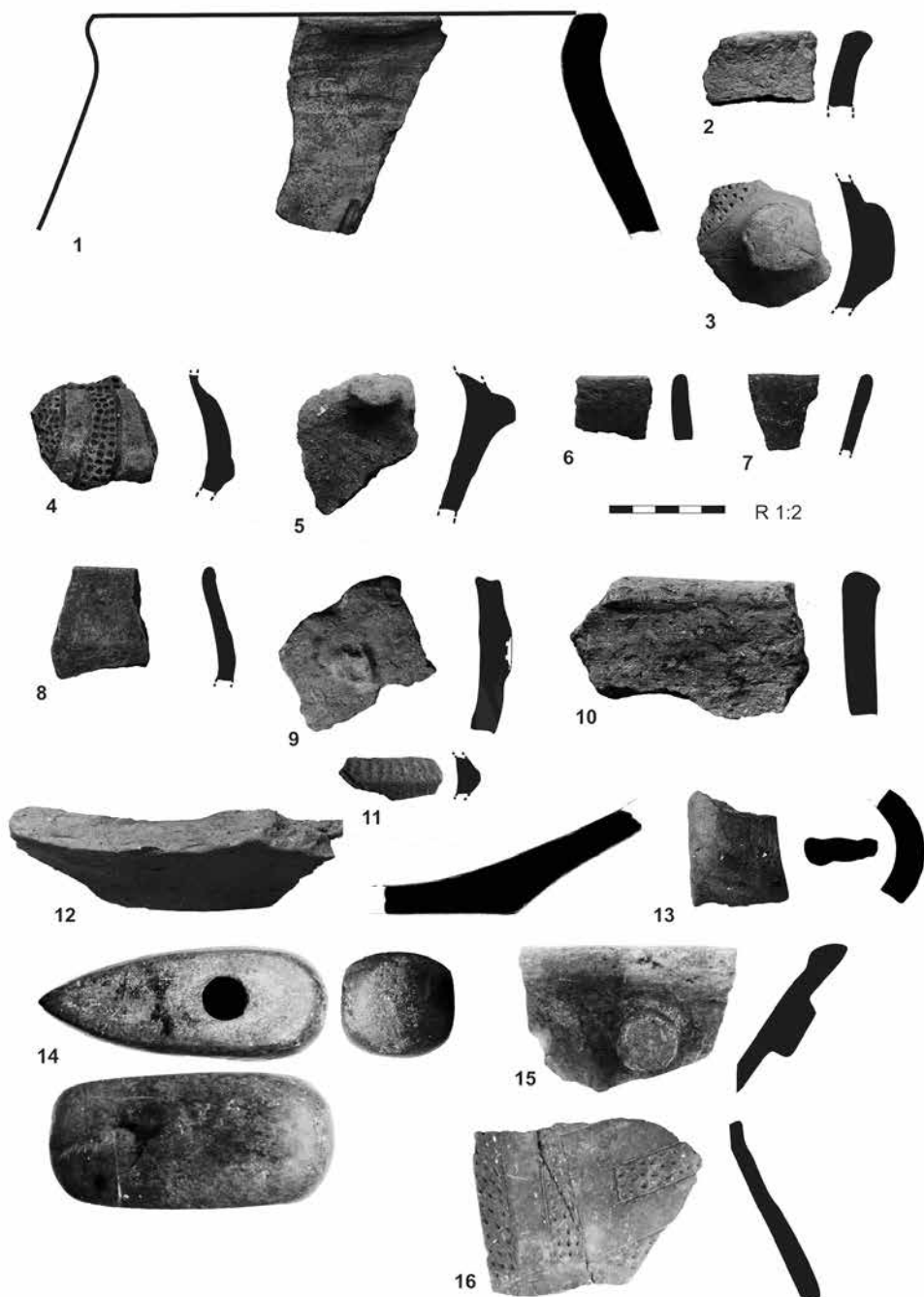
Table 2 Points in the village Raševica and their chronology

Источно од пута Гиље–Варварин, на заравњеној западној обали Велике Мораве, позициониран је пункт Ан (сл. 1, 4а). У организацији Завичајног музеја Параћин, 1980. и 1984. године вршена су рекогносцирања тог подручја и том приликом је локалитет и убициран, на месту где пут Јагодина–Варварин прелази преко Својновачког потока, који се 400 m источније улива у Велику Мораву (Vrmbolić 1981: 189), што је, након најновијих истраживања, дефинисано као најјужнији део пункта. М. Стојић (Stojić 1986: 22) је анализом материјала идентификовао вишеслојно налазиште формирано током прелазног периода из бронзаног у старије гвоздено доба, које је обухватало површину од 1 ha, а живот је наставило и током старијег гвозденог доба, у више фаза. У циљу одређивања карактера налазишта, стратиграфије и временског опредељења, 1986. године извршена су и мања сондажна ископавања. У контролној сонди (3 × 3 m), постављеној на самој обали старог корита Велике Мораве (43.8014 N, 21.3318 E), приликом ископавања су откривени уломци керамике, фрагментоване животињске кости, ломљени камен, подни леп и једна бакарна карика. Стратиграфска слика пункта, чији културни слој почиње на релативној дубини од 2,30 m, а престаје на дубини од 2,85 m, указује на постојање једнослојног насеља у том делу локалитета. Керамички фрагменти припадали су посудама различитог облика (шоље, зделе, лонци, амфоре и тањире) и боје, која варира од теракоте до тамномрке. Израђени су од слабо пречишћене земље, неуједначеног печења. Орнаменти су изведени у виду хоризонталних и вертикалних канелура, урезаних таласастих линија, троуглова итд. Материјал, чије најближе аналогije потичу са градинских налазишта Петрус и Момчилов град, као и с неколико налазишта на источној обали Велике Мораве



Сл. 2 Локалитет Ан: а) пункт Ливаде-Ан, западни део, из правца истока; б) пункт Село-Ан, профили данашњег укопа на имању Станоја Минића; с) потес Ограђе, пункт Село-Ан, из правца југоистока (фото-документација Завичајног музеја Параћин)

Fig. 2 Site An: a) point Livade-An; west section of the point, photo from the east; b) point Selo-An; profiles of contemporary digging on the estate of Stanoje Mišić; c) zone Ogradje, point Selo-An, photo from the southeast (photo documentation of the Regional Museum in Paraćin)



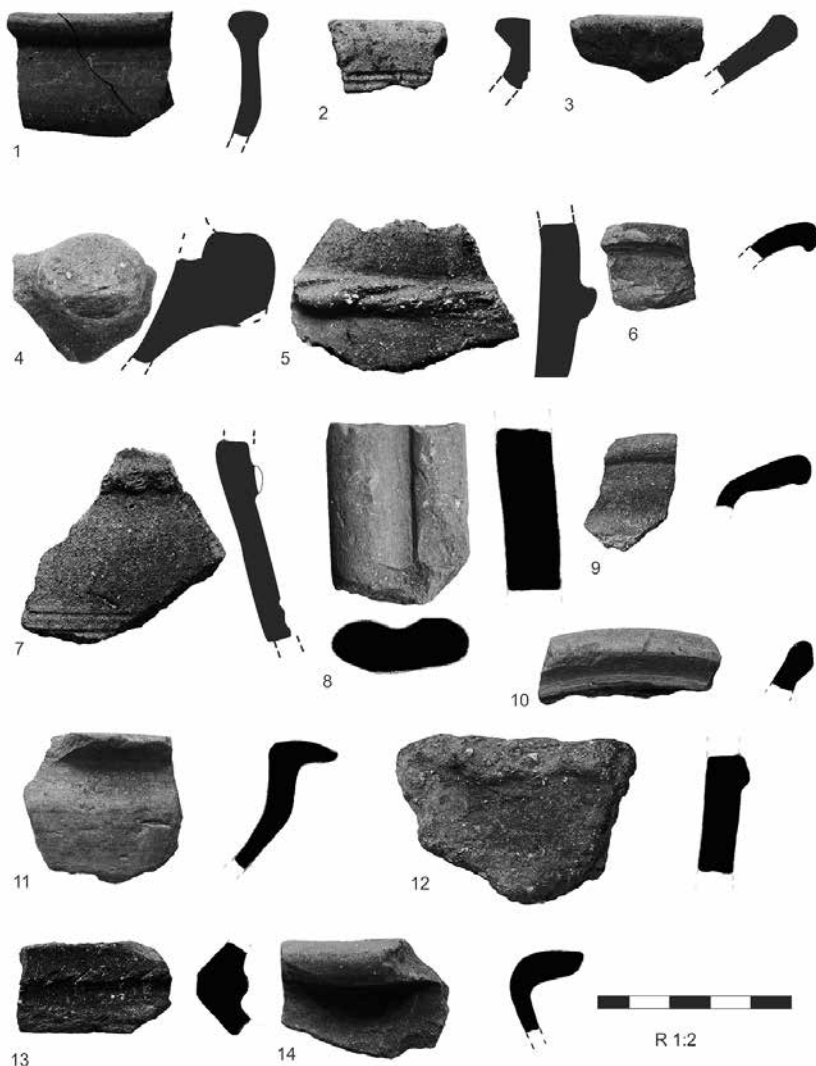
Сл. 3 Локалитет Ан: налази: 2-5, 11) пункт Село; 1, 6-10, 12-16) пункт Ливаде  
 (фото-документација Завичајног музеја Параћин)

Fig. 3 Site An: finds: 2-5, 11) from point Selo; 1, 6-10, 12-16) from point Livade  
 (photo documentation of the Regional Museum in Paraćin)



Сл. 4 Локалитет Ан: а) јужни део, из правца истока; б) јужни профил Својновачког потока и ушће у Велику Мораву, из правца севера; с) западни део пункта Света Петка и Ливаде, из правца истока (фото-документација Завичајног музеја Параћин)

Fig. 4 Site An: a) south section of the site from the east; b) south profile of the Svojnovački Potok and mouth of the Velika Morava, from the north; c) west section of the point St Paraskeva and Livade, from the east  
(photo documentation of the Regional Museum in Paraćin)



Сл. 5 Локалитет Ан, пункт Ан: фрагменти керамичких посуда  
(фото: В. Вучковић и М. Вранић)

Fig. 5 Site An, point An: fragments of pottery vessels (photo: V. Vučković and M. Vranić)  
(Забрега, Слатина, Змич), временски је опредељен у период старијег гвозде-  
ног доба (Брмболић 1986). Истраживањима 2020. године успешно су одређе-  
не северна, источна и западна граница налазишта и утврђено је да обухвата  
површину од око 40 ха. Такође, осим материјала из старијег гвозденог доба,  
откривен је и онај из позног латена, античког и средњовековног периода (сл.  
5–6). Треба додати да на том месту Велика Морава поткопава своје обале, иза-  
зивајући јачу ерозију, па је стога врло вероватно да се налазиште првобитно  
пружало нешто даље ка истоку. Дебео наплавински слој (сл. 4 b) онемогућа-  
вао је одређивање јужне границе локалитета на основу површинских налаза,

у делу источно од магистралног пута и око Својновачког потока, па је истражен и потес јужно од Својновачког потока. Спорадични налази констатовани су на падинама источно од цркве Свете Петке и између Својновачког потока и пута који води у центар села (43.799 N, 21.329 E). Та површина, од око 35 ha, дефинисана је као пункт Св. Петка–Ан (сл. 1, 4с). Ту су, у мањем броју, констатовани уломци керамике, која по карактеристикама одговара већ откривеном материјалу и опредељује се у период старијег гвозденог доба и/или старијег бронзаног доба. На ужем простору, непосредно источно и западно од цркве

## **Поточац**

Село Поточац се налази око 13,2 km југозападно од Параћина. Кроз село пролази пут Гиље–Варварин. Један део насеља формиран је на благо заталасаном побрђу непосредно испод подножја Јухора, а други источно од пута, на заравни која представља западну обалу Велике Мораве. Југозападно од села налази се ушће Црквеног и Великог потока (карта 1), који се у народу још зове Платински поток, што се види и на Генералштабној топографској карти, лист Ж. 6, Варварин, 1:75.000, из 1894. године. По причи Р. Костића, сарадника Завичајног музеја, у народу постоји веровање да се лежишта платине, по којој овај ток носи назив, и злата налазе северно од потока. Новонастали речни ток се спаја с Малпотоком и чини безимени поток који протиче кроз село и улива се у Велику Мораву. У атару села Поточца обиђен је локалитет Градина (43.817 N, 21.282 E) (сл. 7а), у народу познат и као Момчилов град. Смештено на југоисточним падинама планине Јухор, око 15 km југозападно од Параћина, утврђење је подигнуто на стратешком положају (371 m) који је контролисао важну саобраћајницу долином Велике Мораве. Прилаз остацима те утврде најлакши је од Поточца уз Велики, потом Градишки поток, који извире у подножју највишег врха, Великог Ветрена (775 m). Прва рекогносцирања утврђења спроведена су 1981. године, након којих су, у периоду од 1982. до 1984. године, вршена сондажна ископавања, у организацији Завичајног музеја у Параћину (Брмболић 1986: 199). Том приликом су констатована два хоризонта насељавања, и то праисторијско насеље градинског типа, изнад кога су подигнути бедеми од камена у рановизантијском периоду. Пратећи конфигурацију терена, остаци камених бедема протежу се самом ивицом заравни, тако да основа утврђења има издужен полигонални облик, оријентације југозапад–североисток. Његова највећа измерена ширина износи око 100 m, док су остаци бедема уочени у дужини од око 250 m. У северозападном делу утврђења, очувана висина бедемског платна, грађеног од крупног плочастог зеленкастог камена везаног кречним малтером, варира од 1,6 до 3 m, док је у свим откривеним деловима ширина износила 1,2 m. Унутар утврђења откривено је пет објеката различитих димензија и намене, а њихови зидови, дебљине до 0,6 m, грађени су од ситнијег ломљеног камена (Брмболић 1986: 200–202). Археолошки материјал пронађен приликом ископавања указује на то да је праисторијски културни слој опредељен у период старијег гвозденог доба, али без јасних објеката (Брмболић 1986: сл. 3–9; Стојић 1986: 20, Т. IX/11; Т. XI/12), који су највероватније уништени каснијом изградњом млађег



утврђења. У млађем културном слоју јавља се мноштво уломака керамике из рановизантијског периода, а међу посудама разликују се оне за свакодневну употребу (лонци, зделе, поклопци и крчази) и за чување течности и других намирница (амфоре и питоси) (Брмболић 1986: сл. 10–27). Остали материјал чине фрагменти коштаних (оплате, чешљеви, инструмент) и металних предмета (ножеви, косири, гривне, фибуле и звоно), и делови стаклених посуда (Брмболић 1986: сл. 18–40). Свакако најважнији за хронолошко опредељење јесу нумизматички примерци – један полуфолис Јустинијана I (527–565), пронађен приликом чишћења унутрашње површине бедема, као и други примерак, с представом Јустина II (567–574) и Софије, регистрован на површини локалитета. На основу свих налаза, утврђење је опредељено у VI век, у период тзв. Јустинијанове обнове, када су на територији данашње Србије подигнута и обновљена многобројна утврђења (Брмболић 1986: 206). Приликом обиласка терена, на више места констатоване су веће концентрације камена, опеке и комада згуре која индицира на постојање топионичке делатности у околини.<sup>9</sup> Такође, прикупљено је неколико уломака керамике која типолошки одговара већ откривеним примерцима. У непосредној близини утврђења, уз Градишки поток, видљива су два објекта (43.816 N, 21.280 E) која су, према нашим сазнањима, пре приближно 10 година открили илегални копачи. Један објекат делимично је откопан и унутар лучних отвора зиданих од опека, димензија 35 × 26 × 4,5 cm, видљиви су трагови горења. Претпоставља се да је реч о пећима за печење опека, али ће тек будућа ископавања пружити више података о њиховој намени. О постојању локалитета у околини сазнали смо од мештанина села, који је наилазио на разноврстан материјал. Тада нам је показао гвоздене предмете, димензија 24 × 24 × 16 cm, тежине 27 и 15 kg, с видљивим траговима употребе на горњој равној површини, који по својој форми личе на наковње, који су могли бити део инвентара у локалној ковачкој радионици.<sup>10</sup> На удаљености од око 650 m ваздушном линијом од Момчиловог града, на потесу Арсина чука (43.812 N, 21.277 E) (карта 1/5; сл. 7a, b), наишло се на веће комаде стена и крупнијег камена, око којих је у кругу од неколико десетина метара регистрована црна спаљена земља, која се јасно издвајала од околног земљишта. Око њих смо, у кругу од 12 m, затекли избачену земљу и прикупили уломке праисторијске (гвоздено доба), рановизантијске или средњовековне керамике. Налази су углавном атипични, али се могу издвојити фрагменти извијених обода са жлебовима, израђени од глине с додатком ситнозрног песка, и један фрагмент трбуха fine фактуре, на коме је видљив остатак зелене глеђи (сл. 8/1–6). Ти предмети се, на основу техничко-технолошких и стилско-типолошких карактеристика, могу определити у римски период.

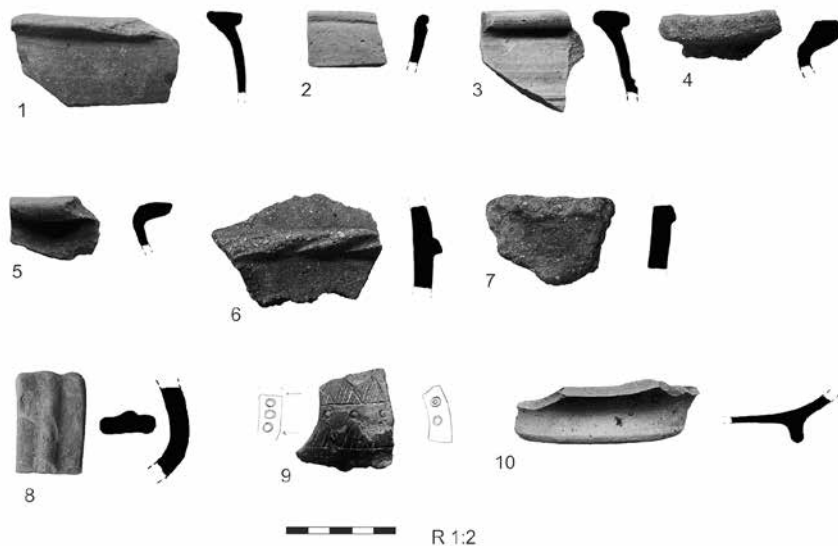
Локалитет Рашевачки луг идентификован је на основу случајних налаза током копања сенгрупа 2017. године, у дворишту породице Алексић, у делу

9 Остатке згуре, откривене приликом ископавања, анализирали су стручњаци рударског басена Рембас. Тада је утврђено да се ради о камену изложеном високим температурама. Током наших истраживања прикупили смо неколико узорака како бисмо проверили претходне резултате.

10 Овим путем захваљујемо Браниславу Матићу на уступљеним предметима за фотографисање и свесредној помоћи приликом обиласка терена.

села североисточно од пута Гиље–Варварин (карта 1/2; сл. 6с).<sup>11</sup> Одавде поти-  
че случајни налаз фрагментованих посуда из позног бронзаног доба, различитих  
димензија, међу којима су и делови типичне урне, на основу које претпо-  
стављамо да је реч о некрополи са спаљеним покојницима, и лоптасти двоухи  
пехар израђен од земље fine фактуре, добро печен, пригладане површине,  
црнобраон боје (сл. 12/2). Та врста посуде карактеристика је позног бронза-  
ног доба на широкој територији од српског Подунавља до долине Вардара (Бу-  
латовић и Станковски 2012: 357). Током рекогносцирања, ово место је посе-  
ћено, као и њива која припада фамилији нашег сарадника Радована Костића  
(катастарски број 1761, 1762), а налази се преко пута куће породице Алексић,  
али никакви површински налази нису пронађени том приликом. Претпоста-  
вљамо да је културни слој вероватно прекривен слојем речног наноса (сл. 9).

Током истраживања рекогносциран је и део потеса Лештер (карта 1/3; сл.  
7с), који се налази на благој падини брда западно од пута Гиље–Варварин.  
Са површине на којој има доста облутака, сакупљени су фрагменти керамике  
која се може датовати у период XVIII–XIX века. Посећен је такође потес Ва-  
логе (карта 1/4), који се налази око 400 m од Лештара у правцу северозапада,  
а на простору од око 1 ha регистровани су фрагменти керамике који се могу  
датовати у период гвозденог доба, као и у XVIII–XIX век. На потесу Гробиште  
(сл. 7с), на коме је био виноград, а налази се око 300 m северно од Валогe, на  
источној падини брда које се спушта ка селу, према речима мештана налаже-  
не су кости.



Сл. 6 Локалитет Ан, пункт Ан: фрагменти керамичких посуда  
(фото: В. Вучковић и М. Вранић)

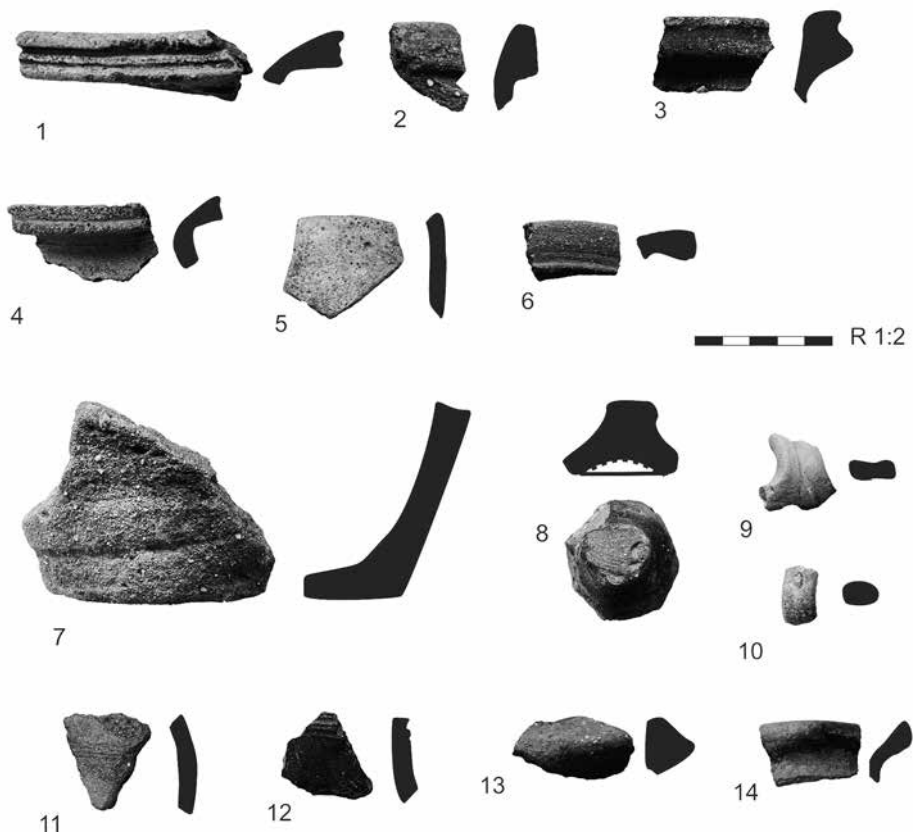
Fig. 6 Site An, point An: fragments of pottery vessels (photo: V. Vučković and M. Vranić)

<sup>11</sup> О том налазу обавестио нас је наш сарадник Радован Костић из Поточца 2017. године, који је том приликом налазе донео у Музеј.



Сл. 7 Позиција локалитета: а) Момчилов град, Момчилов град 2, пећ и Арсина чука; б) Момчилов град, пункт Арсина чука; с) позиција локалитета Рашевачки луг, Гробиште и Лештар, атар села Потоцка  
(документација Завичајног музеја Параћин)

Fig. 7 Position of the site: a) Momčilov Grad, Momčilov Grad 2, furnace and Arsina Čuka; b) Momčilov Grad, point Arsina Čuka; c) location of the sites Raševački Lug, Grobište and Leštar, area of the village Potočac  
(documentation of the Regional Museum in Paraćin)



Сл. 8 Фрагменти керамичких посуда с локалитета: 1–7) Арсина чука, атар села Трешњевице; 8–10) Турски хан, атар села Поточца; 11–14) Трешњевица, север, атар села Трешњевице (фото-документација Завичајног музеја Параћин)

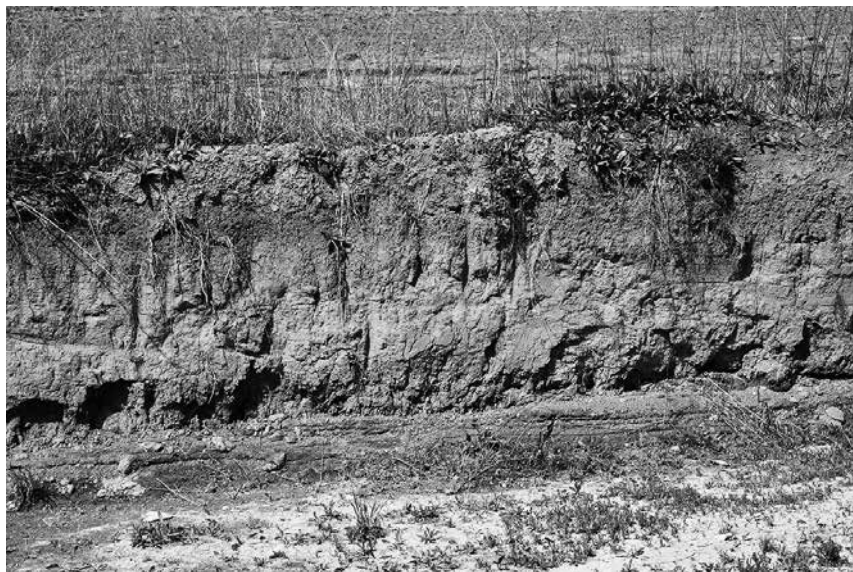
Fig. 8 Fragments of pottery vessels from the sites : 1-7) Arsina Čuka, area of the village Trešnjevica; 8-10) Turski Han, area of the village Potočac; 11-14) Trešnjevica, North, area of the village Trešnjevica (photo documentation of the Regional Museum in Paraćin)

Овде треба поменути и случајне налазе фрагмената керамике, на које је мештанин Д. Алексић наишао у свом воћњаку на потесу Турски хан; они се могу датовати у период римске и османске доминације. Реч је о две фрагментоване дршке, од којих једна има трагове зелене глеђи, и врху поклопца пригlačане површине (сл. 8/8–10).

### Рашевица

Село Рашевица делимично је смештено на обронцима планине Јухор, а делом у равници која представља западну обалу Велике Мораве. Од Параћина је удаљено око 10 km ка западу, а кроз село пролази локални пут Гиље–Варварин. Кроз западни, брдовити део села протичу два потока, Дубоки и Бугарски, који се ту састају и чине Рашевачки поток (карта 1). Досадашњим истраживањима су обухваћени само село и његова околина. На основу случајних

налаза приликом копања темеља за кућу, у равничарском делу села, дуж бежиног потока, 1972. године лоциран је локалитет под називом Слатина. Осим материјала датованог у средњи неолит, констатовани су леп и налази из периода прелаза бронзаног у гвоздено доба (Vetnić 1974: 141, fusnota 141). М. Стојић такође помиње локалитет Слатину, на тераси код места на коме се спајају Слатински и Бугарски поток. Налазе чине кућни леп и керамика опредељена у прелазни период (Stojić 1986: 21). Из разговора с мештанима током наших истраживања 2020. године, сазнали смо да су на том месту, приликом копања за пут, откривене људске кости и бронзана посуда с приказом винове лозе (табела 2; сл. 10а, 12а, б). Наводно је реч о старој цркви код које су Турци за време неке светковине побили окупљени народ. Приликом обиласка наишли смо на остатке зида у дужини од 1,8 m, који се простире у правцу исток–запад и који је грађен од ломљеног камена повезаног кречним малтером. Површинских налаза није било, нити су уочени у профилу брда куда пролази пут ка Слатинском извору. Пункт Двориште Рајка Петровића се налази у западном делу села, на благој падини северно од Рашевачког потока (табела 2; сл. 10а). Посећена је окућница и прикупљено неколико ситних уломака керамике, за које се не може одредити прецизна хронологија. Северозападно од села и на простору данашњег месног гробља констатовано је постојање локалитета са атипичним фрагментима керамике мањих димензија, који се могу датовати у позну праисторију, антику и средњи век.<sup>12</sup>



Сл. 9 Западни геолошки профил укопа, село Поточац  
(фото-документација Завичајног музеја Параћин)

Fig. 9 West geological profile of the digging, village Potočac  
(photo documentation of the Regional Museum in Paraćin)

<sup>12</sup> Неколико непубликованих фрагмената средњовековне керамике са овог простора чува се у Завичајном музеју у Јагодини. Документација недостаје.

Идући низводно јужном обалом Рашевачког потока, у дворишту Раденка Цанића (табела 2; сл. 10а), 1993. године, у циљу истраживања села Рашевице извршена су сондажна ископавања мањег обима. Том приликом, сонда димензија 3 × 3 m постављена је у кориту потока, где су налажени фрагменти из периода старчевачке културе, позног бронзаног доба и римског периода. По скидању слоја хумуса дебљине 0,5 m констатован је слој камена дебљине 0,9 m, који представља дно некадашњег потока, а у њему су такође проналажени фрагменти керамике. Испод тог слоја налазио се слој здравнице светломрке боје, у којој није било налаза. Истраживања су прекинута на дубини од 2 m.<sup>13</sup> Приликом обиласка овог локалитета, позиционирано је двориште породице Цанић (43.8386 N, 21.3215 E), а на парцели до дворишта основне школе, на пункту Њива код школе (43.8384 N, 21.3221 E) (табела 2; сл. 10а) прикупљени су уломци керамике. Реч је о атипичном материјалу који се не може прецизно датовати, али се може закључити да се ради о позној праисторији (старије гвоздено доба?), можда о латену, као и о налазима који би могли бити из античког периода и средњег века. Са пункта Школско игралиште (табела 2; сл. 10а), из 2008. године потичу случајни налази познолатенске, римске и средњовековне керамике, а сакупљени су на релативној дубини од око 0,4 m.<sup>14</sup> Пункт Двориште Драшка Лукића (Велики поток) (табела 2; сл. 10а) обухвата двориште Драшка Лукића и околна дворишта, па стога није могуће утврдити тачну површину коју обухвата локалитет. Приликом земљаних радова проналажени су фрагменти стаклених предмета, керамичких посуда и тегула, а током 1979. године вршена су ископавања мањег обима, која су дала старчевачке и халштатске налазе из периода праисторије, као и римску керамику датовану у II и III век (Brmbolić 1981: 188; Stojić 1986: 21). По причању тадашњег власника, ископавањима у организацији Завичајног музеја из Јагодине 1975. године, у самом дворишту је пронађен римски гроб с прилозима.<sup>15</sup>

Са пункта Ветеринарска станица (табела 2; сл. 10а) су 2008. године у параћински музеј донети случајни налази, који се по карактеристикама могу приписати старчевачкој култури, бронзаном добу и позном латену. Међу налазима су и фрагменти римске керамике и тегула.

Пункт Двориште Т. Стефановића (табела 2; сл. 10а) је евидентиран у североисточном делу Рашевице, где су приликом изградње куће (копања темеља) пронађени фрагменти керамике и кућни леп који указују на вишеслојно насеље с прелаза из бронзаног у старије гвоздено доба. Археолошка грађа чува се у Завичајном музеју у Јагодини (Stojić 1986: 21, Т. 11/6). Крајем 2020. године, Т. Стефановић је Завичајном музеју у Параћину поклонито налазе из његовог дворишта, откривене током копања подрума (сл. 12). Налази потичу са дубине од 0,7 m и чине их фрагменти посуда који се могу везати за старчевачку културу и бронзано доба. Посебно треба издвојити неолитску тунеласту дршку израђену од фино пречишћене земље, добро печене, пригличане површине, чија боја варира од окер до

13 Документација Завичајни музеј Параћин, Параћин; екипу су чинили П. Вучковић, директор Музеја и археолог, и А. Срнидаковић, кустос-археолог.

14 Немамо јасне податке о каквим радовима је реч.

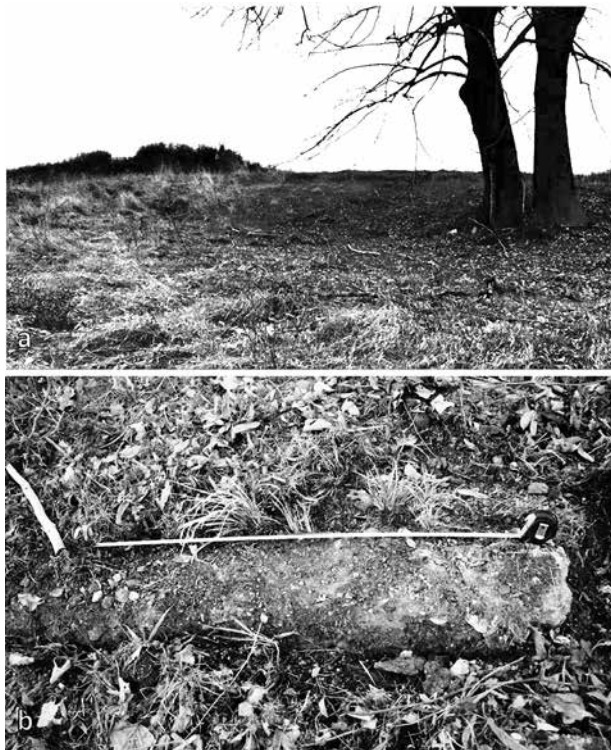
15 Документација Завичајни музеј Параћин.



Сл. 10 Реконструкција положаја: а) два локалитета у селу Раšевица; б) локалитета Виноградарско брдо и пунктова Раšевица 1 и 2; с) локалитета јужно од села Раšевица (фото-документација Завичајног музеја Параћин)

Fig. 10 Reconstruction of the position: a) two sites in the village Raševica; b) site Vinogradarsko Brdo and points Raševica 1 and 2; c) site to the south of the Raševica village (photo documentation of the Regional Museum in Paraćin)

браон (сл. 12/5). Тај тип дршке је такође констатован у протостарчевачком насељу Гривац (Bogdanović 2004: 5.6g). Фрагментован бронзанодопски лонац се може реконструисати. Та посуда благо извијеног обода, благо заобљене профилације и равнoг дна, израђена је од лоше пречишћене земље, лоше је печена, а површина је браон боје и огрубљена је услед присуства веће концентрације каменчића у факури (сл. 12/1). На рамену је масивна језичаста дршка, која се налази на линији овалних украса изведених само утискивањем прста директно на површину. Обод посуде је украшен штипаном траком. Слични налази јављају се на ширем простору Великог Поморавља, као што је пример са Виминацијума (Karuran, Bulatović i Danković 2019: Т. 3/13–15, Т. 7/5; Bulatović, Jovičić i Milovanović 2019: Т. 3/17, Т. 4/4–5) или Велике Хумске чуке (Булатовић и Станковски 2012: Т. III/25), а могу се одредити у Бубањ – Хум IV – Љуљаци групу, која се, према новим апсолутним датумима, одређује у период између 1900. и 1500/1400. године пре н. е. (Bulatović 2021: 141). Истом периоду вероватно припадају фрагмент отворене дубоке зделе извијеног кратког цилиндричног врата и наглашеног рамена, израђене од земље fine фактуре, добро печене, глчане површине, окер боје (сл. 12/4), и тракаста дршка песковите фактуре, пригачане површине, црне боје (сл. 12/3).



Сл. 11 Локалитет Две липе: а) место на коме су нађени остаци црквеног објекта; б) део црквеног објекта видљив на површини, село Рашевица (фото-документација Завичајног музеја Параћин)

Fig. 11 Site Dve Lipe: a) location where the remains of church structure were found; b) section of the church structure visible on the surface, Raševica village (photo documentation of the Regional Museum in Paraćin)



Са пункта Двориште Славољуба Стефановића<sup>16</sup> (табела 2; сл. 10а) потичу фрагменти керамике, који се могу датовати у старије гвоздено доба.

Налази са пункта Окућница Стојана Булиног<sup>17</sup> (табела 2; сл. 10а) могу се датовати у период млађег неолита и бронзаног доба (сл.12/10–11).

На пункту Караула, кућа Ратка Матића<sup>18</sup> (табела 2; сл. 10а), нађено је неколико атипичних фрагмената керамике, који се могу одредити у периоде позне праисторије.

Са пункта Двориште Гвоздена Матића<sup>19</sup> (табела 2; сл. 10а) потиче више фрагмената византијских керамичких посуда.

Већи број фрагмената керамичких посуда са пункта Окућница Момира Ђоравог (табела 2; сл. 10а) се, на основу техничко-технолошких и типолошких карактеристика, може датовати у бронзано доба. Уломци углавном припадају већем лонцу лоше фактуре, лошег печења, окер боје, грубе површине. Непосредно испод обода формирана је пластична трака украшена удубљењима изведеним убодима прста (сл. 12/6).

Са пункта Башта Милоја М. Цанића (табела 2; сл. 10а) потичу налази који се по својим особинама могу одредити у антички период и позни средњи век (сл. 12/7–9).<sup>20</sup>

М. Стојић (Stojić 1986) такође помиње једнослојно насеље из старијег гвозденог доба на потесу Металиште (396 m), које се, по његовим речима, налази на тераси, али је јаснији опис његовог положаја том приликом изостао. Према Стојићевим подацима, археолошке налазе чине кућни леп и фрагменти керамике (Stojić 1986: Т. 29/5).<sup>21</sup> Током обиласка тог потеса утврдили смо да је реч о истоименом брду западно од Рашевице и тада је истражено неколико парцела (43.8378 N, 21.3039 E), али се није наишло на било какав покретни материјал. Међутим, посебан утисак оставила је добра визуелна комуникација са долином Мораве и источним крајем овог дела централног Поморавља, што том потесу даје добар стратешки карактер.

Локалитет Виноградарско брдо (карта 1/7; табела 2; сл. 11b, 13) регистрован је на истоименом потесу и удаљен је око 1,3 km северно од центра села. На парцели која се спушта све до јужне стране корита Винског потока и локалног пута (43.8506 N, 21.3200 E) пронађена је већа количина уломака праисторијске керамике и лепа, на површини од око 0,9 ha, која указује на постојање насеља. Реч је о фрагментима посуда који се, на основу карактеристика, могу одредити у старчевачки период. Треба издвојити фрагменте три лонца извијених обода, од којих су два израђена од добро печене земље фине фактуре, са додатком органске материје, пригачане површине, браон и наранџасте боје (сл. 14/1, 3), док је трећи од добро печене глине средње фактуре, са додатком лискуна, пригачане површине и браон боје. Обод је украшен укошеним уре-

16 Непубликовани материјал се чува у Завичајном музеју у Јагодина. Документација недостаје.

17 Непубликовани материјал потиче с рекогносцирања 1981. године и чува се у Завичајном музеју у Јагодина. Документација недостаје.

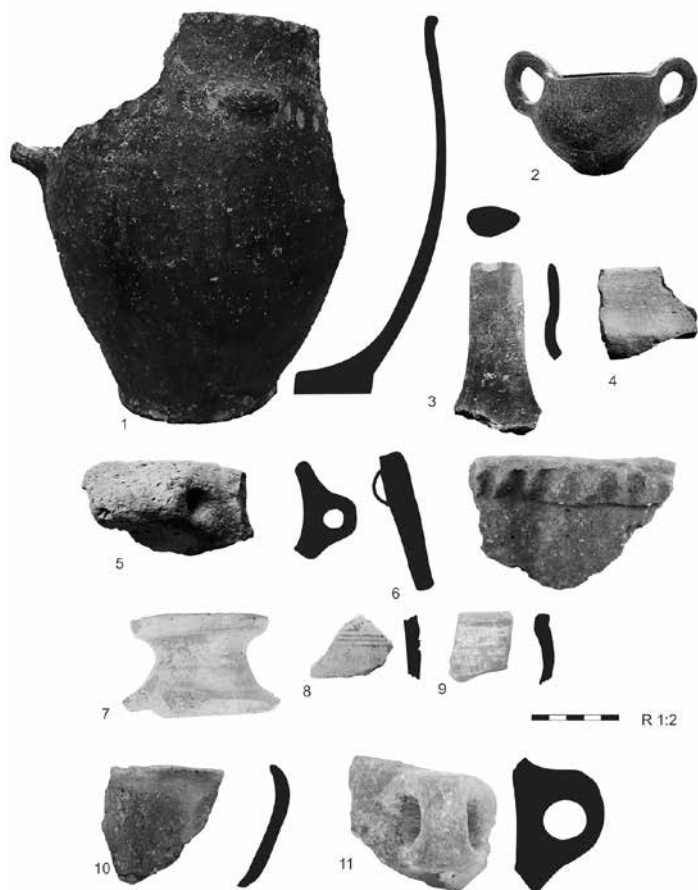
18 Непубликовани материјал се чува у Завичајном музеју у Јагодина. Документација недостаје.

19 Непубликовани материјал се чува у Завичајном музеју у Јагодина. Документација недостаје.

20 Непубликовани материјал се чува у Завичајном музеју у Јагодина. Документација недостаје.

21 Материјал се чува у Завичајном музеју у Јагодина. Документација недостаје.

зима (сл. 14/2). Такође је идентификован фрагмент лоптасте зделе језичастог обода, израђен од глине с додацима ситнијих и крупнијих каменчића. Површински слој недостаје, те је видљива пригачана површина тамнобраон боје (сл. 14/6). Посуде такве профилације забележене су на локалитету Гривац, у протостарчевачком хоризонту Гривац I (Bogdanović 2004: 5.5a, 5.6.a). Фрагмент посуде већих димензија, с реципијентом заобљене профилације, украшен пластичном траком изведеном у бодима прста, израђен је од глине грубе фактуре, пригачане је површине и тамнобраон боје (сл. 14/7). Треба поменути фрагмент посуде с реципијентом заобљене профилације, танких зидова, с два пластична налепка (сл. 14/5), и два фрагмента посуда с језичастом, односно наглашеном брадавичастом дршком, израђена од глине fine фактуре, у којој су видљиви ретки каменчићи и лискун, пригачане површине, добро печена, браон до црне, односно тамнобраон боје (сл. 14/4, 8).



Сл. 12 Налази у селу Рашевици: 1, 3–5) Двориште Т. Стефановића; 6) Окућница Момира Ђоравог; 7–9) Башта Милоја М. Цанића; 10–11) Окућница Стојана Булиног (фото: В. Вучковић)

Fig. 12 Finds from Raševica village: 1, 3-5) Backyard of T. Stefanović; 6) Croft of Momir Ćoravi; 7-9) Garden of Miloje M. Čanić; 10-11) Croft of Stojan Bulin (photo: V. Vučković)



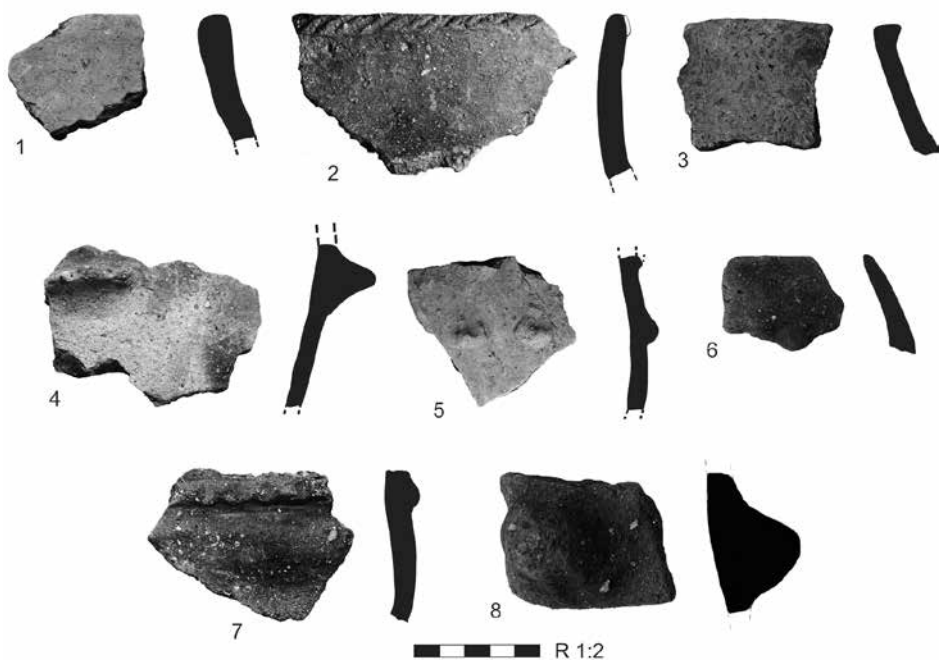
Сл. 13 Локалитет Виноградарско брдо: а) реконструкција положаја;  
 б) из правца југа (документација Завичајног музеја Параћин)

Fig. 13 Site Vinogradarsko Brdo: a) reconstruction of position; b) from the south  
 (documentation of the Regional Museum in Paraćin)

Локалитет Вински поток, испод моста, дао је неколико налаза фрагмената керамике, на којима је видљив утицај воде, а само за један се може рећи да припада праисторији.

На северном излазу из села, на пункту Рашевица север 1 и 2 (сл. 10b) констатовани су ретки налази керамике из античког периода. Нешто северније, на потесу Данка, који је, заправо, истурено узвишење изнад равничарског појаса, такође су констатовани ретки налази праисторијске керамике.

Јужно од села, код рашевачке цркве Христовог рођења, регистровани су налази из периода позне праисторије и антике. Атипичан материјал пронађен је јужно од села, на пунктовима Рашевица 1, 2, Рашевица и Њива јужно од пута (сл. 10c), који се може датовати у период позне праисторије.



Сл. 14 Фрагменти керамичких посуда с локалитета Виноградарско брдо  
(фото: В. Вучковић и М. Вранић)

Fig. 14 Fragments of pottery vessels from the site Vinogradarsko Brdo (photo:  
V. Vučković and M. Vranić)

## Трешњевица

Село Трешњевица се налази око 3 km северно од Рашевице и обухвата благо заталасано побрђе Јухора, западно од пута Гиље–Варварин, и равницу источно од пута, према Великој Морави (карта 1).

Простор тог насеља до сада није био предмет истраживања, а нису познати ни појединачни случајни налази који воде порекло одавде. Током рекогносцирања обишли смо неколико потеса у равничарском делу испод пута Гиље–Варварин. Том приликом, мештанка села Јасмина Јовановић указала нам је на топониме Збег, Латинско гробље, Сиња бара, Мали спруд, односно на места на којима је сакупљала предмете, углавном опеку. На североисточној периферији села констатован је локалитет на потесу Валога, који се у документацији води као локалитет Трешњевица север (43.874378N, 21.324126 E, 43.871166 N, 21.328147 E) (карта 1/8; сл. 15). Ту је, на површини од око 10 ha, пронађена већа количина уломака бронзанодопске керамике, као што су фрагменти трбуха украшени урезаним паралелним линијама, израђени од fine глине са додатком лискуна, пригачане површине, црне и браон боје, фрагменти мале језичасте дршке грубе фактуре, грубе површине, браон боје (сл. 8/11–13), и средњовековне керамике, међу којом се издваја део извијеног задебљаног обода (сл. 8/14).



Сл. 15 Локалитет Трешњевица север: а) позиција и површина; б) изглед  
(документација Завичајног музеја Параћин)

Fig. 15 Site Trešnjevica North: a) position and area; b) view of the site  
(documentation of the Regional Museum in Paraćin)

## **Сињи Вир**

У атару села Сињи Вир, које се налази северно од Трешњевице (карта 1) и које такође није истраживано раније, обишли смо неколико потеса (Старо брдо, Чукара, Тршевина и Старо село), који се простиру на већој надморској висини, западно од села, и прикупљен је врло мали број налаза из периода праисторије. Због непостојања ораница и углавном запарложених ливада, ни смо успели у потпуности да сагледамо овај крај.

## ЗАКЉУЧНА РАЗМАТРАЊА

У овом раду представљени су резултати најновијих рекогносцирања западне обале реке Велике Мораве, која су спроведена у организацији Завичајног музеја Параћин, у сарадњи са Археолошким институтом из Београда. Основни циљ тог истраживања био је откривање нових и одређивање прецизних места и граница раније установљених локалитета. Такође је дефинисано културно-хронолошко опредељење локалитета, које је допуњено претходним подацима добијеним вишедеценијским радом параћинског музеја и Завичајног музеја у Јагодини, а који су до данашњих дана остали делимично необјављени.

Тако је на самом југу, у атару села Својнова, регистрован велики простор од неколико хектара, са развијеном хоризонталном стратиграфијом од неолита до средњег века. То подручје гравитира ка Великој Морави и делом се везује за ток Својновачког потока. Реч је, у ствари, о локалитету Ан, према раније дефинисаном налазишту у његовом јужном делу (Bрmbolić 1981; Брмболић 1986). Ради лакше оријентације, тај велики локалитет подељен је на више пунктова: Ан, Ливаде–Ан, Св. Петка–Ан и Својново–Ан. За готово целу површину карактеристични су, пре свега, налази који се могу одредити у старије гвоздено доба и атипични фрагменти керамике малих димензија, који се на основу техничко-технолошких карактеристика могу везати за период II и I миленијума пре н. е. Најстарији трагови живота, који припадају старчевачкој култури, констатовани су на југоистоку, ближе Великој Морави, на пункту Св. Петка–Ан, као и на северном делу пункта Ливаде–Ан. Материјални остаци винчанске културе уочени су на побрђу, на површини на којој се налази данашње село, док се поједини материјални трагови могу регистровати и у јужном делу овог пункта и на потесу Ограђе.

У атару села Поточца настављено је претраживање око Момчиловог града, које је на потесу Арсина чука указало на људске активности, можда и рударске или металуршке, током позног латена и византијског периода. Посебну пажњу је привукао контекст налаза бронзанодопских посуда из Рашевачког луга, који указује на поплаву, што се може закључити на основу геолошког профила насталог приликом експлоатације шљунка у непосредној близини. Последице истог процеса уочене су у доњем делу тока Својновачког потока, који помиње М. Брмболић у свом извештају са ископавања (Брмболић 1986), али и изнад села Својнова.

У селу Рашевици затечена је слична ситуација као и у Својнову. Низ пунктова у сеоским двориштима у западном и северном делу села, који углавном гравитирају ка Рашевачком потоку, указује на развијену хоризонталну стратиграфију и присуство људи током готово читаве праисторије, антике и средњег века, с обе стране Рашевачког потока. Претпостављамо да су најчешће у питању насеља, али су поједине локације, као што су потес Две липе у западном делу села или јужна обала Рашевачког потока у северном делу села (Двориште Драшка Лукића), биране за сакрална места. На првом је највероватније била подигнута средњовековна црква, а током античког периода су становници овог подручја ту сахрањивали своје покојнике.

Површински налази такође указују на присуство људи у овој области током праисторије и антике. На основу концентрације налаза, највероватније је реч о појединачним стамбеним и економским јединицама. Међутим, мора се напоменути да је земљиште на побрђу северно од села добрим делом запарложено, што је утицало на резултате рекогносцирања. Недостатак налаза и песковито земљиште у низијском делу према Великој Морави, у атарима Рашевице и Трешњевице, потврђују да је ту било старо речно корито или непосредна забарена околина.

## ЛИТЕРАТУРА / REFERENCES

Bogdanović, M. 2004

Keramičko posudje, u: *Grivac, Naselja protostarčevačke i vinčanske kulture*, ur. M. Bogdanović, Kragujevac: Centar za naučna istraživanja Srpske akademije nauka i umetnosti i Narodni muzej, 45–126.

Brbolić, M. 1981

Arheološka rekognosciranja – područje SO Paraćin, *Arheološki pregled* 22: 187–189.

Брмболић, М. 1986

Рановизантијско утврђење на Јухору, *Зборник Народној музеја* (Београд) 12-1: 199–216.

Брмболић, М. 2003

Рановизантијска налазишта у средњем веку, у: *Сјоменица Јована Ковачевића*, ур. Р. Бунарџић, Ж. Микић, Београд: Српско археолошко друштво, 281–291.

Bulatović, A. 2021

Beakers with trapezoidal mouth as one of the most specific type of Middle Bronze Age vessel in the Central Balkans, in: *Crafting pottery in Bronze Age Europe: the archaeological background of the CRAFTER project*, V. Vučković et al., eds., Paraćin: Regional museum, 121–147.

Булатовић, А. и Станковски, Ј. 2012

*Бронзано доба у басену Јужне Мораве и у долини Пчиње = Бронзено време во басеној на Јужна Мораваи долиналиа на Пчиња*, Београд–Куманово: Археолошки институт.

Bulatović, A., Jovičić, M. and Milovanović, B. 2019

Horizont ranog bronzanog doba na lokalitetu Rit = Early Bronze Age horizon at the site of Rit, in: *Viminacijum u praistoriji = Viminacium in Prehistory*, A. Kapuran et al., eds., Beograd: Arheološki institut, 57–79.

Валтровић, М. 1911

Бакарне и бронзане старине из Србије, *Сџаринар* (н.р.) 7: 65–97.

Vetnić, S. 1974

Počeci rada na ispitivanju kulture prvih zemljoradnika u srednjem Pomoravlju, u: *Počeci rada na ispitivanju kulture prvih zemljoradnika u Vojvodini i srpskom Podunavlju*, Materijali X, (Simpozijum praistorijske sekcije SAD), Beograd: Srpsko arheološko društvo; Subotica: Gradski muzej, 123–182.

Вучковић, В. 2014

„...Овде још неко копа...”, или како уништити сопствено културно наслеђе на примеру средњег Поморавља, *Гласник Српској археолошкој друштва* 30: 319–335.



Дероко, А. 1950

*Средњевековни прагови у Србији и Црној Гори и Македонији*, Београд: Просвета.

Каниц, Ф. 1989

*Србија, земља и сџановништво од римској доба до краја XIX века*, друга књига, Београд: Српска књижевна задруга.

Каруран, А., Bulatović, A. i Danković, I. 2019

Horizonti bronzanog doba na lokalitetu Nad Klepečkom = Bronze Age horizons at the site of Nad Klepečkom, in: *Viminacium u praistoriji = Viminacium in Prehistory*, A. Каруран et al., eds., Beograd: Arheološki institut, 80–141.

Карић, В. 1887

*Србија, ојис земље, народа и државе*, Београд.

Мијатовић, М. С. 1905

Темнић: антропогеографска студија, у: *Насеља српских земаља: расправа и праћа* (са 38 скица у тексту и атласом), св. 3, књ. 3, ур. Ј. Цвијић, Београд: Српска краљевска академија, 246–406.

Милићевић, М. Ђ. 1876

*Кнежевина Србија*, Београд: Државна штампарија.

Милојевић, Б. Ж. 1951

Долина Велике Мораве, *Зборник радова Српске академије наука*, књ. 15, Географски институт књ. 3: 1–74.

Мишковић, Ј. 1882

Јухор планина - географско историјска слика, *Отаџбина* 10: 548–561.

Мишковић, Ј. 1885

Топографски речник Јагодинског округа, *Гласник Српској ученој друштва* 61: 1–202.

Stojić, M. 1986

*Gvozdeno doba u basenu Velike Morave*, Beograd: Centar za arheološka istraživanja Filozofskog fakulteta.

Filipović, V., Mladenović, O. and Vučković, V. 2018

Archaeological site of Bolnica in Paraćin and its importance for the prehistory of the Central Morava Region – a contribution in chronology and horizontal and vertical stratigraphy, *Сџаринар* (н.с.) 69: 113–138.

Шкриванић, Г. 1974

*Пушеви у средњевековној Србији*, Београд: Туристичка штампа.

## КАРТЕ / MAPS

### Војна топографска карта

1:25.000, лист Крушевац 2–2, Београд: Војногеографски институт, 1976.

### Генералштабна топографска карта

1:75.000, лист Ж. 6, Варварин, Београд: Географско одељење Главног  
ђенералштаба, 1894.

VESNA P. VUČKOVIĆ  
*Regional Museum, Paraćin*

MIRKO M. VRANIĆ  
*University of Belgrade, Faculty of Philosophy – Department of Archaeology, Laboratory for Bioarchaeology*

VOJISLAV M. FILIPOVIĆ  
*Institute of Archaeology, Belgrade*

## SITE SURVEYING OF THE WEST BANK OF VELIKA MORAVA IN THE TERRITORY OF THE PARAĆIN MUNICIPALITY

### SUMMARY

We are presenting in this paper the most recent results of systematic site surveying of the territory of Paraćin municipality, i.e. the west bank of the Velika Morava river that had been carried out in the 2018. Thanks to the dynamic activity of the Paraćin Museum since its foundation, the information for about 120 archaeological sites from the territory of the municipality has been collected. Nevertheless, in the area of the west bank of the Velika Morava river that includes the lowlands but also eastern hillsides of the Juhor mountain only 7 sites dating from the prehistory to the Middle Ages have been recorded so far and that does not correspond, regarding the density, to the other lowlands in the central Morava valley. Because of such small number of sites but also because the strong river erosion of the Velika Morava, which, for decades, washes off the hectares of arable land in this zone of the river valley, we were of the opinion that this area has the priority and potential for further investigations in particular for the site surveying. In order to obtain more complete cultural and chronological picture, the data from the survey are supplemented with published and unpublished results of earlier investigations conducted by authorized institutions. The ultimate goal was to locate the new sites and to establish their boundaries but also to check on the previously identified sites. Particularly interesting results were obtained in the course of investigation the areas of the villages Svojnovo, Potočac and Raševica, while from the territories of the villages Trešnjevica and Sinji Vir we have first registered sites. We think that overview of all the sites investigated so far will make easier future investigations of this area of the Paraćin municipality and complete the cultural and chronological picture of settling the west bank of the Velika Morava river.