

MUZEUL BRĂILEI „CAROL I”

ISTROS XXVI

1980-2020 • REVISTA ISTROS A MUZEULUI BRĂILEI „CAROL I” 40 DE ANI • 1980-2020

REVISTA ISTROS A MUZEULUI BRĂILEI „CAROL I” 40 DE ANI

REVISTA ISTROS A MUZEULUI BRĂILEI „CAROL I” 40 DE ANI

**IN HONOREM VALERII SÎRBU
SEPTUAGENARII**

1980-2020 • REVISTA ISTROS A MUZEULUI BRĂILEI „CAROL I” 40 DE ANI • 1980-2020

BRĂILA, 2020

MUZEUL BRĂILEI „CAROL I”

**ISTROS
XXVI**

**IN HONOREM VALERII SÎRBU
SEPTUAGENARII**

**MUZEUL BRĂILEI
„CAROL I”**



EDITURA ISTROS

**BRĂILA
2020**



COLEGIUL DE ONOARE / HONOUR BOARD:

- Prof. Dr. **VICTOR SPINEI** – „Al. I. Cuza” University of Jassy and
Institute of Archaeology Iași, member of Romanian Academy (Romania),
honour president.
- Prof. Dr. **JAN BEMMANN** – Institut für Vor - und Frühgeschichtliche
Archäologie, Rheinische „Friedrich-Wilhelms” - Universität Bonn (Germany),
honour member.
- Prof. Dr. **JAN BOUZEK** – „Charles” University Prague (Czech Republic),
honour member.
- Prof. Dr. **FALKO DAIM** - Römisch-Germanisches Zentralmuseum
Mainz (Germany), *honour member.*
- Prof. Dr. **DIANA GERGOVA** – The National Institute of Archaeology
and Museum Sofia (Bulgaria), *honour member.*
- Prof. Dr. **ION NICULIȚĂ** - The State University, Chișinău (Rep. of Moldova),
honour member.
- Dr. **ANTON KERN** - Prahistorische Abteilung des Naturhistorisches Museum,
Wien (Austria), *honour member.*
- Prof. Dr. **TIVADAR VIDA** - Institute of Archaeology, Budapest (Hungary),
honour member.

COLEGIUL DE REDACȚIE / EXECUTIVE BOARD

- Prof. Dr. **IONEL CÂNDEA** – Museum of Brăila „Carol I” (Romania),
corresponding member of Romanian Academy, *editor in chief.*
- Prof. Dr. **VALERIU ȘIRBU**, Romanian Academy - Institute of Archaeology
„V. Pârvan” Bucharest (Romania), *scientific secretary.*
- Dr. **CRISTIAN LUCA** – „Lower Danube” University of Galați (Romania), *member.*
- Dr. **COSTIN CROITORU** - Museum of Brăila „Carol I” (Romania), *member.*

Computer processing: Evdochia Smaznov, Alina Mușat

Autorilor le revine responsabilitatea științifică a lucrărilor publicate.

© Toate drepturile asupra prezentei ediții sunt rezervate Editurii Istros a Muzeului Brăilei „Carol I”.

ISSN: 1453-6943

Orice corespondență referitoare la
revista ISTROS se va adresa: Muzeul
Brăilei „Carol I”,
Piața Traian, nr. 3,
810153 BRĂILA
e-mail: sediu@muzeulbrailei.ro

Any remark concerning ISTROS must
be adressed to:
Muzeul Brăilei „Carol I”,
Piața Traian, no. 3,
810153 BRĂILA
e-mail: sediu@muzeulbrailei.ro

SUMAR / CONTENTS

<i>Revista Istros, atunci și acum / Istros Magazine. Then and now (1980-2020)</i>	XIII
<i>Laudatio in honorem Valerii Sîrbu septuagenarii</i>	XVII

Preistorie. Protoistorie. Antichitate / Prehistory. Protohistory. Antiquity

MARIJA LJUŠTINA, <i>Trecutul (in)vizibil: primele așezări din Epoca Fierului în regiunea Novi Pazar, Serbia / (In)visible past: First Iron Age Settlements in Novi Pazar Region, Serbia</i>	3
MARIJA LJUŠTINA, KATARINA DMITROVIĆ, <i>Observații asupra necropolelor tumulare și a așezărilor „invizibile” din vestul Serbiei în Prima Epocă a Fierului / Remarks on Tumular Necropolises and “Invisible” Settlements in Western Serbia in the First Iron Age</i>	43
SERGEY SKORY, ROMAN ZIMOVETS, VITALII OKATENKO, <i>Movila arhaică scitică nr. 524 din apropierea localității Zhabotin (situată în marginea din dreapta a Silvestepii Ucrainene) / Scythian Archaic Barrow № 524 near the Village of Zhabotin (Ukrainian Right-Bank Forest Steppe)</i>	71
LIFANTII OKSANA, <i>Studiu asupra perspectivei tipologice a aplicelor vestimentare ceremoniale scitice / Typology Perspective in Scythian Ceremonial Clothes Appliques Study</i>	113
PAOLA CHELLA, ANTONELLA TRAVERSO, <i>Chiavari (Genova) Italia: discuri metalice și podoabă feminină / Chiavari (Gênes) Italie: disques métalliques et parure féminine</i>	135
DAVIDE DELFINO, <i>La originea unui popor preroman. Samniții: evoluția costumelor funerare din sec. al VII-lea până în sec al III-lea a. Chr. / A l’origine d’un peuple préromain. Les Samnites: développement des costumes funéraires du VII^e au III^e siècle a.J.C...</i>	155

GABRIEL M. TALMAȚCHI, <i>Semnele monetare din vestul Pontului Euxin. Noi evidențe prezente în documentația numismatică a ultimului deceniu / Monetary Signs West of Pontos Euxenios. New Records Present in the Numismatic Documentation of the Last Decade</i>	201
DIANA DIMITROVA, <i>Splendorile regilor razboinici odrizi din secolele V-IV a. Chr. (conform dovezilor distinctive din complexele din „Valea Regilor Traci”) / The 5th-4th Century BC Splendor of the Odrysian Warrior Kings (According to the Evidence of Hallmark Complexes in “The Valley of the Thracian Kings”)</i>	241
CĂTĂLIN BORANGIC, LAURENȚIU GUȚICĂ-FLORESCU, <i>Coiful de tip Chalcidic de la Balș, județul Olt / The Chalcidian Helmet from Balș, Olt County</i>	259
TEODORA RADIŠIĆ, MARIJA LJUŠTINA, <i>Creșterea animalelor și vânătoria în așezarea târzie La Tène din situl de la Židovar, Banat, Serbia, demonstrate de rezultatele analizei resturilor de animale din campania de săpături din 1977 / Animal Husbandry and Hunting in Late La Tène Settlement at the Site of Židovar, Banat, Serbia, Demonstrated by Results of Analysis of Animal Remains from 1977 Excavation Campaign</i>	293
AURORA PEȚAN, <i>Materiale refolosite de la templele din zona capitalei Regatului Dac / Reused materials from the temples in the area of Dacian Kingdom’s capital</i>	335
<i>Istros. Cuprinsul cuprinsurilor (Evdochia Smaznov, Alina Mușat)</i>	388

OBSERVAȚII ASUPRA NECROPOLELOR TUMULARE ȘI AȘEZĂRILOR „INVIZIBILE” DIN VESTUL SERBIEI ÎN PRIMA EPOCĂ A FIERULUI

MARIJA LJUŠTINA, KATARINA DMITROVIĆ (BELGRAD - SERBIA)

Cuvinte cheie: Prima Epocă a Fierului; vestul Serbiei; necropole; tumuli; așezări

Abstract. Istoria cercetărilor necropolelor tumulare din vestul Serbiei ne oferă date suficiente pentru a determina caracteristicile și regularitățile de bază în practica funerară, cu precădere pentru Epoca Bronzului și Epoca Fierului. Majoritatea mormintelor din Prima Epocă a Fierului din această zonă a Balcanilor poate fi strâns legată de influența dominantă a culturii Glasinac sau a complexului cultural Glasinac-Mati. Aceste populații practicau atât înhumarea, cât și incinerarea defuncțiilor, însoțite de elemente specifice veșmintelor, cu markere de mormânt tumular. În contrast cu necropolele bine documentate, poziția așezărilor din vestul Serbiei este încă sub semnul întrebării. Cunoștințele noastre se restrâng la câteva așezări fortificate multi-stratificate, a căror secvență stratificată slab conservată cuprinde material din Prima Epocă a Fierului. Confirmarea materială a activităților din așezare poate fi considerată ca mărturie a unei organizări specifice a așezărilor din această perioadă. Cu toate acestea, șapte decenii de cercetări intensive de teren, precum și multe sondaje, nu au definit sistematizarea așezărilor din epoca fierului.

Introducere

În cadrul actualei Serbii, partea de vest este bine cunoscută pentru evoluția culturilor din epocile bronzului și a fierului, cele mai relevante caracteristici sunt reprezentate de mormintele tumulare. Istoricul cercetărilor îndelungate au furnizat date suficiente pentru a defini caracteristicile și regularitățile de bază în practicile funerare, unde majoritatea mormintelor din Primă Epocă a Fierului sunt legate de influența puternică a culturii Glasinac sau a complexului cultural Glasinac-Mati.

Se presupune că populația epocii fierului din vestul Serbiei a folosit ambele tratamente asupra corpurilor persoanelor defuncte, dar predominând înhumarea. Atunci când se ia în considerare inventarul funerar, alături de diferențele cronologice definite prin caracteristicile tipologice, numărul, tipul, poziția, întregite de informația asupra trăsăturilor arhitectonice ale mormântului, sugerează diferitele statute ale defunctului. Conform acestor criterii, am identificat înmormântările războinicilor obișnuiți, aristocrației și regilor, însemnând persoane cu statut social înalt (Dmitrović și Ljuština 2020). În orice caz, suntem conștienți de faptul că, așa cum elegant s-a exprimat J. Collis în lucrarea sa de referință despre Epoca Fierului Europeană (Collis 2003, p.19), este la nivel de individ modul în care se poate opera atunci când avem de-a face cu practici funerare. Statutul defunctului în cadrul societății poate fi ”fosilizat” la moartea sa prin ritul de înmormântare. Diferitele niveluri de organizare pot fi identificate în termeni spațiali, dar urmele așezării pot fi ambigue și siturile cheie pot fi ratate, așa cum vom arăta în prezentul articol, în timp ce dovezile de înmormântare omniprezente ne permit să previzionăm existența unor situri nedescoperite. Cu toate acestea, înmormântările au propriile dezavantaje. Presupunem că statutul este indicat de bunurile funerare, de structurile funerare, precum și amplasamentul mormântului; problema ține de faptul că fiecare individ poate deține mai multe statute și, atunci, care dintre ele este cel simbolizat?

Practici funerare – o scurtă prezentare generală

În cadrul imaginii generale al practicilor funerare din Epoca Fierului, primul grup – așa numitele morminte de războinici – cuprinde numărul cel mai mare de morminte, iar aceste morminte sunt răspândite, aproape proporțional, pe întreg teritoriul din vestul Serbiei (Dmitrović și Ljuština 2020, p. 104-105). Acest grup cuprinde majoritatea mormintelor de la Kriva Reka și Ražana (Гарашанин Д. 1967; Мандић *et alii* 2016). Două tipuri de morminte s-au distins față de restul grupului: mormintele în care scheletele erau însoțite de două vârfuri de lance și de un cuțit și mormintele amenajate cu bijuterii și accesorii (butoane, brățări, fibule și rareori vase ceramice). Aparent, asemănătoare sunt mormintele de la Mojsinje (Nikitović *et alii* 2002, p. 98-101) și Ljuljaci (Срејовић 1991), Glumač, Pilatovići (situl de la Ravni Lug) (Zotović 1985, p. 73-75, 81-88) și din regiunea Novi Pazar (movilele din așezările Crnoča, Delimeđe, Dojevići, Doljani, Glogovik, Gračane, Melaje, Novopazarska Banja,

Raspoganče etc.) (Jevtić și Ljuština 2008; Летица 1982; Ljuština și Cvijetić 2019; Премовић-Алексић 2014).

Mormintele atribuite aristocrației tribale nu sunt la fel de frecvente precum cel din grupul anterior și sunt caracterizate de bunuri funerare de import, luxoase și valoroase, și prin cantitatea lor, care ne permite să definim defunctul ca membru al claselor tribale înalte (Jevtić 1990, p. 115; Dmitrović and Ljuština 2020, p. 105-106). Acestui grup îi aparține mormântul îngropat sub structura masivă din piatră de formă conică cu coif de bronz de tip illyrian de la Ražana (Гарашанин 1967, p. 46). Trebuie evidențiate unele dintre bunurile funerare remarcabile: curelele cu astragale de la Kriva Reka (Гарашанин 1967, p. 47), Paulje (Bulatović *et alii* 2017, p. 71-74, fig. 85) and Pilatovići (Zotović 1985, T. XXXII/10), armura de bronz sau cataramele de centurilor de paradă din Uzići (Zotović 1985, p. 75), precum și numărul mare de descoperiri aparținând mai multor morminte îngropate într-o movilă de mari dimensiuni, care cuprindea brățări, fibule, colier de saltaleoni cu pandantive clopot și vârfuri de lance și cuțite de fier (Zotović 1985, p. 75). Mormintele de la Kremna, Srednja Dobrinja and Mrčajevci aparțin acestui grup (Zotović 1985, p. 74-80; Dmitrović 2019; Стојић 2000).

Cel de-al treilea grup – orizont princiar – este format de un număr semnificativ mai mic decât cele ale grupurilor anterioare. Principalele sale caracteristici sunt reprezentate de movilele mari evidențiate prin construcțiile funerare din interiorul lor, cu inventar funerar de lux realizat deseori din metale prețioase, având uneori o valoare artistică remarcabilă (Vasić 1987). În această privință trebuie evidențiate piesele de origine elenistică și italică, în special produsele de chihlimbar; la prima vedere, contextul său superior este evident. Acestui orizont princiar i-au aparținut mormintele de la Atenica, din apropiere de Čačak (Đuknić and Jovanović 1966), Pilatovići din Požega (Zotović 1985, p. 88-100), Novi Pazar (Mano-Zissi and Popović 1969) și, foarte probabil, descoperirile de la Kruševica (Срејовић 2002, p. 272-288), care este situat între Novi Pazar și Atenica.

Așezările cunoscute și necunoscute

Spre deosebire de segmentul sepulcral bine cunoscut al imaginii arheologice din Prima Epocă a Fierului, amplasamentul așezărilor din sud-vestul Serbiei (regiunile Čačak și Užice – Fig. 1/1-12) încă nu sunt suficient cunoscute. Totuși, șapte decenii de cercetări intense de teren, precum și mai multe sondaje, nu au oferit o imagine clară a așezărilor din

epoca fierului, care sunt, deseori, reprezentate printr-un strat de cultură subțire sau chiar unul absent. Se întâmplă ca anumite situri să fie identificate pe baza materialului ceramic tipic împrăștiat. Nu rar se întâmplă ca un singur sit să conțină vestigiile culturilor anterioare (Стојић 1997; Стојић 2000), care indică faptul că unele locuri erau destul de potrivite pentru comunitățile preistorice din perioade diferite. Doar un număr restrâns de situri au putut fi atribuit Primei Epoci a Fierului. Semnificative sunt așezările fortificate. În principiu, așezările din sud-vestul Serviei aveau structurile sau straturile de cultură arheologică subțiri sau distruse în totalitate și care au fost cercetate prin sondaje de mică dimensiune. În consecință, încă ne lipsesc date suficiente despre trăsăturile principale ale acestora.

Ceramică tipică perioadei secolelor VIII-VII a. Chr. din vestul Serbiei aparține siturilor Šengoljska Gradina din Rasna, Pljosna Stijena din Radoinja, Greblje din Mažici și Rastovlje din Čelice (Fig. 2/6-21), în timp ce în Rasna și Radoinja straturile de cultură preistorică au grosimea cuprinsă între 0,3 și 0,8 m, dar complet deranjată, în timp ce materialul ceramic a fost atribuit perioadei menționate pe baza caracteristicilor sale tipologice și stilistice. Reprezentative sunt: castroanele fațetate cu buză evazată, decorată cu impresiuni paralele sau vălurite, vase amforoidale, cu decoruri canelate, incizii în formă de triunghiuri fragmentate și dublu punctate (Стојић 1997, p. 64-68).

Mai la est de acest grup, așezările nu sunt mult mai bine cunoscute, iar existența lor a fost, din nou, determinată pe baza prezenței ceramicii tipice. Acestea au fost identificate în urma unor prospecțiuni de teren sau excavațiilor realizate cu diferite alte scopuri (spre exemplu: excavațiile fortificațiilor medievale din vestul Serbiei). Aici trebuie menționate așezările fortificate de la Gradina din Grab, din Munții Jelica, Liška Čava din Lis, Gradina din Vučkovića Dragačevo, Trijeska și Brusničko Groblje din Brusnica, în apropiere de Gornji Milanovac, Jerinin Grad din Gornja Crnuća, Sokolica din Ostra (Стојић 1992-1993, p. 7-10; Никитовић 1997, p. 7-12) (Fig. 3), în timp ce în vestul văii Morava se află situl Živanića Put din Baluga, care nu este publicat în detaliu. Multe fragmente atribuite primei epoci a fierului sunt caracterizate prin impresiuni în formă de "S" tipice pentru stilul Basarabi sau, în alte cazuri, prin incizii de linii vălurite și prin decoruri canelate (Стојић 1992-1993, p. 8-10; Васић 2000, p. 26-27).

În aval, pe râul Morava de Vest, în vecinătatea localității Kraljevo, se află două așezări preistorice semnificative – Iznad Luke din Kovanluk

(Fig. 2/1-5) and Crkvine din Konarevo, ambele publicate sumar (Михаиловић 1996; Богосављевић-Петровић *et alii* 2006; Богосављевић-Петровић 2000). Spre deosebire de celelalte situri menționate, acestea conțin descoperiri destul de bogate, cu privire la suprafața de 56 de hectare a sitului din Kovanluk (Михаиловић 1996, p. 233) sau la vestigiile arhitecturii de epoca fierului înregistrate prin prospecțiuni geoelectrice realizate în Konarevo (Богосављевић-Петровић *et alii* 2006, p. 20-21). Majoritatea materialului ceramic abundent le asociază primei epoci a fierului, cu toate că au fost descoperite fragmente care aparțineau și altor orizonturi cronologice preistorice (Михаиловић 1996, p. 236; Стојић 1992-1993, p. 10).

În pofida faptului că există un număr deloc neglijabil de așezări care datatează din Prima Epocă a Fierului, ar trebui subliniat faptul că marea lor majoritate au fost excavate concomitent, având un strat de cultură subțire sau neconservat, de obicei distrus de intervenții ulterioare. Unele dintre acestea, dintre cele care aveau un strat de cultură consistent și bogate în artefacte, precum Kovanluk și Konarevo, în apropiere de Kraljevo, sau Baluga, în apropiere de Čačak, nu sunt încă publicate în detaliu, motiv pentru care nu putem oferi o imagine mai clară pentru această perioadă. Se poate presupune că în prima epoca a fierului au coexistat în vale așezări fortificate și nefortificate, însă fără posibilitatea redării unei comparații detaliate. Pe de altă parte, se poate susține că această situație este o consecință a intereselor cercetătorilor, care au optat, mai degrabă, să excaveze movilele decât așezările slab conservate, incerte și cu material neatractiv.

Referindu-ne la regiunea Novi Pazar, în afară de adăpostul din peștera Smoluća, unde în straturile superioare s-a descoperit ceramică de Prima Epocă a Fierului alăturată materialului din perioada eneoliticului târziu (Јевтић 1985, p. 25; Калуђеровић 1985, p. 5; Премовић-Алексић 2014, p. 301-302), toate celelalte situri Prima Epocă a Fierului reperate în regiune pot fi definite ca mici fortificații (Fig. 1/13-24). Așezările au fost construite în puncte greu accesibile, deasupra unor cursuri de râuri sau în apropierea unor rute comerciale sau a unei intersecții importante de drumuri. Așezările fortificate sunt protejate prin ziduri de piatră (Јевтић 1996, p. 9). Centrul de Cercetări Arheologice din cadrul Facultății de Filosofie din Belgrad a efectuat săpături de verificare în doar două dintre aceste așezări fortificate: Šarski Krš, din cadrul localității Šare (Јевтић 1983b, p. 19; Премовић-Алексић 2014, p. 490-491) și în Gradina din Osaonica, din apropierea localității Duga Poljana (Јевтић și Ђорђевић

1993; Премовић-Алексић 2014, p. 39-41). Ambele așezări fortificate au deținut materiale de la sfârșitul Primei Epoci a Fierului, deși unele descoperiri de la Šarski Krš pot fi asociate Eneoliticului final sau începutului Epocii Bronzului. Existența celor două orizonturi preistorice mai vechi, precum și similaritățile cu materialul din Prima Epocă a Fierului face ca stratigrafia de la Šarski Krš să fie asemănătoare cu cele ale unor situri parțial conservate sub fundațiile fortificațiilor din antichitatea târzie și medievale. Deosebit de interesant este materialul din cetățile de la Gradina Ras, din apropiere de Pazarište (Јевтић 1992; Премовић-Алексић 2014, p. 220-221; Поповић 1999) și Južac de lângă Gračane (Јевтић 1996; Премовић-Алексић 2014, p. 214-215; Поповић 1987), cercetate în numeroase campanii de M. Поповић, precum și descoperirile din cetățile de la Gradina Ras din Postenje (Калић and Мркобрад 1986; Паровић-Пешикан 1992, p. 338), săpate de D. Мркобрад. Cel mai recent orizont preistoric al fortificațiilor, reprezentate prin castroane cu adâncime mică, conice sau în formă de coif cu buze invazate, fațetate sau canelate (Fig. 4/2-5), cu o bandă sub buză sau sub gâtul unor vase mici (Fig. 4/7), vase mai mari cu gât lung și evazate, cu buza canelată sau fațetată, cupe mai mici în formă curbată cu o singură toartă proeminentă în partea de sus (Fig. 4/1) etc. (cf. Јевтић 1992, p. 8), poate fi asociată fazei finale a Primei Epoci a Fierului. Similitudinea materialului din acestea sugerează existența așezărilor în același timp, cel puțin de-a lungul unei perioade mai scurte. Cu toate acestea, apariția și perioada de existență nu este aceeași. Așezarea Gradina Ras, din apropierea Pazarište, are o întâietate cronologică: materialul, în care ceramica de import din centrele ceramice din nordul Greciei cu forme geometrice târzii și arhaice timpurii joacă un rol foarte important, este atribuită sfârșitului de secol VII și VI a. Chr. Descoperirile sporadice de ceramică decorată în stil Basarabi aparțin aceluiași orizont. Acestea aparțin unor vase lustruite gri-marونیu, cu gât mai lung în formă conică, decorate cu motive imprimate în formă de „S” poziționat orizontal, încadrate în șnururi decorative false. Motivele imprimate au fost umplute cu pastă albă (Fig. 4/6). Exceptând Gradina Ras, în regiunea Novi Pazar, ceramica decorată în stil Basarabi se găsește numai în tumulul din situl de la Livada Kod Džamije din Melaje (Јевтић 1992, p. 8; Премовић-Алексић 2014, p. 322).

Locuirea prelungită a așezării de la Gradina Ras din Postenje și Južac este sugerată importurile grecești datate la sfârșitul secolului al V-lea și începutul secolului al IV-lea a. Chr., cum e cazul fragmentului de

buză a unei vase roșiatică din clasa Sf. Valentin, clasificată ca fiind din grupul VII, acoperită cu lac negru și gros (Fig. 5/8), fiind încadrată cronologic în ultimul sfert al secolului al V-lea și începutului celui de-al IV-lea a. Chr. (Паровић-Пешикан 1992, p. 338), precum și o fibulă de bronz profilată din schema La Tène timpurie, de tip Zagrade (Fig. 5/7), datată în faza Glasinac Vb (350-250 a. Chr.) (Јевтић 1996, p. 10).

O cantitate modestă de informații a provenit din așezările preistorice în timpul săpăturilor desfășurate în cetățile din antichitate și medievale târzii, precum cele de la Gradina din Šaronje, pe versanții sudici ai muntelui Rogozna (Калић and Поповић, 1988; Премовић-Алексић 2014, p. 71-72), Kulina în Rogatac (Премовић-Алексић 2014, p. 42; Симић 1987) și Hum din arproiere de Tutin (Иванишевић 1988a). Pe baza informațiilor insuficiente din rapoartele de săpături și din repertoriul ceramic disponibil, a fost posibil să se distingă un orizont din Prima Epocă a Fierului, fără alte posibilități pentru o atribuire cronologică mai precisă. Situația este asemănătoare în situl de la Jerinin Grad din Krnja Jela. Cetatea este amplasată pe vârful dealului Troian, care formează granița naturală dintre cele două unități – lanțul montan Jarut și platoul Pešter. Săpăturile arheologice au condus la descoperirea unui strat foarte subțire, care conținea două orizonturi culturale. Orizontul preistoric provine din Prima Epocă a Fierului, în timp ce orizontul antic este atribuit perioadei Antichității Târzii (Иванишевић 1988b, p. 160; Премовић-Алексић 2014, p. 450-451). Conservarea slabă a orizontului se reflectă prin fragmentele ceramice și dificultățile în analiza sa tipologică. Înțelegerea ansamblului ceramic i-a permis lui M. Jevtić (Јевтић 1996, p. 10) să-l conecteze cu materialul de la Šaronjska Gradina, Kulina din Rogatac și Zlatni Kamen de pe muntele Rogozna. În ceea ce privește situl Krš din Zlatni Kamen, este situat la 9 km sud-est de Novi Pazar, pe versanții vestici ale muntelui Rogozna. O fortificație cu straturi de cultură preistorice și din antichitatea târzie a fost cercetată în vârful dealului, care coboară spre vest până în valea râului Zlatna. Ea domină valea Novi Pazar și, mai departe, până pe platoul Pešter și muntele Golija (Иванишевић 1990, p. 12; Јевтић 1996, p. 10; Премовић-Алексић 2014, p. 147-148).

Descoperirile din situl de la Gradina din Leskovik, din cadrul localității Crkvine, sunt, de asemenea, problematice. Sondajele realizate au scos în evidență material atipic, cel mai probabil din Prima Epocă a Fierului, deși atribuirea lor la perioade mai târzii nu poate fi exclusă (Поповић 1995, p. 74; Премовић-Алексић 2014, p. 292).

Săpăturile arheologice din Gradac, din apropiere de Tutin, conduse de D. Premović-Aleksić (Премовић-Алексић 1984, p. 9; Премовић-Алексић 2014, p. 413-414) au indicat existența unei mici cetăți de la sfârșitul Primei Epoci a Fierului, care diferă de celalalte așezări din această zonă atribuite aceleiași epoci, prin procentul foarte mare de ceramică produsă la roată, inspirată de modelele grecești și elenistice (Fig. 5/1-6).

Cercetările la scară mică realizate la Velika Gradina din Spuzanići, din apropiere de Sebečevo (Jevtić 1983a, p. 24; Премовић-Алексић 2014, p. 208), conectată cu Gradina Ras, din apropiere de Pazarište, printr-o trecătoare în formă de șa, au furnizat ceramică din Prima Epocă a Fierului similară cu cea de la Gradina Ras (Fig. 4/8-11). Merită menționat faptul că o parte din ceramica de la Velika Gradina poate fi atribuită epocii bronzului. O parte din fragmentele de ceramică din Prima Epocă a Fierului au fost prelevate de pe versanții dealului Golać din Crnoča (situl Golać-Stolovi), în timp ce ceramica din epoca bronzului timpuriu a fost găsită sub resturile zidurilor de piatră dislocate din același sit (Jevtić 1983a, p. 24; Премовић-Алексић 2014, p. 233). Deoarece atât Velika Gradina, cât și Golać, sunt lipsite de publicații finale, stratigrafia acestora poate fi pusă în legătură numai cu precauție cu cetățile de la Postenje, Pazarište, Južac etc.

Concluzii

Spre deosebire de necropolele bine cercetate, localizarea siturilor din vestul Serbiei este încă sub semnul întrebării. Informațiile noastre sunt limitate la unele așezări fortificate multi-stratificate, a căror secvență stratigrafică slab conservată cuprinde și material din Prima Epocă a Fierului. Confirmarea materială a activităților din așezări poate sta mărturie a organizării specifice din acea perioadă.

În jurul anului 700 a. Chr. zona întinsă a Novi Pazar, platoul Pešter în primă fază, a fost ocupată de noii veniți din vest, din bazinul Lim. Înmormântările din faza mai veche a epocii fierului, dezvoltate în partea de est a platoului Pešter, aparțin largului complex cultural Glasinac-Mati. Necropolele tumulare din această perioadă au servit, cel mai probabil, ca spațiu de înmormântare pentru membrii tribului Autariatae și pot fi găsite în siturile Latinsko Groblje din Glogovik, Gračanska Polja din Gračane, Novopazarska Banja, probabil Delimeđe etc. Descoperirile din așezările de primă epocă a fierului pot fi înțelese în

lumina acestor concluzii. Curios este că cetățile din regiunea Novi Pazar (Gradina Ras, din Postenje, Gradina Ras, din apropiere de Pazarište, Južac, Šarski Krš, Gradina din Osaonica, și probabil Gradina din Šaronje, Trojan, Zlatni Kamen, de pe muntele Rogozna, Kulina din Rogatac, Velika Gradina, din Sebečevo și Golač, din Crnoča, conțin strat de cultură din Prima Epocă a Fierului, nu mai vechi decât momentul apariției descoperirilor din necropolele locale, atribuite culturii Glasinac .

Situația din bazinul Moravei de Vest este, într-o oarecare măsură, diferită. Se poate presupune că așezările și cetățile din această vale au coexistat în perioada Primei Epoci a Fierului. De asemenea, merită menționat faptul că toate siturile amintite conțineau ceramică caracteristică stilului Basarabi, care poate ilustra o identitate diferită a comunităților din această zonă, în comparație cu coloniștii din regiunea Novi Pazar.

O întrebare distinctă este cât de vizibile pot fi aceste așezări în cazul unei prospecțiuni de teren. Și anume, experiența noastră vorbește în favoarea unor așezări greu identificabile. Urmele care ar putea indica poziția sitului – ceramica, solul ars, cărbunele sau unele structuri vizibile la suprafață – sunt deseori acoperite de un strat gros de pământ sau vegetație, fapt care le face greu observabile de către arheologi. Săpăturile și publicațiile ar trebui să devină o prioritate în perioada următoare, în timp ce acest articol reprezintă o oportunitate să ne reamintească acest lucru.

Traducerea în Română: Alexandru Halbac

REMARKS ON TUMULAR NECROPOLISES AND „INVISIBLE“ SETTLEMENTS IN WESTERN SERBIA IN THE FIRST IRON AGE

MARIJA LJUŠTINA, KATARINA DMITROVIĆ (BELGRADE - SERBIA)

Keywords: First Iron Age, Western Serbia, necropolises, tumuli, settlements

Abstract. Research history of tumular necropolises in Western Serbia provided us with sufficient data to define the basic characteristics and regularities in funerary practice, particularly for the Bronze and Iron Ages. Majority of the First Iron Age graves in this part of the Balkans can be firmly tied with the strong influence of the Glasinac or Glasinac – Mati culture/cultural complex. Its population practiced both inhumation and cremation of the deceased, accompanied by typical elements of attire, with tumular grave marks. In contrast to the well explored necropolises, settlement sites in Western Serbia are still under a question mark. Our knowledge is restricted to some multi-layered hill-fort sites, whose poorly preserved stratigraphical sequence comprises First Iron Age material, too. The material confirmation of settlement activities can be treated as a testimony to the specific settlement strategy during the period. However, seven decades of intensive field surveys as well as many sondages, have not provided definite regularities of Iron Age settlements.

Introduction

Within the modern Serbia, its western part is well known for its developed Bronze and Iron Age cultures, the most characteristic feature of which is represented by graves under barrows. The long-lasting research history provided us with sufficient data to define the basic characteristics and regularities in funerary practice, where the majority of First Iron Age graves are tied with the strong influence of the Glasinac or Glasinac – Mati culture/cultural complex.

It seems that the Iron Age population in western Serbia practiced both of the treatments of bodily remains of deceased, but inhumation was prevalent. When considering the grave inventory, aside from the chronological differences displayed by their typological characteristics,

their number, type and position, supplemented by the information on the grave architectonic features point to different status of the deceased. According to these criteria, we recognized the burials of common warriors, tribal aristocracy and princes, i. e. persons of highest social rank (Dmitrović and Ljuština 2020). However, we are aware that, as J. Collis nicely expressed in his seminal work on the European Iron Age (Collis 2003, p.19), it is at the level of the individual that we may best be able to operate when dealing with funerary practices. Status of the deceased within society may well be fossilized at his death in terms of the burial rite. Different levels of organisation can be identified in spatial terms, but settlement evidence can be ambiguous and key sites may be missed, as we will show in the present paper, whereas the more ubiquitous burial evidence may allow us to predict the existence of undiscovered sites. However, burials have their own disadvantages. We assume that status is indicated by grave goods, grave structures and siting of the tomb; the problem is that each individual may have many statuses, and which is being symbolized?

Funerary practice – a brief overview

Within the general picture of the Iron Age funerary practices, the first group – the so-called warrior graves – comprise the biggest number of graves, and these graves are spread almost equally all over the territory of western Serbia (Dmitrović and Ljuština 2020, p. 104-105). This group encompasses the majority of graves from Kriva reka and Ražana (Гарашанин Д. 1967; Мандић *et alii* 2016). Two grave types were distinguished within the group: the graves with skeletons accompanied by two spearheads and a knife, and the graves furnished with jewelry and accessories (pins, bracelets, fibulae and rarely ceramic ware). Similar in appearance are the graves from Mojsinje (Nikitović *et alii* 2002, p. 98-101) and Ljuljaci (Срејовић 1991), Glumač, Pilatovići (the site of Ravni Lug) (Zotović 1985, p. 73-75, 81-88) and from Novi Pazar region (mounds from villages of Crnoča, Delimeđe, Dojevići, Doljani, Glogovik, Gračane, Melaje, Novopazarska Banja, Raspoganče etc.) (Jevtić and Ljuština 2008; Летица 1982; Ljuština and Cvijetić 2019; Премовић-Алексић 2014).

The graves ascribed to the tribal aristocracy are not as frequent as the previous group and they are characterized by occasional imported luxurious, valuable grave goods and their quantity, which enables us to

define the deceased as a member of higher tribal classes (Jevtić 1990, p. 115; Dmitrović and Ljuština 2020, p. 105-106). To this group belong the grave buried under the massive stone structure cone in shape with an Illyrian bronze helmet from Ražana (Гарашанин 1967, p. 46). Some of the distinguished grave finds must be emphasized: the astragal belts from Kriva Reka (Гарашанин 1967, p. 47), Paulje (Bulatović *et alii* 2017, p. 71-74, fig. 85) and Pilatovići (Zotović 1985, T. XXXII/10), the bronze armor or parade belt appliqués from Uzići (Zotović 1985, p. 75), as well as the abundant set of findings belonging to several graves buried within a mound of greater dimensions, which consisted of bracelets, fibulae, saltaleone necklace with jingle-bell pendants and iron spearheads and knives (Zotović 1985, p. 75). To this group belong the graves from Kremna, Srednja Dobrinja and Mrčajevci (Zotović 1985, p. 74-80; Dmitrović 2019; Стојић 2000).

The third group – princely horizon – consists of significantly fewer graves than the previous groups. Its main features are represented by the large barrows with accentuated grave structures within it, furnished with luxurious grave inventory often made of precious metals, sometimes with pronounced artistic value (Vasić 1987). At this point the items of Greek and Italic origin, especially the amber products should be emphasized; its superior context is clear at the first sight. To the princely horizon belong the graves from Atenica near Čačak (Đuknić and Jovanović 1966), Pilatovići by Požega (Zotović 1985, p. 88-100), Novi Pazar (Mano-Zissi and Popović 1969) and highly likely finds from Kruševica (Срејовић 2002, p. 272-288), which is situated between Novi Pazar and Atenica.

Visible and invisible settlements

In contrast to the solidly known sepulchral segment of archaeological picture of the local First Iron Age, the settlement sites in south-western Serbia (regions of Čačak and Užice – Fig. 1/1-12) are still known insufficiently. However, seven decades of intensive field surveys as well as many sondages, have not provided definite regularities of the Iron Age settlements which are usually represented with a thin or without any cultural layer. It happens that certain sites were recognized only based on dispersed typical ceramic fragments. It is not rare that one site shared the vestiges of precedent cultures (Стојић 1997; Стојић 2000), which speaks in favour of the concept that some locations were quite suitable for

prehistoric inhabitants in different times. Restricted number of sites could be ascribed to the First Iron Age. Dominant are the settlements of hillfort type. Generally, the settlements in south-western Serbia had a thin or totally destroyed cultural layers and archaeological structures, and they were almost always excavated by a small-scale sondages. Consequently, we still lack sufficient data on their main features.

In western Serbia to the period of the 8-7th centuries BC belong typical ceramics from the sites of Šengoljska Gradina in Rasna, Pljosna Stijena in Radoinja, Greblje in Mažići and Rastovlje in Čelice (Fig. 2/6-21), where in Rasna and Radoinja the prehistoric cultural layers were between 0,3 and 0,8 m thick but completely disturbed, while the ceramics were attributed to the mentioned period according their stylistic-typological characteristics. Representative are: faceted bowls with everted rims, decorated with lines or S imprints, amphoroid vessels, channeled decoration, incised hatched triangles and doubled dots (Стојић 1997, p. 64-68).

Further east from this group, the settlements are not better known and their existence was determined again by typical ceramic presence. They were traced in the course of field prospections or excavations with completely different aim (e.g. the excavations of the Middle Age hillforts in western Serbia). Here should be listed the hillfort type sites of Gradina in Grab on Mountain Jelica, Liška Čava in Lis, Gradina in Vučkovića in Dragačevo, Trijeska and Brusničko Groblje in Brusnica near Gornji Milanovac, Jerinin Grad in Gornja Crnuća, Sokolica in Ostra (Стојић 1992-1993, p. 7-10; Никитовић 1997, p. 7-12) (Fig. 3), while in the West Morava valley there is the site of Živanića Put in Baluga, which is not published in detail. Many fragments corresponding to the period of the First Iron Age are characterized by “S” imprints typical for the Basarabi style or in some cases with incised wavy lines and channeled ornaments (Стојић 1992-1993, p. 8-10; Васић 2000, p. 26-27).

Downstream the West Morava River, in the vicinity of the city of Kraljevo, there are two significant prehistoric settlement sites – Iznad Luke in Kovanluk (Fig. 2/1-5) and Crkvine in Konarevo, both with summary publication (Михаиловић 1996; Богосављевић-Петровић *et alii* 2006; Богосављевић-Петровић 2000). In comparison with the other mentioned sites, these represent quite rich discoveries, regarding the site surface of 56ha in Kovanluk (Михаиловић 1996, p. 233) or the remains of the Iron Age architecture in Konarevo registered by geo-electric

prospection (Богосављевић-Петровић *et alii* 2006, p. 20-21). The plentiful ceramic material mostly dates them to the First Iron Age, although there were registered fragments that belonged to other prehistoric chronological horizons (Михаиловић 1996, p. 236; Стојић 1992-1993, p. 10).

Despite the fact that there is not negligible number of settlements dated back to the First Iron Age, it should be underlined that most of them were excavated collaterally, they had a thin or not preserved cultural layer, usually destroyed by later activities. Some of them, which had significant cultural layers and rich material, like Kovanluk and Konarevo near Kraljevo or Baluga near Čačak are still not published in detail, why we cannot give more precise overview for the period. It can be presumed that in the First Iron Age hillforts and settlements in the valley coexisted, while refined comparisons are still not possible. It could be supposed that, on the one hand, this situation is a consequence of interests of researchers, who were inclined to the excavation of the more fascinating mounds than to poorly preserved, uncertain and not attractive findings from settlements.

Speaking of the Novi Pazar region, aside from the shelter in the Smoluća cave, where in the upper layers pottery from the First Iron Age was found along with the late Eneolithic material (Јевтић 1985, p. 25; Калуђеровић 1985, p. 5; Премовић-Алексић 2014, p. 301-302), all other First Iron Age settlement sites registered in the region can be defined as smaller hillforts (Fig. 1/13-24). The settlements were built in positions with restricted accessibility, above river courses or in the vicinity of important trade routes or crossroads. The hillforts are protected by drystone walls (Јевтић 1996, p. 9). The Centre for Archaeological Exploration of Faculty of Philosophy in Belgrade conducted trial trench excavations at only two hillforts: Šarski Krš in the village of Šare (Јевтић 1983b, p. 19; Премовић-Алексић 2014, p. 490-491) and Gradina in Osaonica near Duga Poljana (Јевтић and Ђорђевић 1993; Премовић-Алексић 2014, p. 39-41). Both of the hillforts provided material from the end of the First Iron Age, although some finds from Šarski Krš can be indicative of the Late Eneolithic or Early Bronze Age. Existence of two horizons from later prehistory, as well as similarity of the First Iron Age material make Šarski Krš stratigraphically close to some sites partially preserved below foundations of Late Antique and Mediaeval forts. Particularly interesting is the material from the hillforts Gradina Ras near

Pazarište (Јевтић 1992; Премовић-Алексић 2014, p. 220-221; Поповић 1999) and Južac near Gračane (Јевтић 1996; Премовић-Алексић 2014, p. 214-215; Поповић 1987) explored in numerous campaigns by M. Поповић, as well as the finds from the hillfort Gradina Ras in Postenje (Калић and Мркобрад 1986; Паровић-Пешикан 1992, p. 338) excavated by D. Мркобрад. The latest prehistoric horizon from the hillforts, represented by shallow, conical or calotte-shaped bowls with inverted, channelled or faceted rim (Fig. 4/2-5), smaller pots with plastic ribbons below the rim or on the shoulder (Fig. 4/7), larger vessels with longer neck and everted, widely channelled or faceted rim, smaller calotte-shaped cups with one handle with protuberance on the top (Fig. 4/1) etc. (cf. Јевтић 1992, p. 8), can be connected to the final phase of the First Iron Age. Similarity of their material indicates synchronous existence of the settlements, at least during a shorter period. However, their formation and duration of occupation are not the same. The settlement Gradina Ras near Pazarište has chronological primacy: the material, in which imported pottery from northern Greek workshops with Late Geometric and Early Archaic characteristics plays a very important role, attributes it to the end of the 7th and 6th century BC. Sporadic finds of pottery decorated in Basarabi style belong to the same horizon. They belong to a polished grey-brownish colour, with longer conical neck, decorated with horizontally positioned stamped "S" motifs, framed with rows of false cord. The imprinted motifs were filled with white paste (Fig. 4/6). Except for the Gradina Ras, in the Novi Pazar area pottery decorated in the Basarabi style can be found only in the tumulus at the site Livada kod džamije in Melaje (Јевтић 1992, p. 8; Премовић-Алексић 2014, p. 322).

Prolonged occupation of the settlement in Gradina Ras in Postenje and Južac is indicated by the Greek import dated at the end of the 5th and beginning of the 4th century BC, such as a rim fragment of fine reddish vase of the Saint Valentin class, classified in the group VII, covered with black and thick varnish (Fig. 5/8) chronologically positioned in the last fourth of the 5th and beginning of the 4th century BC (Паровић-Пешикан 1992, p. 338), as well as bronze arc fibula of Early La Tène scheme, Zagrade type (Fig. 5/7) dated at the phase Glasinac Vb (350-250 BC) (Јевтић 1996, p. 10).

A modest amount of information came from the prehistoric settlements discovered during the excavations of Late Antique and

Mediaeval forts, such as Gradina in Šaronje on the southern slopes of Rogozna Mountain (Калић and Поповић, 1988; Премовић-Алексић 2014, p. 71-72), Kulina in Rogatac (Премовић-Алексић 2014, p. 42; Симић 1987) and Hum near Tutin (Иванишевић 1988а). Based on scarce pieces of information from the excavation reports and available pottery repertoire, it was possible to single out a First Iron Age horizon, without possibilities for more precise chronological attribution. The situation is similar at the site of Jerinin Grad in Krnja Jela. The fort at the site is placed on the top of the Trojan hill which makes the natural border between two units – the Jarut range and the Pešter plateau. Archaeological excavations discovered a very thin cultural layer, consisting of two horizons. The prehistoric horizon is from the First Iron Age, while the antique horizon is attributed to the Late Antiquity period (Иванишевић 1988b, p. 160; Премовић-Алексић 2014, p. 450-451). Poor preservation of the horizons mirrors in high fragmentation of pottery and difficulties in its typological analysis. Insight into the tiny ceramic assemblage enabled M. Jevtić (Јевтић 1996, p. 10) to connect it with the material from Šaronjska Gradina, Kulina in Rogatac and Zlatni Kamen at Rogozna Mountain. As for the site of Krš in Zlatni Kamen, it is situated 9km to the south-east from Novi Pazar, on the western slopes of Rogozna Mountain. A fort with prehistoric and Late Antique layers was explored on the top of the hill which goes down to the west and the Zlatna river valley. It dominates the Novi Pazar valley and further to the Pešter plateau and Golija Mountain (Иванишевић 1990, p. 12; Јевтић 1996, p. 10; Премовић-Алексић 2014, p. 147-148).

The finds from the site of Gradina in Leskovik in the village of Crkvine is also problematic. Sondage excavations revealed atypical material, most probably from the First Iron Age, although its attribution to later periods cannot be excluded (Поповић 1995, p. 74; Премовић-Алексић 2014, p. 292).

Archaeological excavations in Gradac near Tutin conducted by D. Premović-Aleksić (Премовић-Алексић 1984, p. 9; Премовић-Алексић 2014, p. 413-414) were indicative of presence of a small hillfort from the end of the First Iron Age, which differs from the other First Iron Age settlements in the area in greater percentage of wheel-thrown pottery, inspired by the Greek and Hellenistic models (Fig. 5/1-6).

Small-scale research of Velika Gradina in Spužanići near Sebečevo (Јевтић 1983а, p. 24; Премовић-Алексић 2014, p. 208),

connected with Gradina Ras near Pazarište by a saddle-shaped pass, provided First Iron Age pottery similar to the material from Gradina Ras (Fig. 4/8-11). It is worth mentioning that some pottery from Velika Gradina can be attributed to the Bronze Age. Some First Iron Age pottery sherds were collected from the slopes of the Golać hill in Crnoča (the site of Golać-Stolovi) while Early Bronze Age pottery was found below scattered remains of drystone walls at the same site (Jevtić 1983a, p. 24; Премовић-Алексић 2014, p. 233). Since both Velika Gradina and Golać lack final publication, their stratigraphy can only cautiously be put in connection with the mentioned hillforts in Postenje, Pazarište, Južac etc.

Conclusions

In contrast to the well explored necropolises, a question mark hangs over the settlement sites in western Serbia. Our knowledge is restricted to some multi-layered hill-fort sites, whose poorly preserved stratigraphical sequence comprises First Iron Age material, too. The material confirmation of settlement activities can be treated as a testimony to the specific settlement strategy during the period.

Around 700 BC the wider zone of Novi Pazar, the Pešter plateau in the first instance, was flooded by the newcomers from the West, from the Lim basin. Burials from the older phase of the developed Iron Age from the eastern part of the Pešter plateau belong to the broader cultural complex Glasinac-Mati. Tumular necropolises from this period most probably served as burial grounds for the members of the Autariatae tribe, and can be found at the sites of Latinsko Groblje in Glogovik, Gračanska Polja in Gračane, Novopazarska Banja, probably Delimeđe etc. Settlement finds from the First Iron Age can be comprehended in the light of these conclusions. Interestingly, the hillforts in the Novi Pazar region (Gradina Ras in Postenje, Gradina Ras near Pazarište, Južac, Šarski Krš, Gradina in Osaonica, and probably Gradina in Šaronje, Trojan, Zlatni Kamen on Rogozna Mountain, Kulina in Rogatac, Velika Gradina in Sebečevo and Golać in Crnoča) have cultural layer of the First Iron Age, not older than the time of mass occurrence of the finds attributed to the Glasinac culture in the local necropolises.

The situation in the West Morava basin is different to some extent. It can be presumed that in the First Iron Age hillforts and settlements in the valley coexisted. It also worth mentioning the all mentioned sites contained the ceramics that wore characteristics of the Basarabi style,

which can be indicative of different identity of the communities in the area when compared with the settlers of the region of Novi Pazar.

A separate question is how visible are these settlement during the field prospection. Namely, our experience speaks in favor of not easily recognizable settlements. The traces that might indicate the site – ceramics, fired soil, charcoal or some structures visible above the earth - are often completely covered by thick layers of earth or vegetation, which make them completely hidden from the eyes of archaeologists. Their excavation and publication should become a priority during the next period, while this paper is a good opportunity to remind us on it.

Marija Ljuština
University of Belgrade, Faculty of Philosophy, Belgrade (Serbia)
E-mail: mljustin@f.bg.ac.rs

Katarina Dmitrović
National Museum, Čačak (Serbia)
E-mail: katarina.dmitrovic@gmail.com

Bibliografie / Bibliography

- Babović, Lj. 1980b.** *Velika gradina, Pazarište, Novi Pazar – praistorijski lokalitet*, Arheološki pregled, 21 (1979), p. 42-43.
- Богосављевић-Петровић, В. 2000.** *Стара насеља на подручју данашњег Краљева*, p. 9-32. In: Н. Тасић, Д. Драшковић (Eds.), *Рудо Поље, Карановац, Краљево* (од првих помена до Првог светског рата), Београд – Краљево.
- Богосављевић-Петровић, В., Маричић, А., Вукадиновић, М. 2006.** *Геофизичка истраживања вишеслојног налазишта Црквине код Краљева*, Археолошки преглед, 1 (2003), p. 17-21.
- Bulatović, A., Filipović, V., Gligorić, R. 2017.** *Loznica. Cultural Stratigraphy of the Prehistoric Sites in Jadar, Radjevina and Azbukovica*. Archaeological Institute, Belgrade, “Vuk Karadžić” Cultural Centre, Museum of Jadar, Loznica.
- Collis, J. 2003.** *The European Iron Age*. Routledge, London and New York.
- Dmitrović, K. 2020.** *Royal Chairs in Atenica - a Name Promising an Outstanding Discovery. A case study of the princely family*. In: E. Teleaga (Ed.), *Funeralkultur der Thraker und Skythen des 7. bis 5. Jahrhunderts v. Chr. an der unteren Donau*. SEAT 5, Rhaden.
- Dmitrović, K., Ljuština, M. 2020.** *The Abundance Revealing Status? First Iron Age Princely Necropolises in Western Serbia and their Relation to the Common Funerary Practice*, p. 103-113. In: S. Matei (Ed.), *Musaios XXIII: Bronze and Iron Ages in Eurasia: Rituals and Grave Goods as Possible Markers of the Social Identity of the Dead*. Proceedings of the 18th International Colloquium of Funerary Archaeology, Buzău (Romania), 17th-20th October 2019, Buzău.
- Đuknić, M., Jovanović, B. 1966.** *Illyrian Princely Necropolis at Atenica*. National Museum Čačak, Čačak.
- Гарашанин, Д. 1967.** *Miscellanea Illirica III. Ражана, Крива Река и гласиначки комплекс*. Зборник радова Народног музеја (Београд), V, p. 4-50.
- Иванишевић, В. 1988а.** *Рановизантијско утврђење на Хуму код Тутина*, Новопазарски зборник, 12, p. 5-12.
- Иванишевић, В. 1988б.** *Тројан - Јеринин град – праисторијско и античко утврђење*, Новопазарски зборник, 12, p. 159-160.
- Иванишевић, В. 1989.** *Античко утврђење на Тројану*, Новопазарски зборник, 13, p. 7-15.

- Иванишевић, В. 1990.** *Касноантичко утврђење на Златном камену код Новог Пазара*, Новопазарски зборник, 14, р. 7-17.
- Јевтић, М. 1983а.** *Keramika starijeg гвозденог доба на centralnobalkanskom području*. Filozofski fakultet, Centar za arheološka istraživanja, Beograd.
- Јевтић, М. 1983б.** *Праисторијска градина на Шарском кршу код Дуге Пољане*, Новопазарски зборник, 7, р. 15-20.
- Јевтић, М. 1985.** *Резултати сондажних истраживања горњих праисторијских слојева у Смолућкој пећини код Тутина*, Новопазарски зборник, 9, р. 21-26.
- Јевтић, М. 1992.** *Налази Басараби културе у новопазарском крају*, Новопазарски зборник, 16, р. 7-16.
- Јевтић, М. 1996.** *О истраживању млађих праисторијских култура у новопазарском крају*, Новопазарски зборник, 20, р. 7-13.
- Јевтић, М., Ђорђевић, М. 1993.** *Early Iron Age Hillfort in Osaonica near Novi Pazar*, Starinar, n. s. XLII (1991), р. 27-39.
- Калић, Ј., Мркобрад, Д. 1986.** *Утврђени комплекс на Градини код Потења (Нови Пазар)*, Гласник Српског археолошког друштва, 3, р. 205-208.
- Калић, Ј., Поповић, М. 1988.** *Кузмичево и Шароње у прошлости*, Рашка баштина, 3, р. 51-68.
- Калуђеровић, З. 1985.** *Истраживања Смолућке пећине 1984-1985. године*, Новопазарски зборник, 9, р. 5-18.
- Летица, З. 1982.** *Пештер у бронзано и гвоздено доба*, Старинар, н. с. XXXII, р. 9-17.
- Љуштина, М., Свијетић, Ј. 2019.** *Notes on Ethnical Components in Forming Archeological Picture of Southwestern Serbia and Northern Montenegro in Prehistory and Early Roman Period*, Археологія і давня історія України, 2 (31)(2019), р. 83-91.
- Мандић, Љ., Ђалдовић, С., Домановић, З. 2016.** *Вишовина Крива Река, некропола бронзаног и гвозденог доба*. Музеј на отвореном „Старо село“, Народни музеј Ужице, Сирогојно.
- Мапо-Zissi, Ђ., Роровић, Љ. В. 1969.** *Novi Pazar. The Illyrian-Greek find*. Narodni muzej, Beograd.
- Михаиловић, Т. 1996.** *Кованлук код Краљева. Насеље раног гвозденог доба*, Гласник Српског археолошког друштва, 11, р. 233-237.
- Никитовић, Ј. 1997.** *Налазишта гвозденог доба у околини Чачка*, Зборник радова Народног музеја (Чачак), XXVII, р. 5 - 26.
- Nikitović, L. Stojić, M., Vasić, R. 2002.** *Mojsinje, a Bronze and Iron Age Mound Necropolis*. National Museum Čačak, Archaeological Institute Belgrade.
- Паровић-Пешикан, М. 1992.** *Једна мање позната група импортоване грчке керамике код нас*, Зборник Народног музеја, XIV-1, р. 337-348.

- Поровић, М. 1987.** *Južac kod Sopoćana: kasnoantičko utvrđenje, gradinsko naselje starijeg gvozdenog doba i srednjovekovna nekropola*, Arheološki pregled za 1986, p. 115-117.
- Поповић, М. 1995.** *Подручје средњовековне Глухавице – остаци насеља, некропола, црквина и трагови рударских радова*, Новопазарски зборник, 19, p. 69-88.
- Поровић, М. 1999.** *Tvrđava Ras*. Arheološki institut, Beograd.
- Премовић-Алексић, Д. 1984.** *Праисторијска градина на лок. Градац код Тутина*, Новопазарски зборник, 8, p. 5-9.
- Премовић-Алексић, Д. 2014.** *Археолошка карта Новог Пазара, Тутина и Сјенице*. Музеј „Рас“, Нови Пазар.
- Симић, З. 1987.** *Утврђење на Кулини у Рогатицу*, Новопазарски зборник, 11, p. 13-20.
- Срејовић, Д. 1991.** *Трибалски гробови у Љуљацима*. Старинар, н. с., XL-XLI/1989-1990, p. 141-153.
- Срејовић, Д. 2002.** *Благо из Крушевице*, p. 272-288. In: Д. Срејовић (Ed.), *Илири и Трачани. О старобалканским племенима*. Српска књижевна задруга, Београд.
- Стојић, М. 1992-1993.** *Керамика из гвозденог доба рађена руком у басену Западне Мораве низводно од Овчарско-кабларске клисуре*, Зборник радова Народног музеја (Чачак), XXII-XXIII, p. 5-21.
- Стојић, М. 1997.** *Керамика из насеља гвозденог доба у ужичком крају*, Valcanica, XXVIII, p. 63-78.
- Стојић, М. 2000.** *Праисторијска керамика са локалитета Соколица у Остри*, Зборник радова Народног музеја (Чачак), XXX, p. 15-21.
- Vasić, R. 1987.** *Kneževski grobovi iz Novog Pazara i Atenice*, p. 644-650. In: A. Venac (Ed.), *Praistorija jugoslavenskih zemalja V: željezno doba*. Akademija nauka i umjetnosti Bosne i Hercegovine, Sarajevo.
- Васић, Р. 2000.** *Чачак у гвоздено доба*, Зборник радова Народног музеја (Чачак), XXX, p. 23 - 36.
- Zotović, M. 1985.** *Arheološki i etnički problemi bronzanog i gvozdenog doba zapadne Srbije*. Dissertationes et monographiae, tome XXVI, Zavičajni muzej, Savez arheoloških društava Jugoslavije. Titovo Užice - Beograd.

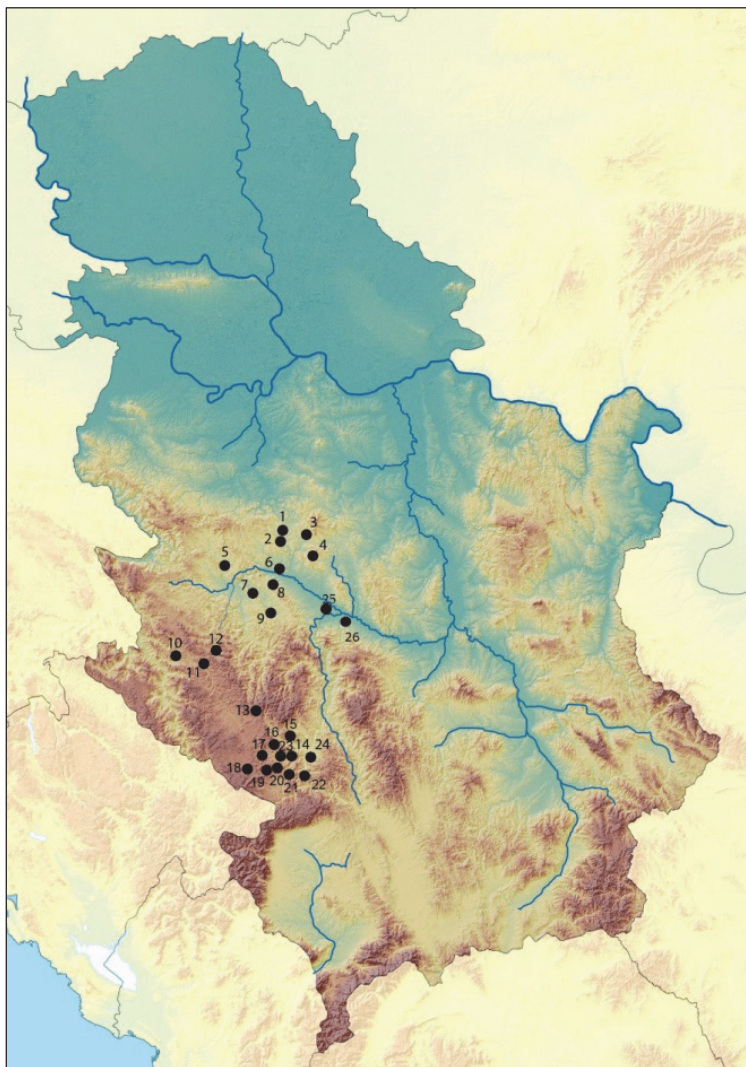


Fig. 1 - Harta așezărilor din Epoca Fierului din vestul Serbiei / Map with Iron Age settlement sites in southwestern Serbia: 1 - Trijeska; 2 - Groblje in Brusnica; 3 - Jerinin grad in G.Crnuća; 4 - Sokolica in Ostra; 5 - Šengoljska gradina in Rasna; 6 - Živanića put in Baluga; 7 - Liška Čava in Lis; 8 - Gradina in Grab (Jelica); 9 - Gradina in Vučkovica; 10 - Greblje in Mažići; 11 - Rastovlje in Čelice; 12 - Pljosna stijena in Radoinja; 13 - Šarski Krš in Šare; 14 - Gradina Ras in Pazarište; 15 - Šaronjska Gradina in Šaronje; 16 - Gradina in Osaonica; 17 - Kulina in Rogatac; 18 - Jerinin Grad on the Trojan hill in Krnja Jela; 19 - Golać-Stolovi in Crnoča; 20 - Smoluća cave in Smoluća; 21 - Gradac in Tutin; 22 - Krš in Zlatni Kamen; 23 - Južac in Gračane; 24 - Gradina Ras in Postenje; 25 - Iznad Luke in Konarevo; 26 - Crkvine in Kovanluk

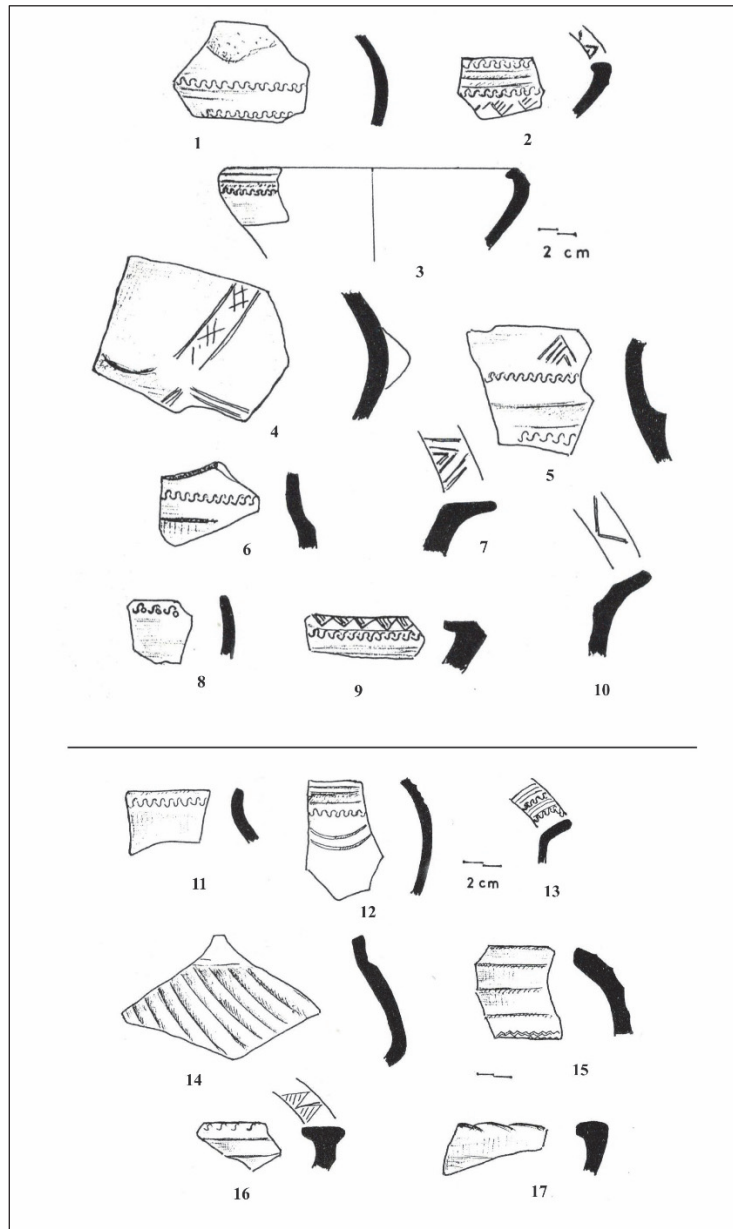


Fig. 2 - Ceramică din Epoca Fierului de la: Kovanluk, din apropiere de Kraljevo (1-5) (după Михаиловић 1996); Šengoljska gradina din Rasna (6-12); Vraneška stijena (13); Pljosna stijena din Radoinja (14-17) (după Стојић 1997) / Iron Age pottery from: Kovanluk near Kraljevo (1-5) (after Михаиловић 1996); Šengoljska gradina in Rasna (6-12); Vraneška stijena (13); Pljosna stijena in Radoinja (14-17) (after Стојић 1997)

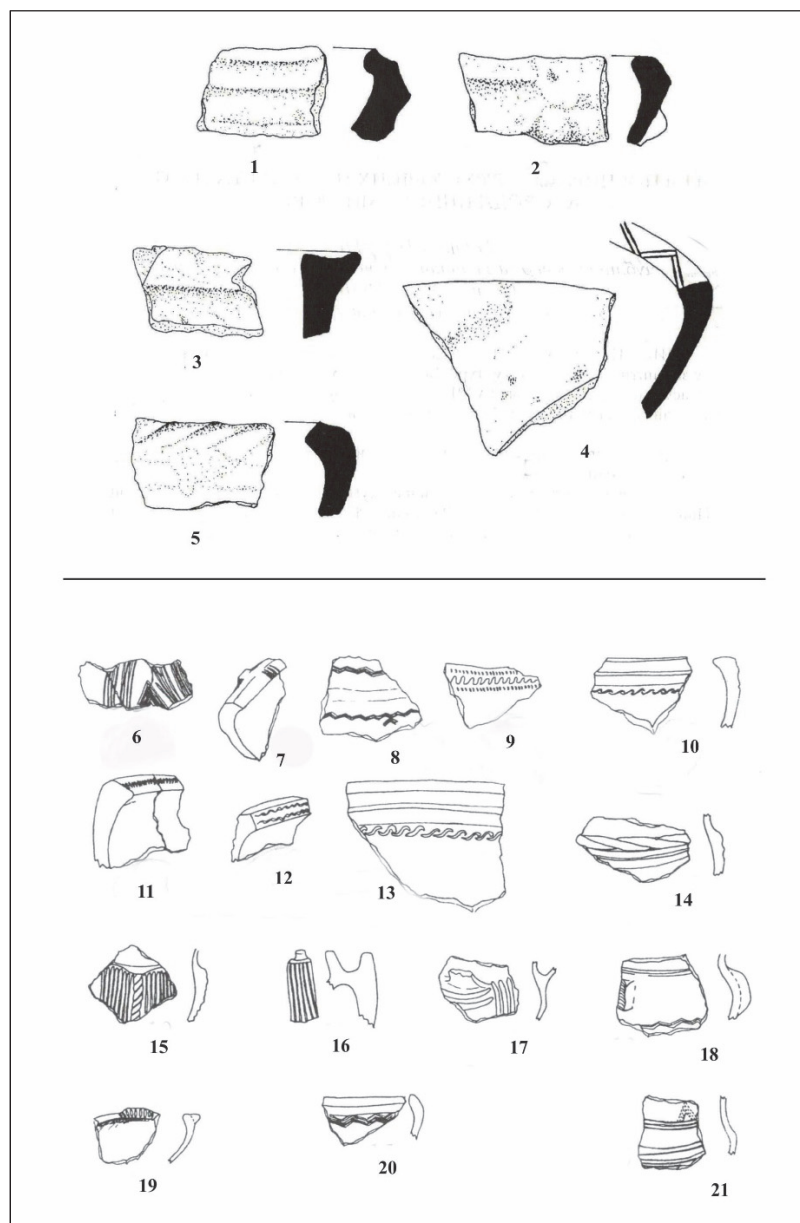


Fig. 3 - Ceramică din Epoca Fierului de la: Jerinin grad din Gornja Crnuća (1-3, 15-17); Gradina din Grab, Jelica (5-7,10); Gradina din Vučkovića (8-9); Sokolici din Ostra (18-21) (după Никитовић 1997) / Iron Age pottery from: Jerinin grad in Gornja Crnuća (1-3, 15-17); Gradina in Grab, Jelica (5-7,10); Gradina in Vučkovića (8-9); Sokolici in Ostra (18-21) (after Никитовић 1997)

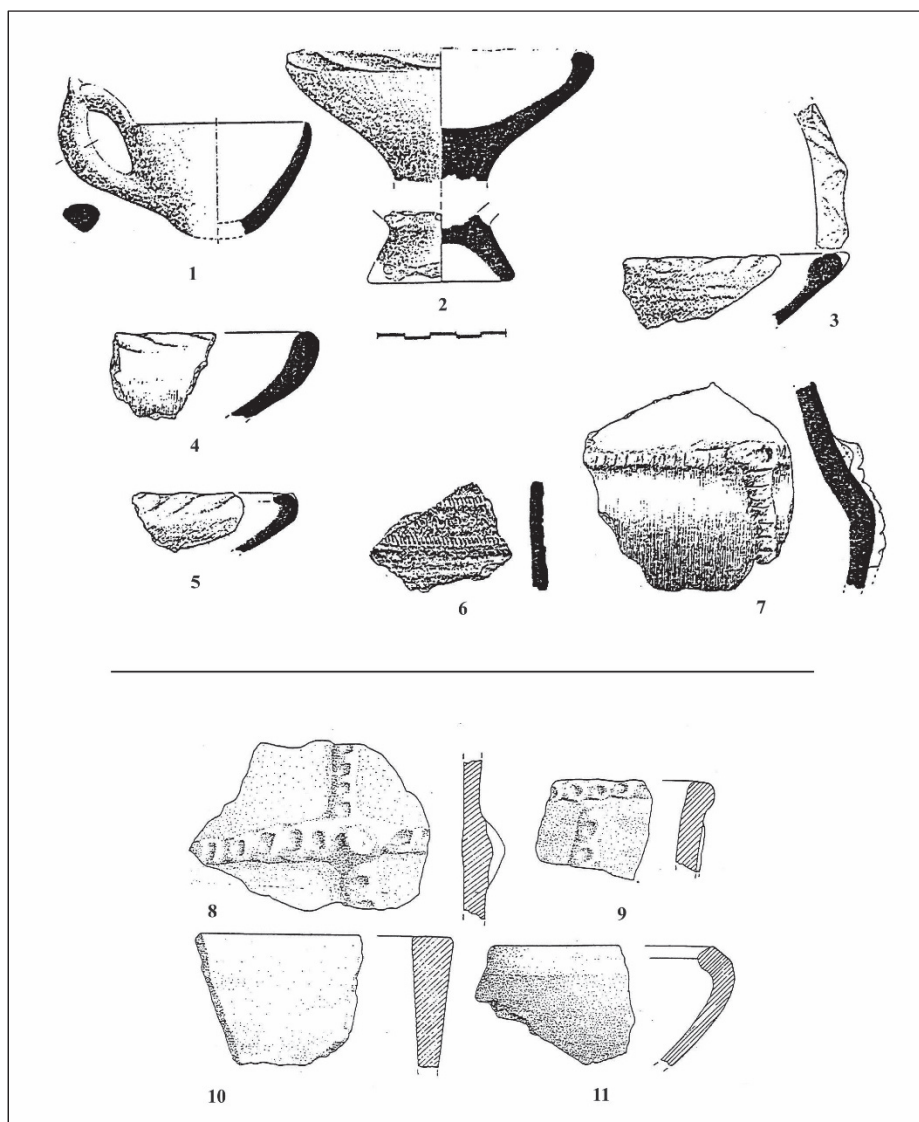


Fig. 4 - Ceramică din Epoca Fierului de la: Pazarište, situl Gradina Ras (1-7) (după Popović 1999); și Spuzanići, din apropiere de Sebečevo, situl Velika Gradina (8-11) (după Jevtić 1983a) / Iron Age pottery from: Pazarište, the site of Gradina Ras (1-7) (after Popović 1999); and Spuzanići near Sebečevo, the site of Velika Gradina (8-11) (after Jevtić 1983a)

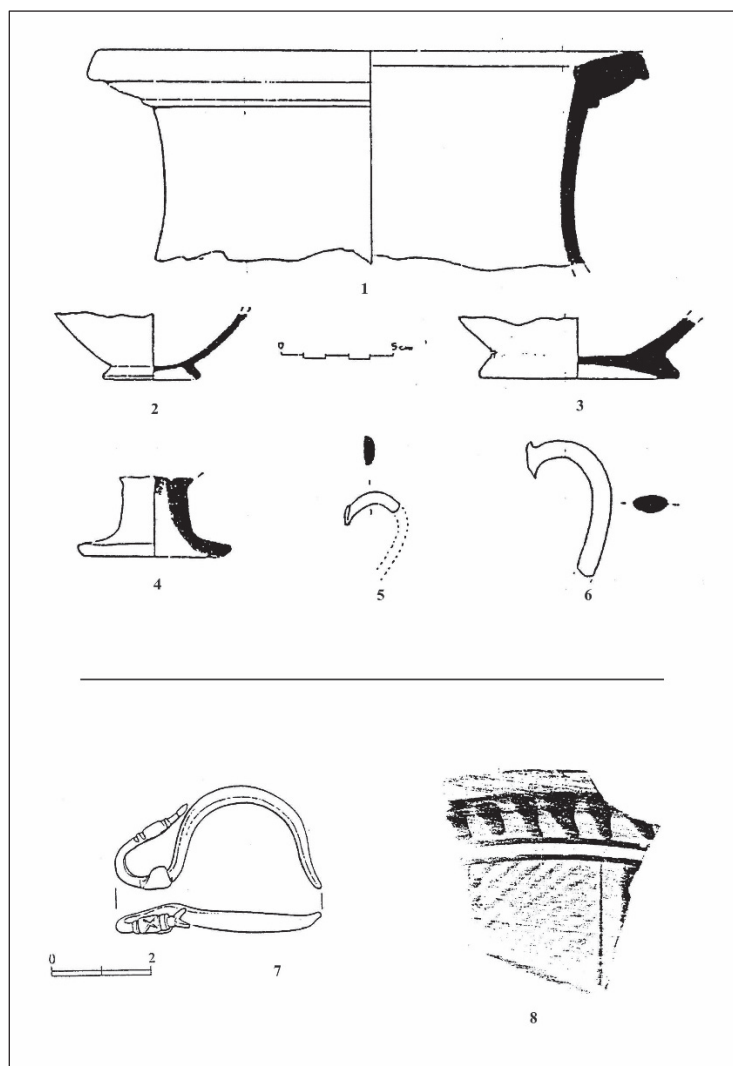


Fig. 5 - Ceramică din Epoca Fierului din Tutin, situl de la Gradac (1-6) (după Премовић-Алексић 1984); fibula de bronz din Gračane, situl de la Južac (7) (după Popović 1987); un fragment de vază din clasa Saint Valentin de la Postenje, din situl Gradina Ras (8) (după Паровић-Пешикан 1992) / Iron Age pottery from Tutin, the site of Gradac (1-6) (after Премовић-Алексић 1984); bronze fibula from Gračane, the site of Južac (7) (after Popović 1987); a fragment of vase of the Saint Valentin class from Postenje, the site of Gradina Ras (8) (after Паровић-Пешикан 1992)