

MUZEUL BRĂILEI „CAROL I”

ISTROS

XXVI

1980-2020 • REVISTA ISTROS A MUZEULUI BRĂILEI „CAROL I” 40 DE ANI • 1980-2020

REVISTA ISTROS A MUZEULUI BRĂILEI „CAROL I” 40 DE ANI

REVISTA ISTROS A MUZEULUI BRĂILEI „CAROL I” 40 DE ANI

IN HONOREM VALERII SÎRBU
SEPTUAGENARII

1980-2020 • REVISTA ISTROS A MUZEULUI BRĂILEI „CAROL I” 40 DE ANI • 1980-2020

BRĂILA, 2020

MUZEUL BRĂILEI „CAROL I”

**ISTROS
XXVI**

**IN HONOREM VALERII SÎRBU
SEPTUAGENARII**

**MUZEUL BRĂILEI
„CAROL I”**



EDITURA ISTROS

**BRĂILA
2020**



COLEGIUL DE ONOARE / HONOUR BOARD:

- Prof. Dr. **VICTOR SPINEI** – „Al. I. Cuza” University of Jassy and
Institute of Archaeology Iași, member of Romanian Academy (Romania),
honour president.
- Prof. Dr. **JAN BEMMANN** – Institut für Vor - und Frühgeschichtliche
Archäologie, Rheinische „Friedrich-Wilhelms” - Universität Bonn (Germany),
honour member.
- Prof. Dr. **JAN BOUZEK** – „Charles” University Prague (Czech Republic),
honour member.
- Prof. Dr. **FALKO DAIM** - Römisch-Germanisches Zentralmuseum
Mainz (Germany), *honour member.*
- Prof. Dr. **DIANA GERGOVA** – The National Institute of Archaeology
and Museum Sofia (Bulgaria), *honour member.*
- Prof. Dr. **ION NICULIȚĂ** - The State University, Chișinău (Rep. of Moldova),
honour member.
- Dr. **ANTON KERN** - Prahistorische Abteilung des Naturhistorisches Museum,
Wien (Austria), *honour member.*
- Prof. Dr. **TIVADAR VIDA** - Institute of Archaeology, Budapest (Hungary),
honour member.

COLEGIUL DE REDACȚIE / EXECUTIVE BOARD

- Prof. Dr. **IONEL CÂNDEA** – Museum of Brăila „Carol I” (Romania),
corresponding member of Romanian Academy, *editor in chief.*
- Prof. Dr. **VALERIU ȘIRBU**, Romanian Academy - Institute of Archaeology
„V. Pârvan” Bucharest (Romania), *scientific secretary.*
- Dr. **CRISTIAN LUCA** – „Lower Danube” University of Galați (Romania), *member.*
- Dr. **COSTIN CROITORU** - Museum of Brăila „Carol I” (Romania), *member.*

Computer processing: Evdochia Smaznov, Alina Mușat

Autorilor le revine responsabilitatea științifică a lucrărilor publicate.

© Toate drepturile asupra prezentei ediții sunt rezervate Editurii Istros a Muzeului Brăilei „Carol I”.

ISSN: 1453-6943

Orice corespondență referitoare la
revista ISTROS se va adresa: Muzeul
Brăilei „Carol I”,
Piața Traian, nr. 3,
810153 BRĂILA
e-mail: sediu@muzeulbrailei.ro

Any remark concerning ISTROS must
be adressed to:
Muzeul Brăilei „Carol I”,
Piața Traian, no. 3,
810153 BRĂILA
e-mail: sediu@muzeulbrailei.ro

SUMAR / CONTENTS

<i>Revista Istros, atunci și acum / Istros Magazine. Then and now (1980-2020)</i>	XIII
<i>Laudatio in honorem Valerii Sîrbu septuagenarii</i>	XVII

Preistorie. Protoistorie. Antichitate / Prehistory. Protohistory. Antiquity

MARIJA LJUŠTINA, <i>Trecutul (in)vizibil: primele așezări din Epoca Fierului în regiunea Novi Pazar, Serbia / (In)visible past: First Iron Age Settlements in Novi Pazar Region, Serbia</i>	3
MARIJA LJUŠTINA, KATARINA DMITROVIĆ, <i>Observații asupra necropolelor tumulare și a așezărilor „invizibile” din vestul Serbiei în Prima Epocă a Fierului / Remarks on Tumular Necropolises and “Invisible” Settlements in Western Serbia in the First Iron Age</i>	43
SERGEY SKORY, ROMAN ZIMOVETS, VITALII OKATENKO, <i>Movila arhaică scitică nr. 524 din apropierea localității Zhabotin (situată în marginea din dreapta a Silvestepii Ucrainene) / Scythian Archaic Barrow № 524 near the Village of Zhabotin (Ukrainian Right-Bank Forest Steppe)</i>	71
LIFANTII OKSANA, <i>Studiu asupra perspectivei tipologice a aplicelor vestimentare ceremoniale scitice / Typology Perspective in Scythian Ceremonial Clothes Appliques Study</i>	113
PAOLA CHELLA, ANTONELLA TRAVERSO, <i>Chiavari (Genova) Italia: discuri metalice și podoabă feminină / Chiavari (Gênes) Italie: disques métalliques et parure féminine</i>	135
DAVIDE DELFINO, <i>La originea unui popor preroman. Samniții: evoluția costumelor funerare din sec. al VII-lea până în sec al III-lea a. Chr. / A l’origine d’un peuple préromain. Les Samnites: développement des costumes funéraires du VII^e au III^e siècle a.J.C...</i>	155

GABRIEL M. TALMAȚCHI, <i>Semnele monetare din vestul Pontului Euxin. Noi evidențe prezente în documentația numismatică a ultimului deceniu / Monetary Signs West of Pontos Euxenios. New Records Present in the Numismatic Documentation of the Last Decade</i>	201
DIANA DIMITROVA, <i>Splendorile regilor razboinici odrizi din secolele V-IV a. Chr. (conform dovezilor distinctive din complexele din „Valea Regilor Traci”) / The 5th-4th Century BC Splendor of the Odrysian Warrior Kings (According to the Evidence of Hallmark Complexes in “The Valley of the Thracian Kings”)</i>	241
CĂTĂLIN BORANGIC, LAURENȚIU GUȚICĂ-FLORESCU, <i>Coiful de tip Chalcidic de la Balș, județul Olt / The Chalcidian Helmet from Balș, Olt County</i>	259
TEODORA RADIŠIĆ, MARIJA LJUŠTINA, <i>Creșterea animalelor și vânătoria în așezarea târzie La Tène din situl de la Židovar, Banat, Serbia, demonstrate de rezultatele analizei resturilor de animale din campania de săpături din 1977 / Animal Husbandry and Hunting in Late La Tène Settlement at the Site of Židovar, Banat, Serbia, Demonstrated by Results of Analysis of Animal Remains from 1977 Excavation Campaign</i>	293
AURORA PEȚAN, <i>Materiale refolosite de la templele din zona capitalei Regatului Dac / Reused materials from the temples in the area of Dacian Kingdom’s capital</i>	335
<i>Istros. Cuprinsul cuprinsurilor (Evdochia Smaznov, Alina Mușat)</i>	388

TRECUTUL (IN)VIZIBIL: PRIMELE AȘEZĂRI DIN EPOCA FIERULUI ÎN REGIUNEA NOVI PAZAR, SERBIA

MARIJA LJUŠTINA (BELGRAD - SERBIA)

Cuvinte-cheie: Prima Epocă a Fierului; regiunea Novi Pazar; cultura Glasinac; așezări; cetăți

Rezumat. Spre deosebire de cunoștințele solid fundamentate despre practicile funerare ale populațiilor din Prima Epocă a Fierului din regiunea Novi Pazar, în sud-vestul Serbiei, imaginea noastră despre viața de zi cu zi, strategii de locuire, economia și conectivitatea acestora se limitează la siturile cu așezări parțial excavate, al căror material mobil este în mare parte neexplorat. Toate siturile de așezări din Prima Epocă a Fierului înregistrate pot fi definite ca fiind fortificații de dimensiuni modeste. Singura excepție este adăpostul din peștera Smoluća. Așezările au fost stabilite în poziții cu accesibilitate redusă, deasupra cursurilor râurilor sau în apropierea unor rute comerciale importante sau a unor răscruci de drumuri. Fortărețele sunt protejate, în plus, de ziduri de piatră fără mortar. Ele pot fi conectate din punct de vedere cultural la mediul cultural Glasinac. Vestigiile arhitecturale indică obiectivele supraterane aflate în interiorul zonei fortificate. În cazul Gradina Ras din Pazarište, unele complexe, de exemplu, gropi cu resturi de lipitură arsă și semințe carbonizate, indică existența unor locuințe din preistoria târzie. Mai mult, activitățile preistorice din așezări sunt confirmate în suburbia fortificată de la Ras. Pe baza acestor fapte, se poate presupune că cel puțin unele dintre fortificațiile de deal au avut și ele zonele lor periurbane ocupate.

Introducere

Regiunea Novi Pazar, care include teritoriul orașului Novi Pazar împreună cu municipalitățile Tutin și Sjenica, este situată în colțul de sud-vest al Serbiei (Fig. 1). În sud-estul regiunii se află valea Ibar și muntele Rogozna, la nord și nord-vest se află munții Golija, Javor, Zlatar, la vest muntele Jadovnik și valea Lim, iar la sud se află munții Žilindar și Mokra Gora cu valea Ibar. Două platouri – Sjenica și Pešter – se află între munți. Platourile sunt împărțite de muntele Giljeva și de bazinele Štavica și Novi Pazar. Teritoriul este în totalitate o zonă muntoasă înaltă, deschisă spre

nord-est. Un număr semnificativ de așezări este plasat dincolo de înălțimea de 1000 m deasupra nivelului mării. Cercetările în domeniul climatologiei au arătat că platoul Sjenica-Pešter este cea mai rece și cea mai înzăpezită regiune din Serbia. Teritoriul este caracterizat de un climat temperat-continental și continental, în ciuda proximității Adriaticii (138 km) și a Mării Egee (375 km) (Премовић-Алексић 2014, p. 7-8).

Văile râurilor importante au asigurat o bună conectivitate a regiunii, care este bogată în fluxuri de râuri mai mici, aparținând bazinelor hidrografice Raška și Ibar. Acestea sunt rute potențiale prin care influența dinspre sud ar fi putut ajunge la locuitorii acestor văi. Pe de altă parte, platoul larg Pešter oferă condiții de viață complet diferite. Platoul Pešter este puternic divizat de zonele înconjurătoare, atât prin înălțimea sa, cât și prin caracteristicile sale geomorfologice. Este o zonă fără păduri, cu o înălțime medie de 1100 - 1250m deasupra nivelului mării, având caracteristici ale carstului și cu foarte puțină apă. Este cea mai scurtă legătură între văile Raška și Lim și, în sens larg, între valea Morava și râul Drina, adică între partea de est și cea de vest a Balcanilor centrali. Solul fertil lipsește, iar clima nu este potrivită pentru a planta orice fel de cereale și fructe. Din fericire, pășunile sunt foarte spațioase și bogate în iarbă pentru pășunat. În interiorul platoului Pešter, cele mai bune condiții de viață se găsesc la Peštersko Polje și Koštam Polje – două înălțimi înconjurate de dealuri și relativ bogate în apă – care sunt dens locuite și astăzi, ca și în trecut (Ljuština și Cvijetić 2019, p. 83).

Importanța regiunii în perioada medievală, ca nucleu al primului stat sârb, a fost recunoscută, iar siturile și monumentele medievale au fost cercetate și protejate. În admiterea afirmației vine și faptul că primul sit din Serbia care a fost adăugat pe lista UNESCO a siturilor din patrimoniul mondial a fost Stari Ras și Sopoćani, un grup impresionant de monumente medievale format din cetăți, biserici și mănăstiri din vecinătatea orașului Novi Pazar, înscris la cea de-a treia sesiune UNESCO din 1979. În contrast cu perioada medievală, preistoria locală a rămas aproape invizibilă. Cu toate acestea, analizele cuprinzătoare privind preistoria (Јевтић 1996) și, în general, patrimoniul arheologic (Премовић-Алексић 2014) au oferit o bază solidă pentru a afirma că perioadele preistorice ulterioare din regiune au fost dinamice și cu un număr semnificativ de situri, care au scos în evidență practicile funerare și strategiile așezărilor. Trebuie subliniat faptul că necropolele, împreună cu situl Bisericii Sfinții Petru și Pavel din Ras, care cuprinde mormântul princiar din Prima Epocă

a Fierului ca punct de interes, au atras mai multă atenție (cf. Ljuština și Cvijetić 2019; Dmitrović și Ljuština 2021, cu referințe) în comparație cu siturile de tip fortificație, din care doar un număr modest de cioburi de ceramică indicau existența unor aşezări din preistoria târzie.

Primele aşezări din Epoca Fierului în regiunea Novi Pazar - o privire de ansamblu

Spre deosebire de cunoștințele solide privind practicile mortuare ale populațiilor din Prima Epocă a Fierului, imaginea noastră despre viața de zi cu zi, strategiile aşezărilor, economia și conectivitatea acestora este limitată la siturile de aşezări parțial săpate, al căror material mobil este în mare parte neexplorat. Cu toate acestea, colectarea tuturor informațiilor disponibile despre aşezări (Fig. 1/13-24) a făcut posibilă formarea unei idei, cel puțin generale, despre procesele de colonizare din mileniul I î.Hr.

Crkvine, situl Gradina din Leskovik

În timpul prospecțiunilor de teren efectuate de Institutul Arheologic din Belgrad și Muzeul Municipal din Novi Pazar, în 1981, situl Gradina din Crkvine, aflat mai sus de confluența râului Smoluća cu pârâul Metalčki, a dezvăluit urme de fortificație. În 1984, sondajele săpate în interiorul fortului au dus la descoperirea unui strat cultural subțire cu ceramică atipică făcută manual. Există posibilitatea ca ceramica să fie din Prima Epocă a Fierului și, în consecință, necesitatea de a menționa situl ca fiind potențial o aşezare din Prima Epocă a Fierului (Премовић-Алексић 2014, p. 292), în ciuda faptului că M. Popović (Поповић 1995, p. 74) a tins spre atribuirea acestuia unor perioade ulterioare.

Crnoča, locul unde se află Golać-Stolovi

Zidăria de piatră fără mortar a fost descoperită pe dealul Golać în decursul prospecțiunilor de teren din vecinătatea Crnoča, la începutul Koštam polje de pe platoul Pešter. Stratul cultural al sitului Golać-Stolovi a fost complet spălat, ceea ce este indicat de descoperirile de ceramică de la baza dealului, aflat sub fortificație. Ceramica grosieră era formată din: boluri conice de mică adâncime (Fig. 3/2), pahare cu gâtul mai lung și marginea aplatizată orizontal (Fig. 3/3), vase cu ornamente plastice și impresiuni (Fig. 3/1, 4) (Jevtić 1983a, p. 24; Премовић-Алексић 2014, p. 233). Ceramica provine din faza finală a Primei Epoci a Fierului, în timp

ce unele descoperiri indică existența unei așezări din epoca bronzului, de asemenea.

Gračane, situl lui Južac

Situl Južac este situat pe vârful unui deal stâncos la nord de izvorul Raška, chiar deasupra mănăstirii Sopoćani, în apropiere de satul Gračane. Poziția sitului este potrivită pentru apărare, dar dificil de locuit. Singurul acces se face dinspre nord. Săpăturile arheologice au confirmat o stratigrafie complexă: două orizonturi ale unor așezări preistorice, un fort din Antichitatea târzie și o necropolă medievală de lungă durată. Al doilea orizont preistoric, mai recent, aparține fortului din Prima Epocă a Fierului și cuprindea ceramică caracteristică (de exemplu, „vase tip turban”), precum și o fibulă de bronz din schema timpurie La Tène, de tip Zagrade (Fig. 6/7). Fortificațiile descoperite din Epoca Fierului erau din zidărie de piatră fără mortar și cu palisade, spațiu de intrare și o movilă defensivă, cu fragmente ceramice din Epoca Fierului în acoperământul acestuia. Partea de zid excavată a fost devastată și arsă. Așa au putut fi identificate urmele de acoperire din piatră, lut ars și palisade din lemn carbonizat (Popović 1987, p. 115; Премовић-Алексић 2014, p. 214-215).

Stratigrafia preistorică din Južac este similară cu situația din Gradina Ras din Postenje și Gradina Ras de lângă Pazarište. Poziția cronologică a așezării din Epoca Fierului de la Južac este confirmată prin descoperirea fibulei La Tène timpurie de tip Zagrade, care indică faza Glasinac Vb, 350-250 î.Hr. (Јевтић 1996, p. 10). Luând în considerare toate informațiile disponibile, a fost posibil să se concluzioneze că Južac a fost una dintre așezările de lungă durată din Epoca Fierului, cu potențialul de a recunoaște cel puțin două etape de ocupare, plasate aproximativ în secolele VII – începutul secolului V și, respectiv, V-IV a. Chr.

Krnja Jela, situl lui Jerinin Gradpe de pe dealul Troian

Cetatea de la Jerinin Grad este amplasată pe vârful dealului Troian, care constituie granița naturală între două unități - lanțul Jarut și platoul Pešter. Săpăturile arheologice au descoperit un strat cultural foarte subțire, format din două orizonturi. Orizontul preistoric datează din prima epocă a fierului, în timp ce orizontul antic este atribuit perioadei Antichității târzii (Иванишевић 1988b, p. 160; Премовић-Алексић 2014, p. 450-451). Slaba conservare a orizonturilor se observă în fragmentarea ridicată a ceramicii și în dificultățile de analiză tipologică a

acesteia. O înțelegere a micului ansamblu ceramic i-a permis lui M. Jevtić (Јевтић 1996, p. 10) să îl pună în legătură cu materialul de la Šaronjska Gradina, Zlatni Kamen de pe muntele Rogozna și Kulina din Rogatac. V. Ivanišević (Иванишевић 1989, p. 11) a subliniat că poziția strategică favorabilă a sitului a fost ocupat pentru prima dată în preistorie, când în secolele VI și V a. Chr. spațiul a fost ocupat pentru prima dată, fiind fortificat cu palisadă, ale căror urme pot fi observate de la mare distanță chiar și astăzi.

Osaonica, situl de la Gradina

Pe vârful dealului Gradina, care se înalță deasupra râului Osoja, aproape de confluența acestuia cu râul Ljudska, chiar de pe drumul Novi Pazar-Sjenica, la aproximativ 20 km nord-vest de Novi Pazar, au fost descoperite rămășițele unei așezări preistorice. Săpăturile la scară mică ale acestei fortificații de piatră fără mortar parțial conservat au fost efectuate în 1984 și au confirmat existența sa în preistorie. Stratul cultural este subțire, fără urme de structuri de locuire. În afară de oase de animale fragmentate, zgură de fier și râșnițe de gresie, cele mai numeroase descoperiri le-au reprezentat fragmentele ceramică. În ciuda faptului că descoperirea unui ac de cusut din bronz și a unei lamele de fier nu sunt markere din punct de vedere cronologic, ele sunt recunoscute ca indicând activitățile gospodărești din Epoca Fierului (Jevtić și Đorđević 1993, p. 28; Премовић-Алексић 2014, p. 39-41). Deosebit de intrigant este un ac decorativ din bronz de tip pseudo-cipriot, ale cărui analogii au fost căutate în zona culturii Glasinac și au indicat încadrarea cronologică a descoperirii în perioada cuprinsă între a doua jumătate a secolului VI și începutul secolului V a. Chr. (Jevtić și Đorđević 1993, p. 28, 38). Pe de altă parte, datorită arborelui ondulat și pătrat al acului, o datare mai timpurie este sugerată de R. Vasić (Vasić 2003, p. 14). Datarea acestuia în epoca bronzului este în concordanță cu observația că și în ansamblul ceramic de la Osaonica se pot recunoaște câteva cioburi din epoca bronzului, alături de materialul dominant din Prima Epocă a Fierului. În general, ceramica este foarte fragmentată, lucrată manual, în mare parte nedecorată. Oale mari cu bandă cu amprente sau incizii, boluri cu caneluri sau mânere și nervuri verticale, pahare și cupe semisferice cu un singur mâner pot fi recunoscute în repertoriul Primei Epoci a Fierului, cu analogii regăsite în materialul de la Šarski Krš, Gradina Ras din Pazarište,

Gradina Ras de lângă Postenje și Južac (Jevtić și Đorđević 1993, p. 29, 38; Премовић-Алексић 2014, p. 322).

Pazarište, situl de la Gradina Ras

La înălțime, deasupra confluenței râurilor Sebečevo și Raška, lângă Pazarište, a fost descoperită o fortificație medievală, marcată ca Gradina Ras (Fig. 2). Numeroase campanii arheologice au arătat că fortificația medievală timpurie a fost construită pe rămășițele unei fortificații preistorice din piatră. Situl nu este ușor accesibil dinspre vest, nord și est, în timp ce accesul dinspre sud este legat de dealul învecinat. Partea interioară a fortului medieval (100 x 40 m) a fost explorată aproape în întregime, dar straturile preistorice detectate acolo au fost nestratificate. Pe baza analizelor stilistico-tipologice ale ceramicii preistorice, poate fi separat un strat de la sfârșitul eneoliticului și începutul epocii bronzului ca fiind cel mai vechi, iar un strat din epoca fierului ca fiind cel mai recent (Јевтић 1992, p. 7; Премовић-Алексић 2014, p. 220-221). Cu toate acestea, unele obiective - gropi cu resturi de chirpic și semințe carbonizate – indică existența unor locuințe preistorice. Activitățile gospodărești preistorice sunt confirmate și în suburbia fortificată și într-o peșteră din apropiere (Popović 1999, p. 63). Spre deosebire de fortificația propriu-zisă, zona învecinată a păstrat vestigii mai bine stratificate, însă fără obiecte definite (Popović 1999, p. 65).

Ceramica din Prima Epocă a Fierului este reprezentată de: boluri de mică adâncime, conice sau în formă de calotă cu buza evazată, canelată sau fațetată (Fig. 5/2-5), vase mai mici cu bandă sub margine sau pe umăr (Fig. 5/7), vase mai mari cu gâtul mai lung și evazat, canelat sau fațetat, cupe mai mici în formă de calotă cu un singur mâner cu protuberanță în partea superioară (Fig. 5/1) etc. Pe ceramică se remarcă și modele geometrice incizate. Stratul cuprindea niște butoni mai mici în formă de calotă, cu un cerc pe partea interioară sau cu găuri pe margine (Јевтић 1992, p. 8). Singura descoperire metalică din zona peri-urbană este o faleră circulară din bronz cu cinci protuberanțe semiglobuloase pe partea exterioară și două cercuri pe partea interioară, corespunzând harnașamentului de cal scitic specific pentru bazinul carpatic și în unele regiuni din Slovenia (Popović 1999, p. 67). Cele câteva fragmente de ceramică lucrată la roată de culoare galben-maronie sunt foarte importante. Ele au pereții mai groși și inele orizontale din lac roșiatic.

Fără îndoială, acestea au fost importate din unele ateliere din nordul Greciei și pot fi datate în secolul VII și începutul secolului VI a.Chr. Descoperirile sporadice de ceramică decorată în stil Basarabi aparțin aceluiași orizont. Ele aparțin unei culori gri-marونیu-gălbui lustruite, cu gât conic mai lung, decorat cu motive ștanțate în formă de „S”, poziționate orizontal, încadrate cu rânduri de cordon fals (Fig. 5/6). Motivele imprimare au fost umplute cu pastă albă. Cu excepția Gradina Ras, în zona Novi Pazar, ceramica decorată în stil Basarabi poate fi găsită doar în tumulul din situl Livada kod džamije din Melaje (Јевтић 1992, p. 8; Јевтић și Ljuština 2008, p. 43; Премовић-Алексић 2014, p. 322).

Încadrarea cronologică a orizontului din Epoca Fierului de la Grădina Râș este faza târzie a Primei Epoci a Fierului. Începutul său poate fi plasat la sfârșitul secolului a VIII-lea a. Chr. și a durat pe parcursul secolului al VI-lea a. Chr. Cronologia este confirmată de importuri, care atestă legăturile avute atât cu regiunile grecești de la sud, cât și cu zonele de la nord, aparținând Bazinului Carpatic (Popović 1999, p. 67).

Postenje, locul unde se află Gradina Ras

Situl multistratificat de la Gradina Ras, lângă Postenje, este situat pe un deal conic, imediat deasupra drumului Raška-Novi Pazar, pe malul stâng al râului Raška. Săpăturile arheologice au arătat că ocuparea sitului a durat din preistorie, peste perioada Antică târzie și începutul perioadei bizantine, până în epoca medievală. În timpul perioadei lungi de ocupație, fortăreața și-a schimbat forma și dimensiunea, ajungând la dimensiunea de 230 x 110 m în epoca medievală (Калић și Мркобрад 1986, p. 206).

La fel ca și în cazul Gradina Ras din Pazarište, stratul preistoric din Postenje a dezvăluit materiale din Eneoliticul târziu și din Epoca Bronzului timpuriu, precum și din faza târzie a Primei Epoci a Fierului. Alături de ceramică produsă local (boluri cu margini canelate sau fațetate, pahare și cești cu protuberanțe în partea superioară a mânerelor), există fragmente de ceramică lucrată la roată, de proveniență grecească. Un fragment de perete de vas fin de culoare roșiatică, acoperit cu lac negru și gros (Fig. 6/8), are o importanță deosebită. Este un vas din clasa Sfântului Valentin, clasificat în grupa a VII-a, care s-a menținut în ultimul sfert al secolului al V-lea a. Chr și începutul secolului IV a. Chr. (Паровић-Пешикан 1992, p. 338).

Rogatac, situl de la Kulina

Rogatac este un sat împrăștiat pe versanții nordici ai Munților Ninaja și Homar și pe un teren colinar, între râul Ljudska și pârâul Rogački. Prospeccțiunile arheologice, din 1979, au furnizat informații despre o serie de situri din jurul satului, cel mai important fiind cel de pe platoul și pantele de deasupra confluenței dintre râul Ljudska și pârâul Rogački. Zidurile de piatră fără mortar ale cetății de pe deal din secolul al VI-lea p Chr. au urmat, partial, aceeași linie ca și zidurile fortului din Prima Epocă a Fierului. Stratul preistoric constă în ceramică realizată manual și oase de animale. Ceramica este fin prelucrată și lustruită. Cele mai expresive sunt: boluri puțin adânci, cupe semiglobulare și vase cu mânere în formă de panglică sau urechi (Симић 1987, p. 16). Această perspectivă preliminară asupra materialului indică paralele cu ceramica din siturile învecinate de la Šarski Krš și Gradina din Osaonica. În consecință, atribuirea cronologică a așezării este secolele V-IV a. Chr. (Премовић-Алексић 2014, p. 42).

Smoluća, peștera Smoluća

Satul Smoluća este situat la aproximativ 2,5 km de drumul Novi Pazar-Tutin și de satul Crkvine. Peștera Smoluća se află lângă râul Smoluća și a fost semnalată pentru prima dată în descoperirile arheologice în 1983, în timpul prospeccțiunilor de teren din comuna Tutin (Калуђеровић 1985, p. 5; Премовић-Алексић 2014, p. 301-302). Straturile superioare au dezvăluit descoperiri de ceramică preistorică, atribuită cronologic Eneoliticului târziu și Primăei Epoci a Fierului. Printre foarte puținele fragmente ceramice din Prima Epocă a Fierului se recunosc fragmente de vase cu bandă orizontală în relief pe umăr (Fig. 3/8), amfore cu buza evazată și gât cilindric (Fig. 3/5), pahar canelat cu nervură verticală și lustruit negru (Fig. 3/6), pahar lustruit roșiatic cu linii verticale incizate și rânduri de adâncituri circulare puțin adânci (Fig. 3/7) (Јевтић 1985, p. 23). Ceramica este prea fragmentară pentru a permite o atribuire cronologică și culturală mai precisă. Paharele cu caneluri verticale reprezintă cele mai apropiate analogii în materialul din fortificațiile de deal de la Gradina Ras de lângă Pazarište și Južac de lângă mănăstirea Sopoćani, unde ceramica este datată în secolul VI a. Chr., la fel ca și paharul cu lustru negru, conform analogiilor de la Melaje și Pilatovići. Caracterul sitului poate fi pus în legătură cu adăposturi sezoniere de scurtă durată (Јевтић 1985, p. 25).

Spužanići, situl de la Velika Gradina

Deasupra râului Sebečevo, între Pazarište și Sebečevo, pot fi găsite rămășițele unui centru fortificat preistoric. Situl e cunoscut sub numele de Velika Gradina (Премовић-Алексић 2014, p. 208). Se află în vatra satului Spužanići, însă în literatura de specialitate poate fi găsit sub numele de Velika Gradina în Sebečevo (cf. Jevtić 1983a, p. 24). Situl este legat de situl de la Gradina Ras, care se află mai jos, la aproximativ 500 m spre nord. Proximitatea siturilor face posibilă utilizarea unui singur semn pe hartă pentru ambele (Fig. 1/14). În preistorie, fortificațiile au fost strâns legate între ele, ceea ce a fost permis de o bună comunicare vizuală și accesul relativ ușor de la un sit la altul. Existența sincronă a așezărilor poate fi explicată prin necesitatea de a controla în mod sincron valea râurilor Raška și Sebečevo. Velika Gradina este slab conservată. Săpăturile la scară mică din 1978 au arătat că în partea centrală a sitului existau doar resturi minuscule ale stratului cultural și ziduri de piatră uscată devastate pe versantul vestic (Jevtić 1983a, p. 24).

Velika Gradina a furnizat în principal vase ceramice grosiere, apropiate de materialul de la Gradina Ras: boluri de mică adâncime cu buze evazate fațetate (Fig. 5/11), pahare cu gât cilindric mai lung și buză aplatizată orizontal (Fig. 5/10), vase cu gura orizontală și benzi verticale (Fig. 5/8, 9). Pe baza setului de ceramică, M. Jevtić a definit-o pe Velika Gradina ca pe o fortăreță dezvoltată din Prima Epocă a Fierului (Jevtić 1983a, p. 24). Cu toate acestea, unele descoperiri de ceramică au indicat și prezența unei așezări din epoca bronzului (Babović 1980b, p. 43).

Šare, locul unde se află Šarski Krš

Situl Šarski Krš este situat în vecinătatea satului Šare. Masivul stâncos se află între Duga Poljana și versanții sudici ai muntelui Golija, pe trecătoarea înaltă dintre văile râului Ljudska și râului Vapa, cu afluenții săi. Prospekțiunile arheologice au descoperit urme ale unei fortificații din perioada antică, care s-au suprapus peste o fortificație preistorică. Cel mai probabil, fortificația preistorică a fost fortificată cu ziduri de piatră, acoperind aceeași zonă ca și cele antice. Cu toate acestea, urmele zidurilor preistorice nu au fost confirmate (Јевтић 1983b, p. 19; Премовић-Алексић 2014, p. 490-491).

Stratul cultural preistoric cuprindea un număr mare de fragmente ceramice modelate fără roata olarului. Pietrele de râșniță fragmentate, greutatele de țesut, fusaiiolele sunt indicatoare ale diferitelor activități

gospodărești. Ceramica este, în general, de bună calitate, lustruită și bine arsă. Există foarte puține fragmente de ceramică fină, printre care trebuie subliniată o descoperire a unei cupe cu picior (Fig. 4/5). Este de culoare brun-închisă, lustruită, cu două mânere în formă de panglică, produsă după modelul grecesc. Cea mai mare parte a ceramicii este nedecorată și poate fi atribuită unor boluri în formă de calotă (Fig. 4/2, 6), cupe cu o singură toartă (Fig. 4/1) sau oale (Fig. 4/3, 4). Decorul rar constă în bandă și nervuri cu incizii sau amprente (Fig. 4/3, 4). M. Jevtić menționează și prezența unor fragmente cu decor ștanțat (Јевтић 1983b, p. 19). Deoarece regiunea Novi Pazar a furnizat până acum foarte puține ceramică din atelierele grecești (Gradac lângă Tutin este singura excepție), analogiile pentru materialul din Šarski Krš ar trebui căutate la vest, în bazinele Lim și Drina superioară. Din această regiune, în secolul al VI-lea a. Chr., au pătruns autarienii, lăsând urme material, precum descoperirile culturii Glasinac. Potrivit lui M. Jevtić (Јевтић 1983b, p. 19), analogiile pot fi găsite și în ceramica din secolele V și IV din Bosnia centrală și vestică și din zona mai largă a Balcanilor, ceea ce este util pentru atribuirea cronologică a sitului.

Šaronje, locul unde se află Šaronjska Gradina

Satul Šaronje este situat pe versantul sudic al muntelui Rogozna. Primele informații despre sit au fost obținute în urma prospecțiunilor de teren efectuate de echipa Institutului Arheologic din Belgrad, în 1951. Rămășițele unei fortificații pe vârful dealului, deasupra zonei de formare a râului Šaronje, au fost documentate în timpul prospecțiunilor din 1975. Săpăturile la scară mică, efectuate în 1979, au furnizat informații despre existența a două orizonturi – preistoric și antichitate târzie. Orizontul preistoric conținea fragmente ceramice (Fig. 4/7-12) și oase de animale rare. Predominantă este ceramica neagră lustruită, printre care se află fragmente de „farfurii-turban” (Fig. 4/10). Elementele decorative sunt rare, de ex. benzi cu amprente (Fig. 4/7). Materialul are analogii în ceramica din straturile din Prima Epocă a Fierului de la Gradina Ras, de lângă Pazarište, Šarski Krš și Gradina din Osaonica, care au oferit baza pentru atribuirea cronologică a micii fortificații din secolul al V-lea a. Chr. (Калић și Поповић, 1988, p. 53; Премовић-Алексић 2014, p. 71-72).

Tutin, situl de la Gradac

Fortificația preistorică de la Gradac a fost identificată pentru prima dată în urma prospecțiunilor de teren din 1981. Aceasta este situată în imediata vecinătate a localității Tutin, la nord-est de oraș, dominând bazinul acestuia. Poziția sitului permite un control vizual asupra rutelor care duc spre platoul Peșter. Situl are resturi de ziduri de piatră în jurul marginii platoului stâncos, care este accesibil doar dinspre est. Secțiunile de verificare din incinta fortificației nu au scos la iveală nicio urmă de complexe. Rămășițele arheologice au constat exclusiv din artefacte mobile: cioburi de ceramică, zgură, oase de animale, o singură fusaiolă și un cerc de bronz. Ceramica grosieră atipică era dominantă. Ceramica lucrată manual din Epoca Fierului este reprezentată de: boluri de mică adâncime cu buză „turban”, pahare cu buza evazată și aplatizată, vase cu picior. Decorul este rar, constând în bandă cu incizii sau amprente. Interesant este faptul că au existat câteva piese de ceramică modelate la roată: un vas roșiatic profilat cu buză evazată (Fig. 6/1), fragmente gri dintr-un skyphoi (Fig. 6/2, 3), vase cu picior (Fig. 6/4), toarte (Fig. 6/5, 6) (Премовић-Алексић 1984, p. 7). Toate descoperirile sunt uniforme din punct de vedere cronologic. Pe baza analogiilor din materialul de la Belačevac și Krševica, D. Premović-Aleksić (Премовић-Алексић 1984, p. 9; Премовић-Алексић 2014, p. 413-414) fortificația este datată la sfârșitul secolului al V-lea și începutul secolului al IV-lea a. Chr. Cultura materială locală este în mare elenizată, ceea ce se poate observa în materialul de la Gradac. Ceramica modelată la roată aparține producției locale după modele elenistice.

Tutin, situl de la Hum

Fortificația de la Hum, fondată în Prima Epocă a Fierului și refăcută la începutul perioadei bizantine, se caracterizează printr-o poziție strategică extraordinară, pe rutele spre platourile Peșter și Tutin. Fortificațiile din epoca fierului și din perioada bizantină nu se întindeau pe aceeași suprafață, fapt confirmat de prezența stratului din prima epocă a fierului în afara spațiului apărat de zidurile bizantine (Иванишевић 1988a, p. 9). Deoarece materialul nu este publicat în detaliu, nu este posibil nici să se ofere mai multe date despre caracteristicile materialului, nici să se ofere datări cronologice mai precise pentru sit.

Zlatni Kamen, situl lui Krš

Situl Krš din Zlatni Kamen se află la 9 km la sud-est de Novi Pazar, pe versantul vestic al muntelui Rogozna. Pe vârful dealului care coboară spre vest și valea râului Zlatna a fost explorată o fortificație cu straturi preistorice și din antichitatea târzie. Acesta domină valea Novi Pazar și, mai departe, până la platoul Pešter și Muntele Golija (Иванишевић 1990, p. 12; Премовић-Алексић 2014, p. 147-148). După ce a observat ceramica de la Zlatni Kamen, M. Jević (Јевтић 1996, p. 10) a identificat materialul ca fiind din epoca timpurie a fierului, cu analogii în materialul de la Šaronjska Gradina, Trojan, Kulina din Rogatac.

Spre o mai bună vizibilitate și înțelegere a trecutului

Arheologii pot identifica, în termeni de organizare spațială, combinații de factori care indică organizarea comerțului și a producției, structura socială și complexitatea unei societăți. Acestea se bazează pe modele geografice, în ceea ce antropologii numesc „analiză regională”, cu scopul de a înțelege funcționarea economică și socială a unei zone ca întreg. Una dintre principalele întrebări care trebuie puse în legătură cu orice societăți este cu privire la ce dovezi există pentru centralizarea de orice fel – concentrări de bogăție, populație, industrie, comerț, activitate rituală, ceremonială și culturală, tot ceea ce se poate numi activități locale centrale. La cel mai mic grad de organizare socială, acest lucru poate să nu fie ușor de identificat (Collis 2003, p. 20). În ceea ce privește regiunea Novi Pazar în Prima Epocă a Fierului, în afară de adăpostul din peștera Smoluća, toate celelalte situri de așezări înregistrate pot fi definite ca fiind fortificații mai mici. Așezările se află în poziții cu accesibilitate restrânsă, deasupra cursurilor râurilor sau în apropierea unor rute comerciale importante sau a unor răscruci de drumuri. Fortificațiile de deal sunt protejate de ziduri de piatră fără mortar (Јевтић 1996, p. 9). O fortificație poate reprezenta un răspuns de grup la nevoia de apărare, poate chiar să fi avut o populație permanentă în interiorul său, dar nu înseamnă neapărat că industria sau comerțul erau desfășurate în interiorul ei, sau că membrii de elită ai societății erau rezidenți ai ei (Collis 2003, p. 21). Starea precară de conservare a fortificațiilor de deal din zona Novi Pazar limitează cunoștințele noastre la identificarea descoperirilor mobile sensibile la o anumită perioadă și cultură. Până în prezent, nimic din analiza contextului nu a indicat un centru meșteșugăresc și/sau comercial, sau un centru de reședință al elitelor locale. Cu toate acestea, fragmente de piatră de

râșniță, greutățile de război de țesut, fusaiole sau chiar zgura provenind din diferite situri indică diverse activități de locuire.

Centrul de Explorări Arheologice al Facultății de Filosofie din Belgrad a efectuat săpături prin secțiuni de probă la doar două fortificații: Šarski Krš și Osaonica, lângă Duga Poljana. Ambele fortificații colinare au furnizat materiale de la sfârșitul Primei Epoci a Fierului, deși unele descoperiri de la Šarski Krš pot indica Eneoliticul târziu sau începutul Epocii Bronzului. Existența a două orizonturi din preistoria mai târzie, precum și similitudinea materialului din Prima Epocă a Fierului fac ca Šarski Krš să fie apropiat stratigrafic de unele situri parțial conservate sub fundațiile unor fortificații antice târzii și medievale. Deosebit de interesant este materialul din fortificațiile Gradina Ras, de lângă Pazarište, și Južac, de lângă Gračane, explorate în numeroase campanii de M. Popović, precum și descoperirile din fortificația Gradina Ras din Postenje, excavată de D. Mrkobrad. Cel mai recent orizont preistoric din fortificațiile de deal poate fi legat de faza finală a Primei Epoci a Fierului. Similitudinea materialului lor indică existența sincronă a așezărilor, cel puțin pe parcursul unei perioade mai scurte. Cu toate acestea, formarea lor și durata de ocupare nu sunt identice. Așezarea Gradina, de lângă Pazarište, are întâietate cronologică: materialul, în care ceramica importată din atelierele din nordul Greciei cu caracteristici geometrice târzii și arhaice timpurii, joacă un rol foarte important, atribuit sfârșitului secolului al VII-lea și secolului al VI-lea a. Chr. Ocupația prelungită a așezării de la Gradina Ras, din Postenje și Južac este indicată prin importul grecesc datat la sfârșitul secolului al V-lea și începutul secolului al IV-lea a. Chr., precum și de fibule cu arc de bronz de schemă La Tène timpurie, tip Zagrađe, datate la faza Glasinac Vb (350-250 a. Chr.) (Јевтић 1996, p. 10). Cercetările la scară mică de la Velika Gradina, din Spuzanići, lângă Sebečevo, legată de Gradina Ras de lângă Pazarište printr-o trecătoare în formă de șa, au furnizat ceramică din Prima Epocă a Fierului similară cu materialul de la Gradina Ras. Merită menționat faptul că o parte din ceramica de la Velika Gradina poate fi atribuită Epocii Bronzului, confirmând poziția sa favorabilă, atât pentru comunitățile din epoca bronzului, cât și pentru cele din epoca fierului. În mod similar, unele cioburi de ceramică din Prima Epocă a Fierului au fost colectate de pe pantele dealului Golač din Crnoča, în timp ce ceramică din Epoca Timpurie a Bronzului a fost găsită sub resturi împrăștiate de ziduri de piatră fără mortar în același loc. Deoarece atât Velika Gradina, cât și

Golač, nu au o publicare finală, stratigrafia lor poate fi pusă doar cu prudență în legătură cu fortificațiile menționate din Postenje, Pazarište, Južac etc. (cf. Јевтић 1996; Ljuština și Dmitrović 2021).

O cantitate modestă de informații a fost obținută din așezările preistorice descoperite în timpul săpăturilor din cetățile antice târzii și medievale, cum ar fi Gradina din Šaronje, pe versantul sudic al muntelui Rogozna, Kulina din Rogatac și Hum de lângă Tutin. Pe baza unor informații puține din rapoartele de săpătură și a repertoriului de ceramică disponibil, a fost posibil să se identifice un orizont din Prima Epocă a Fierului, fără posibilități de atribuire cronologică mai precisă. Descoperirile din situl de la Gradina din Crkvine sunt, de asemenea, problematice. Săpăturile de sondare au scos la iveală un material atipic, cel mai probabil din Prima Epocă a Fierului, deși nu poate fi exclusă atribuirea sa la perioade ulterioare (Поповић 1995, p. 74).

În jurul anului 700 a. Chr., zona mai largă a Novi Pazar, în primul rând platoul Pešter, a fost ocupată de noii veniți din vest, din bazinul Lim. Înmormântările din faza târzie a Epocii Fierului dezvoltat, din partea de est a platoului Pešter, aparțin complexului cultural mai larg Glasinac-Mati. Necropolele tumulare din această perioadă au servit, cel mai probabil, drept locuri de înmormântare pentru membrii tribului Autariatae și pot fi găsite în siturile Latinsko Groblje din Glogovik, Gračanska Polja din Gračane, Novopazarska Banja, probabil Delimeđe etc. Descoperirile de așezări din Prima Epocă a Fierului pot fi înțelese în lumina acestor concluzii. Interesante sunt fortificațiile din regiunea Novi Pazar - Gradina Ras din Postenje, Gradina Ras de lângă Pazarište, Južac, Šarski Krš, Gradina din Osaonica și, probabil, Gradina din Šaronje, Trojan, Zlatni Kamen de pe muntele Rogozna, Kulina din Rogatac, Velika Gradina în Spužanići, lângă Sebečevo, și Golač în Crnoča - au un strat cultural din Prima Epocă a Fierului, nu mai vechi decât momentul apariției în masă a descoperirilor atribuite culturii Glasinac în necropolele locale (cf. Јевтић 1996; Ljuština și Cvijetić 2019; Ljuština și Dmitrović 2021). Descoperirile sporadice de ceramică decorată în stil Basarabi de la Pazarište, situl de la Gradina Ras, trebuie menționate ca indicatori ai conectivității cu nordul și nord-estul, văile Ibarului și Moravei de Vest, oferind cele mai importante rute.

Interesant este că săpăturile arheologice din Gradac, lângă Tutin, efectuate de D. Premović-Aleksić, au indicat prezența unei mici fortificații de la sfârșitul Primei Epoci a Fierului, care diferă de celelalte

aşezări din Prima Epocă a Fierului din zonă printr-un procent mai mare de ceramică modelată la roată, inspirată de modelele greceşti şi elenistice, ceea ce reprezintă o bună confirmare a legăturilor cu sudul pe care întreaga regiune le-a avut în timpul epocii fierului. Specificul sitului poate fi un indiciu al schimbării strategiei de locuire, când noi locuri au fost mai mult favorizate din motive asupra cărora planează încă un semn de întrebare.

Concluzii

Spre deosebire de necropolele bine explorate, siturile de aşezări din vestul Serbiei sunt pur şi simplu subestimate. În cazul regiunii Novi Pazar, cunoştinţele noastre se limitează la câteva fortificaţii multistratificate, a căror secvenţă stratigrafică slab conservată cuprinde materiale din Prima Epocă a Fierului, împreună cu straturi din perioade anterioare şi ulterioare (Ljuština şi Dmitrović 2021). Cu toate acestea, confirmarea materială a activităţilor gospodăreşti poate fi tratată ca o mărturie a strategiei specifice de locuire în această perioadă, deoarece dezvăluie unele fapte sub orice îndoială. În afară de adăpostul din peştera Smoluća, toate celelalte situri de aşezări înregistrate pot fi definite ca fiind fortificaţii de deal, de dimensiuni modeste. Aşezările au fost construite în poziţii atent alese, cu accesibilitate restrânsă, deasupra cursurilor de râu sau în apropierea unor rute comerciale importante sau a unor răscruci de drumuri. Fortificaţiile de deal sunt protejate, în plus, de ziduri de piatră uscată.

Starea precară de conservare a vestigiilor aşezării limitează cunoştinţele noastre la identificarea descoperirilor mobile sensibile la încadrări în perioade şi culturi. Analiza stilistic-tipologică şi tipocronologică a pieselor descoperite a furnizat informaţii conform cărora unele dintre situri au fost înfiinţate încă din secolul al VII-lea a.Chr. şi pot fi legate, din punct de vedere cultural, de mediul cultural Glasinac. Descoperirile sporadice de ceramică decorată în stil Basarabi de la Pazarište, situl de la Gradina Ras, trebuie menţionate ca indicatori ai conectivităţii cu nordul şi nord-estul. Unele dintre aşezări au trăit în acelaşi timp, cel puţin pentru o perioadă, altele poartă urme de ocupaţie prelungită în secolele V şi IV a. Chr. Unele dintre situri au fost colonizate mai târziu, nu înainte de secolul al V-lea a.Chr. Importurile din lumea greacă şi elenă au confirmat o bună conectivitate a regiunii cu sudul în toată perioada secolelor VII-IV a. Chr.

Până în prezent, nimic din analiza de context nu a indicat un centru meșteșugăresc și/sau comercial, sau un loc de reședință al elitelor locale. Rămășițele arhitecturale indică obiective supraterane în interiorul unui spațiu fortificat. În cazul Gradina Ras din Pazariște, unele complexe, de exemplu gropi cu resturi de chirpic și semințe carbonizate, indică existența unor locuințe din preistoria ulterioară. Mai mult, activitățile gospodărești preistorice sunt confirmate și în zona fortificată periurbană de la Ras și într-o peșteră din apropiere. Pe baza acestor fapte, se poate presupune că, cel puțin, unele dintre fortificațiile colinare au avut și ele zonele lor periferice de ocupație. Oricât de modeste ar fi cunoștințele actuale despre așezările din Prima Epocă a Fierului, resturile materiale au potențialul de a ilumina această secvență a trecutului în viitor. Analizele detaliate și publicarea pieselor excavate, completate de noile săpături, ar trebui să devină primul și cel mai important pas în următoarea perioadă de cercetare. În consecință, se va obține o mai bună cunoaștere a preistoriei târzii din regiune în rândul experților în arheologie și, sperăm, al publicului larg.

Traducerea în Română: Alexandru Halbac

(IN)VISIBLE PAST: FIRST IRON AGE SETTLEMENTS IN NOVI PAZAR REGION, SERBIA

MARIJA LJUŠTINA (BELGRADE - SERBIA)

Keywords: First Iron Age, Novi Pazar region, Glasinac culture, settlements, hillforts.

Abstract. In contrast to the solidly grounded knowledge on the mortuary practices of the First Iron Age populations in the region of Novi Pazar, south-western Serbia, our picture about their everyday life, settlement strategies, economy and connectivity is restricted to the partially excavated settlement sites, the portable material from which is mostly unexplored. All registered First Iron Age settlement sites can be defined as hillforts of modest size. The only exception is the shelter in the Smoluća cave. The settlements were built in positions with restricted accessibility, above river courses or in the vicinity of important trade routes or crossroads. The hillforts are additionally protected by drystone walls. They can be culturally connected to the Glasinac cultural milieu. Architectural remains point to above-ground objects inside fortified space. In the case of Gradina Ras in Pazarište, some objects, e.g. pits with remains of daub and carbonized grains, are indicative of existence of dwellings from later prehistory. Moreover, prehistoric settlement activities are confirmed in the fortified suburbia of Ras. Based on these facts, it can be assumed that at least some of the hillforts also had their suburban zones of occupation.

Introduction

The region of Novi Pazar, including the territory of the city of Novi Pazar along with the Tutin and Sjenica municipalities, is situated in the south-western corner of Serbia (Fig. 1). To the southeast of the region are the Ibar valley and Rogozna Mountain, to the north and northwest are the mountains Golija, Javor, Zlatar, to the west Jadovnik Mountain and the Lim valley, and to the south are the mountains Žilindar and Mokra Gora with the Ibar valley. Two plateaus – Sjenica and Pešter - are between the mountains. The plateaus are divided by Giljeva Mountain and the basins of Štavica and Novi Pazar. The territory is by all means high mountainous zone, open to the north-east. A significant number of

settlements is placed beyond the height of 1000m above sea level. Research into climatology showed that the Sjenica-Pešter plateau was the coldest and snowiest region in Serbia. The territory is characterised by temperate-continental and continental climate, despite proximity of the Adriatic (138 km) and Aegean (375 km)(Премовић-Алексић 2014, p. 7-8).

Valleys of important rivers provided good connectivity of the region, which is rich in smaller river flows belonging to the Raška and Ibar watershed. Those are potential routes through which the influence from the south could have reached inhabitants of these valleys. On the other hand, the wide Pešter plateau offers completely different life conditions. The Pešter plateau is sharply divided from the surrounding zones by both its height and its geomorphological characteristics. It is an area without forest, with average height 1100 – 1250m above sea level, having characteristics of the karst and with very little water. It makes the shortest connection between the Raška and Lim valleys, and in broad sense between the Morava valley and the river Drina, i.e. between the eastern and the western parts of the Central Balkans. There is shortage of fertile soil, and the climate is not convenient for planting every sort of cereals and fruits. Fortunately, pasture is very spacious and rich in grass for grazing. Inside the Pešter plateau, the best life conditions can be found at Peštersko Polje and Koštam Polje – two troughs surrounded by hills and relatively rich in water – which are inhabited with high density even today, as it was the case in the past (Ljuština and Cvijetić 2019, p. 83).

Significance of the region in the mediaeval times, as the core of the early Serbian state, has been recognised and mediaeval sites and monuments have been explored and protected. In confirmation to the statement goes the fact that the first site in Serbia to be added to the UNESCO list of World Heritage Sites was Stari Ras and Sopoćani, an impressive group of medieval monuments consisting of fortresses, churches and monasteries in the vicinity of Novi Pazar, inscribed at the 3rd UNESCO session in 1979. In contrast to the mediaeval period, local prehistory remained almost invisible. However, comprehensive reviews on the prehistory (Јевтић 1996) and generally archaeological heritage (Премовић-Алексић 2014) provided a solid base to claim that later prehistoric periods in the region were dynamic and with a significant number of sites enlightening funerary practices and settlement strategies. It must be emphasized that tumular necropolises, along with the site of church of St. Peter and Paul in Ras comprising the First Iron Age princely

tomb as a point of interest, has been attracting more attention (cf. Ljuština and Cvijetić 2019; Dmitrović and Ljuština 2021 with references) in comparison with hillfort sites, from which only a modest number of pottery sherds indicated existence of settlements from later prehistory.

First Iron Age settlements in Novi Pazar region – an overview

In contrast to the solidly grounded knowledge on the mortuary practices of the First Iron Age populations, our picture about their everyday life, settlement strategies, economy and connectivity is restricted to the partially excavated settlement sites, the portable material from which is mostly unexplored. Still, collecting all available pieces of information on the settlements (Fig. 1/13-24) made it possible to form at least general idea of processes of settling during the 1st millennium BC.

Crkvine, the site of Gradina in Leskovik

During the field prospection conducted by the Archaeological Institute from Belgrade and Municipal Museum from Novi Pazar in 1981, the site of Gradina in Crkvine, above the confluence of the Smoluća river and Metalički stream, revealed traces of fortification. In 1984, sondage excavations of the inner part of the fort resulted with a thin cultural layer with atypical hand-made pottery. There is a possibility that the pottery is from the First Iron Age and consequently the need to mention the site with potential of being a First Iron Age fort (Премовић-Алексић 2014, p. 292), despite the fact that М. Поповић (Поповић 1995, p. 74) tended to its attribution to later periods.

Crnoča, the site of Golać-Stolovi

Drystone masonry was discovered on the Golać hill in the course of field prospection of Crnoča vicinity, at the beginning of Koštam polje of the Pešter plateau. Cultural layer of the site Golać-Stolovi was completely washed away, which is indicated by pottery finds at the bottom of the hill, bellow the hillfort. The coarse ware consisted of: shallow conical bowls (Fig. 3/2), beakers with longer neck and horizontally flattened rim (Fig 3/3), pots with plastic ribbons with imprints (Fig 3/1, 4)(Jevtić 1983a, p. 24; Премовић-Алексић 2014, p. 233). The pottery is from final phase of the First Iron Age, while some finds indicate existence of a Bronze Age settlement, too.

Gračane, the site of Južac

The site of Južac is situated on the top of a rocky hill to the north of the Raška spring, directly above the Sopoćani monastery, near the village of Gračane. The position of the site is suitable for defence but difficult to settle. The only access is from the north. Archaeological excavations confirmed complex stratigraphy: two prehistoric settlement horizons, a Late Antique fort and a long-term mediaeval necropolis. The second, younger prehistoric horizon belonged to the First Iron Age hillfort, and comprised characteristic pottery (e. g. “turban dishes”) as well as a bronze fibula of Early La Tène scheme, of the Zagrađe type (Fig. 6/7). The discovered Iron Age fortifications were of drystone masonry and with additional palisades, entrance space and defensive tumulus, with Iron Age pottery sherds in its cover. The part of the excavated wall was devastated and burnt. That is how the traces of stone cover, burnt clay and carbonized palisades could be identified (Popović 1987, p. 115; Премовић-Алексић 2014, p. 214-215).

Prehistoric stratigraphy of Južac is similar to the situation in Gradina Ras in Postenje and Gradina Ras near Pazarište. Chronological position of the Iron Age settlement at Južac is confirmed by the find of the Early La Tène fibula of Zagrađe type, which is indicative of the phase Glasinac Vb, 350-250 BC (Јевтић 1996, p. 10). Having taken in consideration all available pieces of information, it was possible to conclude that Južac was one of long-lived Iron Age settlements, with potential to recognise at least two phases of occupation, roughly placed in the 7th-beginning of 5th and 5-4th centuries respectively.

Krnja Jela, the site of Jerinin Grad on the Trojan hill

The fort at the site of Jerinin Grad is placed on the top of the Trojan hill which makes the natural border between two units – the Jarut range and the Pešter plateau. Archaeological excavations discovered a very thin cultural layer, consisting of two horizons. The prehistoric horizon is from the First Iron Age, while the antique horizon is attributed to the Late Antique period (Иванишевић 1988b, p. 160; Премовић-Алексић 2014, p. 450-451). Poor preservation of the horizons mirrors in high fragmentation of pottery and difficulties in its typological analysis. Insight into the tiny ceramic assemblage enabled M. Jevtić (Јевтић 1996, p. 10) to connect it with the material from Šaronjska Gradina, Zlatni Kamen at Rogozna Mountain and Kulina in Rogatac. V. Ivanišević

(Иванишевић 1989, p. 11) emphasized that favourable strategic position of the site was recognised already in prehistory, when in the 6th and 5th centuries BC the space was occupied for the first time and got its palisade fortifications, the remains of which can be noticed from a great distance even today.

Osaonica, the site of Gradina

Remains of a prehistoric settlement have been detected on the top of the hill Gradina which rises above the Osoja river, near its confluence with the Ljudska river, right from the road Novi Pazar-Sjenica, some 20km to the north-west from Novi Pazar. Small-scale excavation of this partially preserved drystone hillfort were carried out in 1984 and confirmed its existence in prehistory. Cultural layer is thin, without traces of dwelling architecture. Aside from fragmented animal bones, iron slag and sandstone querns, the most numerous finds were pottery fragments. Despite the finds of a bronze sewing needle and an iron blade are not chronologically sensitive, they are recognized as indicative of the Iron Age settlement activities (Jevtić and Đorđević 1993, p. 28; Премовић-Алексић 2014, p. 39-41). Particularly intriguing is a bronze decorative pin of Pseudo-Cypriot type, the analogies of which were sought in the Glasinac culture zone and indicated chronological position of the find in the period from the second half of the 6th to the beginning of the 5th century BC (Jevtić and Đorđević 1993, p. 28, 38). On the other hand, due to the pin's wavy and square shaft, an earlier date is suggested by R. Vasić (Vasić 2003, p. 14). Dating it at the Bronze Age is in accordance with the note that even in the ceramic assemblage from Osaonica one can recognize some Bronze Age sherds along with dominant First Iron Age material. Generally speaking, the pottery is very fragmented, hand-made, mostly undecorated. Large pots with plastic ribbons with imprints or incisions, bowls with channelling or lugs and vertical ribs, beakers and hemispherical one-handled cups can be recognized in the First Iron Age repertoire, with close analogies in the material from Šarski Krš, Gradina Ras in Pazarište, Gradina Ras near Postenje and Južac (Jevtić and Đorđević 1993, p. 29, 38; Премовић-Алексић 2014, p. 39-41).

Pazarište, the site of Gradina Ras

High above the confluence of the rivers Sebečevo and Raška, near Pazarište, a mediaeval fortification, marked as Gradina Ras, has been

discovered (Fig. 2). Numerous archaeological campaigns showed that the early mediaeval fortification was built on the remnants of a prehistoric drystone hillfort. The site is not easily accessible from the west, north and east, while the access from the south is connected with the neighbouring hill. Inner part of the mediaeval fort (100 x 40m) was explored almost entirely, but the prehistoric layers were detected unstratified there. Based on the stylistic-typological analyses of the prehistoric pottery, a layer from the end of Eneolithic and Early Bronze Age can be separated as the older, and an Iron Age layer as the younger (Јевтић 1992, p. 7; Премовић-Алексић 2014, p. 220-221). However, some objects – pits with remains of daub and carbonized grains - point to existence of prehistoric dwellings. Prehistoric settlement activities are confirmed in the fortified suburbia and a nearby cave, too (Popović 1999, p. 63). Unlike the hillfort itself, the suburbia preserved better stratified remains, however without defined objects (Popović 1999, p. 65).

Pottery from the First Iron Age is represented by: shallow, conical or calotte-shaped bowls with inverted, channelled or faceted rim (Fig. 5/2-5), smaller pots with plastic ribbons below the rim or on the shoulder (Fig. 5/7), larger vessels with longer neck and everted, widely channelled or faceted rim, smaller calotte-shaped cups with one handle with protuberance on the top (Fig. 5/1) etc. Incised geometric patterns are noted on pottery, too. The layer comprised some smaller calotte-shaped buttons, with a hoop on the inner side or with holes on the edge (Јевтић 1992, p. 8). The only metal find from the suburban zone is a circular bronze phalera with five semi-globular protuberances on the outer side and two hoops on the inner side, corresponding the Scythian horse harness frequent in the Carpathian basin and some regions in Slovenia (Popović 1999, p. 67). The few fragments of yellow-brownish wheel-thrown ware are of great importance. They have thicker walls and horizontal sheaves of reddish varnish. They were undoubtedly imported from some of northern Greek workshops and can be dated at the 7th and beginning of 6th century BC. Sporadic finds of pottery decorated in Basarabi style belong to the same horizon. They belong to a polished grey-brownish colour, with longer conical neck, decorated with horizontally positioned stamped “S” motifs, framed with rows of false cord (Fig. 5/6). The imprinted motifs were filled with white paste. Except for the Gradina Ras, in the Novi Pazar area pottery decorated in the Basarabi style can be found only in the tumulus at the site Livada kod

džamije in Melaje (Јевтић 1992, p. 8; Jevtić and Ljuština 2008, p. 43; Премовић-Алексић 2014, p. 322).

Chronological position of the Iron Age horizon in Gradina Ras is the later phase of the First Iron Age. Its beginning can be put into the end of the 7th century BC and it lasted during the 6th century BC. The chronology is supported by the imports, which testify on connections with both the Greek regions to the south and the zones to the north, belonging to the Carpathian basin (Popović 1999, p. 67).

Postenje, the site of Gradina Ras

The multi-layered site of Gradina Ras near Postenje is situated in the conical hill immediately above the road Raška-Novı Pazar, on the left bank of the Raška river. Archaeological excavations showed that the occupation of the site lasted from prehistory, over the Late Antique and early Byzantine period, to the mediaeval times. During the long period of occupation, the hillfort has been changing its shape and size, and reached the dimensions 230 x 110m in the mediaeval times (Калић and Мркобрад 1986, p. 206).

Just like in the case of Gradina Ras in Pazarište, the prehistoric layer in Postenje revealed material from the Late Eneolithic and Early Bronze Age, and the late phase of the First Iron Age. Along the locally produced pottery (bowls with channeled or faceted rims, beakers and cups with protuberances on the top of the handles), there are fragments of wheel-thrown pottery, of Greek provenance. A rim fragment of fine reddish vase, covered with black and thick varnish (Fig. 6/8) is of particular importance. It is a vase of the Saint Valentin class, classified in the group VII, which lasted in the last fourth of the 5th and beginning of the 4th century BC (Паровић-Пешикан 1992, p. 338).

Rogatac, the site of Kulina

Rogatac is a village dispersed on the northern slopes of Ninaja and Homar Mountains and hilly terrain between the Ljudska river and Rogački stream. Archaeological prospection in 1979 provided information on a number of sites around the village, most important being the one on the plateau and slopes above the confluence of the the Ljudska river and Rogački stream. Drystone walls of the hillfort from the 6th century AD partially followed the same line as the walls of the First Iron Age fort. Prehistoric layer consists of hand-made pottery and animal

bones. The pottery is finely manufactured and polished. The most instructive are: shallow bowls, semiglobular cups and pots with ribbon-shaped handles or lugs (Симић 1987, p. 16). This preliminary insight into the material points to the parallels with the pottery from the neighbouring sites of Šarski Krš and Gradina in Osaonica. Consequently, chronological attribution of the settlement is the 5-4th centuries BC (Премовић-Алексић 2014, p. 42).

Smoluća, the Smoluća cave

The village of Smoluća is situated some 2,5km from the road Novi Pazar-Tutin and the village of Crkvine. The Smoluća cave is by the Smoluća river and was firstly noted in archaeological evidence in 1983, while field prospection of the Tutin municipality (Калуђеровић 1985, p. 5; Премовић-Алексић 2014, p. 301-302). The uppermost layers revealed findings of prehistoric pottery, chronologically attributed to the Late Eneolithic and First Iron Age. Among very few First Iron Age pottery, fragments of pots with horizontal plastic ribbon on the shoulder (Fig. 3/8), amphorae with everted slanting rim and cylindrical neck (Fig. 3/5), black-polished channelled beaker with vertical rib (Fig. 3/6), reddish-polished beaker with incised vertical lines and rows of shallow circular dents (Fig. 3/7), can be recognized (Јевтић 1985, p. 23). The pottery is too fragmented to enable more precise chronological and cultural attribution. The beakers with vertical channelling have the closest analogies in the material from the hillforts in Gradina Ras near Pazarište and Južac near the monastery of Sopoćani, where the pottery is dated at the 6th century BC, just like the black-polished beaker according to analogies from Melaje and Pilatovići. The character of the site can be connected with short-term seasonal shelters (Јевтић 1985, p. 25).

Spužanići, the site of Velika Gradina

High above the Sebečevo river, between Pazarište and Sebečevo, remains of a prehistoric hillfort can be found. The site is known as Velika Gradina (Премовић-Алексић 2014, p. 208). It is inside the territory of the village Spužanići, however in the literature it can be found under the name Velika Gradina in Sebečevo (cf. Jevtić 1983a, p. 24). The site is connected with the site of Gradina Ras, which is below, some 500m to the north. Proximity of the sites makes it possible to use one mark for both of them on the map (Fig. 1/14). The hillforts were closely connected in

prehistory, which was enabled by good visual communication and relatively easy access from one site to another. Synchronous existence of the settlements can be explained by the need to synchronously control the valley of the Raška and Sebečevo rivers. Velika Gradina is poorly preserved. Small-scale excavations in 1978 showed that in the central part of the site there were only tiny remains of cultural layer, and devastated drystone walls on the western slope (Jevtić 1983a, p. 24).

Velika Gradina provided mainly coarse ware, close to the material from Gradina Ras: shallow bowls with faceted inverted rims (Fig. 5/11), beakers with longer cylindrical neck and horizontally flattened rim (Fig. 5/10), pots with horizontal and vertical plastic ribbons (Fig. 5/8, 9). Based on the pottery set, M. Jevtić defined Velika Gradina as a hillfort from developed First Iron Age (Jevtić 1983a, p. 24). However, some pottery finds indicated presence of a Bronze Age settlement, too (Babović 1980b, p. 43).

Šare, the site of Šarski Krš

The site of Šarski Krš is situated in the vicinity of the Šare village. The rocky massive is between Duga Poljana and southern slopes of Golija Mountain, on the elevated pass between the valleys of the Ljudska river and the Vapa river, with its tributaries. Archaeological prospection discovered remains of fortifications from the Antique period, which overlaid a prehistoric hillfort. The prehistoric hillfort was most probably fortified with drystone walls, covering the same zone as the antique ones. However, the remnants of the prehistoric walls have not been confirmed (Јевтић 1983b, p. 19; Премовић-Алексић 2014, p. 490-491).

Prehistoric cultural layer comprised large number of ceramic sherds manufactured without potter's wheel. Fragmented quern stones, loom weights, spindle whorls are indicative of various settlement activities. Pottery is generally of good quality of manufacture, polished and well fired. There are very few fragments of fine ware, among which a find of pedestal cup (Fig. 4/5) should be emphasized. It is black-brownish in colour, polished, with two ribbon-shaped handles, manufactured on the Greek model. Most of the pottery is undecorated and can be attributed to calotte-shaped bowls (Fig. 4/2, 6), one-handled cups (Fig. 4/1) or pots (Fig. 4/3, 4). Scarce decoration consists of plastic ribbons and ribs with incisions or imprints (Fig. 4/3, 4). M. Jevtić (Јевтић 1983b, p. 19) also mentions presence of fragments with stamped decoration. Since the

region of Novi Pazar has provided very few ceramics from Greek workshops (Gradac near Tutin is the only exception) so far, analogies for the material from Šarski Krš should be sought to the west, in the Lim and upper Drina basins. From that region during the 6th century BC the Autariatae penetrated, leaving the material traces as the finds of the Glasinac culture. According to M. Jevtić (Јевтић 1983b, p. 19), the analogies can be also found in the 5th and 4th centuries pottery from central and western Bosnia and wider Balkan zone, which is useful for chronological attribution of the site.

Šaronje, the site of Šaronjska Gradina

The village of Šaronje is situated on the southern slopes of Rogozna Mountain. The first information about the site came from the field prospection performed by the team of the Archaeological Institute, Belgrade, in 1951. Remains of a fort on the peak of the hill above the zone of formation of the Šaronje river were documented during prospection in 1975. Small-scale excavations, conducted in 1979, provided information about existence of two horizons – prehistoric and Later Antique. The prehistoric horizon contained fragmented pottery (Fig. 4/7-12) and scarce animal bones. Dominant is black-polished ware, among which there are fragments of “turban-dishes” (Fig. 4/10). Decorative elements are rare, e. g. plastic ribbons with imprints (Fig. 4/7). The material has close parallels in the pottery from the First Iron Age layers in Gradina Ras near Pazarište, Šarski Krš and Gradina in Osaonica, which provided basis for chronological attribution of the small hillfort to the 5th century BC (Калић and Поповић, 1988, p. 53; Премовић-Алексић 2014, p. 71-72).

Tutin, the site of Gradac

Prehistoric hillfort at the site of Gradac was first recognised by the field prospection in 1981. It is situated in the immediate vicinity of Tutin, to the north-east from the town, dominating its basin. Position of the site enables visual control over routes towards the Pešter plateau. The site has remains of drystone walls around the edge of rocky plateau, which is accessible only from the east. Trial trenches at the inner part of the fort did not reveal any trace of objects. Archaeological remains consisted exclusively of portable artefacts: pottery sherds, slag, animal bones, a single spindle whorl and a bronze hoop. Atypical coarse ware was

dominant. The hand-made Iron Age pottery is represented by: shallow bowls with “turban” rim, beakers with everted and flattened rim, pedestal vessels. Decoration is scarce, consisting of plastic ribbons with incisions or imprints. Interestingly, there was some wheel-thrown ware: a reddish vessel with profiled everted rim (Fig. 6/1) and some grey sherds of skyphoi (Fig. 6/2, 3), pedestal vessels (Fig. 6/4), handles (Fig. 6/5, 6) (Премовић-Алексић 1984, p. 7). All of the finds are chronologically unified. Based on the analogies in the material from Belačevac and Krševica D. Premović-Aleksić (Премовић-Алексић 1984, p. 9; Премовић-Алексић 2014, p. 413-414) dates the hillfort at the end of the 5th and the beginning of the 4th century BC. The local material culture is widely Hellenised, which can be seen in the material from Gradac. The wheel-thrown pottery belongs to local production on Hellenistic models.

Tutin, the site of Hum

The fort at Hum, founded in the First Iron Age and renovated in the early Byzantine period, is characterized by an extraordinary strategic position, on the routes towards the Pešter and Tutin plateaus. Fortifications from the Iron Age and Byzantine period did not stretch over the same area, which is confirmed by presence of the First Iron Age layer outside the space defended by the Byzantine walls (Иванишевић 1988a, p. 9). Since the material is not published in detail, it is neither possible to provide more data on the characteristics of the material, nor to give more precise chronological determinants for the site.

Zlatni Kamen, the site of Krš

The site of Krš in Zlatni Kamen is 9km to the south-east from Novi Pazar, on the western slopes of Rogozna Mountain. A fort with prehistoric and Late Antique layers was explored on the top of the hill which goes down to the west and the Zlatna river valley. It dominates the Novi Pazar valley and further to the Pešter plateau and Golija Mountain (Иванишевић 1990, p. 12; Премовић-Алексић 2014, p. 147-148). Having observed the pottery from Zlatni Kamen, M. Jević (Јевтић 1996, p. 10) recognized the material from the Early Iron Age, with analogies in the material from Šaronjska Gradina, Trojan, Kulina in Rogatac.

Towards better visibility and comprehension of the past

Archaeologists can identify, in terms of spatial organisation, combinations of factors indicative of organisation of trade and production,

social structure and complexity of a society. They are based on geographical models, in what anthropologists term 'regional analysis', aiming to comprehend the economic and social functioning of an area as a whole. One of the main questions to ask of any society is what evidence is there for centralisation of any sort-concentrations of wealth, population, industry, trade, ritual, ceremonial and cultural activity, everything that can be termed central-place activities. At the lowest level of social organisation this may not be easy to identify (Collis 2003, p. 20). When dealing with the Novi Pazar region in the First Iron Age, aside from the shelter in the Smoluća cave, all other registered settlement sites can be defined as smaller hillforts. The settlements were built in positions with restricted accessibility, above river courses or in the vicinity of important trade routes or crossroads. The hillforts are protected by drystone walls (Јевтић 1996, p. 9). A hillfort can represent a group response to the need for defence, it may even have had a permanent population within it, but it does not necessarily mean that industry or trade were centred in it, or that the elite members of society were resident within it (Collis 2003, p. 21). Poor state of preservation of the hillforts in the Novi Pazar area limits our knowledge to identification of period- and culture-sensitive portable finds. So far, nothing in context analysis has indicated a craft and/or trade centre, or a residential place of local elites. However, fragmented quern stones, loom weights, spindle whorls, or even slag originating from different sites are indicative of various settlement activities.

The Centre for Archaeological Exploration of Faculty of Philosophy in Belgrade conducted trial trench excavations at only two hillforts: Šarski Krš and Osaonica near Duga Poljana. Both of the hillforts provided material from the end of the First Iron Age, although some finds from Šarski Krš can be indicative of the Late Eneolithic or Early Bronze Age. Existence of two horizons from later prehistory, as well as similarity of the First Iron Age material make Šarski Krš stratigraphically close to some sites partially preserved below foundations of Late Antique and Mediaeval forts. Particularly interesting is the material from the hillforts Gradina Ras near Pazarište and Južac near Gračane, explored in numerous campaigns by M. Popović, as well as the finds from the hillfort Gradina Ras in Postenje, excavated by D. Mrkobrad. The latest prehistoric horizon from the hillforts can be connected to the final phase of the First Iron Age. Similarity of their material indicates synchronous existence of the settlements, at least during a shorter period. However, their formation and duration of occupation are not the same. The settlement Gradina near

Pazarište has chronological primacy: the material, in which imported pottery from northern Greek workshops with Late Geometric and Early Archaic characteristics plays a very important role, attributes it to the end of the 7th and 6th century BC. Prolonged occupation of the settlement in Gradina Ras in Postenje and Južac is indicated by the Greek import dated at the end of the 5th and beginning of the 4th century BC, as well as bronze arc fibula of Early La Tène scheme, Zagrađe type, dated at the phase Glasinac Vb (350-250 BC) (Јевтић 1996, p. 10). Small-scale research of Velika Gradina in Spužanići near Sebečevo, connected with Gradina Ras near Pazarište by a saddle-shaped pass, provided First Iron Age pottery similar to the material from Gradina Ras. It is worth mentioning that some pottery from Velika Gradina can be attributed to the Bronze Age, confirming its favourable position for both the Bronze and Iron Age communities. Similarly, some First Iron Age pottery sherds were collected from the slopes of the Golač hill in Crnoča, while Early Bronze Age pottery was found below scattered remains of drystone walls at the same site. Since both Velika Gradina and Golač lack final publication, their stratigraphy can only cautiously be put in connection with the mentioned hillforts in Postenje, Pazarište, Južac etc. (cf. Јевтић 1996; Ljuština and Dmitrović 2021).

A modest amount of information came from the prehistoric settlements discovered during the excavations of Late Antique and Mediaeval forts, such as Gradina in Šaronje on the southern slopes of Rogozna Mountain, Kulina in Rogatac and Hum near Tutin. Based on scarce pieces of information from the excavation reports and available pottery repertoire, it was possible to single out a First Iron Age horizon, without possibilities for more precise chronological attribution. The finds from the site of Gradina in Crkvine is also problematic. Sondage excavations revealed atypical material, most probably from the First Iron Age, although its attribution to later periods cannot be excluded (Поповић 1995, p. 74).

Around 700 BC the wider zone of Novi Pazar, the Pešter plateau in the first instance, was flooded by the newcomers from the West, from the Lim basin. Burials from the older phase of the developed Iron Age from the eastern part of the Pešter plateau belong to the broader cultural complex Glasinac-Mati. Tumular necropolises from this period most probably served as burial grounds for the members of the Autariatae tribe, and can be found at the sites of Latinsko Groblje in Glogovik, Gračanska Polja in Gračane, Novopazarska Banja, probably Delimeđe etc.

Settlement finds from the First Iron Age can be comprehended in the light of these conclusions. Interestingly, the hillforts in the Novi Pazar region - Gradina Ras in Postenje, Gradina Ras near Pazarište, Južac, Šarski Krš, Gradina in Osaonica, and probably Gradina in Šaronje, Trojan, Zlatni Kamen on Rogozna Mountain, Kulina in Rogatac, Velika Gradina in Spužanići near Sebečevo and Golač in Crnoča - have cultural layer of the First Iron Age, not older than the time of mass occurrence of the finds attributed to the Glasinac culture in the local necropolises (cf. Јевтић 1996; Ljuština and Cvijetić 2019; Ljuština and Dmitrović 2021). Sporadic finds of pottery decorated in Basarabi style from Pazarište, the site of Gradina Ras, should be mentioned as indicators of connectivity with the north and north-east, the valleys of Ibar and West Morava providing the most important routes.

Interestingly, archaeological excavations in Gradac near Tutin conducted by D. Premović-Aleksić were indicative of presence of a small hillfort from the end of the First Iron Age, which differs from the other First Iron Age settlements in the area in greater percentage of wheel-thrown pottery, inspired by the Greek and Hellenistic models, which is a good confirmation of connections with the south the whole region had during the Iron Age. The specificity of the site can be indicative of changed settlement strategy, when new places became more favoured for the reasons over which the question mark is still hanging.

Conclusions

In contrast to the well explored necropolises, settlement sites in western Serbia are merely underestimated. In the case of the Novi Pazar region, our knowledge is restricted to some multi-layered hillfort sites, whose poorly preserved stratigraphical sequence comprises First Iron Age material along with strata from earlier and later periods (Ljuština and Dmitrović 2021). However, the material confirmation of settlement activities can be treated as a testimony to the specific settlement strategy during the period, since it reveals some facts under no doubt. Aside from the shelter in the Smoluća cave, all other registered settlement sites can be defined as hillforts of modest size. The settlements were built in carefully chosen positions with restricted accessibility, above river courses or in the vicinity of important trade routes or crossroads. The hillforts are additionally protected by drystone walls.

Poor state of preservation of the settlement remains limits our knowledge to identification of period – and culture-sensitive portable

finds. Stylistic-typological and typo-chronological analysis of the finds provided information that some of the sites had been established as early as the 7th century BC and can be culturally tied to the Glasinac cultural milieu. Sporadic finds of pottery decorated in Basarabi style from Pazarište, the site of Gradina Ras, should be mentioned as indicators of connectivity with the north and north-east. Some of the settlements were living contemporaneously at least for a period, some bear traces of prolonged occupation during the 5th and 4th centuries BC. Some of the sites were settled later, not prior to the 5th century BC. Imports from the Greek and Hellenistic world confirmed good connectivity of the region with the south throughout the period 7-4th c. BC.

So far, nothing in context analysis has indicated a craft and/or trade centre, or a residential place of local elites. Architectural remains point to above-ground objects inside fortified space. In the case of Gradina Ras in Pazarište, some objects, e.g. pits with remains of daub and carbonized grains, are indicative of existence of dwellings from later prehistory. Moreover, prehistoric settlement activities are confirmed in the fortified suburbia of Ras and in a nearby cave, too. Based on these facts, it can be assumed that at least some of the hillforts also had their suburban zones of occupation.

No matter how modest current knowledge on the First Iron Age settlements is, the material remains do have potential to enlighten this sequence of the past in the future. Detailed analyses and publication of the excavated finds, supplemented by new excavations, should become the first and most important step during the next research period. Consequently, better visibility of later prehistory of the region will be achieved among archaeological experts and hopefully the general public.

Marija Ljuština
University of Belgrade, Faculty of Philosophy,
Department of Archaeology
E-mail: mljustin@f.bg.ac.rs

Bibliografie / Bibliography

- Babović, Lj. 1980b.** *Velika gradina, Pazarište, Novi Pazar – praistorijski lokalitet*, Arheološki pregled, 21 (1979), p. 42-43.
- Collis, J. 2003.** *The European Iron Age*. Routledge, London and New York.
- Dmitrović, K., Ljuština, M. 2020.** *The Abundance Revealing Status? First Iron Age Princely Necropolises in Western Serbia and their Relation to the Common Funerary Practice*, p. 103-113. In: S. Matei (Ed.), *Musaios XXIII: Bronze and Iron Ages in Eurasia: Rituals and Grave Goods as Possible Markers of the Social Identity of the Dead*. Proceedings of the 18th International Colloquium of Funerary Archaeology, Buzău (Romania), 17th-20th October 2019, Buzău.
- Иванишевић, В. 1988а.** *Рановизантијско утврђење на Хуму код Тутина*, Новопазарски зборник, 12, p. 5-12.
- Иванишевић, В. 1988б.** *Тројан-Јеринин град – праисторијско и античко утврђење*, Новопазарски зборник, 12, p. 159-160.
- Иванишевић, В. 1989.** *Античко утврђење на Тројану*, Новопазарски зборник, 13, p. 7-15.
- Иванишевић, В. 1990.** *Касноантичко утврђење на Златном камену код Новог Пазара*, Новопазарски зборник, 14, p. 7-17.
- Јевтић, М. 1983а.** *Keramika starijeg gvozdеног doba na centralnobalkanskom području*. Filozofski fakultet, Centar za arheološka istraživanja, Beograd.
- Јевтић, М. 1983б.** *Праисторијска градина на Шарском кршу код Дуге Пољане*, Новопазарски зборник, 7, p. 15-20.
- Јевтић, М. 1985.** *Резултати сондажних истраживања горњих праисторијских слојева у Смолућкој пећини код Тутина*, Новопазарски зборник, 9, p. 21-26.
- Јевтић, М. 1992.** *Налази Басараби културе у новопазарском крају*, Новопазарски зборник, 16, p. 7-16.
- Јевтић, М. 1996.** *О истраживању млађих праисторијских култура у новопазарском крају*, Новопазарски зборник, 20, p. 7-13.
- Јевтић, М., Ђорђевић, М. 1993.** *Early Iron Age Hillfort in Osaonica near Novi Pazar*, Starinar, n. s. XLII (1991), p. 27-39.
- Јевтић, М., Лјуштина, М. 2008.** *Some Thracian Elements from the Iron Age Tumular Graves in Novi Pazar Area (South-western Serbia)*, p. 38-56. In: V. Sîrbu, I. Sîngă (Eds.), *The Iron Gates Region during the Second Iron Age: Settlements, Necropolises, Treasures*. Editura Universitaria, Craiova - Drobeta-Turnu Severin.
- Калић, Ј., Мркобрад, Д. 1986.** *Утврђени комплекс на Градини код Постења (Нови Пазар)*, Гласник Српског археолошког друштва, 3, p. 205-208.
- Калић, Ј., Поповић, М. 1988.** *Кузмичево и Шароње у прошлости*, Рашка баштина, 3, p. 51-68.

- Калуђеровић, З. 1985.** *Истаживања Смолућке пећине 1984-1985. године*, Новопазарски зборник, 9, р. 5-18.
- Ljuština, M., Cvijetić, J. 2019.** *Notes on Ethnical Components in Forming Archeological Picture of Southwestern Serbia and Northern Montenegro in Prehistory and Early Roman Period*, Археологија і давня історія України, 2 (31)(2019), р. 83–91.
- Ljuština, M., Dmitrović, K. 2021.** *Remarks on Tumular Necropolises and „Invisible“ Settlements in Western Serbia in the First Iron Age – in print*
- Паровић-Пешикан, М. 1992.** *Једна мање позната група импортоване грчке керамике код нас*, Зборник Народног музеја, XIV-1, р. 337-348.
- Роровић, М. 1987.** *Južac kod Sopoćana: kasnoantičko utvrđenje, gradinsko naselje starijeg gvozdenog doba i srednjovekovna nekropola*, Arheološki pregled za 1986, р. 115-117.
- Поповић, М. 1995.** *Подручје средњовековне Глухавице – остаци насеља, некропола, црквина и трагови рударских радова*, Новопазарски зборник, 19, р. 69-88.
- Роровић, М. 1999.** *Tvrđava Ras*. Arheološki institut, Beograd.
- Премовић-Алексић, Д. 1984.** *Праисторијска градина на лок. Градац код Тутина*, Новопазарски зборник, 8, р. 5-9.
- Премовић-Алексић, Д. 2014.** *Археолошка карта Новог Пазара, Тутина и Сјенице*. Музеј „Рас“, Нови Пазар.
- Симић, З. 1987.** *Утврђење на Кулини у Рогатицу*, Новопазарски зборник, 11, р. 13-20.
- Vasić, R. 2003.** *Die Nadeln in Zentralbalkan (Vojvodina, Serbien, Kosovo und Makedonien), Prähistorische Bronzefunde, Abteilung XIII, Band 11*. Franz Steiner Verlag, Stuttgart.

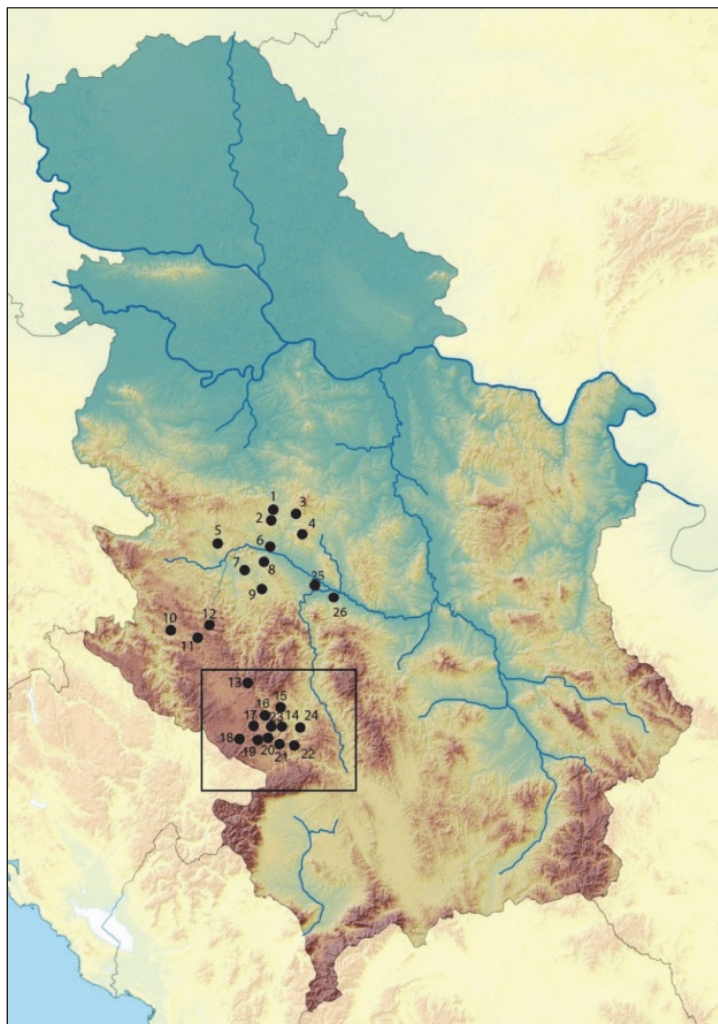


Fig. 1 - Hartă cu siturile de așezări din Epoca Fierului din sud-vestul Serbiei:/Map with Iron Age settlement sites in southwestern Serbia: 1 - Trijeska; 2 - Groblje in Brusnica; 3 - Jerinin grad in G.Crnuća; 4 - Sokolica in Ostra; 5 - Šengoljska gradina in Rasna; 6 - Živanića put in Baluga; 7 - Liška Čava in Lis; 8 - Gradina in Grab (Jelica); 9 - Gradina in Vučkovića; 10 - Greblje in Mažići; 11 - Rastovlje in Čelice; 12 - Pljosna stijena in Radoinja; 13 - Šarski Krš in Šare; 14 - Gradina Ras in Pazarište; 15 - Šaronjska Gradina in Šaronje; 16 - Gradina in Osaonica; 17 - Kulina in Rogatac; 18 - Jerinin Grad on the Trojan hill in Krnja Jela; 19 - Golać-Stolovi in Crnoča; 20 - Smoluća cave in Smoluća; 21 - Gradac in Tutin; 22 - Krš in Zlatni Kamen; 23 - Južac in Gračane; 24 - Gradina Ras in Postenje; 25 - Iznad Luke in Konarevo; 26 - Crkvine in Kovanluk (modified after Ljuština and Dmitrović 2021)



Fig. 2 - Pazarište, situl de la Gradina Ras, vedere dinspre nord-est
(foto: V. Ljuština) / Pazarište, the site of Gradina Ras, view from north-east
(photo: V. Ljuština)

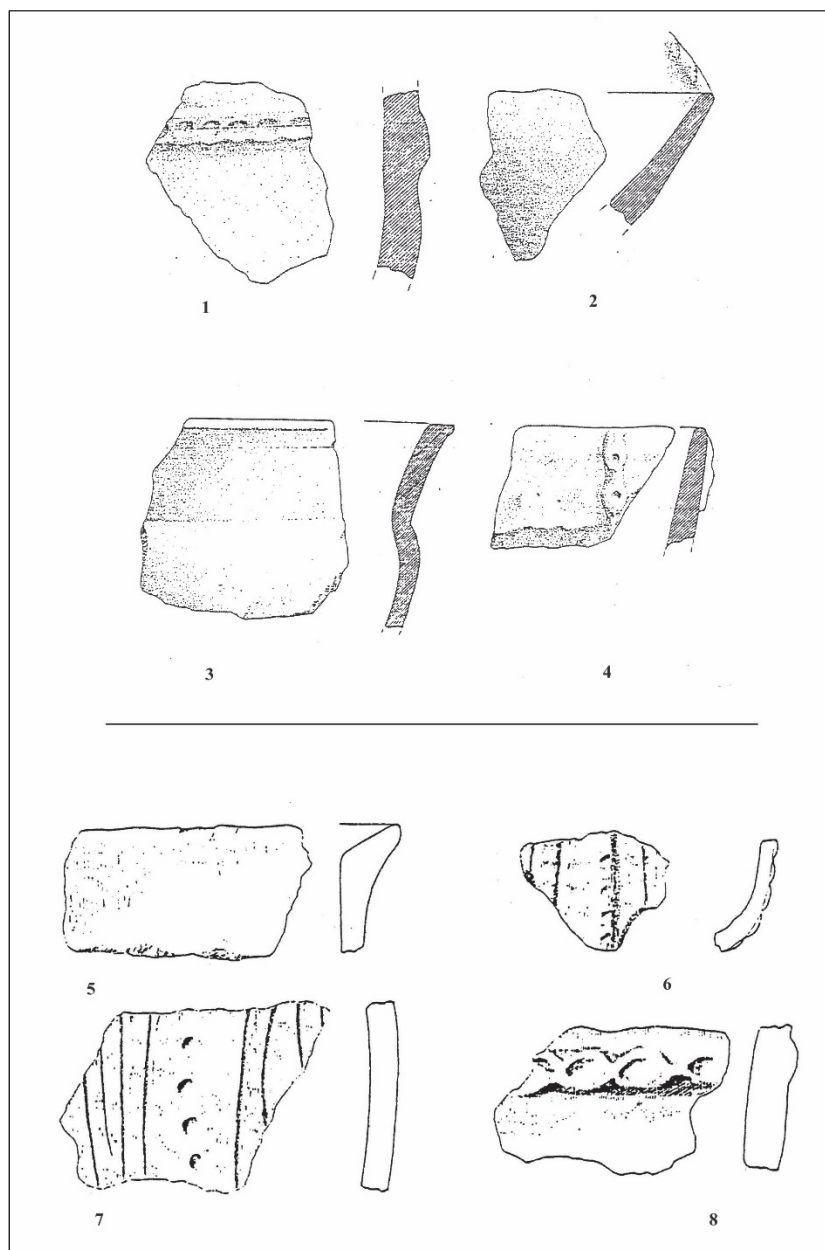


Fig. 3 - Ceramică din Epoca Fierului din: Crnoča, situl Golać-Stolovi (1-4) (după Jevtić 1983a); și Smoluća, peștera Smoluća (7-8) (după Јевтић 1985) / Iron Age pottery from: Crnoča, the site of Golać-Stolovi (1-4) (after Jevtić 1983a); and Smoluća, the Smoluća cave (7-8) (after Јевтић 1985)

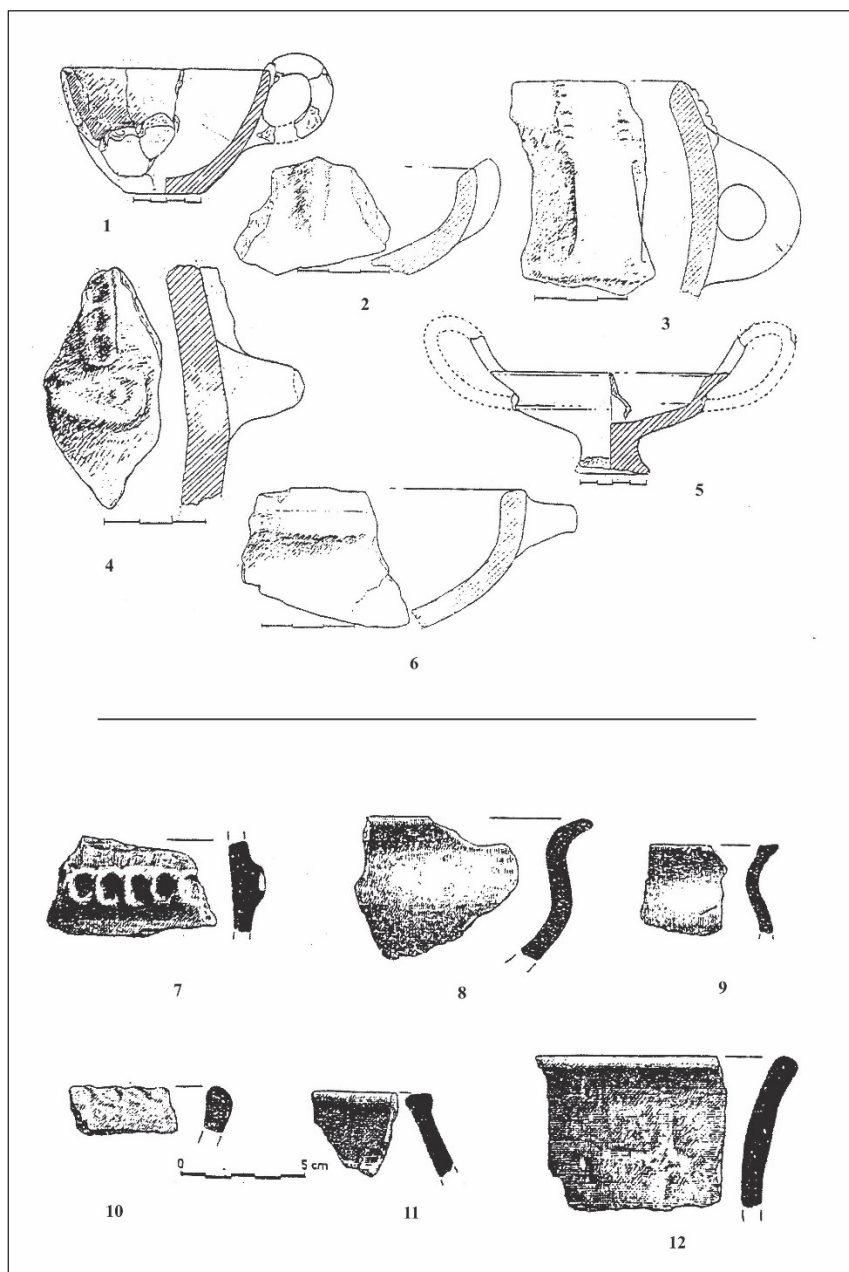


Fig. 4 - Ceramică din Epoca Fierului din: Šare, situl Šarski Krš (1-6) (după Јевтић 1983b); și Šaronje, situl Šaronjska Gradina (7-12)(după Калић и Поповић 1988) / Iron Age pottery from: Šare, the site of Šarski Krš (1-6) (after Јевтић 1983b); and Šaronje, the site of Šaronjska Gradina (7-12) (after Калић and Поповић 1988)

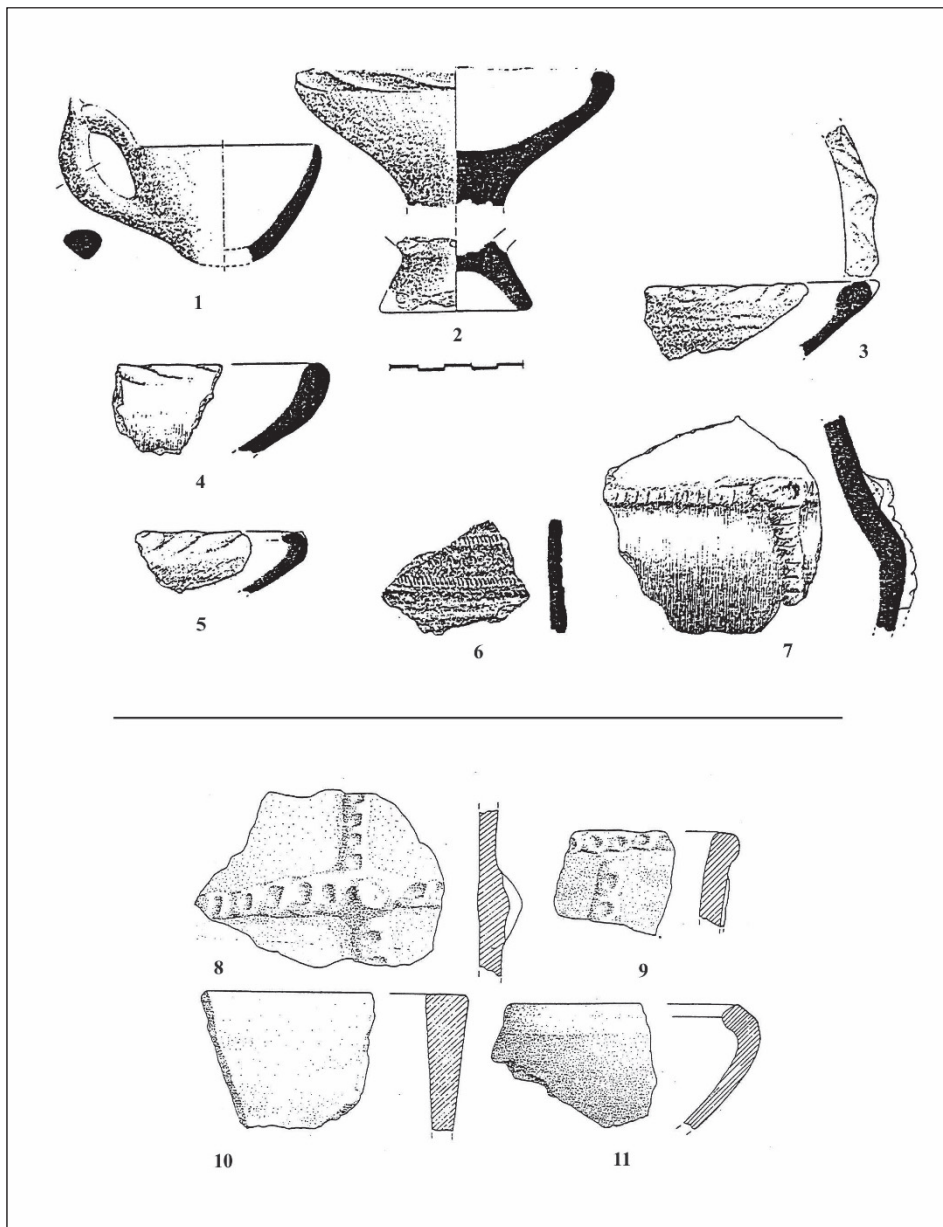


Fig. 5 - Ceramică din Epoca Fierului de la: Pazarište, situl Gradina Ras (1-7) (după Popović 1999); și Spuzanići, lângă Sebečevo, locul unde se află Velika Gradina (8-11) (după Jevtić 1983a) / Iron Age pottery from: Pazarište, the site of Gradina Ras (1-7) (after Popović 1999); and Spuzanići near Sebečevo, the site of Velika Gradina (8-11) (after Jevtić 1983a)

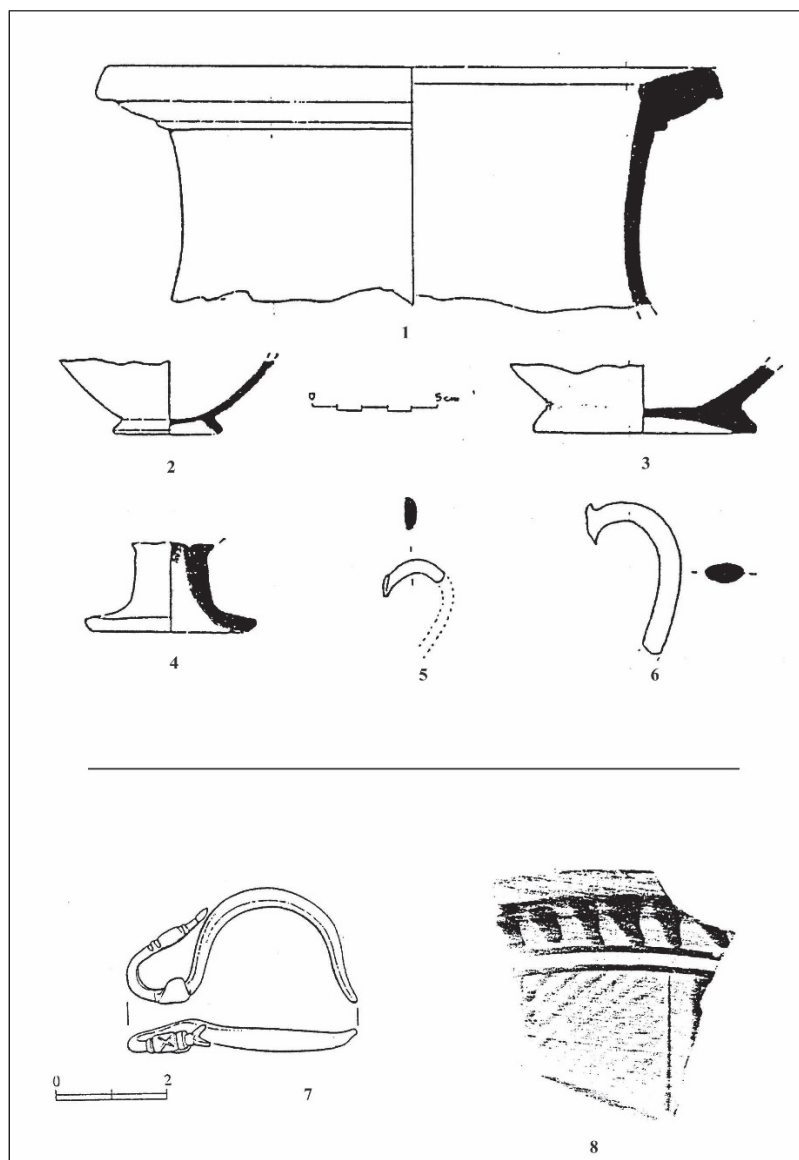


Fig. 6 - Ceramică din Epoca Fierului de la Tutin, situl de la Gradac (1-6) (după Premović-Alexi 1984); fibulă de bronz de la Gračane, situl de la Južac (7) (după Popović 1987); un fragment de vas din clasa Sfântul Valentin din Postenje, situl Gradina Ras (8) (după Parović 1992) / Iron Age pottery from Tutin, the site of Gradac (1-6) (after Премовић-Алексић 1984); bronze fibula from Gračane, the site of Južac (7) (after Popović 1987); a fragment of vase of the Saint Valentin class from Postenje, the site of Gradina Ras (8) (after Паровић-Пешикан 1992)