

ЗГРАДА ДОМА РАТНИХ ИНВАЛИДА (1933–1935) У БЕОГРАДУ: остварење архитекте Димитрија М. Лека

Категорија чланка: оригинални научни рад

Апстракт: Зграда Дома ратних инвалида (1933–1935) представља једно од најзначајнијих остварења истакнутог архитекте и универзитетског професора Техничког факултета у Београду Димитрија М. Лека. Како би у целости био сагледан и препознат вишеструки значај овог објекта, уважавајући претходне историографске доприносе, циљ рада јесте проширивање и употпуњавање анализа о згради Дома ратних инвалида, где ће, уз темељиту анализу процеса пројектовања, бити сагледан и њен положај на међуратној архитектонској сцени Београда, као и шири друштвено-историјски значај здања.

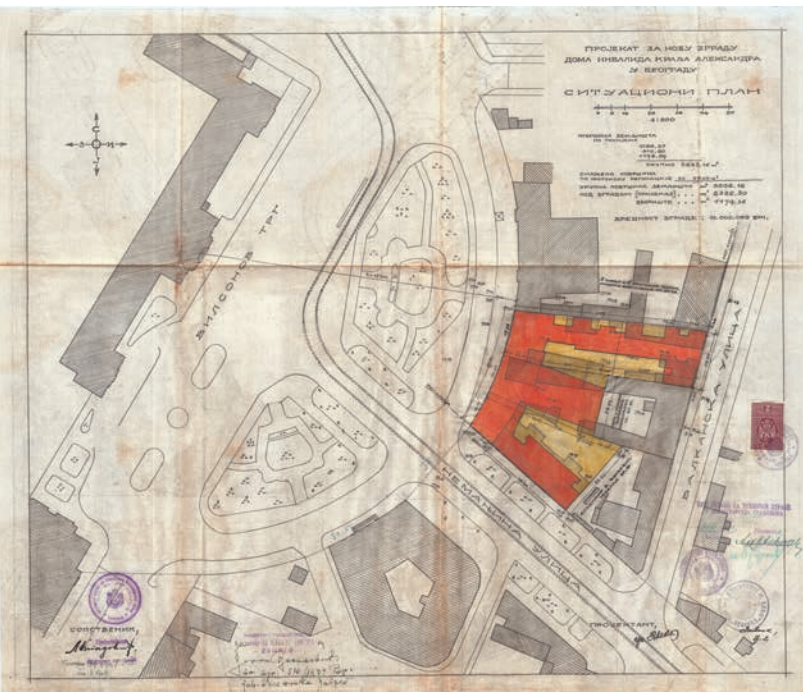
Кључне речи: академизам, архитектура, Димитрије М. Леко, Дом ратних инвалида, модернизам

Увод

Смештена на Савском тргу, зграда Дома ратних инвалида изграђена је у периоду од 1933. до 1935. године и репрезентује хетерогене стилске токове архитектуре четврте деценије двадесетог века. Ово здање представља једно од најзначајнијих остварења Димитрија М. Лека, истакнутог архитекте и универзитетског професора Техничког факултета у Београду. О доприносима архитекте Димитрија М. Лека архитектонско-урбанистичкој историји Београда писано је у више наврата,¹ а пажња је посвећивана и објекту Дома ратних инвалида.² Већ 1936. године, анализирајући распоред просторних јединица, врсту коришћених материјала и техника приликом подизања овог објекта, арх. Драгутин Маслаћ осветљава техничке аспекте изградње овог здања. Љиљана Милетић-Абрамовић у магистарском раду 1998. године указује на значај објекта у оквиру београдске монументалне архитектуре, док га Горан Половина валоризује 2009. у контексту транзитивних форми београдске међуратне архитектуре. Анализу објекта у контексту рецепције ар декоа у српској архитектури извео је Милан Просен у својој докторској дисертацији 2014. године. Техничка документација о процесу изградње овог значајног здања чува се у Историјском архиву Београда, као и у приватној заоставштини архитекте Димитрија М. Лека, о којој

1 У домаћој научној историографији животом и делом архитекте Димитрија М. Лека бавило се више истраживача. Међу њима издвајамо радове: Manević 1980: 33–38; Merenić 1986: 91–96; Милетић-Абрамовић 1998; Вујовић 2003: 243; Voganović 2005: 905–906; Маневић 2008: 220–224; Михајлов 2012: 111–126; Просен 2014: 257–258.

2 О Дому ратних инвалида посебно издвајамо радове: Маслаћ 1936: 189–195; Милетић-Абрамовић 1998: 61–63, Половина 2009: 50–51, Просен 2014: 257–259.



1. Ситуациони план зграде Дома ратних инвалида
1. Situational plan of the building of the Home for War Invalids

се стара архитекта Александар Леко.³ Уважавајући претходне историографске осврте, тежимо допринети целовитијем разумевању историје изградње зграде Дома ратних инвалида, као и проширивању и употпуњавању анализа архитектонске концепције ове палате.

Положај ратних инвалида у Краљевини Срба, Хрвата и Словенаца/ Краљевини Југославији

Први светски рат донео је огромне материјалне, културне и демографске губитке, постављајући велике изазове пред бројне европске земље, међу којима се налазила и новооснована Краљевина Срба, Хрвата и Словенаца. Једна од последица Првог светског рата била је и појава великог броја ратних инвалида (Петровић 2002: 49).

Ратни инвалиди су се одмах по повратку у Београд сусретали са вишеструким одбијањем приликом покушаја да пронађу посао и пребивалиште, те их је таква маргинализација од друштва довела до егзистенцијалне кризе (idem 2007: 87). Вишеструка дискриминација ове групе људи била је производ утемељених предрасуда о инвалидима, о којима се размишљало у контексту неспособности, чак и сувишности постојања инвалидске популације (idem: 2001: 21; 2003: 25). Стога је група активнијих инвалида већ 1919. године одлучила да образује Одбор ратних инвалида, а 1920. и Удружење ратних инвалида

3 Срдачно се захваљујем арх. Александру Леку на љубазном уступању документације на увид.

(УРИ), једно од најзначајнијих инвалидских удружења у међуратном периоду. Циљ тог удружења било је пружање правне, материјалне и моралне подршке инвалидима, као и допринос њиховој интеграцији у друштво. УРИ је у значајној мери допринело побољшању социјалног положаја ратних инвалида (idem 2002: 48).

Видовданским уставом из 1921. држава је преузела бригу о стручном усавршавању инвалида како би се оспособили за самостално привређивање, а признала им је и право на државну помоћ (ibid.: 48). Ратни инвалиди добили су право првенства приликом запошљавања у јавним службама, а упркос постојању оштрих казни за њихово непрописно отпуштање, оно је било веома честа пракса (ibid.: 51, 57).

Први инвалидски закон донет је тек 1925. године, а његове рестриктивне економске одредбе донеле су разочарање популацији с инвалидитетом (idem 2001:24). Осим малих сума новца, које нису биле довољне ни за издржавање појединаца, континуитет у исплаћивању потпора није постојао (idem 2007: 100). Наредни Закон о инвалидима, донет 1929. године, довео је до још неповољнијих услова и драстичног смањења броја признатих ратних инвалида. Сви инвалиди чија инвалидност није била директна последица рањавања у рату, као и они чије је оштећење било мање од 20 одсто, нису имали право на било какве бенефиције (idem 2007: 102). Уз познату праксу посленика медицинске струке да тенденциозно тешке ратне инвалиде смештају у лакше категорије инвалидности, постојао је велики број ратних ветерана са значајним оштећењима, којима је одузето право на било какву материјалну потпору и који су били препуштени сами себи (ibid.: 112).

Континуираним залагањем УРИ, 1936. године један део дискриминисаних жртава рата поново је обухваћен државном социјалном заштитом (idem 2003: 25, 27). Ипак, упркос постепеном повећању броја људи који су имали право на инвалидску потпору, до Другог светског рата положај инвалида у Краљевини Југославији био је на ивици егзистенције, а спор развој социјалне политике био је одраз незаинтересованости југословенске политичке елите за маргиналне социјалне групе.

Прве иницијативе за изградњу зграде Дома ратних инвалида

Идеја о формирању објекта који би представљао решење за смештај великог броја егзистенцијално угрожених ратних инвалида јавила се још на почетку треће деценије двадесетог века у оквиру УРИ (Аноним 1932а: 7). Већ 1923. године, Божидар Недић, председник Удружења инвалида, изборио се за аудијенцију код краља Александра Првог Карађорђевића, који му је дао обећање да ће обезбедити значајан прилог за подизање инвалидског дома у Београду (Петровић 2007:180). Ипак, услед лоше материјалне ситуације у држави, као и због недостатка иницијативе државних власти, до изградње дома за ратне инвалиде није дошло још читаву једну деценију.

Прва значајнија иницијатива за изградњу Дома ратних инвалида у Београду остварена активним залагањем Инвалидског удружења Краљевине СХС, које је посредством Удружења југословенских инжењера и архитеката 1928. расписало конкурс за израду идејне скице за инвалидски дом у Београду.⁴ Конкурсом, који је био општејугословенски, било је предвиђено да се објекат изгради на земљишту које је општина града уступила Удружењу инвалида, а које се простирало на падини Малог Калемегдана. Чланове Оцењивачког суда чинили су Јанко Шафарик и Светислав Путник, архитекти из Београда, Мартин Пилар, архитекта из Загреба, и Петар Лазаревић, пуковник и новинар, председник Главне управе Удружења инвалида (Аноним 1928а: X). У домаћој историографији исход тог конкурса још увек није расветљен, а будућа истраживања ће темељније сагледати његов укупан ток.

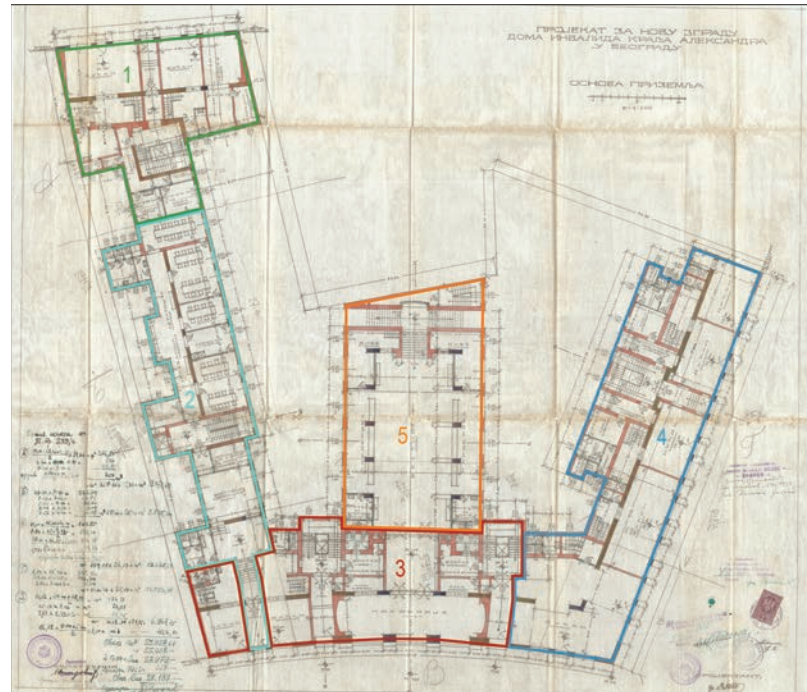
Током прослављања десетогодишњице пробоја Солунског фронта 7. октобра 1928. године освећен је темељ инвалидског дома на Малом Калемегдану (Аноним, 1928б: 5; Аноним 1928в: 4). С обзиром на неповољну материјалну ситуацију, након освећења темеља изградња дома није настављена.

Тек када је 7. септембра 1932. Министарски савет, на предлог министра социјалне политике и народног здравља, дао овлашћење да се Фонд за војне инвалиде употреби за подизање инвалидског дома, идеја о изградњи дома поново је актуелизована (Аноним 1932б: 5). Питање локације опет је било отворено. Одустало се од првобитне замисли да се зграда Дома ратних инвалида подигне на земљишту уступљеном од београдске општине на Малом Калемегдану, сматрајући да је то место превише удаљено од центра града, те неподесно за инвалиде, али неадекватно и у погледу рентабилности зграде (Аноним 1932а: 7). Како је било замишљено да Средишњи одбор УРИ управља објектом, он је имао обавезу и да га одржава, те је издавање просторних целина у оквиру зграде било неопходно.

Неколико локација било је у оптицају за смештање зграде дома инвалида. Једна од њих налазила се на углу Улице краља Александра и Хартвигове улице (данас Београдска улица) – на простору старог Тркалишта (Аноним 1932в: 4), док је друга обухватала велики плац на једном од истакнутијих тргова престонице, Вилсоновом тргу (данас Савски трг),⁵ прекопута Железничке станице. Општински суд је убрзо донео одлуку да се УРИ за подизање инвалидског дома уступи простор прекопута

4 Распис конкурса из 1928. године за инвалидски дом налази се у заоставштини арх. Д. М. Лека, у поседу арх. А. Лека.

5 Развој простора Вилсоновог трга почиње осамдесетих година 19. века, са постепеним насипањем Баре Венеције, а значај овог дела града нагло расте изградњом зграде Железничке станице (1884). Француски архитекта Едуард Леже уређује простор трга 1911. године „убодом шестара у улаз зграде Железничке станице и описивањем кружне линије пречника 120 метара“ (Максимовић 1983: 66). Услед ових измена убрзо је срушена стара и изграђена нова зграда хотела Петроград (1912), а затим су подигнуте и зграде Поште 2 (1929), Округног уреда за осигурање радника (1932), као и Дома ратних инвалида (1934). Овај простор постепено постаје један од истакнутијих урбаних целина престонице.



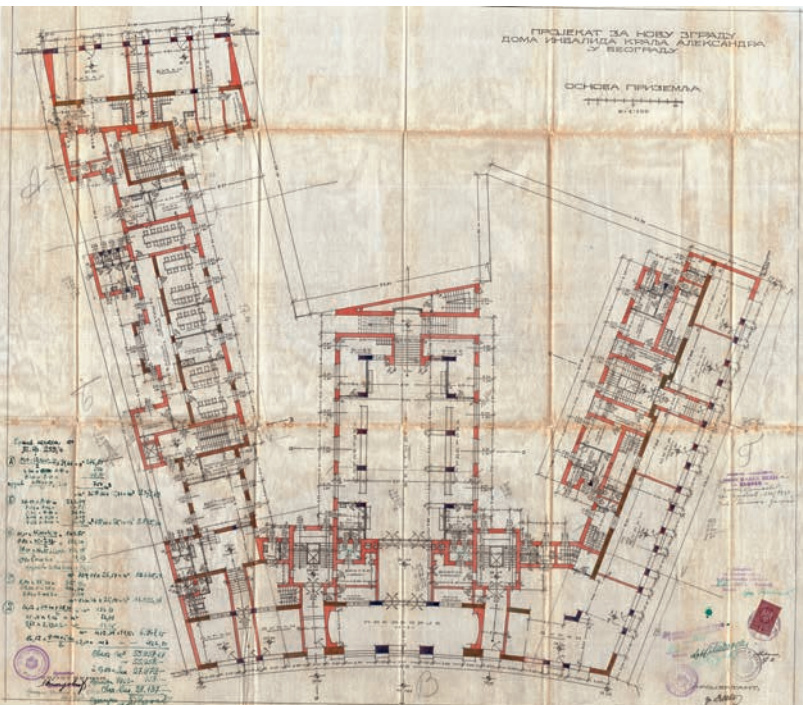
2. Приказ функционалних целина у згради Дома ратних инвалида
2. View of functional units in the building of the Home for War Invalids

Железничке станице, на углу Немањине, Вилсоновог трга и Балканске улице (Аноним 1932а: 7). Та локација била је врло повољна за изградњу инвалидског дома. Ратни инвалиди који би због обављања одређеног посла долазили у престоницу из других делова краљевине одмах би са Железничке станице имали могућност да приступе дому. Истовремено, тако репрезентативном локацијом зграде држава је тежила да представи друштву како има ангажован однос према ратним инвалидима. Зграда Дома ратних инвалида, постављена у центру града, представљала би споменик националним херојима за поднете жртве у стварању југословенске државе и уједињења Јужних Словена.

Конкурс за зграду Дома ратних инвалида (1933)

Државни одбор за подизање Дома инвалида, формиран 20. септембра 1932. године решењем Министарства социјалне политике и народног здравља, у циљу формирања најадекватнијег решења за зграду Дома инвалида расписао је конкурс 30. маја 1933. године (Аноним 1933б: IV).⁶ Конкурс је био општејугословенски, те је учешће омогућавао свим дипломираним архитектама – држављанима Краљевине Југославије. Стил грађевине био је слободан, али је неопходно било да се архитекти приликом формирања идејних пројеката придржавају буџета којим је Државни одбор располагао, а који је

6 Више о конкурсима у југословенској архитектури међуратног периода в.: Baylon 1975: 10–13; Којић 1979: 199–259.



3. Основа приземља зграде Дома ратних инвалида
3. Layout of the ground floor of the Home for War Invalids



4. Зграда Дома ратних инвалида
4. The building of the Home for War Invalids

обухватао 12.000.000 динара. Чланови Оцењивачког суда били су Антоније Вилдовић, председник Државног одбора за подизање Дома ратних инвалида, Божидар Недић, председник Средишњег одбора УРИ, Петар Поповић, архитект начелник Министарства грађевина у пензији, Драгутин Маслаћ, архитект, инспектор Министарства грађевина, Драгиша Брашован, архитект.

Планирана је изградња објекта који би представљао склониште ратних инвалида и ратне сирочади, док би истовремено представљао и споменик националним херојима који су жртвовали своје животе зарад формирања југословенске државе. Услед атрактивне локације прекопута Железничке станице, зграда је требало да допринесе репрезентативнијем приступу у Београд, градећи јединствену визуелну целину Вилсоновог трга, а својом висином не одступајући значајно од суседне зграде Окружног уреда.⁷ На конкурс, на који се пријавило 69 учесника, прва награда није додељена, али уручене су две друге и две треће награде, као и једанаест откупа (Аноним 1933а: 7). Друге награде освојили су архитект Петар Гачић из Београда и архитектонски тим који су чинили Велимир Јанички, Рудолф Кунст и Стјепан Јинтер из Загреба. Треће награде додељене

7 Према распису конкурса из 1933. године, смештеном у заоставштини арх. Д. М. Лека, у поседу арх. А. Лека; Пројекат за објекат Окружног уреда за осигурање радника (1929–1932) извео је хрватски архитекта Лавослав Хорват, али је њега касније у значајној мери изменио архитекта Петар Гачић. Тренутни назив објекта је Специјална болница за лечење цереброваскуларних обољења *Свети Сава*.

су пројекту који су израдили архитекти Андреја Папков и Велимир Гавриловић, као и пројекту архитеката Маријана Хабарлеа и Влајка Јанића из Загреба (Аноним 1933а: 7). На том конкурс рад архитектке Димитрија М. Лека је откупљен.⁸ Осим његовог конкурсног рада, познато је још неколико идејних решења са конкурса. Креативно решење са истакнутим декоративним стубом са скулптуром, позиционираним уз угао објекта, архитекте Миладина Прљевића, откупљено је на конкурс.⁹ Пројекат архитектонског тандема Рајка Татића и Јована Ранковића предлагао је да дом буде формиран од две засебне грађевине повезане колонадом,¹⁰ док је решење архитектке Милана Злоковића представљало геометризовани, потпуно прочишћени кубус са конвексно залученом главном фасадом, која је доприносила креирању експресивне форме објекта.¹¹

Након окончаног конкурса за израду идејне скице, Државни одбор усвојио је на својој седници од 30. септембра 1933. понуду архитектке Димитрија М. Лека, ванредног професора Универзитета у Београду.¹² Димитрије М. Леко је својим доприносима

8 Информација на основу животописа арх. Димитрија М. Лека (Заоставштина Д. М. Лека).

9 Пројекат се чува у Заоставштини Миладина Прљевића у Музеју науке и технике. Више о овом пројекту в. Просен 2014: 307–308.

10 Више о овом конкурсном раду в. Михајлов 2013: 91–92.

11 Пројекат се чува у Музеју града Београда, а представљен је на сајту Фондације Милан Злоковић. Више информација о овом конкурсном раду в. <https://www.milanzlokovic.org/projekat/dom-invalida-na-malom-kalemegdanu/>.

12 Према документацији о изградњи зграде Дома инвалида, смештеној у Заоставштини Д. М. Лека.

на пољу архитектуре, теорије и критике оставио дубок траг на југословенској уметничкој сцени. Високо образовање стекао је школујући се на Техничком факултету у Београду и Високој техничкој школи у Карлсруеу.¹³ Систем пројектовања, изграђен на академском образовању, успео је да примени у свим владајућим тенденцијама времена (Мишић 2019: 146), чиме је завредео положај једног од најаутентичнијих представника академизма у међуратном периоду.

Својим пројектом архитекта Леко је изузетно вешто одговорио на захтеве конкурса, ипак, директно истицање елемената који су довели до фаворизовања његовог решења у односу на остала награђена решења тренутно није могуће, с обзиром на то да још увек нису познати сви награђени и откупљени радови са тог конкурса.¹⁴ Дефинитивну скицу архитектуре Лека Државни одбор усваја 4. новембра 1933, када почиње и израда коначног пројекта, завршеног 28. фебруара 1934. године (ИАБ Ф2-14-1934). Радови на изградњи објекта су започети су 24. априла 1934, а посао је уступљен предузећу *Марин Безић* из Загребa. Приликом свечаности поводом освећења темеља инвалидског дома, одржане 29. јуна 1934, у темеље је узидана повеља коју је својеручно потписао краљ Александар Карађорђевић (Аноним 1934: 4). Први део радова окончан је 30. новембра 1934. године, а завршне радове извело је предузеће *Петровићи*. Зграда је завршена 18. септембра 1935, а већ 22. септембра исте године свечано је освећен објекат који је понео име краља Александра (Аноним 1935а:5; Аноним 1935б:6).

Зграда Дома ратних инвалида у Београду

Здање Дома ратних инвалида, изграђено на парцели површине 3.506,16 метара квадратних, налази се између Вилсоновог трга и Немањине улице и једним својим делом излази на Балканску улицу (сл. 1). Складно повезујући одлике академизма и модернизма, оно представља један од најзначајнијих пројеката

13 Године 1905. Леко уписује студије архитектуре на Техничком факултету Универзитета у Београду. Након два семестра одлази у Немачку, где се уписује на архитектонско одељење Техничке високе школе у Карлсруеу, а након четири семестра и положеног припремног испита, 1908. године враћа се у Београд, где наставља студије седмог и осмог семестра на Техничком факултету. У јесен 1909. враћа се у Карлсруе, где остаје до дипломирања у јулу 1912. године, након чега се поново враћа у Београд. Од 1913. до 1933. био је запослен у Министарству грађевина, где је напредовао од положаја подархитекте до саветника четврте групе првог степена. Своје практично знање преноси у веома успешан педагошки рад 1933, када бива постављен на позицију ванредног професора Архитектонског одсека Техничког факултета Универзитета у Београду. Од 1946. имао је статус редовног професора, а у периоду од 1954. до 1956. био је и декан Архитектонског факултета Универзитета у Београду (према аутобиографским белешкама Д. М. Лека). Више о животу и делу Д. М. Лека в. Абрамовић-Милетић 1998.

14 Истицање елемената који су довели до одабира Лековог пројекта захтевало би компаративну анализу функционалних и стилских карактеристика сваког награђеног и откупљеног рада у односу на захтеве инвеститора, као и компаративну анализу процене трошкова сваког пројекта. Будућа истраживања ће подробије осветлити ток тог конкурса.



5. Главна фасада Дома ратних инвалида
5. The main facade of the Home for War Invalids

архитекте Лека. Вешто конципиран, овај монументални објекат је обједињавао широк спектар функционалних целина – пансионат за децу инвалида, свратиште инвалида, пословне просторе УРИ, просторије репрезентативне намене, велики број станова, бироа, дућана и магацина. Здање се састоји од сутерена, приземља, мезанина, четири спрата и таванског простора.

Основа објекта изведена је од три тракта различитих дужина, који прате трапезасти облик плаца, а повезује их крило постављено паралелно према Вилсоновом тргу. Сваки од трактова намењен је различитим функцијама. Здање је према намени, па и у конструктивном погледу, подељено на пет делова (сл. 2). У најдужем тракту, смештеном између Балканске улице и Вилсоновог трга, налазе се пансионат за децу инвалида и свратиште за инвалиде. Ове две функционалне целине потпуно су одељене, те је овај тракт анализиран кроз два посебна дела.

Први део објекта обухвата крило окренуто ка Вилсоновом тргу. Тај простор се састоји из сутерена, приземља, мезанина и четири спрата, и доминантно је служио за издавање, како би Удружење ратних инвалида имало довољно прихода да одржава дом. Изузетак су представљале канцеларије УРИ и стан управника дома, смештени на првом спрату.

Кроз репрезентативни главни улаз ступало се у предворје, које је даље водило у вестибил (који припада крилу у дворишту) (сл. 3). На главној фасади постављена су и два улаза за станове, бироа и канцеларије УРИ, смештене на првом спрату. У приземљу су се налазила и три дућана, која су имала посебне улазе. Дућани су били степеништем повезани са сутереном, где су се налазили магацини и подруми за дрва. Мезанин овог дела објекта обухватао је два мања бироа и две дућанске галерије. На првом



6. Декоративни рељеф на Згради Дома ратних инвалида
6. Decorative relief on the building of the Home for War Invalids

спрату постављен је пространи стан управника дома,¹⁵ канцеларије УРИ и сала за седнице тог удружења. Други, трећи и четврти спрат обухватили су по један стан од две собе, бројне бирое и канцеларије. На тавану се налазио стан за машинисту, перионица, оставе и простор за сушење веша.

Друга целина обухвата тракт према Немањиној улици и њена намена била је искључиво рентирање. Тракт обухвата сутерен, приземље, мезанин и четири спрата. У приземљу се налазе два мања стана, чији улаз је одвојен од дућана, којих у приземљу има четири. Они су повезани са сутереном, у коме су смештени дућански магацини и подруми за дрва. У мезанину су смештене дућанске галерије и још два стана. Виши спратови обухватају по два пространа стана од три собе (са терасама), док је на тавану смештена мала соба за лифт, перионица, оставе и просторије за сушење веша.

Трећи део обухвата целину према Балканској улици и он је углавном био намењен пансионату деце ратних инвалида. Са главног улаза из Балканске улице дугачким ходником стиже се до степеништа позиционираног око лифта. Њима се даље приступа вишим спратовима на којима је био смештен пансионат. На овој страни објекта постављен је и колски пролаз који води у двориште зграде. У приземљу су биле смештене две собе за послугу, као и два пространа дућана, која су имала засебне улазе. Дућани су посебним степеништима повезани са сутеренским простором, где се налазе дућански магацини, перионица, сушионица, глачаоница и подруми пансионата. На првом спрату смештене су

соба за посете, трпезарија пансионата, успрема и оставе. Други и трећи спрат претежно су намењени за спаваонице мушких и женских питомаца. Распоред просторија на оба спрата у потпуности је исти, други спрат је резервисан за девојчице, а трећи за дечаке. На спратовима се, поред спаваоница, налази и по једна соба за дежурног васпитача, изолациона соба, тоалет, простор за тушеве, као и просторија за послугу. На четвртом спрату смештен је репрезентативни стан управника пансионата, коме се приступало директно са степеништа, као и стан за васпитача.¹⁶ На тавану је смештена мала соба за лифт, остава и простор за сушење веша.

У другом делу овог крила, између Вилсоновог трга и Балканске улице, потпуно одвојено од пансионата за децу, било је смештено свратиште инвалида, које представља четврту целину објекта. Оно је решило проблем привременог боравка ратних инвалида, чланова УРИ, у престоници. Њима је овде био омогућен бесплатан смештај са исхраном, ограничен на три дана месечно, али са могућим продужењем боравка (Петровић 2007: 181). У сутерену су били смештени простори за подрум и оставу, перионица, три собе за послугу, као и кухиња и успрема, повезане ручним лифтом са трпезаријом у приземљу. Улаз у свратиште био је са Вилсоновог трга, где се дугачким ходником приступало степеништу које је даље водило у вестибил свратишта. У приземљу су се налазили и тоалети, просторија за администрацију, просторија за послугу, као и велика и мала трпезарија, лифтом повезане са кухињом у сутерену. Од првог до

¹⁵ Стан управника је обухватао предсобље, хол, две собе, терасу и све неопходне помоћне просторије.

¹⁶ Стан управника пансионата обухватао је предсобље, хол, две собе, неопходне помоћне просторије и степениште за таван. Стан за васпитача био је просторно дефинисан исто као стан управника пансионата (али без хола).



7. Зграда Дома ратних инвалида
7. The building of the Home for War Invalids

четвртог спрата биле су смештене собе за становање, а сваки спрат имао је и по једно купатило, простор за тушеве и читаоницу. Планирано је да официри буду смештени у собама са по два, а подофицири у собама са по четири кревета (loc. cit.) На четвртом спрату била је смештена и амбуланта свратишта. Таван су чинили соба за лифт и простор за сушење веша.

Пети део објекта чини дворишни тракт. Репрезентативне функције, он обухвата сутерен, приземље, високи први спрат и делимичан други спрат са великом терасом. У сутерену се, поред простора за котлове и оставе за угљ, налазио и простор за штампарију Удружења, као и споредно степениште за салу и терасу на првом спрату. У приземљу је репрезентативни вестибил са два симетрично постављена бифеа, као и монументално степениште, којим се приступало пространој свечаној сали на првом спрату. На првом спрату се налази и кабина за биоскопску апаратуру. Поред уобичајених места у сали, истиче се почасна ложа, висински истакнута, као и подијум, постављен на крају сале.¹⁷

У ентеријеру Дома ратних инвалида посебно се истицао улазни вестибил, који је у историографији

оцењен као простор „изванредних пропорција са нешто сниженом таваницом, која даје пријатну интимност овом, иначе великом простору” (Минић 1964: 50), док је сала на спрату истицана због импресивне акустичности (Абрамовић-Милетић: 68).

У складу са образовањем и стваралачким афинитетима архитекте Лека, основа пројекта одражава поштовање академских начела. Парцела на којој је објекат изведен онемогућила је симетричност крила овог здања, али организација просторних јединица прати принципе симетрије. Овај веома слојевит пројекат, иако наизглед претерано комплексан, заправо је у суштини врло функционалан. Обједињене у једном здању, али потпуно одвојене различитим улазима и вертикалним комуникацијама, бројне целине разноликих функција репрезентују промишљен одговор архитекте на комплексан захтев УРИ. Уколико се анализира програм за изградњу нове зграде инвалидског дома, расписан конкурсом 1933. године,¹⁸ јасно је да је архитекта Леко изванредно одговорио на све захтеве УРИ, уносећи само најситније измене. Тако вешта концепција захтевног програма резултат је Лековог вишегодишњег експериментисања

17 Детаљан технички опис пројекта, настао у току изградње Дома, чува се у документацији арх. А. Лека.

18 Програм конкурса за Дом инвалида из 1933. године налази се у поседу арх. А. Лека.

са типом објекта који обједињује више функционалних целина различитих намена. Рад на оваквим објектима започео је са пројектом Официрског дома у Скопљу (1920), а наставио кроз пројекте палате Савеза набављачких задруга државних службеника (1927), зграде Чиновника поштанске штедионице (1929) и пројекта за блок породице Крсмановић (1931), да би најсложенији пројекат оваквог типа извео 1933, радом на изградњи зграде Дома инвалида (*ibid.*: 84).

Фасадна платна одражавају стилска кретања заступљена на југословенској архитектонској сцени тридесетих година двадесетог века. Визуелни идентитет објекта, заснован на стапању академских и модернистичких начела, истовремено репрезентује и монументализам.¹⁹

Фасадна платна трактова, обрађена применом вештачког и природног камена, у потпуности су обликована регулационим линијама око парцеле. Благо конкавно прочеље главне фасаде прати облик круга Вилсоновог трга, док је равна површина бочне фасаде резултат правца протезања Немањине улице (Половина 2009:51) (сл. 4). Здање се састоји од сутерена, приземља, четири спрата и таванског простора. Приземна зона оживљена је снажним, полукружним отворима. Осовина композиције је на оси симетрије конкавне фасаде, у којој је постављен улаз, иза претпростора, наглашених луковима и јарболима за заставу (*loc. cit.*). Различитост отвора приземне зоне указује на различите функције целина објекта. Динамичном односу маса пуног и празног, оствареног у приземној зони монументалним пролазним луковима, супротставља се миран и уједначен однос маса фасадног платна виших зона. Лукови, иза којих су смештени улази у приземљу, доприносе игри светлости на фасади, што је био један од захтева конкурса. У осовинама полукружних отвора, на свим спратовима смештени су готово истоветни, правоугаоно решени прозорски отвори. Ритам прозорских отвора у потпуности је уједначен, а простори између првог и другог, као и другог и трећег спрата попуњени су парпетима са ненаметљивом кружном декорацијом. Прозори ова три спрата визуелно су обједињени постављањем у заједничке плитке нише. Том вертикалном акценту централног дела фасаде супротставља се хоризонталност зоне четвртог спрата, оформљене применом подеоног венца, као и смештањем рељефних медаљона у просторе између прозора спрата. Хоризонталност горњих зона потенцирана је и у једноставном и масивном фасадном делу таванског простора. Снажна доминација пуних маса ове зоне над отворима резултирала је визуелном затвореношћу и монолитношћу (сл. 5).

Потпуна прочишћеност зидних равни, заснована на сведеној употреби ненаметљиве фасадне пластике, као и на примени уједначеног материјала, гради визуелно складну и једноставну композицију. Дводимензионалност фасада нарушена је само скромно изведеним балконима првог спрата, елементу врло заступљеном у опусу архитекте Лека.

Однос хоризонталних и вертикалних елемената врло је уједначен на овој композицији. Статичности снажних хоризонтала, оличеној у 47,60 метара дугачкој, благо конкавној фасади, супротставља се вертикални акценат повезаних прозорских отвора првог, другог и трећег спрата, заустављен и ублажен у највишим зонама. На тај начин постигнута је хармонична равнотежа композиције. Монументализам у овом објекту оличава се доминантно у његовим импозантним размерама, које га истичу у урбаном амбијенту. Ипак, он није визуелно наметљив у просторној целини Вилсоновог трга, већ је у њу складно уклопљен. Повезаност са урбаним простором остварена је благо конкавним фасадним платном које прати кружни облик трга, као и незначним висинским одступањем од суседне зграде Окружног уреда. У историографији је вешто примећено да је оваквим позиционирањем објекта Леко решио до тада актуелни проблем отвореног простора трга и угла ка Немањиној улици (Мереник 1986: 95; Милетић-Абрамовић 1998: 62).

Бочна фасадна платна задобила су истоветну обраду као и централно платно. Доприносећи реторичности објекта, репертоар секундарне архитектонске пластике на палати обухватао је рељефне медаљоне са антропоморфним мотивима и пуне скулптуре. Сва архитектонска пластика изведена је према нацртима архитекте Лека (Маринковић 2005: 233). Фигуре је извео Живојин Лукић,²⁰ док је рељефе урадио Владимир Загородњук (*ibid.*; Сикимић 1965: 159–160) (сл. 6).²¹ Рељефи су обухватили приказе ратника с мачем, мушке фигуре са индустријским точком (симбол индустрије), женске фигуре са српом и снопом класја (симбол земљорадње) и били су постављени наизменично на две уличне фасаде и главној фасади. Постављене на конзоле, брижљиво моделоване фигуре од вештачког камена репрезентују дечака са шлемом и девојчицу са воћем. Сведена орнаментација симболизовала је наизменично борбу, рат, плодност и благодостање (Маринковић 2005: 233).

Са тенденцијом ка достизању узвишене једноставности и потпуне хармоније у композицији,

20 Живојин Лукић (Београд, 1889 – Београд, 1934) завршава Уметничко-занатску школу у Београду, а затим крајем 1909. одлази у Москву, где се 1910. се уписује на Строгановско училиште, школу за примењену и декоративну уметност. Од 1912. до 1914. студирао је у Школи живописа, вајања и архитектуре у Москви. Године 1914. ступа у Први светски рат као добровољац, а по службеној дужности одлази у Италију 1918. године. Период од 1920. до 1922. провео је у Дубровнику и Цавтату. Године 1922. враћа се у Београд, где остаје до краја живота. Оставио је репрезентативан опус у историји српске скулптуре. Радио је у духу реалистичке традиције, а у међуратном периоду уноси и елементе модернизма у појединим радовима. Више о животу и делу Живојина Лукића в.: Грујић 2015.

21 Владимир Павлович Загородњук рођен је у Одеси 1889. године, а у периоду од 1910. до 1914. студирао је сликарство и вајарство у Школи лепих уметности у Паризу. Од 1921. био је запослен као сценограф Народног позоришта у Београду. У Краљевини СХС отворио је вајарски атеље и постао један од најистакнутијих стваралаца декоративних рељефа у српском ар декоу. Сарађивао је с великим бројем истакнутих архитеката у Краљевини Југославији. Више од делатности Загородњука в.: Просен 2010: 85–87; Просен 2014: 140–144; 258, 362, 391, 423–25, 482–83; Просен 2016: 625–27; 630.

19 Више о монументализму у југословенској архитектури в.: Стефановић 2014: 41–50; 2018: 141–159.

Леко академски вокабулар поједностављује и прочишћава, тиме се приближавајући идејама модернизма (сл. 7). Академска и модернистичка естетика на овом здању хармонично су повезане. У аранжману основа, примени огледалске симетрије, као и у тежњи ка складу, одражавају се академске тенденције,²² вешто обједињене са модернистичком прочишћеношћу и дводимензионалношћу фасадних равни објекта. У непостојању јасне визуелне доминанте композиције, као и напуштању троделне поделе фасаде, огледа се Леково окретање модернизму, које је у историографији примећено и кроз његово приближавање ар декоу употребном рељефа постављених у медаљоне (Просен 2014: 172, 257–258).

Овај пројекат сведочи о аутентичном уметничком изразу архитекте Лека, на чијем је формирању активно радио од почетка треће деценије двадесетог века. Већ са пројектом зграде Државне архиве (1922) започиње с креирањем јединственог речника, те су у бројним пројектима приметни елементи попут уједначеног ритма једноставних правоугаоних прозорских отвора, примена декоративних парапета постављених између прозора, као и заступљеност дугачког уједначеног фасадног платна, без истицања визуелно доминантног мотива. Пројекат који антиципира зграду Дома ратних инвалида јесте Дом Савеза набављачких задруга државних службеника (1927).²³ У полукружним отворима приземне зоне, балконима првог спрата и уједначеним прозорским отворима огледају се велике сличности ова два објекта. Ипак, с пројектом Дома инвалида архитекта Леко је отишао још даље у поједностављењу композиције и формирању прочишћеног и хармоничног израза здања. Постепено редукујући декоративне елементе и градећи особене, складне и прочишћене композиције, архитекта Леко је кроз пројектовање зграде Дома инвалида достигао своје циљеве о формирању јединственог, једноставног и аутентичног уметничког израза.

Закључак

Значај изградње зграде Дома ратних инвалида је вишеструк. Услед преплитања елемената различитих архитектонских стилова, јасно дефинисаних у раду, овај објекат одражава хетерогена стилска кретања на југословенској архитектонској сцени међуратног периода, истовремено сведочећи о потпуној кристализацији особеног уметничког израза архитекте Димитрија М. Лека, на којој је активно радио од почетка треће деценије двадесетог века. Зграда би најпре била дефинисана као репрезент модернизованог академизма,²⁴ али се услед наведених одлика ипак опире дефинитивном стилском одређењу.

У веома функционалној и сложеној основи, у вешто повезаним елементима опречних стилова, као и у снажном ефекту монументалности леже највише вредности објекта Дома ратних инвалида. Као први изграђени дом ратних инвалида у Београду, овај објекат представља сведочанство о комплексном положају ратних инвалида у Краљевини Југославији, као и о постепеном развоју социјалне политике краљевине. Подигнут на маркантној локацији Вилсоновог трга, монументалним, али ненаметљивим карактером, овај објекат оплемењује амбијенталне вредности шире просторне целине трга. Вишеструки значај објекта је препознат, те он тренутно ужива статус добра под претходном заштитом.²⁵

22 Више о естетици архитектуре академизма видети у: Кадјевић 2005.

23 Више о пројекту видети у: Михајлов 2012: 111–126.

24 О модернизованом академизму в. Стефановић 2014: 36–37.

25 Опширније о овоме в.: <https://beogradskonasledje.rs/opstina-savski-venac>

ЛИТЕРАТУРА

Мишић, Б. 2019

Средњоевропски утицаји на развој београдске архитектуре 1919–1941, докторска дисертација, Филозофски факултет, Универзитет у Београду.

Стефановић, Т. 2018

Монументално и монументализам у архитектури међуратног Београда, *Зборник Матице српске за ликовне уметности* (Београд) 46: 141–159.

Просен, М. 2016

The participation of Russian architects and sculptors in making the Art Deco architecture in Serbia, *Актуалне проблеми теорије и историје искуства*: сборник научних статей (Санкт Петербург), 624–634.

Грујић, В. 2015

Живојин Лукић: (1889–1934), Београд: Народни музеј.

Просен, М. 2014

Ар деко у српској архитектури, докторска дисертација, Филозофски факултет, Универзитет у Београду.

Стефановић, Т. 2014

Токови у српској архитектури (1935–1941), докторска дисертација, Филозофски факултет, Универзитет у Београду.

Михајлов, С. 2013

Рајко М. Татић (1900–1979), Београд: Завод за заштиту споменика културе града Београда.

Михајлов, С. 2012

Дом савеза набављачких задруга државних службеника, *Наслеђе* (Београд), XIII: 111–126.

Просен, М. 2010

Зграда државне Хипотекарне банке у Ваљевоу – непознато дело архитекте Василија фон Баумгартена, *Зборник Музеја примењене уметности* (Београд), 6: 81–90.

Половина, Г. 2009

Транзитивни обликовни концепти на примерима архитектуре Београда, *Наслеђе* (Београд), X: 41–64.

Маневић, З. 2008

Лексикон неимара = Encyclopaedia architectonica, Београд: Грађевинска књига.

Petrović, Lj. 2007

Невидљиви гето: инвалиди у Краљевини Југославији: 1918–1941, Београд: Institut za savremenu istoriju.

Вогоновић, С. 2005

Архитектонска енциклопедија Београда XIX и XX века (III), Београд: Београдска књига.

Кадијевић, А. 2005

Естетика архитектуре академизма: (XIX–XX век), Београд:

Грађевинска књига.

Маринковић, М. 2005

Архитектонска пластика јавних објеката Београда (1918–1941), магистарски рад, Филозофски факултет, Универзитет у Београду.

Вујовић, Б. 2003

Београд у прошлости и садашњости, Београд: Драганић.

Петровић, Љ. 2003

Дискриминација инвалида у југословенском друштву 1918–1941. године, *Токови историје* (Београд): 21–37.

Петровић, Љ. 2002

Неуспех политике запошљавања ратних инвалида у Краљевини Југославији 1918–1941, *Историја 20. века: часопис Института за савремену историју* (Београд): 47–60.

Петровић, Љ. 2001

Правни и финансијски аспекти положаја ратних инвалида у Краљевини Југославији 1921–1941. године, *Токови историје*, (Београд): 21–35.

Милетић-Абрамовић, Љ. 1998

Живот и дело архитекте Димитрија М. Лека, магистарски рад, Филозофски факултет, Универзитет у Београду.

Merenik, L. 1986

Dimitrije M. Leko, *Moment* (Beograd), 14: 91–96.

Максимовић, Б. 1983

Идеје и стварност урбанизма Београда, Београд: Завод за заштиту споменика културе града Београда.

Maneвић, Z. 1980

Dimitrije M. Leko, *Naši neimari 1, Izgradnja* (Beograd), 5: 33–38.

Којић, Б. 1979

Друштвени услови развитка архитектонске струке у Београду 1920–1940. године, Београд: САНУ.

Baylon, M. 1975

Javni arhitektonski natječaji u Beogradu između dva rata *Čovjek i prostor (Zagreb)266*: 10–13.

Sikimić, Đ. 1965

Fasadna skulptura u Beogradu, Београд: ZZSKGB.

Minić, O. 1964

In memoriam arh. Dimitrije Leko (1887–1964), *Arhitektura urbanizam* (Beograd), 29: 49–50.

Маслаћ, Д. 1936

Две зграде архитекте Димитрије М. Лека, *Технички лист* (Загреб), 13–14 (1936): 189–195.

Аноним, 1935а

Инвалиди су јуче осветили свој дом и открили споменик Витешком Краљу Александру Ујединитељу,

Време, 23. септембар: 5.

Аноним, 1935б

Јуче је освећен Инвалидски дом Блаженопочившег Краља Александра, *Политика*, 23. септембар: 6.

Аноним, 1934

Свечано освећење темеља Дома инвалида, *Правда* 29. јун: 4.

Аноним 1933а

Грађење Инвалидског дома у Београду, *Правда*, 26. август: 7.

Аноним 1933б

Утакмица за израду скица за нову зграду *Дома инвалида Краља Александра*, *Технички лист* (Загреб), 12. и 13, [1933]: IV.

Аноним, 1932а

Подизање дома ратних инвалида, *Време*, 18. август: 7.

Аноним, 1932б

Девети конгрес ратних инвалида, *Време*, 22. јун: 5.

Аноним, 1932в

Дом ратних инвалида биће подигнут на староме тркалишту, *Време*, 8. новембар: 3.

Аноним, 1928а

Инвалидско удружење у Београду. Натјечај. *Технички лист* (Загреб), 11. и 12, [1928]: X.

Аноним, 1928б

Освећење камена темељца Инвалидског Дома на Малом Калемегдану, *Време*: 8. октобар, 5.

Аноним, 1928ц

Јуче је ударен темељ Инвалидског Дому, *Политика*, 8. октобар: 4.

ИЗВОРИ

Заоставштина архитекте Димитрија М. Лека у поседу архитекте Александра Лека.

Историјски архив Београда (Ф2-14-1934).

SANJA KIPROSKI

University of Belgrade, Faculty of Philosophy
Department of History of Art
sa.kiproski@gmail.com

THE BUILDING OF THE HOME FOR WAR INVALIDS (1933–1935) IN BELGRADE: The Work of Architect Dimitrije M. Leko

The building of the Home for War Invalids (1933–1935) represents one of the most important achievements of prominent architect and university professor of the Technical Faculty, University of Belgrade, Dimitrije M. Leko. The need to build a home for war invalids was especially relevant in the mid 1920s, and its materialisation was realised through an edifice erected in 1935 which testifies to numerous financial inconveniences that the state had encountered after World War I, but it is also a testament to the strong marginalisation of this social group carried out by the state and Yugoslav society. The first significant initiative was to build a facility that would represent a solution for accommodating the large number of impoverished war invalids, which appeared in 1928 when a competition was announced for the creation of a conceptual plan for the Home for War Invalids. This initiative was proposed by the Association of War Invalids, one of the most important organizations for the disabled in the interwar period. The building was supposed to be located on Mali Kalemegdan, on land ceded by the Municipality of the City of Belgrade. Due to an unfavourable financial situation in the state, the construction of the facility was postponed until 1933, when the location of the building was changed. The facility was to be built on one of the most important squares in Belgrade, Wilson Square (today's "Savski Trg"). After the competition was announced in 1933, the conceptual plan of respected architect Dimitrije M. Leko was selected. Architect Leko conceived the functional floor plan of the building which united a wide range of different units: a boarding house for children with disabilities, a guesthouse for invalids, business premises of the Association of War Invalids with a printing house, premises for representative purposes, a large number of flats, offices, shops and warehouses. The facade of this four-storey building reflected the aesthetics of modernised academicism, as well as the forthcoming monumentalism. Well-proportioned, made of purified facade surfaces and without a pronounced visual dominance, this building radiates with a certain sense of the sublime, representing the personal artistic expression of the architect. As one of the significant representative works of architecture of modernised academicism of the 1930s in Serbia, this monumental palace has enriched the capital's architecture in many ways with its harmonious and authentic composition.

Translated by the author