

*Sud.*

# ЖИВОТ на рекама ЈУГОИСТОЧНЕ ЕВРОПЕ

*West.*

Уредник  
Љубодраг П. Ристић



ЖИВОТ НА РЕКАМА ЈУГОИСТОЧНЕ ЕВРОПЕ  
ИСТОРИЈСКИ АСПЕКТИ ПРОСТОРНОГ ПЛАНИРАЊА  
НАСЕЉА И КОМУНИКАЦИЈА

Уредник  
Љубодраг П. Ристић



INSTITUTE FOR BALKAN STUDIES  
SERBIAN ACADEMY OF SCIENCES AND ARTS

SPECIAL EDITIONS 141

LIFE ON THE RIVERS  
IN SOUTHEASTERN EUROPE

HISTORICAL ASPECTS OF THE SPATIAL PLANNING  
OF SETTLEMENTS AND COMMUNICATIONS

Edited by  
LJUBODRAG P. RISTIĆ

Editor-in-chief  
VOJISLAV G. PAVLOVIĆ  
Director of the Institute for Balkan Studies SASA

BELGRADE 2019

БАЛКАНОЛОШКИ ИНСТИТУТ  
СРПСКА АКАДЕМИЈА НАУКА И УМЕТНОСТИ

ПОСЕБНА ИЗДАЊА 141

**ЖИВОТ НА РЕКАМА  
ЈУГОИСТОЧНЕ ЕВРОПЕ**

**ИСТОРИЈСКИ АСПЕКТИ ПРОСТОРНОГ ПЛАНИРАЊА  
НАСЕЉА И КОМУНИКАЦИЈА**

Уредник  
**ЉУБОДРАГ П. РИСТИЋ**

Одговорни уредник  
**ВОЈИСЛАВ Г. ПАВЛОВИЋ**  
директор Балканолошког института САНУ

БЕОГРАД 2019

Издавач  
БАЛКАНОЛОШКИ ИНСТИТУТ САНУ  
Кнез Михаилова 35  
11000 Београд  
e-mail: balkinst@bi.sanu.ac.rs  
www.balkaninstitut.com

Редакциони одбор  
др Вера Гошева, проф. др Дејан Ђорђевић, академик Борислав Јовановић,  
др Бојана Миљковић Катић, др Ђорђе С. Костић, др Софија Патурска Спану,  
проф. др Румјана Прешленова, др Љубодраг П. Ристић

Рецензенти  
академик Љубодраг Димић  
проф. др Мира Радојевић, дописни члан САНУ  
др Ђорђе С. Костић

ISBN  
978-86-7179-105-2

Књига је резултат рада на пројекту Балканолошког института САНУ  
*Дунав и Балкан: културно-историјско наслеђе* (бр. 177006)  
који финансира Министарство просвете, науке и технолошког  
развоја Републике Србије

## САДРЖАЈ CONTENTS

ПРЕДГОВОР .....	7
<i>Preface</i>	
<b>Игор Ћирковић, Раде Милић, Божидар Стојковић</b> УТИЦАЈ АНТИЧКОГ РУДАРСТВА НА УРБАНИЗАЦИЈУ СРПСКОГ ДЕЛА ПОДУНАВЉА .....	9
<i>Influence of Ancient Mining on the Urbanization of the Serbian Podunavlje</i>	
<b>Sophia Patoura Spanou</b> ROMANS AND BARBARIANS ON THE BANKS OF THE DANUBE: SETTLEMENTS AND TRADE (4 <sup>th</sup> –6 <sup>th</sup> CENTURIES) .....	29
<i>Римљани и варвари на обалама Дунава: насеља и трговина (од 4. до 6. века)</i>	
<b>Катерина Младеновска Ристовска</b> СТРАТЕШКИ ЗНАЧАЈ ПРЕЛАЗА „ДЕВЕТ ПУТЕВА” НА РЕЦИ СТРИМОН У АНТИЦИ .....	49
<i>The Strategic Significance of the Passage “Nine Roads” on the Strymon River in Antiquity</i>	
<b>Бранко Бешлин</b> УТИЦАЈ ДУНАВА НА ПРИВРЕДНИ, ДРУШТВЕНИ И УРБАНИСТИЧКИ РАЗВОЈ НОВОГ САДА ОД КРАЈА 17. ДО ПОЧЕТКА 19. ВЕКА .....	71
<i>The Influence of the Danube on the Economic, Social and Urban Development of Novi Sad from the Late 17<sup>th</sup> to the Early 19<sup>th</sup> Century</i>	
<b>Бојана Миљковић Катинћ</b> ВОДЕНИЦЕ И ПРОМЕНЕ У ПРОСТОРУ КНЕЖЕВИНЕ СРБИЈЕ .....	91
<i>Watermills and Spatial Changes in the Principality of Serbia</i>	
<b>Ivaylo Nachev</b> BULGARIAN TOWNS ALONG THE DANUBE FROM 1878 TO 1914: DEMOGRAPHIC AND ECONOMIC DEVELOPMENT .....	119
<i>Бугарски градови на Дунаву од 1878. до 1914: демографски и економски развој</i>	

<b>Радомир Ј. Поповић, Александра Вулегић</b> РЕГУЛАЦИЈА САВСКЕ И ДРИНСКЕ ОБАЛЕ И ЗАШТИТА МАЧВЕ ОД ПОПЛАВА У 19. И ПОЧЕТКОМ 20. ВЕКА .....	135
<i>Regulation of the Sava and Drina Banks and Flood Protection of Mačva in the 19<sup>th</sup> and Early 20<sup>th</sup> Centuries</i>	
<b>Сузана Рајић</b> ВАРОШИ И ВАРОШИЦЕ ВЕЛИКОМОРАВСКЕ ДОЛИНЕ У СВЕТЛУ ПОПИСА КРАЉЕВИНЕ СРБИЈЕ .....	157
<i>Cities and Towns of the Great Morava Valley According to the Censuses of the Kingdom of Serbia</i>	
<b>Љубодраг П. Ристић</b> ПОПЛАВЕ И ЊИХОВЕ ПОСЛЕДИЦЕ: КРАЉЕВИНА СРБИЈА 1896. И 1897. ГОДИНЕ .....	181
<i>Floods and Consequences: The Kingdom of Serbia in 1896 and 1897</i>	
<b>Мирча Маран</b> РУМУНСКИ ПУТОПИСЦИ О СТАНОВНИШТВУ И НАСЕЉИМА У СРПСКОМ ПОДУНАВЉУ (средина 19 – почетак 20. века) .....	201
<i>Romanian Travel Writers on Population and Settlements in the Serbian Podunavlje (Mid 19<sup>th</sup> – Beginning of 20<sup>th</sup> Century)</i>	
<b>Ранка Гашић, Злата Вуксановић Мацура</b> САВА И ДУНАВ У УРБАНИСТИЧКОМ ПЛАНИРАЊУ БЕОГРАДА ИЗМЕЂУ ДВА СВЕТСКА РАТА .....	229
<i>The Urban Planning of Belgrade Riverbanks between the World Wars</i>	
<b>Вера Гошева</b> РЕКА ТРЕСКА КАО ФАКТОР ЕЛЕКТРИФИКАЦИЈЕ СКОПЉА .....	257
<i>River Treska as a Factor of Economic Growth of Skopje (Until Beginning of World War II)</i>	
<b>Дејан Ђорђевић, Тијана Дабовић</b> КАКО ЈЕ СРБИЈА ДОБИЛА ПРВИ ПРОСТОРНИ ПЛАН .....	271
<i>How Serbia Got Its First Regional Plan</i>	
<b>СПИСАК АУТОРА</b> .....	289
<i>List of Contributors</i>	

Сузана РАЈИЋ\*

## ВАРОШИ И ВАРОШИЦЕ ВЕЛИКОМОРАВСКЕ ДОЛИНЕ У СВЕТЛУ ПОПИСА КРАЉЕВИНЕ СРБИЈЕ\*\*

**Апстракт:** За познавање историје насеља нужно је проучавање квантитативних показатеља. У том смислу државна статистика представља прворазредан историјски извор. Анализом података из 1890, 1895. и 1900. године, обухваћени су најзначајнији градски центри у долини Велике Мораве: Смедерево, Пожаревац, Крагујевац, Јагодина, Ћуприја, Параћин, Аранђеловац и Смедеревска Паланка. У сфери саобраћајних комуникација, привредног потенцијала и културних активности, највећи део тих градова је својим развитком предњачио у односу на оне у другим пределима Србије. Поређењем квантитативних података извршена је анализа и на основу ње показани однос и степен напредовања или стагнације међу наведеним местима. Потом је, компаративном методом, њихов развитак поређен са осталим градским центрима Србије. Географско позиционирање градова у сливу главног речног тока – Велике Мораве, која у другој половини 19. века није била пловна, битан је предуслов за развитак основних привредних грана и консолидовање унутрашњег тржишта Србије.

**Кључне речи:** Велика Морава, вароши, варошице, Краљевина Србија, пописи, насеља.

На освиту 19. века почињу преломни догађаји који су променили судбину Мораве и Срба који су живели на њеним обалама. Стуб револуционарне Србије била је Шумадија, а на њеним источним и јужним рубовима долина Мораве. Постепено, идући од севера ка југу, ширила се српска нововековна држава, а Морава је постала српска река. Од 1804. до 1912. године, све три Мораве нашле су се у оквиру српске државне територије. Територијална проширења у Српско-турским (1876–1878) и у Балканским ратовима (1912–1913) навела су Јована Цвијића да за српску државу тог времена употреби називе Моравска Србија и Моравско-вардарска Србија.<sup>1</sup>

\* [srajic@f.bg.ac.rs](mailto:srajic@f.bg.ac.rs)

\*\* Рад је настао као резултат истраживања на пројекту *Српска нација: интегративни и дезинтегративни процеси* (бр. 177014) Министарства просвете, науке и технолошког развоја Републике Србије.

<sup>1</sup> Више о историјском аспекту Мораве и њеном значају током формирања и развитка нововековне српске државе у: С. Рајић, „У средишту нововековне Србије”, *Морава*, Београд 2006,



Географ Олга Савић је још пре седам деценија у својој студији Утицајне сфере градова у долини Велике Мораве констатовала да је долина ове реке била од централног значаја у 19. и у 20. веку, како за Србију, тако и за цело Балканско полуострво.<sup>2</sup> Такво гледиште се у потпуности поклапало са ставом Владимира Карића који је у 19. веку истакао да је долина Мораве по важности „претежнија” од свих других: „Пространом и веома родном долином Мораве, највеће реке Балканског полуострва у водопађи Црнога Мора, од вајкада је водио пут којим је ишла размена не само природних производа и људских рукотворина, већ и размена мисли и образованости између Јевропе и Азије. Овом су долином вазда јездиле и оне силне војске, које су ишле за освајањем, било из Азије у Јевропу било обратно.”<sup>3</sup>

Дужина тока Велике Мораве износила је 126 км. Долина је имала два неједнака дела – горњи, краћи и ужи, и доњи, дужи и шири. Иако се није радило о пловној реци, концентрација вароши, варошица, а и села од којих су многа подсећала на варошице, била је највећа у долини ове реке.

Цела Морава, а напосе Велика, привукла је к себи највећи део унутрашњег саобраћаја, а њен положај у срцу Србије, додатно је повећао значај речне долине, јер се река улива у велики водени пут – Дунав. Отуда у њој највећа густина насељености, те су и градови по броју становника били најнасељенији у земљи и долазили су одмах иза престоног града. Томе је много допринела изградња железничке пруге (1884) која је најкраћим путем, преко Балканског полуострва, везивала Средњу и Западну Европу са Истоком.<sup>4</sup>

По попису из 1890. године, у Краљевини Србији је од укупно 4.103 насељена места, било 24 вароши и 47 варошица, односно свега 1,73% од укупног броја насеља.<sup>5</sup>

Године 1890, у Пожаревачком округу био је сконцентрисан највећи број варошких места – седам, али је једино окружно место Пожаревац имало статус вароши. У Моравском округу биле су три вароши и четири варошице, у Крагујевачком једна варош, окружно место Крагујевац и пет варошица, а у Подунавском округу биле су две вароши (Смедерево и Београд)

---

321–364.

<sup>2</sup> САН, Посебна издања, књ. 7, Београд 1955.

<sup>3</sup> Владимир Карић, *Србија. Опис земље, народа и државе*, Београд 1887, 4, 27, 35.

<sup>4</sup> В. Карић, *нав. дело*, 683; Momir Samardžić, *Roads to Europe. Serbian Politics and the Railway Issue, 1878–1881*, Pisa University Press, 2010.

<sup>5</sup> Под градовима у раду подразумевамо и вароши и варошице, ако није другачије наглашено. О подели на вароши и варошице видети: Бојана Миљковић Катић, *Структура градског становништва Србије средином 19. века*, Београд 2002, 62–84.

и четири варошице.<sup>6</sup> Кроз пет година, ситуација се променила. Србија је добила осам нових варошица, те их је 1895. било 55, а 1900. године још две више. Највише вароши било је у Крагујевачком, а највише варошица у Моравском округу.<sup>7</sup>

Осам назначених места која у раду посматрамо, у административном погледу припадало је окрузима: Подунавском (Смедерево, Паланка), Моравском (Јагодина, Ћуприја, Параћин), Пожаревачком (Пожаревац) и Крагујевачком (Крагујевац, Аранђеловац). По површини, то нису били најпространији окрузи у Краљевини Србији, али су били најнасељенији. Значај реке Велике Мораве, економски као и саобраћајни, томе је свакако пуно допринео. Тако је, на пример, густина насељености у Подунавском округу (ради се о спојеним Смедеревском и Београдском округу из 1890. године)<sup>8</sup> била скоро двоструко већа (80,6 становника по квадратном километру) од просечне густине насељености у земљи (45 ст/км<sup>2</sup>). И пре административних промена, Смедеревски округ, који се цео наслањао на великоморавску долину, био је најнасељенији у целој земљи, са 78 ст/км<sup>2</sup>. У Крагујевачком округу густина насељености је износила 59 ст/км<sup>2</sup>, у Пожаревачком 56,4 ст/км<sup>2</sup>, а у Моравском 51,5 ст/км<sup>2</sup>.<sup>9</sup> Општа тенденција пораста броја становника Србије била је изражена појава осамдесетих и деведесетих година 19. века. За само шест година, од 1884. до 1890, број житеља Србије увећао се за 13,7%, или за 222.403 становника, а од 1890. до 1900. године за 13,27%, или за 330.916 становника. И градско становништво је бележило стални пораст, те је са 10% у 1866. години, досегло 14,08% од укупног станов-

<sup>6</sup> *Попис становништва у Краљевини Србији 31. децембра 1890, Статистика Краљевине Србије*, књ. I, део V, Београд 1893, XXII. Београд као престоница, најважније државно-политичко и привредно средиште, имао је специфичан и знатно бржи развојни пут него остале вароши у земљи, чији се развитак одвијао уобичајеним и равномерним током.

<sup>7</sup> Од новопроглашених осам варошица, четири су се налазиле у долини В. Мораве: Багрдан (1892), Младеновац, Сопот и Аранђеловац (Прово) (1893). Управо због тога је по попису из 1895. највећи број вароши у Србији био концентрисан у Моравском округу. (*Статистика краљевине Србије*, књ. XIII, Београд 1899, XXI; *Статистички годишњак Краљевине Србије за 1900*, Београд 1905, 15, 18).

<sup>8</sup> На основу Устава из јануара 1889. године, чл. 5, Србија се делила на петнаест округа. Законом о административној подели земље од 15/27. марта 1890. године, неки од старих округа су преименовани, а неки су укинати. (*Зборник закона и уредаба у Краљевини Србији* (даље: ЗЗУ), 1890, књ. 46, 281–303).

<sup>9</sup> *Попис становништва у Краљевини Србији 31. децембра 1890*, књ. I, део V, Београд 1893, XXXVI; Пожаревачки округ је типичан пример неравномерне густине насељености. За разлику од западног дела округа који се ослања на долину Велике Мораве и који је био изузетно добро насељен, источни део око Млаве и Пека карактерише ретка насељеност. (В. Карић, *Србија*, 800).

ништва Србије 1900. године. Србија је 1900. године досегла општу густину насељености од 51,6 ст/км<sup>2</sup>, чиме је надмашен европски просек од 37 ст/км<sup>2</sup>, као и просек земаља у окружењу, попут Румуније, Бугарске, Грчке, Турске и Црне Горе.

На измаку 19. века, окрузи који су се наслањали на великоморавску долину, попут Смедеревског,<sup>10</sup> били су најгушће насељени у Србији. На пример, у Смедеревском округу густина насељености је износила чак 96,3 ст/км<sup>2</sup>, а у Крагујевачком 70 ст/км<sup>2</sup> (1900). Пожаревачки и Моравски округ надмашили су просечну густину насељености Србије. У првом, она је износила 55,2 ст/км<sup>2</sup>, а у другом 59,3 ст/км<sup>2</sup>. Све то иде у прилог закључку да је централни део Србије, кроз који је протицала Морава, био најнасељенији.<sup>11</sup>

Што се тиче удела градског становништва у укупном броју становника Србије, проценат је варирао од 11,7% (286.466) 1890, до 14,08% (351.015) 1900. године.<sup>12</sup> Опет, од укупног броја градског становништва Србије у долини Велике Мораве, у осам градова које посматрамо, живело је 20,6% (49.877) укупног градског живља 1890. године, док је десет година касније тај проценат износио 16,16% (56.739). Од пет градских центара Србије који су 1890. године бројали преко 10.000 становника: престоница, Ниш, Крагујевац, Пожаревац и Лесковац, два су се налазила у великоморавској долини (Крагујевац и Пожаревац). У великоморавској долини два града су имала преко 5.000 становника – Смедерево и Параћин, а од 1900. године придружила им се и Туприја.

---

<sup>10</sup> Изменама и допунама Закона о административној подели Краљевине Србије из 1900. године, Смедеревском и Београдском округу враћен је статус засебних административних јединица, пошто су 1890. били спојени у један, Подунавски округ. Тако је, уместо дотадашњих 15, било 16 округа. (ЗЗУ, књ. 55, 91–94).

<sup>11</sup> *Статистика Краљевине Србије*, књ. I, XXXV–XXXVI, LXII, LIX; *Статистички годишњак Краљевине Србије за 1900. годину*, Београд 1905, 22, 56.

<sup>12</sup> *Статистика Краљевине Србије*, књ. I, XXXV–XXXVI; По попису из 1884. у градовима је живело 12,5% од укупног броја становника. (В. Карић, *Србија*, 232).



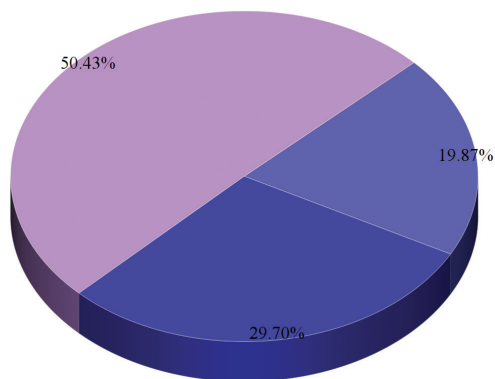
Графикон 1: *Вароши у Краљевини Србији по попису из 1890. године*<sup>13</sup>

Поглед на пораст становништва у градовима у долини Велике Мораве казује да се радило о значајном увећању (Табела 1). С једне стране, то је био одраз опште тенденције увећања градског становништва Србије у последњој деценији 19. века, док је, с друге, раст становништва био последица повољног положаја градова у долини Велике Мораве. У Крагујевцу је, на пример, 1900. године живела половина укупног градског становништва тог округа, у Смедереву и Паланци чак 78,4% укупног градског становништва Смедеревског округа. У три градска центра Моравског округа – Јагодини, Ћуприји и Параћину, живело је 57,31% укупног градског становништва тих округа, а у граду Пожаревцу 40% укупног градског становништва Пожаревачког округа.<sup>14</sup>

<sup>13</sup> Међу побројаним местима у табели нема (Смедеревске) Паланке и Аранђеловца, јер су та места припадала варошицама; прво је имало 2.750, а друго свега 1.777 житеља.

<sup>14</sup> *Статистика Краљевине Србије*, књ. XXIII, 746.

■ Град Београд    ■ Градско становништво Моравског, Пожаревачког, Крагујевачког и Смедеревског округа  
■ Градско становништво осталих дванаест округа



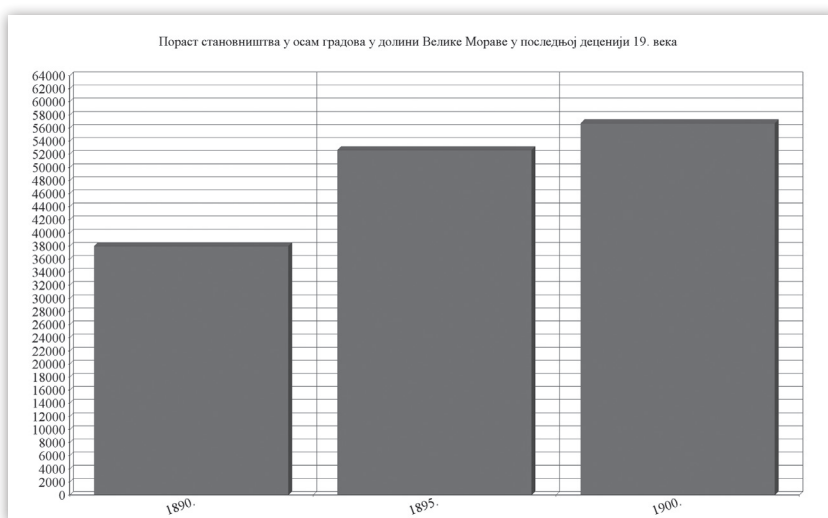
Графикон 2: Укупно градско становништво Србије 1900. године

Остали градови које овде посматрамо, осим Параћина, такође су увећавали своје становништво у периоду између 1890. и 1900. године, али је стопа увећања била неуједначена. У константном увећању становништва предњачили су Крагујевац и Пожаревац, док су ти показатељи за Ћуприју, Параћин и Јагодину осцилирали. Јагодина је, на пример, за десет година своје становништво увећала за свега 157 становника, док је више него двоструко мањи Аранђеловац за исто време добио 239 нових житеља, а Паланка чак 741. Параћин је у периоду од 1890. до 1895. године добио 479 становника, али је од 1895. до 1900. забележио негативни прираштај за чак 370 житеља.

Табела 1: Становништво градова у долини Велике Мораве од 1890. до 1900. године

Год.	Крагујевац	Пожаревац	Смедерево	Јагодина	Ђуцрија	Параћин	Паланка	Аранђеловац
1890.	12.669	11.134	6.726	4.619	4.438	5.486	2.750	1.777
1895.	13.867 (+ 1198)	11.450 (+316)	6.876 (+150)	4.691 (+72)	4.738 (+100)	5.965 (+479)	3.180 (+430)	1.883 (+106)
1900.	15.585 (+1718)	12.980 (+1530)	7.141 (+265)	4.776 (+85)	5.155 (+417)	5.595 (-370)	3.491 (+311)	2.016 (+133)

Ипак, општи пораст броја становника у свих осам градова је евидентан. У интервалу од 1890. до 1895. године становништво у њима је увећано за 36,44%, а од 1895. до 1900. године за свега 7,7%.



Графикон 3: Пораст становништва у осам градова у долини Велике Мораве у последњој деценији 19. века

По увећању броја становника предњачио је град Крагујевац. Смештен на једној од најзначајнијих притока Велике Мораве, Лепеници, био је трећи по величини град у Србији, одмах иза Београда и Ниша.<sup>15</sup> Та окружна ва-рош је нагло напредовала захваљујући државним надлештвима, школским институцијама, али и Техничком артиљеријском заводу, који је 1857. ту премештен из Београда. Иако су многе предности престоничког положаја<sup>16</sup> давно нестале, Крагујевац је до 1890. удвостручио своје становништво у односу на 1866. годину. Број житеља у граду попео се на 12.669, а до 1900. године повећао се још за три хиљаде.<sup>17</sup> Деведесетих година 19. века град је по броју становника избио испред Пожаревца, мада је 1884. године имао око три стотине становника мање. Градске потенцијале који су до те промене довели објаснићемо нешто ниже. На овом месту требало би још приметити да се у савременој литератури, углавном географској, Крагујевац не убраја у градове Поморавља, док је у 19. веку сматран типичним градским центром великоморавске долине.

Град Пожаревац је 1866. имао око 7.000 становника, двадесетак година касније 9.300, а у 1890. години град је имао 11.134 становника. До 1895. становништво је увећано за свега 316, али је зато по попису из 1900. у граду живело 12.980 становника, односно 1.530 више него пет година раније.<sup>18</sup>

Смедерево је такође било одлично позиционирано, на месту где се великоморавска долина спаја са долином Дунава. Поред водених, ово место је располагало и одличним копненим везама са Пожаревцом, Београдом и Крагујевцем. Те предности су се одразиле на развитак града који је 1866. имао око 5.013 житеља. Град је, дакле, успео да за три и по деценије увећа своје становништво за трећину. Свакако да би тај проценат био знатно виши да се Смедерево није налазило у близини других снажних градских центара, Београда и Пожаревца. Други ометајући фактор бржем увећању броја становника Смедерева биле су нове градске средине које су ницале у његовој

---

<sup>15</sup> Године 1859. Крагујевац је по броју становника био пети град у Србији, иза Београда, Пожаревца и Шапца. (Милош Јагодић, Крагујевац у другој половини 19. века у светлу статистике, *Историјски часопис*, LIX, Београд 2010, 321–340).

<sup>16</sup> Крагујевац је био престоница Кнежевине Србије у периоду од 1818. до 1841. године.

<sup>17</sup> Милан Ђ. Милићевић, *Кнежевина Србија: географија – орографија – хидрографија – топографија – археологија – историја – етнографија – статистика – просвета – култура – управа*, I, Београд 1876, 290; *Попис становништва у Краљевини Србији 31. децембра 1900*, *Статистика Краљевине Србије*, књ. XXIII, Први део, Београд 1903, 160; *Статистички годишњак Краљевине Србије за 1900. годину*, Београд, 1905, 33.

<sup>18</sup> *Статистика Краљевине Србије*, књ. I, 452.

околини, посебно од како је 1884. године прорадио железнички саобраћај.<sup>19</sup>

Параћин, Јагодина и Ћуприја, градови у долини Мораве, били су позиционирани веома близу један другом. Развоју Параћина знатно је допринела изградња железнице, али и војни значај јер се у граду, све до 1888. године, налазило седиште Моравске дивизије. Од 1870. до 1900. године, становништво у граду је удвостручено. „Све ври од живота,” забележили су пролазници крајем 19. века, приметивши нове грађевине, школе, мостове, цркве. Све то је сведочило о просперитету вароши.<sup>20</sup> Напредак је био видљивији него у Јагодини, а нарочито изразит у односу на Ћуприју, окружно место. Темпо којим се трансформисала и напредовала Јагодина, између шездесетих и деведесетих година 19. века, дао је нови лик том граду. Нове општинске зграде, пошта, гимназија, Учитељска школа, црквени звоник, болница – све су то били важни показатељи градског развоја. Мада је број становника напредовао врло споро, привредна структура града се драстично мењала.

Аранђеловац, излетиште Београђана, због лековите бањске воде врло брзо је постао право градско монденско место, уређено по угледу на бање западне Европе. Град је напредовао брзо и крајем века имао је око 2.000 становника. И Паланка је до 1900. године увећала своје становништво за око 25% у односу на 1890. годину. Удаљена од престонице осамдесетак километара, уз саму железничку линију Београд – Ниш, Паланка се стално развијала, градила и улепшавала своје градско језгро.<sup>21</sup>

Становништво осам градова у долини Велике Мораве увећавало се интезивније од осталих градских средина у Србији. Тако се од 1890. до 1900. године број становника у њима увећао за 32%, док се укупно градско становништво у Србији у истом периоду увећало за 18,38%.<sup>22</sup>

<sup>19</sup> О. Савић, *нав. дело*, 73–83; М. Ђ. Милићевић, *нав. дело*, књ. 1, 166.

<sup>20</sup> Феликс Каниц, *Србија. Земља и становништво. Од римског доба до краја XIX века*, Београд 2007, књига друга, 380–381.

<sup>21</sup> Зорица Петровић, *Буковичка бања у Аранђеловцу (1875–1912)*, Аранђеловац 2012; Ф. Каниц, *нав. дело*, књ. 2, 546.

<sup>22</sup> *Статистика Краљевине Србије*, књ. XIII, XXXVII–XXXVIII. Досељавање становништва из суседних држава насељених Србима било је много веће у новоослобођеним крајевима, на југу и југоистоку земље, као и северозападним, на пример Шапцу и Београду. Разлика је једино била у томе што су северозапад и север земље привлачили квалификовану радну снагу, а југ и југоисток углавном земљорадничко становништво. Годишњи прираштај је био највећи у долини Велике Мораве и то: у Крагујевачком округу 2,53%, у Подунавском 2,46%, Моравском 2,24%, а у Пожаревачком 1,89%.



### Становништво по старосној доби, писмености и вероисповести

Битна одлика становника Србије 19. века јесте младост. За десет година (1874 –1884) број живорођене деце увећан је за 37,6%.<sup>23</sup> С том тенденцијом наставило се и у последњој деценији 19. века.

Непродуктивног становништва, односно, деце до петнаесте године живота,<sup>24</sup> било је 1890. године близу 43,5%. У истом проценту непродуктивно становништво је заступљено и 1895, да би у последњој години 19. века тај проценат незнатно опао на 41,93%. У градским срединама било је мање непродуктивног становништва и током година је долазило до благог умањења удела непродуктивног становништва – са 35,12% (1890) на 34,82% (1895), па на 32,38% (1900). Процент непродуктивног становништва је био мањи у привредно развијеним срединама, посебно у местима која су имала добру саобраћајну инфраструктуру и боље услове за привредни развитак. У престоници, на пример, удео становника до петнаесте године живота био је најнижи у земљи и износио је 26,11%. Градови у долини Велике Мораве – Крагујевац, Пожаревац и Смедерево – такође су имали нижи проценат становништва до петнаест година у односу на просек у земљи. На то су утицали привредни потенцијали тих градских средина, услед којих је у тим градовима број досељеника из других крајева земље, али и из предела под османском влашћу, као и из Хабзбуршке монархије, био највећи. У Крагујевцу је, на пример, 1890. године било више од трећине становника који ту нису били стално настањени (35,2%), у Пожаревцу четвртина (26%), а у Смедереву петина (22,6%).<sup>25</sup>

Процент „привремених” житеља био је у радно најефикаснијем добу живота и претежно мушког пола – у Крагујевцу 65,6%, у Пожаревцу 73,2%, а у Смедереву 72%. То су углавном били ђаци, занатлијски и трговачки по-

---

<sup>23</sup> В. Карић, *Србија*, 236.

<sup>24</sup> Радно способним становништвом сматра се популација оба пола после 15. године, мада се најспособнијим за рад сматрају особе од 20 до 45 године старости. (А. Wertheimer-Baletić, *Demografija. Stanovništvo i ekonomski razvitak*, Zagreb 1982, 5–10).

<sup>25</sup> Од укупног броја становника 37% није било пријављено у месту пописа. Од тог броја, из других места Србије било је скоро шеснаест хиљада људи, близу две хиљаде их је било из Босне и Македоније, и исто толико странаца, који су се углавном из пословних разлога нашли у српској престоници. Врло је занимљив податак да то није био случај са другим по величини градом у Србији – Нишом, у којем је од укупног броја становника 1890. године чак 59% било старосне доби до петнаест година, иако је број привремено настањених житеља износио трећину од укупног броја становника. (*Статистика Краљевине Србије*, књ. I, 4–18).

моћници, слуге и надничари.<sup>26</sup> Мањи удео привремено настањених женског пола у градским центрима је разумљив, зато што је потреба за женском радном снагом у градским срединама била мања.

Табела 2: Процент градског становништва до 15. године живота

Година	Крагујевац	Пожаревац	Смедерево	Јагодина	Ђуприја	Параћин	Паланка	Аранђеловац
1890.	31,19	33,12	31,89	35,87	34,82	38,95	40,21	38,73
1895.	32,51	34,23	32,98	36,96	36,89	38,55	40,18	34,78
1900.	29,27	29,49	32,39	35,46	30,30	37,01	37,41	30,75

Ако се проценат градског становништва Србије до 15 година 1900. године (32,3%) упореди са вредностима из Табеле 2, уочава се да је деце до петнаест година у већини градова у долини Велике Мораве било мање од просека за градске средине. Једино су Паланка, Параћин и Јагодина имали већи проценат житеља до петнаесте године живота од просечне вредности за градове.

Број досељеног мушког становништва у градским центрима у долини Велике Мораве одразио се и на бројност породица у тим срединама. Преовладавале су мале породице до пет чланова и уочљив је њихов пораст у периоду од 1890. до 1900. године.<sup>27</sup>

<sup>26</sup> *Статистика Краљевине Србије*, књ. I, XLIII.

<sup>27</sup> О породици у Србији у 19. веку видети монографију: Александра Вулетић, *Породица у Србији средином 19. века*, Београд 2002.

Табела 3: Процент породица до пет чланова

Година	Крагујевац	Пожаревац	Смедерево	Јагодина	Ћуприја	Параћин	Паланка	Аранђеловац
1890.	70	65,31	74,48	71,10	67,74	66,06	31,5	70,5
1895.	70,68	63,16	72,95	68,68	64,36	66,87	61,65	71,39
1900.	77,54	68,60	78,84	72,83	66,96	69,76	68,08	80,67

На висок проценат малих (инокосних) породица утицао је велики број самаца у градовима, који су ту долазили ради посла. Подаци из 1890. показују да их је у Крагујевцу било 277, у Смедереву 146, у Јагодини 105, Параћину 72, Пожареvcу 171, док их у Паланци нема, те отуда и dupло нижи проценат породица до пет чланова. У структури породица до пет чланова у већини градова биле су најзаступљеније оне са два до три члана (Крагујевац, Смедерево, Јагодина, Паланка), док су у Параћину и Ћуприји најбројније породице од четири до пет чланова. То је била општа одлика градских центара, јер су породице до пет чланова преовладале и у другим градовима, без обзира на географски положај. На пример, 1890. године у Пироту је таквих породица било 69,31%, у Ужицу 68,32%, Лесковцу 63,31%, а у Шапцу чак 71,56%. Можемо закључити да је у половини градова које у раду посматрамо, проценат породица до пет чланова већи од просека у градским срединама Србије, који је износио 68,8%. Процент породица до пет чланова у Србији 1900. године порастао је до 72,3%, али је опет у Крагујевцу, Смедереву, Јагодини и Аранђеловцу тај проценат био већи од просечног.<sup>28</sup>

Међутим, између привредног потенцијала вароши и броја чланова породице постоје и одступања, као на пример у Пожареvcу. У том граду је 1890. године било близу 35% породица са шест и више чланова, иако је имао знатне развојне могућности као административни, војни и трговачки центар.

<sup>28</sup> *Статистика Краљевине Србије*, књ. I, 88; *Исто*, књ. XIII, XXXI–XXXIII, 3; *Исто*, књ. XXIII, 746; *Статистички годишњак Краљевине Србије за 1900*, 58.

Просечна породица у градовима у долини Велике Мораве је занемарљиво мало одступала од просека у земљи, а он је у градским срединама Србије 1890. износио 4,77 чланова, односно 5,05 чланова 1900. године. У 1890. години у Крагујевцу, Смедереву, Паланци или Аранђеловцу, породица је мања за 0,08 до 0,48 чланова, али је у Пожаревцу, Ћуприји и Паланци већа за око 0,34 до 0,38 чланова од просечне за градове. Исто тако, мале разлике постоје и 1900. године.<sup>29</sup>

За разлику од села, многе породице у градовима нису имале привилегију да живе у сопственој кући. Процент власника кућа у односу на подстанаре у неким градовима је тек нешто изнад 50% (Табела 4), као у Крагујевцу или Јагодини, што значи да је свака друга породица била без сопственог стана или куће. У последњој деценији 19. века приметна је стална тенденција опадања броја власника кућа и повећавање броја подстанара, било да су живели у засебним објектима, или у истој кући са станодавцем.

Табела 4: Власници кућа (у процентима)

Година	Крагујевац	Пожаревац	Смедерев	Јагодина	Ћуприја	Параћин	Паланка	Аранђеловац
1890.	54,64	69,73	55,69	67,24	75,85	71,46	71,16	70
1895.	57,96	67,34	53,71	63,99	70,21	70,22	66,60	62,42
1900.	54,83	68,39	64,63	57,18	68,32	65,11	70,04	65,32

За разлику од села где је 97,55% становништва рођено у Србији, тај проценат је 1890. године у градовима износио 85%. Највећи број досељених био је из Аустроугарске (8,2%), па из Османског царства (6,2%). Српско држављанство узело је скоро 60% досељених, те је страних држављана у свим градским центрима било свега 17.682, од тога 65% у Београду. Остала трећина страних држављана обитавала је понајвише у пограничним окрузима, Подрињском и Подунавском. У градовима великоморавске долине у

<sup>29</sup> Исто.

1890. години било их је мање од две хиљаде, и то у Крагујевцу (448), Смедереву (447), Пожаревцу (396), док их је у Ћуприји, Параћину и Јагодини било упола мање.<sup>30</sup>

\*

Од укупног броја основних школа 1887. године 20% је радило у градовима. У њима је школовано нешто више од 16.500 деце. То значи да је у градовима свега 15% деце школског узраста похађало школу.<sup>31</sup> Отуда не треба да чуди мали број писмених људи у Србији: у 1890. години, на пример, свега 14,17%. Ипак, мора се констатовати да је дугорочно вођена просветна политика усмерена ка описмењавању становништва дала запажене резултате на крају 19. века. Број писмених у земљи се утростручио у периоду од 1866. до 1890. године. Успех је био нарочито видљив у градским срединама. Процент писмености у градовима великоморавске долине превазилазио је просек писмености у градовима Србије, који је износио око 45,79%. И просек писмености у окрузима у којима су се поменути градови налазили био је виши од просека за градове у Србији. Изузетак је град Ћуприја. Просек писмених у Крагујевачком округу износио је 16,94%, Моравском 14,1%, Подунавском 15,4%, Пожаревачком 13,40%. Важно је констатовати да је само у шест округа писменост била изнад просека у Србији (14,17%), а од тога, три су се налазила у долини Велике Мораве.<sup>32</sup>

---

<sup>30</sup> *Статистика Краљевине Србије*, књ. I, LXXXV, 4–6.

<sup>31</sup> В. Карић, *Србија*, 249–252. Укупан број основних школа у Србији те године износио је 671, од којих свега 58 за женску децу. Укупан број ђака на крају те школске године износио је 50.860, од тога су само 13% биле ученице.

<sup>32</sup> *Статистика Краљевине Србије*, књ. XIII, LXXIX, LXXXII, 8–9, 30–32.

Табела 5: Процент писменог становништва у градовима великоморавске долине<sup>33</sup>

Година	Крагујевац	Пожаревац	Смедерево	Јагодина	Ђуприја	Параћин	Паланка	Аранђеловац
1890.	55,61	46,67	51,53	57,26	41,87	55,44	49,41	60,52
1895.	64,09	52,88	53,60	60,52	49,47	57,70	55,44	63,30
1900.	88,32	82,84	55,32	86,22	80,32	72,60	77,54	84,62

Горњи подаци не изненађују ако се зна да је више од 53% учитељског и наставничког кадра радио у градским основним и средњим школама, иако је у градовима живело свега 12 до 14% укупног становништва земље. И поред тога, у варошима Србије било је око 28.000 неписмењене деце узраста од једанаест до петнаест година. Било је исто толико неписмених у узрасту од шеснаест до двадесет година, а дупло више оних између двадесет једне и тридесете године.<sup>34</sup>

Ипак, на измаку 19. века, у највећем броју градова у долини Велике Мораве број писмених се увећао до близу или нешто преко 80% становништва узраста шест и више година живота. Тај пораст је био посебно приметан између 1895. и 1900. године.

\*

Почетком 19. века, у градовима готово да није било српског становништва. Обновом српске државности, градови се интензивно развијају захваљујући понајпре приливу становника са села – оних из Кнежевине Србије,

<sup>33</sup> Ради добијања што реалније слике о броју писмених, од укупног броја неписмених одузели смо број деце до шест година.

<sup>34</sup> В. Карић, *Србија*, 537. Броју учитеља и учитељица у варошким школама (485) треба додати број наставника у средњим школама (275), што износи 53,40% од укупног учитељског и наставног кадра у Србији. Статистика показује да је у градовима било око 40% неписменог становништва до четрдесете године живота. (*Статистички годишњак Краљевине Србије за 1900*, 82).

али и из суседних области под османском влашћу. Упоредо са стицањем аутономије (1830/33), а потом и независности (1878), одвијао се процес исељавања муслиманског становништва из градова. Отуда је проценат српског становништва у градовима 1887. године износио 90%, а у последњој деценији деветнаестог века је повећан на 97%.<sup>35</sup> Великом уделу Срба у градском становништву Србије допринела је и чињеница да је етнички простор на којем је живео српски народ био много шири од оног на ком је обновљена нововековна српска држава, а тиме и простор са ког су се Срби досељавали. И поред тога, у Краљевини Србији је живела само четвртина (23,6%) српског народа,<sup>36</sup> пошто је етнички простор на којем је живео српски народ био много шири од оног на којем је обновљена нововековна српска држава.

Ипак, у градским срединама је било одступања, упркос чињеници да је и у њима владала хомогеност становништва у верском и националном погледу. На пример, 1900. године, у градовима је живело свега 6% неправославног становништва (око 21.000 људи). Више од половине било је смештено у Београду, док су остали живели понајвише у Нишком, Подрињском и Врањском округу. Од неправославних, највише је било католика – близу 9.000, затим близу 6.000 Јевреја, око 5.000 муслимана и 1.200 протестаната.<sup>37</sup> У 1890. години, у градовима у долини Велике Мораве неправославног света било је навише у Јагодини (6,42%), у Ћуприји 4,85%, Смедереву 4,05%, Пожаревцу 3,05%, Параћину 3,09%, Крагујевцу 2,58%, у Аранђеловцу 2,30% и у Паланци 0,98%. Десет година касније, ситуација се променила утолико што се смањио број неправославних у Параћину на свега 86 становника, у Ћуприји на само 56, док се у Јагодини и Пожаревцу број неправославних смањио за половину. У Смедереву и Аранђеловцу смањење је било незнатно.<sup>38</sup> Можемо констатовати да су градски центри апсорбовали највећи део неправославног становништва. Од 386, колико их је живело у Крагујевачком округу, чак 305 је било у Крагујевцу; од 334 у Моравском округу, у Параћину, Јагодини и Ћуприји је живело 296; од 342 у Пожаревачком округу, у окружној вароши је било 230, а од 310 у Смедеревском округу, сви су живели у Смедереву (280) и Паланци (30).<sup>39</sup>

---

<sup>35</sup> В. Карић, *Србија*, 94, 150.

<sup>36</sup> *Исто*, 243.

<sup>37</sup> *Статистички годишњак Краљевине Србије за 1900*, 71–73.

<sup>38</sup> *Статистика Краљевине Србије*, књ. XIII, 30–32.

<sup>39</sup> *Статистика Краљевине Србије*, књ. XXIII, 162, 270, 456, 582, 750.

## Занимања становника

Структура градског становништва према занимањима је једно од најважнијих питања за стицање што тачнијег увида у егзистенцијална питања популације у градовима. Зато смо, у табелама и графиконима који следе, анализирали број, односно проценат запослених људи и чланова њихових породица према пословима које су обављали.

Увек актуелно питање за структуру србијанских градова јесте оно које се тиче пораста, односно смањења броја становника који се издржавају од земљорадње. То је заправо један од битних параметара на основу којег се утврђује степен урбанизованости градске средине. У поређењу са шездесетим годинама,<sup>40</sup> може се констатовати да су градске средине на измаку 19. века смањиле своја рурална обележја, јер се број оних који се у градовима баве и издржавају од земљорадње са четвртине смањио скоро на петину укупног броја житеља. У градовима је за двадесет и пет година (1866–1890) проценат житеља који је живео од земљорадње опао за свега 2%, тј. са 25 на 23%, да би се у последњој деценији 19. века смањио за још 1,5%, што је, рекли бисмо, била последица успореног привредног и друштвеног напретка градова.

Процес урбанизације градова у долини Велике Мораве није био уједначен. Напротив, статистички подаци указују на различиту развојну динамику. На пример, у Крагујевцу је у последњој деценији 19. века преполовљено становништво које је живело од земљорадње. Шта више, тај проценат је био пет пута нижи од просека у градовима Србије. Јагодина је била на добром путу да то исто учини, док се у Аранђеловцу, само за првих пет година, од 1890. до 1895, половина земљорадничког становништва преоријентисала на друге активности. Налазишта мермера и мрког угља утицала су да се, поред туризма и угоститељства развије и индустрија, а са њом да никну први кредитни завод и банка, са преко 6,6 милиона годишњег промета.<sup>41</sup>

У Смедереву је такође постојала тенденција смањења пољопривредног становништва на вредности дупло ниже од просека за градске средине Србије. У 19. веку се говорило да Смедерево „влада” пространом моравском долином и прелазом преко реке, а постојале су предности и у копненом саобраћају. Због тога се град развио у једно од најважнијих трговачких и извозно-увозних средишта Србије. Као из главног извозног места Шумадије, из Смедерава су скелом у Аустроугарску одлазиле житарице и стока.<sup>42</sup>

<sup>40</sup> Б. Миљковић Катић, *нав. дело*, 184–186.

<sup>41</sup> Ф. Каниц, *нав. дело*, књ. 1, 466.

<sup>42</sup> Мајкл Паларе, *Балканске привреде око 1800–1914. Еволуција без развоја*, Београд 2010, 130–133.



Међутим, после изградње железнице, посебно кракова Велика Плана–Смедерево и Крагујевац–Лапово, значај ове вароши опада у корист мањих места која ничу крај пруге (Велика Плана, Лапово, Марковац).<sup>43</sup>

Табела 6: Пољопривредна занимања становништва градова у долини Велике Мораве од 1890. до 1900. године, у процентима

Година	Крагујевац	Пожаревац	Смедерево	Јагодина	Ђуприја	Параћин	Паланка	Аранђеловац
1890.	8,76	27,68	15,27	21,67	48,16	33,74	31	7,92
1895.	6,45	27,7	11,06	9,14	58,8	24	28,77	3,92
1900.	4,16	24,48	11,57	12,52	40	27,34	31,33	3,2

Са друге стране, у градовима попут Ђуприје, у односу на градски просек, било је дупло више становништва које се издржавало од пољопривреде. Без обзира на то што се радило о окружној вароши која се налазила у области Сењских рудника и која је, у административном и у војном погледу, имала све предности за развој, више од 2.000 становника издржавало се од бављења пољопривредом. На промену друштвене структуре није битније утицала ни чињеница да су се у граду стицали сви окружни путеви који су Ђуприју повезивали са унутрашњим деловима округа, потом са престоницом, те са другим окружним местима. Напротив, Параћин и Јагодина, иако без таквих погодности, показивали су већу виталност када су у питању промене у друштвеној структури.

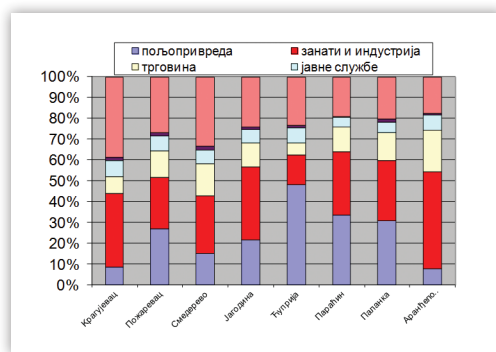
Параћин је, попут Паланке и Пожареваца, град у којем се чак трећина житеља издржавала од пољопривреде.<sup>44</sup> За Пожаревац је то неочекивано, јер је био окружна варош и важно тржишно место. Град је имао пространу ути-

<sup>43</sup> О. Савић, *нав. дело*, 73–76, 108; В. Карић, *Србија*, 799; *Статистика Краљевине Србије*, књ. I, XCIX, CX–CXII, 34–35; *Исто*, књ. XIII, 78–81; *Исто*, књ. XXIII, 163, 175, 271, 276, 295, 457, 583, 589.

<sup>44</sup> Ипак, само деценију раније, осамдесетих година 19. века, половина становништва града Пожареваца живела је од земљорадње.

цајну сферу – читаву област на десној страни Мораве, па све до Параћина и Ћуприје на југу. Ако се томе дода и чињеница да су се у Пожаревцу стицали путеви који су водили и из источне и из западне Србије, да би одатле, преко Смедерева, настављали ка престоници, онда ће бити јасно да је то био један од ретких српских градова са изузетно добрим саобраћајним везама.<sup>45</sup> Ипак, до краја 19. века, проценат становништва у граду који се издржавао од пољопривреде једва се спустио испод 25%, што је и даље било више од просека у градским срединама Србије (21,34%).

Привредни потенцијал града, због изузетног положаја – седам километара удаљен од Мораве, а од дунавског рукавца десетак километара – осећао се у сфери трговине, али и у индустрији и занатству од којих се издржавала четвртина градског становништва. Међутим, рурални аспект града био је још увек врло изражен.<sup>46</sup> Пожаревац је изгубио трку са Крагујевцом, са којим се понајпре може поредити, како у питању броја становника, тако и у структури занимања којима се становништво бавило. Поређењем та два града може се уочити да се Крагујевац шест пута брже урбанизовао од Пожаревца.<sup>47</sup>



Графикон 4: *Однос пољопривредних занимања, индустрије, трговине, јавних и личних служби у градовима у долини Велике Мораве 1890. године*

<sup>45</sup> О. Савић, *нав. дело*, 59–60.

<sup>46</sup> Карићева констатација из осамдесетих година 19. века, да се становништво Пожаревца углавном бавило земљорадњом и одевало се слично мештанима околних села, као што видимо, ипак је коригована до краја века. (В. Карић, *Србија*, 822).

<sup>47</sup> Детаљније о аспектима трговине, заната и индустрије у Пожаревцу у: Мирољуб Манојловић, *Пожаревац. Окружна варош (1858–1918)*, Београд 2011, 116–150.

Параћин дакле, није имао ту срећу да ужива благодети окупне вароши, јер сем железнице није имао нарочито завидне саобраћајне везе, а још мање индустријску традицију. Међутим, град се прочуо по трговини вуном и свињама. У њему се прикупљала вуна и припремала за извоз у Беч и Пешту. Иако са двоструко мањим бројем становника, Параћин се по припреми броја свиња за извоз такмичио са Смедеревом и Пожаревцом. Од извоза сировина и стоке акумулирао се капитал, те је ова мала средина показивала знатан потенцијал, који се осетио осамдесетих година 19. века, када су браћа Минх из Моравске отворила фабрику сукна. Један новчани завод у граду, са годишњим обртом од десетак милиона динара, знатно је помогао развоју града.<sup>48</sup> И Јагодина, удаљена мање од десетак километара узводно уз Мораву, показивала је тенденцију сталног разитка. Због доброг положаја на Морави, ова варош је била од великог војног значаја у 19. веку.<sup>49</sup> Али изразит је и њен напредак у области заната, индустрије и трговине, од којих се издржавала скоро половина становника. Производња пива, вина, ножева, а посебно фабрика стакла, која је поново прорадила деведесетих година, давали су у привредном, али и у свакодневном животу услове за развитак урбаних навика житеља. Да је варошица напредовала, закључујемо и по томе што је у последњој деценији века скоро преполовљен број житеља који се издржавао од пољопривреде. На измаку века само је око двеста домаћина издржавало своје породице од прихода са земље.<sup>50</sup>

Велику виталност показивала је и Паланка, као прва већа станица на прузи Београд – Ниш. Захваљујући свом повољном положају, Паланка је имала железничку станицу у чијој су близини постојали обори за стоку која се стицала ту из околних крајева и одакле је упућивана на даља тржишта. Парни млин и штедионица, која је са кредитном задругом имала чак једнаест и по милиона динара годишњег обрта, били су покретачи општег развоја града. То се одражавало и на лепим, чврстим и модерним грађевинама, које су преобразиле изглед града.<sup>51</sup>

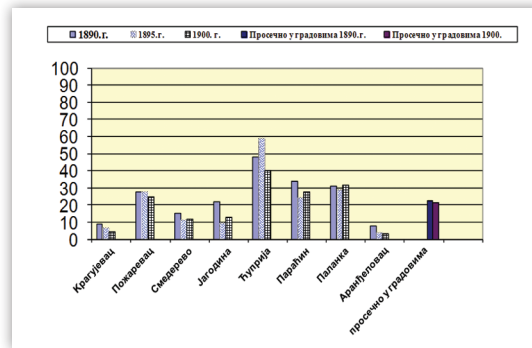
---

<sup>48</sup> Више у: М. Паларе, *нав. дело*, 306–309.

<sup>49</sup> В. Карић, *Србија*, 804, 814; Ф. Каниц, *нав. дело*, књ. 1, 614, 616; књ. 2, 381.

<sup>50</sup> Ф. Каниц, *нав. дело*, књ. 1, 616–617.

<sup>51</sup> *Исто*, књ. 2, 547.



Графикон 5: *Пољопривреда у градовима у долини Велике Мораве 1890–1900, у процентима*

Без обзира на све разлике у развоју, можемо закључити да су градови у долини Велике Мораве у погледу занимања становника имали тенденције брже урбанизације од просека у градовима Србије. У четири града (Крагујевац, Аранђеловац, Јагодина, Смедерско) забележено је брже смањивање броја житеља који су живели од пољопривреде. Паралелно са тим процесом, растао је проценат оних који су живели од индустрије, заната и трговине. Од остала четири града који су у центру наше пажње, издвајају се Паланка и дупло већи Параћин, чија је друштвена структура становника била скоро идентична: трећина становника је живела од земљорадње, трећина од индустрије, око дванаест процената је живело од трговине, а близу пет процената од јавних служби. Та два места су била најсличнија просечној друштвеној структури србијанског града. Туприја је заостајала у развоју. Без обзира на свој административни и војни значај била је полусеоско–полуградско насеље до почетка 20. века. Мада је њен напредак током друге половине 19. века евидентан, што се огледа у губитку доминантно оријенталног изгледа вароши, те у новоградњи коју карактеришу конфор и модерност, у граду је половина становништва живела бавећи се пољопривредом.<sup>52</sup>

\*

Крагујевац се почетком 20. века издвајао од највећег броја градова, како оних у долини Велике Мораве, тако и уопште у земљи. По броју др-

<sup>52</sup> Ф. Каниц, *нав. дело*, књ. 1, 239.

жавних чиновника, војника, слободних занимања, те по броју новчаних завода, занатских радњи и индустрије, то је био прави градски центар, сличан Београду. Да је до краја 19. века драстично променио свој опис, сведоче и забелешке Феликса Каница који се 1897. по четврти пут обрео у граду и био зачуђен његовим привредним, архитектонским, војним и просветним напретком.<sup>53</sup> Успон се огледао и у порасту броја новчаних завода у граду, којих је било једанаест, а који су потпомагали развој занатства и трговине.

Мада не у том обиму, развита осталих градова у последњој деценији 19. века такође је био изражен. Предвиђања Владимира Карића која су се односила на убрзанији темпо развоја читавог Поморавља била су оправдана. „И кад се једном Велико-Моравци стану служити свима згодама које им природа пружа; кад стану црпсти огромно и разнолико рудно благо којим је природа њихов предео даривала; кад камени угаљ и покретну снагу притока њихове главне реке ставе у службу мањих и већих индустријских предузећа; кад регулацијом саме Мораве добију и јевтин водени друм и велике водоплавне просторије око ње ставе у поуздану и непревртљиву службу рала и мотике, нема сумње да ће нарођеност овог краја бити још далеко гушћа.... водопаја Велико-Моравска и данас богата и сразмерно густо нарођена, има у будућности још далеко лепше изгледе”, писао је овај географ.<sup>54</sup>

---

<sup>53</sup> Исто, 306–316.

<sup>54</sup> В. Карић, *нав. дело*, 800.

## Литература

### Извори

- Зборник закона и уредаба у Краљевини Србији*, Београд, књ. 46 (1890), књ. 55 (1903).  
*Попис становништва у Краљевини Србији 31. децембра 1890*, *Статистика Краљевине Србије*, књ. I, део V Београд 1893.  
*Попис становништва у Краљевини Србији 31. децембра 1900*, *Статистика Краљевине Србије*, књ. XXIII, Први део, Београд 1903.  
*Статистика спољне трговине Краљевине Србије: за 1896. годину*, књ. XIII,  
*Статистика Краљевине Србије*, књ. XIII, Београд 1897.  
*Статистички годишњак Краљевине Србије за 1900. годину*, Београд 1905.

### Литература

- Wertheimer-Baletić, Alica, *Demografija. Stanovništvo i ekonomski razvitak*, Zagreb 1982.  
Вулетић, Александра, *Породица у Србији средином 19. века*, Београд 2002.  
Јагодић, Милош, „Крагујевац у другој половини 19. века у светлу статистике”, *Историјски часопис*, LIX, Београд 2010, 321–340.  
Каниц, Феликс, *Србија. Земља и становништво. Од римског доба до краја XIX века*, књига прва и друга, Београд 2007.  
Карић, Владимир, *Србија. Опис земље, народа и државе*, Београд 1887.  
Манојловић, Мирољуб, *Пожаревац. Окружна варош (1858–1918)*, Београд 2011.  
Милан Ђ. Милићевић, *Кнежевина Србија: географија – орографија – хидрографија – топографија – археологија – историја – етнографија – статистика – просвета – култура – управа*, I, Београд 1876.  
Миљковић Катић, Бојана, *Структура градског становништва Србије средином 19. века*, Београд 2002.  
Паларе, Мајкл, *Балканске привреде око 1800–1914. Еволуција без развоја*, Београд 2010.  
Петровић, Зорица, *Буковичка бања у Аранђеловцу (1875–1912)*, Аранђеловац 2012.  
Рајић, Сузана, „У средишту нововековне Србије”, у: *Морава*, Београд 2006.  
Савић, Олга, *Утицајне сфере градова у долини Велике Мораве*, САН, посебна издања, књ. 242, Географски институт, књ. 7, Београд 1955.  
Samardžić, Momir, *Roads to Europe. Serbian Politics and the Railway Issue, 1878–1881*, Pisa University Press, 2010.

Suzana RAJIĆ

CITIES AND TOWNS OF THE GREAT MORAVA VALLEY  
ACCORDING TO THE STATE STATISTICS  
OF THE KINGDOM OF SERBIA

Summary

The flow of the river Velika Morava is 126 km long. The valley had two unequal parts - the upper, shorter and narrower, and the lower, longer and wider. Although the river was not fit for boating, the concentration of towns and villages was the highest in this valley. Located in the heart of Serbia, Morava has attracted the major portion of domestic traffic, and its confluence into the great waterway, the Danube has made its valley desirable for settlement.

The population growth of the cities in the Velika Morava valley in the last decade of the 19th century reflected the general tendency of urban population growth in Serbia it has been associated with the relatively favorable position of cities in the valley. During this period small families of up to five members were most common; their increase in the period from 1890 to 1900 is quite noticeable. The process of urbanization of the cities in the Velika Morava valley was not uniform. On the contrary, the state statistics indicate different developmental dynamics. The urbanization process was most intensive in Kragujevac and Jagodina, followed by Smederevo, Arandjelovac, and Paraćin. On the other hand, in towns such as the district center Čuprija, the number of residents who earned their income in agriculture was more than twice the city average in the whole country (21.34%). In Požarevac, the district town and important market place, by the end of the 19<sup>th</sup> century the share of people in the city who earned their livelihood in agriculture barely dropped below 25%. The fertile land in the valley of Morava, inter alia, had an impact on its inhabitants, who were unwilling to change their occupation.

In 1890 among the cities in the Velika Morava valley, the share of non-Orthodox population was the highest in Jagodina (6.42%), while this percentage was lower in all other urban centers in the valley. Ten years later, the situation changed drastically in terms of reducing the number of non-Orthodox inhabitants in almost all cities in the Velika Morava valley.

## СПИСАК АУТОРА List of Contributors

Проф. др Бранко БЕШЛИН, Филозофски факултет, Универзитет у Новом Саду,  
Србија  
Prof. Branko BEŠLIN, Ph. D., Faculty of Philosophy, University of Novi Sad, Serbia

др Александра ВУЛЕТИЋ, Историјски институт, Београд, Србија  
Aleksandra VULETIĆ, Ph. D., Institute of History, Belgrade, Serbia

Проф. др Вера ГОШЕВА, Институт за национална историја, Скопје, Македонија  
Prof. Vera GOŠEVA, Ph. D., Institute for National History, Skopje, Macedonia

др Ранка ГАШИЋ, Институт за савремену историју, Београд, Србија  
Ranka GAŠIĆ, Ph. D., Institute for Contemporary History, Belgrade, Serbia

Доц. др Тијана ДАБОВИЋ, Одсек за просторно планирање, Географски факултет,  
Универзитет у Београду, Србија  
Tijana DABOVIĆ, Ph. D., Senior Lecturer, Department of Spatial Planning,  
Faculty of Geography, University of Belgrade, Belgrade, Serbia

Проф. др Дејан ЂОРЂЕВИЋ, Одсек за просторно планирање,  
Географски факултет, Универзитет у Београду, Србија  
Prof. Dejan ĐORĐEVIĆ, Ph. D., Department of Spatial Planning,  
Faculty of Geography, University of Belgrade, Serbia

Проф. др Мирча МАРАН, Висока школа струковних студија за васпитаче  
„Михаило Палов”, Вршац, Србија  
Prof. Mirča MARAN, Ph. D., Preschool Teacher Training College “Mihailo Palov”  
in Vršac, Serbia

др Злата ВУКСАНОВИЋ МАЦУРА, Географски институт „Јован Цвијић”,  
Српска академија наука и уметности, Београд, Србија  
Zlata VUKSANOVIĆ MACURA, Ph. D., Geographical Institute “Jovan Cvijić”,  
Serbian Academy of Sciences and Arts, Belgrade, Serbia

Раде МИЛИЋ, Центар за урбани развој, Београд, Србија  
Rade MILIĆ, Urban Development Center, Belgrade, Serbia

др Бојана МИЉКОВИЋ КАТИЋ, Историјски институт, Београд, Србија  
Bojana MILJKOVIĆ KATIĆ, Ph. D., Institute of History, Belgrade, Serbia



Доц. др Катерина МЛАДЕНОВСКА РИСТОВСКА,  
Институт за националну историју, Универзитет „Св. Кирил и Методије”  
Скопље, Македонија  
Katerina MLADENOVSKA RISTOVSKA, Ph. D., Senior Lecturer,  
Institute of National History, Ss. Cyril and Methodius University of Skopje, Macedonia

Ivaylo NACHEV, Ph. D., Institute for Balkan Studies and Centre of Thracology,  
Bulgarian Academy of Sciences, Sofia, Bulgaria  
др Иваило НАЧЕВ, Институт за балканске студије и Траколошки центар,  
Бугарска академија наука, Софија, Бугарска

Sophia PATOURA SPANOU, Ph. D., Institute of Historical Research,  
National Hellenic Research Foundation, Athens, Greece  
др Софија ПАТУРА СПАНУ, Институт за историјска истраживања,  
Национална хеленска истраживачка фондација, Атина, Грчка

др Радомир Ј. ПОПОВИЋ, Историјски институт, Београд, Србија  
Radomir J. POPOVIĆ, Ph. D., Institute of History, Belgrade, Serbia

Проф. др Сузана РАЈИЋ, Одељење за историју, Филозофски факултет,  
Универзитет у Београду, Србија  
Prof. Suzana RAJIĆ, Ph. D., Department of History, Faculty of Philosophy,  
University of Belgrade, Serbia

др Љубодраг П. РИСТИЋ, Балканолошки институт,  
Српска академија наука и уметности, Београд, Србија  
Ljubodrag P. RISTIĆ, Ph. D., Institute for Balkan Studies,  
Serbian Academy of Sciences and Arts, Belgrade, Serbia

Божидар СТОЈКОВИЋ, Институт за класичну археологију, Беч, Аустрија  
Božidar STOJKOVIĆ, Institut für Klassische Archäologie, Universität Wien, Austria

Игор ЋИРКОВИЋ, Центар за урбани развој, Београд, Србија  
Igor ĆIRKOVIĆ, Urban Development Center, Belgrade, Serbia

Издавач  
БАЛКАНОЛОШКИ ИНСТИТУТ САНУ

За издавача  
др Војислав Г. Павловић

Лектор текстова на српском језику  
Драгана Типсаревић

Лектор текстова на енглеском језику  
Миљана Протић

Преводи резимеа  
Миљана Протић и аутори

Корице  
Драгана Купрешанин,  
графички дизајнер

Компјутерска обрада за штампу  
Драгана Купрешанин

Штампа  
Бирограф, Београд

Тираж  
400

ISBN  
978-86-7179-105-2

План на корицама:

*План Франца Јанкеа о регулацији Дрине код Бадовинаца,*  
Архив Србије, Фонд Књажева канцеларија, Сигн. XXXVII, 1161–3 и 4.

План на предњој поткорици:

*План Београда*  
(Nicolas de Fer, *Belgrade, Ville forte Capitale de la Rascie dans la province de Servie qui fait partie du Grand Royame de Hongrie*, Paris 1695)  
Акварелисани бакорез. Музеј града Београда, Сигн. И, 2836.

План на задњој поткорици:

*План Београда и околине, са планом Шапца*  
(Adam Jonathan Felbecker, *Plan der Gegend und Grundriß der Vestung Belgrad in Servien*, Nürnberg 1683)  
Акварелисани бакорез. Музеј града Београда, Сигн. И, 331.

CIP - Каталогизација у публикацији  
Народна библиотека Србије, Београд

711(091)(4-12)(082)

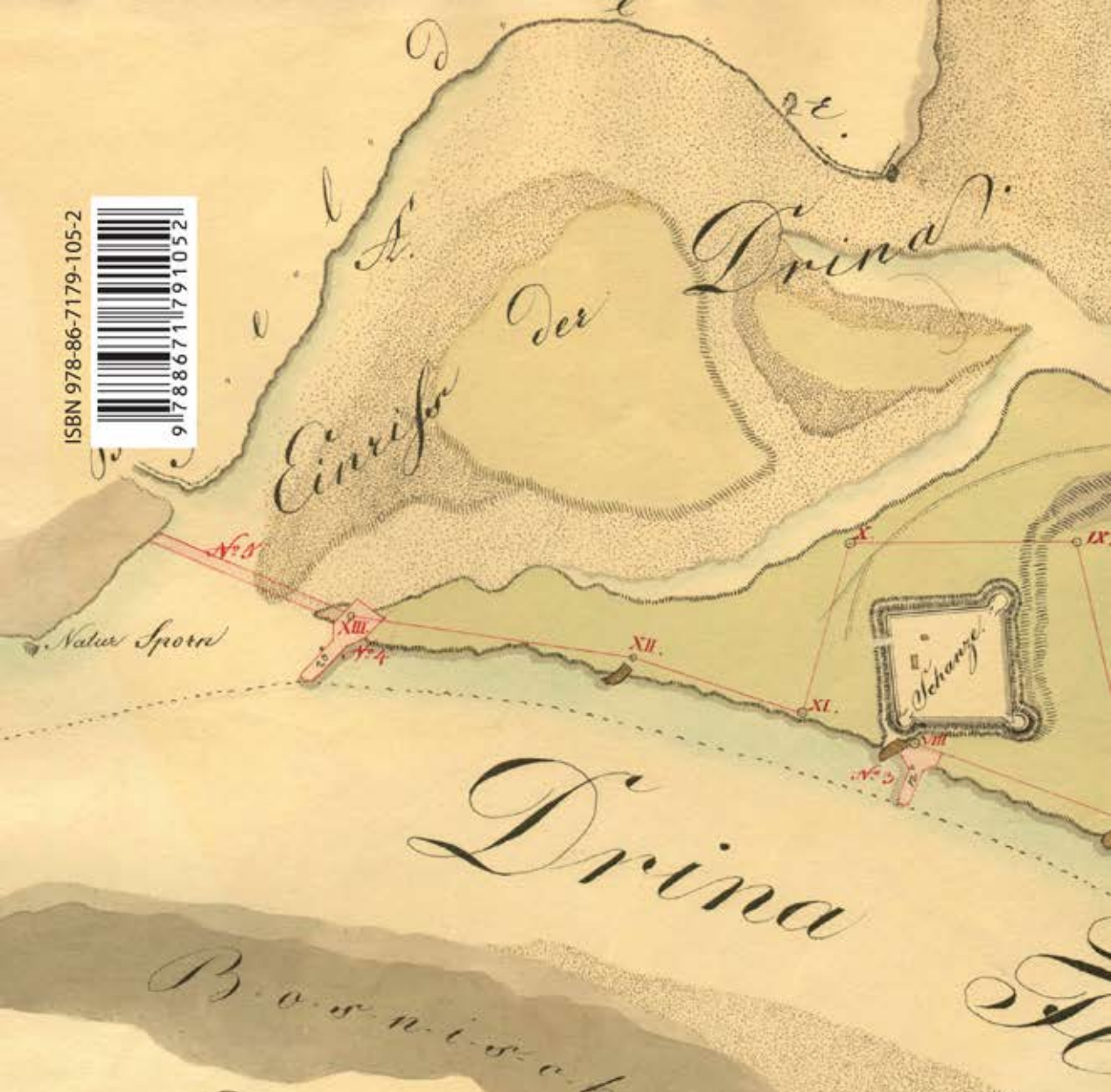
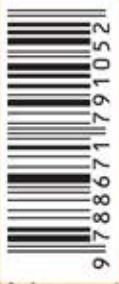
ЖИВОТ на рекама Југоисточне Европе : историјски аспекти просторног планирања насеља и комуникација / уредник Љубодраг П. Ристић. - Београд : Балканолошки институт САНУ, 2019 (Београд : Бирограф). - 290 стр. : илустр. ; 24 см. - (Посебна издања / Српска академија наука и уметности, Балканолошки институт ; 141)

На спор. насл. стр.: Life on the Rivers in Southeastern Europe. - Радови на срп. и енгл. језику. - Тираж 400. - Стр. 7-8: Предговор / Љубодраг П. Ристић. - Библиографија уз сваки рад. - Summaries.

ISBN 978-86-7179-105-2

а) Просторно планирање - Историја - Југоисточна Европа - Зборници  
б) Урбанизација - Историја - Југоисточна Европа - Зборници  
COBISS.SR-ID 274983180

ISBN 978-86-7179-105-2



### Erklärung.

1. bei XIII. sind Hauptpunkte des Wehrbaues; die  
 von gezogenen roten Linien sind deren geschnittenen  
 sind die Dichtungen in Kasten und Pfeile angedeutet.  
 des Baues. Forme sind keine, die keine sehr bezeichnen.

### Instruierender Bericht.

an Einriß der Drina, vollkommen um zu erhaltenen Baues-Forme  
 sind nur N<sup>o</sup> 1, 2, und 3, - da aber der Einriß der Drina, der nur sehr  
 und gebrochener Arm bildet, ganz zu unterbreiten kann, so ist nicht  
 möglich, vom Einriß der Drina, auf ein Wehr zu  
 , welches der Abtragung ganz abstrahirt und zugleich die zu  
 der Züchtigung führt.

Es ist kaum zu möglich werden, daß die in der Abtragung der  
 A. besondere Masse, ganz ohne die Abtragung der  
 B. der die aber die Einriß bei niedrigstem Wasserstande, wenn  
 der Masse abgetragen ist, an einem Einriß steht dem Einriß  
 sind, die in der Züchtigung geschnitten werden muß.  
 1844