



МУЗЕЈ РУДНИЧКО-ТАКОВСКОГ КРАЈА

www.muzejgm.org

Ризнице црква рудничко-таковског краја

Ризнице црква рудничко-таковског краја



Ана Ранковић, Ана Цицовић

Ана Ранковић, Ана Цицковић

**Ризнице цркава рудничко-таковског краја
I**

Ризнице црква рудничко-таковског краја

I

Издавач

Музеј рудничко-таковског краја

За издавача

Александар Марушић, директор

Аутори

Ана Ранковић

Ана Цицковић

Рецензент

Вук Даутовић

Лектура и коректура

Мирјана Глишовић

Фотографије

Саша Савовић

Симо Марић

Вук Даутовић

Сарадници

Милан Чаворовић

Ивана Стевовић

Нада Ђорђевић

Саша Савовић

Графичко обликовање

Вељко Тројанчевић

Штампа: Codex Print, Горњи Милановац

Тираж: 500

Горњи Милановац, 2021.

ISBN 978-86-82877-91-2

Штампање ове публикације реализовано је уз финансијску подршку
Министарства културе и информисања Републике Србије

Ана Ранковић, Ана Цицковић

Ризнице цркава рудничко-таковског краја

I



МУЗЕЈ РУДНИЧКО-ТАКОВСКОГ КРАЈА

Горњи Милановац, 2021.

Изложба **Ризнице цркава рудничко-таковског краја** са пратећом публикацијом као резултат истраживања, документовања и проучавања ризничких драгоцености цркава општине Горњи Милановац, реализована је уз благослов Његовог Преосвештенства Епископа жичког Г. Господина др Јустина и финансијску подршку Министарства културе и информисања Републике Србије.

Посебну захвалност на указаном поверењу, стрпљењу и помоћи приликом истраживања, дугујемо игуманији Ксенији и сестринству Манастира Враћевшнице, Архијерејском намеснику таковском протонамеснику Драгану Ђорему, старешини Цркве Свете Тројице у Горњем Милановцу Миодрагу Анђелићу, парохијским свештеницима Српске православне цркве: протонамеснику Слободану Алексићу, протојереју Ненаду Бајићу, јереју Ивану Босићу, јереју Владимиру Воштићу, јереју Милораду Вујовићу, протојереју-ставрофору Аранђелу Даниловићу, монаху Партинију (Дачићу), протојереју Владимиру Дуканцу, протојереју Томиславу Ђокићу, протојереју-ставрофору Далибору Милошевићу, јереју Александру Пејовићу, јереју Дејану Ракићу, протојереју Звонку Рацићу, јереју Војиславу Рисимовићу, ђакону Стефану Симићу, протонамеснику Обраду Стевановићу, јереју Чаславу Филиповићу, јереју Горану Цопалићу, протојереју Драгољубу Шишовићу, Манастиру Вујан, Народном музеју Чачак и Међуопштинском историјском архиву Чачак.

Рецензенту др Вуку Даутовићу искрено смо захвалне на несебичној и пријатељској подршци, стручној помоћи и конструктивним смерницама у откривању и упознавању ризничког блага нашег краја.

Ана Ранковић и Ана Цицковић
Уочи Ваведења Пресвете Богородице 2021.

Садржај

Вук Даутовић

- 7 Ризнице цркава рудничко–таковског краја
Материјалности и визуелна култура

Ана Ранковић, Ана Цицковић

- 15 Бољковци, Црква Светог Николе
- 31 Брезна, Црква Светог Димитрија
- 55 Брусница, Црква Преноса моштију Светог Николе
- 65 Горњи Бањани, Црква Покрова Пресвете Богородице
- 85 Горњи Милановац, Црква Свете Тројице
- 125 Доњи Бранетићи – Озрем, Црква Рођења Светог Јована Крститеља
- 135 Заграђе, Црква Светог Архангела Гаврила
- 153 Каменица, Црква Светог Илије
- 171 Љутовница, Црква Светог Николе
- 189 Мајдан, Црква Свете Тројице
- 211 Извори / Литература



Ризнице цркава рудничко–таковског краја

Материјалност и визуелна култура

Истраживања црквене уметности фокус најчешће усмеравају ка проучавању архитектонских форми и света слика, минимизујући интересовање за материјалне објекте који се углавном сврставају у примењену уметност, док се готово на рубу пажње налазе црквене текстилије и богослужбене књиге. Управо несразмерна заступљеност и проученост артифицираних предмета које визуелна култура препознаје као једнако важне и формативне у обликовању стварности допринела је мањем интересовању заиста колико и њиховом неадекватном познавању. Старија теренска истраживања црквене уметности интерпретирана кроз различите уметничке топографије пружила су подстрек стварању културних мапа и прегледа одређених градова и области.¹ Новија истраживања заснована на искуствима визуелне културе, те стварање сакралних топографија појединих црквено-административних и културним контекстом повезаних целина, пружила су пример и методски оквир рецентним проучавањима црквене уметности.²

Истраживана област рудничко-таковског краја подразумева у географском смислу подручје које данас покрива општина Горњи Милановац. Њен назив одређен је спрам два препознатљива топонима, Рудника као највеће планине у Шумадији и Такова у коме је покренут Други српски устанак на Цвети 1815. године. Географске одлике ове области и њен политички значај за новију историју Србије одредиле су је као простор слојевите и богате уметничке баштине.³ Досадашња проучавања црквене уметности рудничко-таковског краја у раздобљу од 18. века до савременог доба, створила су темељ за нова шира сагледавања материјалне културе овога подручја.⁴ Једнако важна су и изучавања рудничко-таковског краја у светлу династичке историје Обреновића те културног и политичког значаја који је овај крај имао у националној прошлости.⁵

Обим истраживања условио је начин саопштавања резултата вишегодишњег теренског рада историчара уметности Ане Ранковић и археолога Ане Цицковић. Стога је први том приређен за публикавање посвећен ризницама парохијских цркава рудничко–таковског краја. Овај јединствени истраживачки напор резултирао је извесно

* др Вук Даутовић, научни сарадник на Одељењу за историју уметности, Филозофског факултета Универзитета у Београду. vukdau@gmail.com

¹ Вујовић 1973; Васић 1978; Васић 1984; Васић 1989.

² Лазић, Борозан 2004; Тимотијевић, Макуљевић 2005; Макуљевић 2012.

³ Боловић, Челиковић 2011, 3–6, и даље.

⁴ Гачић 2001, 51–81; Гачић 2006, 143–173; Боловић 2009, 29–91; Марушић и др. 2012.

⁵ Марушић 2014, 251–305; Боловић 2014, 307–338; Марушић 2020, 81–101.

првом сакралном топографијом материјалне културе одређене области. Материјалност цркава рудничко-таковског краја чине покретне иконе те уметнички израђени богослужбени предмети, текстилије, књиге, документи, печати а понекад и техничка помагала. Заоставштина првих десет цркава горњомилановачке општине веродостојно осликава динамику промена у визуелној култури и стварности српске цркве али и целокупног друштва од краја 18. па све до 20. века.

Истраживање сакралне топографије рудничко-таковског краја у првом тому поред горњомилановачке цркве обухвата и бројне парохијске сеоске цркве у околини које су у књизи изложене азбучним редоследом. Обрађена је најпре црква Светог Николе у Бољковцима, која припада Архиепископском намесништву качерском, те црква Светог Димитрија у Брезни, црква Преноса моштију Светог Николе у Брусници, као и црква Покрова Пресвете Богородице у Горњим Бањанима, које уз већ поменути цркву Свете Тројице у Горњем Милановцу припадају Архиепископском намесништву таковском. Топографски се даље могу пратити црква Рођења Светог Јована Крститеља у Доњим Бранетићима, Архиепископског намесништва таковског, те храм Светог Архангела Гаврила у Заграђу, Архиепископског намесништва качерског, потом црква Светог пророка Илије у Каменици, Архиепископског намесништва пожешко-ариљског и коначно црква Преноса моштију Светог Николаја Мирликијског у Љутовници и храм Свете Тројице у Мајдану, Архиепископског намесништва таковског.

Сакрална топографија цркава рудничко-таковског краја о сваком храму најпре доноси расположиви историјат од настанка до савремених дана, помињући ктиторе, архитекте који су пројектовали црквене грађевине уколико су познати као и сликаре који су учествовали у њиховом уметничком украшавању и артикулацији унутрашњег простора. Забележена предања у појединим случајевима, као и корисна теренска сазнања допринела су тачнијој контекстуализацији сваког сакралног објекта. Одређени предмети који су из различитих разлога измештани из првобитног контекста такође су придодати разматрањима појединачних цркава. Истраживачка доследност примењена је на све аспекте које су ауторке сматрале значајним без намере да створе вертикалну хијерархију у тумачењу. Цркве рудничко-таковског краја интерпретиране су као слојевите целине чиме је створена прегледна уметничка топографија материјалне културе.

Проучене ризнице сваке описане цркве обухватају најпре фонд покретних икона или делове старијих иконостаза изложених и повезаних на прегледан начин. Следе богослужбени предмети и утвари из олтара и спремишта цркава који поред литургијских предмета подразумевају утвари намењене Светим тајнама и другим богослужбеним чиновима. У појединим случајевима обрађене су ретке сачуване црквене текстилије. Сваку од изложених цркава прати детаљан попис богослужбених књига, са описом, местом и годином издања, те је на овај начин створен преглед фонда књига неопходних за вршење богослужења. Посебну историографску вредност поред прецизно и педантно пренесених информација о приложницима и њиховој структури представљају преписи занимљивих историјских записа и фрагмената сећања људи који се у ретким случајевима могу пратити од 17. па све до 20. века. У појединим случајевима публиковани су и забележени значајни документи, предмети сфрагистике као и ређе црквене параферналије.

Материјал понуђен истраживачима црквеног сликарства уз обиље предложених атрибуција, те сачуване целине старијих слојева зографског иконописа с краја 18. и првих деценија 19. века, нов су допринос проучавању ове историјско-уметничке области. Њихово тумачење и подробнија компаративна анализа донеће свакако нова поузданија сазнања о црквеном сликарству и уметности 19. века. Једнако важи и за богат књижни фонд чија ће

детаљна анализа у многоме осветлити питање обима парохијских књижница, те опремљености српских сеоских храмова потребним богослужбеним и црквеним књигама. Поред украшених Јеванђеља, кожом повезани минеји, псалтири, требници и бројне друге сачуване књиге такође штампане претежно од 18. до 20. века, уз поједине старије и веома драгоцене изузетке представљају потпору закључку да је богослужење на простору Митрополије београдске било организовано у континуитету о чему сведочи богат и разноврсан фонд сачуваних књига. Сакупљена грађа истовремено представља аргументацију тезе о писмености српскога свештенства у вековима туркократије.

Препуштајући будуће закључке о вредности поменутих сегмената ризничких фондова стручњацима специјализованим за дате области указали бисмо на значајна открића које су ауторке донеле у погледу познавања типологије, израде и провинијенције богослужбених предмета на подручју рудничко-таковског краја. Ктиторија као један од најзначајнијих механизма, којим су цркве опремане, недвосмислено је имала кључну улогу не само у снабдевању варошке цркве у Горњем Милановцу већ и свих храмова у његовој околини.⁶ Сакупљени материјал указује на континуитет са материјалном културом 18. века, јер је у бројним случајевима забележено да су из трошних брвнара или старијих цркава преношене иконе, књиге и литургијски предмети у нове храмове који су подизани од тридесетих година 19. века па до Другог светског рата. Управо је пракса чувања и преношења покретног инвентара важна спона која може надоместити знања о карактеру црквене свакодневице 18. века, те слоја материјалне културе који овом раздобљу припада. Нова, и сасвим јединствена открића која доноси топографија црквених ризница рудничко-таковског краја, надовезују се на бројна актуелна научна сазнања, откривајући опусе националних мајстора златара који израђују драгоцене култне предмете за српску цркву. Такође динамика културног плурализма, размене и функционисања паралелних модела, који се смењују али и преклапају осликавају и бројни импортовани предмети од Свете земље до Централне европе и Руске царевине.

Значајна су открића попут сребрне дарохранилнице из цркве у Горњем Милановцу (сл. 1). На доњој страни овог сребрног ковчега налазе се златарске пунце Стевана Јефтовића. У квадрату су исписани латиничном и ћириличном транскрипцијом, [S. JAWTOWITS/ С. ЈЕВТОВИЋ] уз одвојени број [13] у пољу форме детелине који означава финоћу сребра од тринаест лота (сл. 2). Према гравираном натпису дарохранилница је 1885. године приложена манастиру Горњак, што не упућује нужно на време њене израде. Извесно је настала неколико година пре даривања, односно 1882. године када је донесен закон о чистоћи злата и сребра и установљена пунца Краљевине Србије за означавање предмета од племенитих метала. Златар Теофан Стеван Јевтовић постао је мајстор београдског златарско-ливач-



1. Дарохранилница од сребра рад београдског златара Теофана Стевана Јевтовића



2. Жиг златара Стевана Јевтовића и ознака чистоће сребра од 13 лота

⁶ Лазић 2006, 611–659.

ког еснафа 1883. године, док зреле и уметнички сложене радове попут комеморативног филигранског крста митрополита Михаила израђује већ од седамдесетих година 19. века. Мајстор Јевтовић био је један од најзначајнијих српских златара који делују с краја 19. и почетка 20. века, те су пунце сачуване на дарохранилници битне за атрибуцију његових радова колико и познавање обима Јевтовићевог уметничког опуса.⁷ Тип дарохранилнице у форми ковчежића присутан је у српској црквеној култури током друге половине 19. века углавном као руски или средње европски импорт.⁸ Дарохранилница из горњомилановачке цркве сведочи да су истоветне предмете израђивали и домаћи мајстори попут знаменитог златара Јевтовића.



3. Пунца златара Косте Симоновића и жиг Краљевине Србије за крупно сребро финоће 800

Златарским радовима српских мајстора треба придружити и ложицу за свето причешће приложујену 1892. године цркви Свете Тројице у Мајдану. Пунца на сребрној ложици казује да је изведена од сребра финоће 800 према утиснутом државном жигу установљеном за Краљевину Србију законом из 1882. године (сл. 3). Поред ознаке чистоће и порекла израде, садржи и жиг мајстора у пољу облика свитка са иницијалима [К.С] који се могу приписати Кости А. Симоновићу, који је у Србију дошао из Аустроугарске а за члана београдског златарско-ливачког еснафа био је примљен 1885. године.⁹ Ложица је барокно профилисана и декорисана представом Часног крста на голготи са оруђима страда-

ња (сл. 4), веома блиско начину на који је за православну српску цркву кашике за Свето причешће израђивао златар Јован Николић.¹⁰ Овај богослужбени предмет драгоцен је за историју српског златарства 19. века како због атрибуисања мајстора и њихових пунци, тако и мапирања ретких сачуваних радова домаћег златарства.

Горњомилановачкој цркви Свете Тројице породица Поњавић из села Невада, среза Таковског, поклонила је престони крст од сребра који је у Скопљу израдио и потписао златар Ј. Широка. Поред вотивног натписа, значајне су пунце поменутог златара [ЈЅ], те ознака за сребро финоће 900 Краљевине Југославије – глава жене окренута улево отиснута у елипси са два клинаста зареза (сл. 5). Овај велики жиг био је на снази од 1933. године на подручју Краљевине Југославије за крупне предмете од сребра домаће израде.¹¹ Описане ознаке на крсту који је израђен у Скопљу, као конкретном артефакту са одговарајућим ознакама из овог периода доприносе бољем познавању златарства у међуратној Југославији. Такође скопски крст драгоцен је и због рефлексја балканске визуелне културе уочљивих у декорацији овог предмета. Гравирани украс на бочним странама постаментa са цветним вазама



4. Представа Часног крста на Голготи са оруђима страдања, декорација сребрне ложице

⁷ Даутовић 2020, 282–285.

⁸ Даутовић 2020, 611–612.

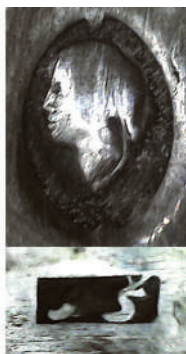
⁹ Даутовић 2020, 280, 654–656.

¹⁰ Даутовић 2020, 667.

¹¹ Tardy 1975, 409.



.900



5. Пунца у виду иницијала златара Ј. Широка, и велики жиг Краљевине Југославије за сребро финоће 900 – глава жене окренута у лево отиснута у елипси са два клинаста зареза.

које фланкирају упаљену свећу симболички се и визуелно надовезују на препознатљиву традицију југа Балкана (сл. 6). Ретроспективне одлике уочене у златарској традицији и производњи црквеног сребра у јужним областима Србије крајем 19. века биле су готово вид јасног стилског опредељења.¹² Вотивни крст од сребра рађен у Скопљу повод је за компаративна истраживања црквеног златарства у Северној Македонији, указујући изнова на предмете као уметничке творевине у кретању.

Поред златарских радова домаћих мајстора присутан је и бројни импорт који у значајној мери карактерише изглед православног богослужења у српским црквама 19. века. У брусничкој цркви сачуван је крст обложен седефом који је извесно донесен као еулогија са хаџијског путовања у Свету



6. Деталј базе скопског крста – упаљена свећа коју фланкирају вазе са цвећем, и потпис мајстора (десно доле)

земљу. Сребрна кандила јерусалимског типа из исте цркве говоре о утицају који је визуелна култура Свете земље имала на артикулацију црквених простора током 19. века.¹³ Поред бројних богослужбених књига увожених из руске царевине, појављују се и предмети попут шоље са тацном и кашиком од сребра, које руска избегличка породица Коробов, пристигла након револуције, дарује горњомилановачкој цркви. Ово посуђе профане намене, према пунцама на њему, било је роба која је у руску царевину доспела као увоз из Европе. Попут бројних профаних сребрних предмета који су секундарно добили литургијску намену пре свега због драгоценог материјала од

кога су начињени и fine обраде, шоља за кафу или чоколаду са тацном, постала је суд за наливање топлоте у путир током литургије верних, односно топлотник. На шољи и тацни утиснут је жиг: „84 [двоглави орао раширених крила] П·Т” (сл. 7). Пунца указује на сребро чистоте 84 злотника што одговара финоћи сребрне легуре 875, двоглави орао ознака је места увоза, док ознака П·Т има значење „ПРИВОЗНЫХ ТОВАРОВ” указујући да је предмет у Руску царевину импортован из иностранства.

7. Пунце са сребрног сервиса за кафу породице Коробов



Овај тип комбинованих ознака у Руској царевини јавља се у последњој четвртини 19. века, (оквирно од 1882. до 1898. године).¹⁴ Шоља са тацном у духу истористичког еkleктицизма блиском формама и облицима ар нувоа, декорисана је богатим рокајним картушом, те флоралним мотивима, а отвор шоље профилисан је као четворолист, док је дршка издужена и готизујућа. Припадајућа тацна сведенијер

¹² Даутовић 2019, 105–122.

¹³ Хан 1959, 45–77.

¹⁴ Постникова–Лосева и др. 1983, 149

је украса, плитка је и округла. Литургијска употреба драгоцених профаних предмета сведочи о утицају грађанства на обликовање црквене визуелне културе пре свега кроз лична естетска опредељења и праксе вотивне ктиторије. Описани предмет увезен је у Руску царевину са европског простора крајем 19. века да би потом у време након Октобарске револуције доспео у горњомилановачку цркву. Руска профана сребрнина, добила је у милановачкој цркви намену теплотинка, односно посуде за наливање вруће воде у путир непосредно пред Свето причешће. Кашичица из овог комплекта употребљавана је такође као сребрна ложица за причешће. Овај луксузни сребрни прибор који је мењао намене, речит је пример предмета који прелазе велике раздаљине утичући на визуелну културу одређене средине. Бројни су дарови и мемо-рабилије које су Коробови, поред описаног сребрног сервиса завештали горњомилановачкој цркви, отварајући могућност за студију њиховог случаја, на основу публикованог материјала и у светлу српско-руских културних веза.



8. Крст из цркве у Љутовници

Тековине индустријализације производње у Европи такође су оставиле јасан белег на визуелну културу српске цркве крајем 19. века. Упоредо са машински израђиваним и штанцованим оковима јеванђеља из Русије, срећу се и крстови домаћих радионица са стопом и емајлираним распећем веома карактеристични за крај 19. века и раздобље до Другог светског рата.¹⁵ У бројним црквама рудничко-таковског краја могу се видети крстови са стопом начињени од легуре метала са једноставним дрворезаним распећем које су у понуди крајем 19. века имали домаћи трговци црквеним утварима попут Витомира Марковића и Павловића или Николе Ивковића (сл. 8).¹⁶ Овај тип крста веома је карактеристичан и распрострањен у храмовима као вид приновљеног инвентара с краја 19. века. Јефтине и серијски произвођени од месинга и других легура, дати крстови били су готово конфекцијска црквена роба. Поред домаћих радионица које их извесно израђују, јавља се на одређеном броју крстова али и на путирима из цркве Свете Тројице у Горњем Милановцу и Светог Арханђела Гаврила у Заграђу, ознака бечке фабрике предмета од алпаке – „BACHMANN“ (сл. 9). Ову фабрику

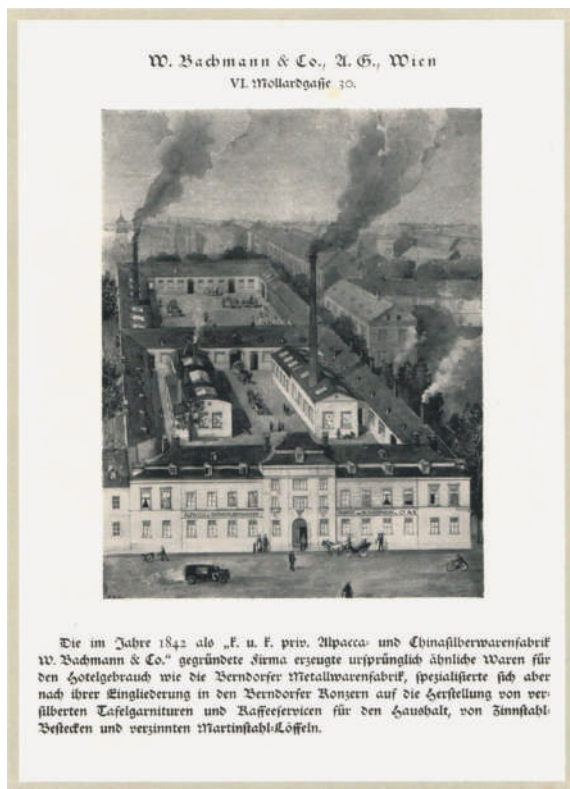
Ознаке бечке фабрике предмета од алпаке Венцела Бахмана (BACHMANN ALPACCASILBER)



9. Ознаке бечке фабрике предмета од алпаке Венцела Бахмана (BACHMANN ALPACCASILBER)

¹⁵ Даутовић 2020, 299–301, 321–322.

¹⁶ Даутовић 2020, 315–318, 558–559; Вићентић 2020, 205–206.



10. Izgled fabrike V. Bahmana na adresi Mollardgasse бр. 30 у Бечу, друга половина 19. века

Бројни богослужбени предмети увезени из централне Европе, сведоче о активној размени и апропријацији тамошњих културних образаца не само од стране становништва већ и од српске црквене организације која се овим обредним предметима снабдевала. Поменути путир од алпаке, цркви у Горњем Милановцу, приложен је од стране Одбора госпођа Књагиња Љубица 1902. године.¹⁸ Делатност удружења која су за своје циљеве имала националну акцију, попут овог знаменитог одбора може се сагледати и у светлу њиховог одабира европске коњукурне црквене робе.¹⁹

Поједини предмети из проученог фонда спорадично се срећу и њихова специфичност одређује их ретким артефактима визуелне културе. У горњомилановачкој и заграђској цркви чувају се два путира од глеђосане ке-

металних предмета установио је у Бечу 1842. године Венцел Бахман (Wenzel Bachmann, 1817–1877). Испрва је производи-ла предмете од бронзе да би се од 1853. године оријентисали на производњу робе од алпаке, а нарочито црквених утвари и утензилија, стоног посуђа и есцајга за обедовање те разних врста луксузних предмета (сл. 10). Фабрика је постала позната по изради патентираних кашика које су коштале 1 флорин и 20 круна по туцету што је обезбеђивало масовну продају. Фабрикант Венцел Бахман за дизајн својих предмета упошљавао је уметнике бечког удружења (Wiener Werkstätte) и истакнуте појединце попут Јозефа Хофмана (Josef Hoffmann). Ова кућа опремила је у потпуности знаменити бечки кабаре Фледермаус (Cabaret Fledermaus). Фабрика је под именом Бахман деловала до почетка Првог светског рата, да би потом постала део корпорације Берндорф (Berndorf).¹⁷

Богослужбени предмети из фабрике Венцела Бахмана сведочанство су трговачке размене али и утицаја индустријализације која је постала оруђе за масовну и јефтину производњу богослужбених предмета учинивши их доступним и најсиромашнијим црквеним општинама. Још увек није јасно истражено порекло дизајна ових крстова који је усклађен са традицијама православне цркве. Предмети попут копља и ложица сведоче такође да су организоване фабрике специјализоване за производњу алпаке израђивале специфичне утвари намењене православном литургијском богослужењу. Без сувишних украса били су утензилије у правом смислу те речи.

¹⁷ Price 2003, 393; Martin 1910, 576; Firmenkatalog, без датума публикавања.

¹⁸ Стр. 109, кат. бр. 38

¹⁹ Milanović 2015, 23–33.

рамике, чија форма и димензије искључују могућност да је реч о посудама за агијазму.²⁰ Земљане посуде намењене Светој Евхаристији представљају ретке фрагменте који могу осликавати старије праксе. Ручни трозвон из цркве у Каменици такође је литургијски предмет који је у време митрополита Михаила потиснут из употребе.²¹ У истом храму сачуван је и теплотник од легуре сребра у форми бокала са крстом на поклопцу, пореклом из Централне Европе с краја 19. века.²² Истоветан предмет изложен је и у Музеју Српске православне цркве што не представља аргумент да је овај тип теплотника редак колико говори о недовољној проучености овог типа литургијског сасуда. Поскурник за означавање агнеца на просфори из бољковачке цркве, такође је један од објеката који осликавају начине на који је била устројена литургијска свакодневица којој припада мешење просфора а не „шарање славских колача” са којима су погрешно ови печати за тесто довођени у везу.²³

Сабрани и прегледно изложени предмети из десет цркава пошавши од Горњег Милановца ка његовој околини, не представљају само остатке из прошлости покретног имања ових храмова. Ови материјални објекти одређују бројне аспекте верске културе и артефакти су којима је вршено литургијско богослужење те свете тајне и поједини празнични циклуси обликујући непосредно стварност верника. Научна рецепција ових предмета значајна је за стварање целовите слике о визуелној култури српске цркве током дугог 19. века. Напослетку, тек након окончања примарних истраживања коначног броја српских цркава и стварања детаљних сакралних топографија биће начињена контура за тумачење и сагледавање српске црквене уметности. Поједине резултате које смо издвојили и тумачили показују значај обимне и још увек научној јавности непознате грађе. Слојевитост овако прикупљеног материјала прилика је за мултидисциплинарна истраживања која могу окупити стручњаке различитих интересовања. Синтезе које предстоје будућим истраживачима, биће могуће поуздано и квалитетно остварити тек након многобројних публикација налик сакралној топографији ризница цркава рудничко-таковског краја.

Београд 2021.

²⁰ Стр. 110, кат. бр. 42 и стр. 144, кат. бр. 15

²¹ Стр. 159, кат. бр. 12

²² Стр. 157-158, кат. бр. 6

²³ Стр. 23, кат. бр. 11