



Српско археолошко друштво
Друштво археолога Црне Горе



СРПСКО АРХЕОЛОШКО ДРУШТВО

ЈЕСЕЊИ САСТАНАК СРЕДЊОВЕКОВНЕ СЕКЦИЈЕ

Котор, 1. – 3. децембар 2023. године

Програм и апстракти

Подгорица 2023

Приредили: Милош Живановић и Марин Бугар
Издавач: Друштво археолога Црне Горе, Подгорица и Српско
археолошко друштво, Београд
За издавача: Горан Пајовић и Адам Црнобрња
Штампа: Brain Media, Подгорица
Тираж: 100

Бесплатан примјерак

ISBN 978-9940-9633-2-3

ISBN-978-86-80094-25-0

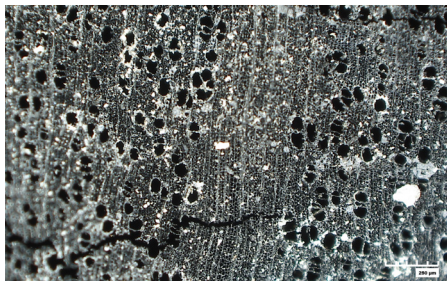
посвећене ранохришћанском периоду на тлу Србије. Ново читање натписа, међутим, уз детаљнију стилску анализу и поједине аналогije, упућују аутора овог рада на могућност да је прстен знатно познији и да не може бити старији од прве половине XVI века.

Амалиа Сабанов, Универзитет у Београду, Филозофски факултет,
Одељење за археологију, Лабораторија за биоархеологију
Antonella Aquaro, Eurasien Abteilung – Deutsches Archäologisches Institut
Мирко Вранић, Универзитет у Београду, Филозофски факултет, Одељење
за археологију, Лабораторија за биоархеологију

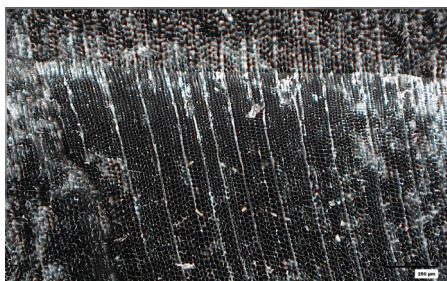
УПОТРЕБА ДРВЕТА НА РУДНИКУ И БРСКОВУ: АНТРАКОЛОШКА АНАЛИЗА

Као незамењив материјал за производњу свега потребног дрво је често коришћено у средњовековној Србији, о чему сведоче писани извори и археолошки подаци. Са развојем рударства долази до повећане потражње ове сировине, што је могло довести до крчења шума и промене пејзажа.

У раду ће бити представљени остаци дрвета прикупљени током археолошких истраживања два позната средњовековна рударска центра: Рудник и Брсково. Реч је о узорцима који потичу из насеобинских објеката и представљају остатке дрвене конструкције, изузев два примерка из рударског окна и металуршког објекта. Са Рудника је прикупљено 5 узорка, а са Брскова 6 и скоро сви су били очувани у угљенисаном стању.



Слика 1 – Попречни пресек граба (*Carpinus betulus*), узорак бр.1



Слика 2 – Попречни пресек јеле (*Abies* sp.), узорак бр. 3

Два узорка са Брскова нису у потпуности угљенисана, већ је до њихове фосилизације дошло услед парцијалне десикације. Због веома високог нивоа очувања структуре ћелија сви узорци су успешно класификовани до врсте или рода дрвета од којег су потекли. На Руднику доминира листопадно дрвеће, међу којим су најзаступљенији граб (*Carpinus betulus*) (Слика 1) и храст (*Quercus* sp.) којима припада по 40% узорака, а такође је присутна буква (*Fagussylvaticus*). На Брскову је значајније присуство четинарских врста од којих се јела (*Abies* sp.) (Слика 2) јавља у 66% узорака, а идентификовани су и смрча/ариш (*Picea/Larix* sp.) и храст. Иако се ради о малом броју узорака, ови прелиминарни резултати показују да се ради о врстама дрвећа које је и данас на овим просторима у великом броју заступљено. Учесталија примена ове врсте анализа допринела би бољем познавању намене одређених врста, као и свеукупне биолошке разноврсности средњовековне Србије.

Теодора Младеновић, Универзитет у Београду, Филозофски факултет,
Одељење за археологију, Лабораторија за биоархеологију

**УЛОГА ЖИВОТИЊА У ИСХРАНИ СТАНОВНИКА
НОВОПАЗАРСКЕ ТВРЂАВЕ У ПЕРИОДУ ОД 16. ДО 19. ВЕКА:
ПРЕЛИМИНАРНИ РЕЗУЛТАТИ АНАЛИЗЕ ФАУНАЛНОГ
МАТЕРИЈАЛА СА ПРОСТОРА СЕВЕРНЕ ТАБИЈЕ
(КАМПАЊА 2021.)
(постер презентација)**

Новопазарска тврђава налази се на десној обали реке Рашке, у центру Новог Пазара. Реч је о утврђењу троугаоне основе, са три угаона бастиона – табије. Након аустро-турских ратова, крајем 17. века, на овом простору подигнуте су, најпре, палисаде и чардаци, а нешто касније, 1750. године, изграђене су и угаоне табије од чврстог материјала, које су у другој половини 19. века повезане бедемом. Свој коначни изглед, тврђава је добила након Берлинског конгреса.

У периоду од 2019. до 2021. године вршена су заштитна археолошка истраживања на простору Северне табије поводом израде плана за њену ревитализацију и презентацију. У кампањи спроведеној 2021. године,