

ПРАВОСЛАВНАЯ ЭНЦИКЛОПЕДИЯ

Под редакцией
Патриарха Московского и всея Руси
Кирилла

Том LXVI СТАДНЮК – СУЗДАЛЬСКИЙ АЛЕКСАНДРОВСКИЙ МУЖСКОЙ МОНАСТЫРЬ



Церковно-научный центр
«ПРАВОСЛАВНАЯ ЭНЦИКЛОПЕДИЯ»



и оформлены оригинальными кронштейнами.

И. И. также спроектировал 2 деревянные 3-частные клетские церкви старообрядцев-окружников в Подмосковье, к-рые в наст. время разрушаются. Одним из лучших примеров неорусского стиля в деревянном зодчестве является храм во имя прп. Михаила Малеина в дер. Тимково (совр. Богородский городской окр. Московской обл.), построенный в 1912 г. в память 300-летия Дома Романовых. Храм был стилизован в формах севернорусского деревянного зодчества по образцу ц. Преображения Господня в с. Спас-Вёжи Костромской обл. (1713, утрачена). Выразительность архитектурного решения придавали 3 высокие щипцовые кровли: основного четверика, граненого алтарного прируба, в которые были врезаны барабанчики, завершенные луковичными главками, а также трапезной. Вертикализм архитектурного решения усиливала высокая шатровая колокольня над притвором. Наличники сдвоенных окон, 3 крыльца с навесами на столбах, карнизы были обильно декорированы пропиленной резьбой в неорусском стиле с геометрическим орнаментом. Аналогичные формы, но скромную отделку имела клетская ц. Рождества Пресв. Богородицы в дер. Никулино Орехово-Зуевского городского окр. (1915).

Творчество И. И. носило переходный характер от эклектики к модерну, черты к-рого доминируют в архитектуре Брестского виадука и храма в Тимкове.

Лит.: Козлов В. Ф. Ревнитель святынь православ. Москвы: Д. М. Струков (1827–1899) // Краеведы Москвы. М., 1997. [Вып. 3.] С. 41–58; Зодчие Москвы времени эклектики, модерна и неоклассицизма / Ред.: А. Ф. Крашенинников. М., 1998. С. 230–231; *Нащокина М. В.* Архитекторы моск. модерна. М., 2005³. С. 406–408; *Васкин А. А., Назаренко Ю. И.* Архитектура и история моск. вокзалов. М., 2007. С. 231–232; Д. Струков: Альбом рисунков, 1864–1867 / Гл. ред.: Т. В. Белова. Мн., 2011.

Прот. Александр Берташ

СТУДЕНИЦА [Лавра прп. Симеона Мироточивого, Великая лавра], ставропигиальный муж. мон-рь в честь Успения Пресв. Богородицы Жичской епархии Сербской Православной Церкви (СПЦ). Памятник архитектуры и искусства, внесен в Список Всемирного культурного наследия ЮНЕСКО (1986). Находится на склонах горы Радочело, близ р. Студеница, по к-рой полу-



Перенесение мощей прп. Симеона Мироточивого в мон-рь Студеница. Роспись Радославова притвора.

Ок. 1235 г.

Фото: А. С. Зверев

чил название, в 12 км от поселения Ушче (Сербия). Настоятель — архим. Тихон (Ракичевич; род. в 1971, игумен с 2004), в обители живут 8 монахов (2021).

С. основал вел. жупан Стефан Неманя (1168–1196; †1199, см. *Симеон Мироточивый*, прп.) как свою задужбину. Это пустынное место пригласилось ему во время охоты. Он посвятил обитель Богородице Евергитидской, по образцу имевшей то же посвящение обители в К-поле. Точных сведений о времени основания

вершение возведения обители традиционно связывают с передачей Неманей власти его среднему сыну Стефану (1196). Как изначально предполагалось, мон-рь должен был стать местом погребения вел. жупана Стефана Немани. Но тот прожил в нем ок. полутора лет и в окт. 1197 г. ушел на Афон, где скончался и был похоронен в мон-ре *Хиландар*. Согласно его воле, в февр. 1207 г. иером. Савва перенес его мощи на родину и положил их в ранее подготовленной гробнице в соборе в С. Мраморный саркофаг с мощами прп. Симеона изначально стоял у юж. стены зап. трапезной наоса собора. Согласно источникам, от мощей



Монастырь Студеница.

Фотография. 2018 г.

Фото: М. М. Розинская

происходило мироточение. Однако относительно времени и места начала чудотворения источники расходятся: в од-

них указано, что оно началось еще во время нахождения мощей в Хиландаре, в других — уже после прибытия в С. Встречаются сообщения о мироточении в С. не только от раки с мощами прп. Симеона, но и от фрески с его изображением, находившейся на стене рядом с ракой. Первым настоятелем С. был игумен Дионисий (известен только день его кончины — 1 июня; его похоронили возле стены собора, с внутренней стороны которой находится гробница прп. Симеона Мироточивого). В 1208 г. по просьбе брата, кор. Стефана, иером. Савва остался

С. не сохранилось, поэтому хронологический период появления обители, между 1186 и 1196 гг., определяется исходя из сообщений посвященных вел. жупану агиографических произведений, составленных его сыновьями мон. Саввой (см. *Савва I*, свт., архиеп. Сербский; † 1236) и кор. Стефаном Первовенчанным (см. *Симон монах*, прп.; † 1227). Согласно Житию прп. Симеона, написанному кор. Стефаном, основание С. последовало после присоединения к землям вел. жупана Немани «Диоклетии и Далмации», т. е. земель совр. Черногории (1186), а за-

происходило мироточение. Однако относительно времени и места начала чудотворения источники расходятся: в од-





в С. и до 1217 г. выполнял обязанности ее настоятеля. Он стремился превратить обитель в главный духовный и просветительский центр Сербии. Для упорядочения проведения богослужений и организации жизни насельников в обители он составил Типик, взяв в качестве основы *Евергетидский Типикон*. Согласно гл. 12 Типика, обитель вверялась под управление Пресв. Богородице и лишь временно была доверена попечению игумена и соответственно серб. правителя («самодержавного господина всей Сербской земли»). Именно из рук последнего при избрании игумен обители получал игуменский посох. При этом игумен (архимандрит) С. считался первым среди настоятелей всех мон-рей в Рашке. При возведении на игуменский престол также должны были присутствовать Рашский епископ, на территории которого находилась С., и настоятели 6 самых крупных епархиальных мон-рей. Согласно Типику, правитель должен был посещать обитель в день ее красной славы (т. е. в день памяти прп. Симеона Мироточивого). В первых главах Типика составитель привел краткое жизнеописание основателя обители. В С., по всей видимости, была открыта школа, а также собрана б-ка и создан скрипторий, однако из их коллекции и продукции сохранились лишь отдельные рукописи, датируемые не ранее сер. XV в.

С основания С. считалась главным мон-рем в Сербии и ктиторий серб. правящей династии *Неманичей*. Помимо прп. Симеона Мироточивого в соборе обители были похоронены его супруга, прп. *Анастасия* (Анна; † ок. 1200; у юж. стены в нартексе), и сын — кор. Стефан Первовенчаный. Гробница последнего изначально находилась перед саркофагом с мощами отца. После обречения мощи короля были перенесены в мон-рь *Жича*, в посл. неоднократно меняли место хранения, были возвращены в С., вероятно, в 1706 г. В бывш. гробнице кор. Стефана были перезахоронены останки его старшего брата вел. кн. *Вукана* († 1209), который, возможно, тоже исполнял ктиторские обязанности по отношению к обители. В С. скончался, приняв монашество с именем Иоанн, и наследник кор. Стефана Первовенчаного кор. Стефан Радослав (1227–1234, † 1235): предположительно его



Божия Матерь с Младенцем, с припадающей прп. Анастасией Сербской и прп. Марком Фракийским. Роспись юж. стены наоса кафоликона. 1568 г. Фото: В. А. Заварицкая

могила находилась (не сохр.) у сев. стены зап. трапезной собора, напротив саркофагов прп. Симеона Мироточивого и вел. кн. Вукана.

Почти все представители династии Неманичей заботились о С. На средства блгв. кор. Стефана Уроша II *Милутина* (1282–1321) в обители были возведены ц. во имя пра-



Церковь во имя праведных Иоакима и Анны. 1313/14 г. Фотография. 2019 г. Фото: И. А. Орецкая

ведных Иоакима и Анны (1314), колокольня над зап. воротами, резиденция (в юго-вост. части), а трапезная украшена монументальным мраморным портиком с колоннами. При серб. царе *Стефане IV Душане* (король с 1331, царь с 1346; † 1355) были выполнены монументальные композиции «Древо Иессеево» и «Лоза Неманичей» (не сохр.) на вост. фасаде зап. башни. Имя Душана, с указанием его королевского титула, упоминается в надписи на фрагменте

мраморного 3-гранного полиэдра, к-рый предположительно украшал его трон (ныне стоит в наосе кафоликона).

Сведений о положении обители с начала османского завоевания Сербии до 2-й пол. XVI в. практически не сохранилось. Вероятно, в этот период мон-рь утратил автономию и перешел под юрисдикцию Рашского епископа, подчинявшегося главе *Охридской архиепископии*. Согласно археологическим данным, впервые обитель пострадала от нашествия турок вскоре после Косовской битвы (1389), т. е. в кон. XIV или нач. XV в. С кафоликона была снята оловянная крыша. В 1-й пол. XV в. монастырский комплекс был обновлен, его стены укреплены. Судя по сообщениям тур. кадастровых документов, обитель потеряла мн. владения. После восстановления Сербской Патриархии (1557) в С. прошли ремонтные работы: в 1568 г. при игум. Симеоне († 1570) завершилось обновление росписи кафоликона и, возможно, был отреставрирован сакрофаг с мощами прп. Симеона Мироточивого. Во время австро-тур. войны 1593–1606 гг. С. пострадала в результате землетрясения и пожара. В 1608/09 г. была обновлена ц. во имя праведных Иоакима и Анны. Сохранились сведения об активной деятельности скриптории в С. в 1-й пол. XVII в.

В 1631 г. представители обители во время визита в Москву получили финансовую помощь от рус. царя, благодаря к-рой в 1631/32 г. завершили работы во внешнем притворе. Также братья оказывали помощь и валашские воеводы. В 1644 г. валашский воевода Матей Басараб (1632–1654) дал обители повелю о ежегодном выделении финансовой помощи, впоследствии этот документ подтвердили воевода Георгий Гика (1659–1660) и последующие валашские господа. 25 янв. 1663 г. студеницкий игум. Неофит получил от рус. царя Алексея Михайловича (1645–1676) жалованную грамоту, согласно к-рой братия могла приходить на Русь за помощью каждые 5 лет и получать по 35 р. ежегодной помощи. В 1686 г. студеницкий архим. Василий обращался к рус. царям Иоанну V Алексеевичу (1666–1696) и Петру I Алексеевичу (1672–1725) с просьбой оказать финансовую помощь на обновление келий и ограды обители и подарить мо-



нахам «фелонь, или стихарь, или епитрахиль, или честные иконы, или какой завес, или какое украшение». В феврале того же года архим. Василий вместе со старцем Софронием и диак. Симеоном привезли в Москву крест, украшенный камнями, и сосуд с миром от мощей прп. Симеона Мироточивого и в благодарность получили от рус. правителей 150 р. соболями.

Во 2-й пол. XVII в. С. пережила расцвет. По свидетельствам современников, на ее территории действовали 14 (или 13) храмов и часовен. На выполненной по заказу патриарха Печского *Арсения IV (Йовановича-Шакабенты)* в Вене в 1733 г. гравюре подробно представлен монастырский комплекс со множеством храмов, окруженный массивными стенами с башнями и 2 воротами. В подписи перечислены храмы и здания, входившие в него в тот период: кафоликон в честь Пресв. Богородицы Евергетидской, храмы во имя праведных Иоакима и Анны, прор. Иоанна Предтечи, свт. Николая Чудотворца, вмч. Димитрия Солунского, вмч. Георгия Победоносца, Пресв. Богородицы «Одигитрии», в честь Введения во храм Пресв. Богородицы, во имя архангела Михаила, в честь Вознесения Господня, в честь Преображения Господня, в честь Благовещения Пресв. Богородицы, во имя всех святых (на кладбище), во имя первоверховных апостолов Петра и Павла, трапезная, башня (пирг), кухня, кельи, «эклисиарница» (ризница?), гостиница, темница, сад, кузница, кельи, колокольня, башня (пирг) с часами, клепало (т. е. било) и мельница. В этот период близ мон-ря находился питомник султана по разведению соколов, поэтому обитель была освобождена от нек-рых налогов. В кон. XVII в. ее положение осложнилось после т. н. Великого переселения сербов в 1690 г., когда вместе с патриархом *Арсением III (Черноевичем; 1672–1706)* за Дунай ушел студеницкий архим. Василий. Отныне благосостояние обители стало зависеть не только от местного населения, но и от благодетелей из империи Габсбургов. Возможно, в 1697 г. турки сожгли монастырскую б-ку.

Во время 2-й, менее массовой волны переселения сербов, вызванной австро-тур. войной 1737–1739 гг., патриарха Печского *Арсения IV (Йовановича-Шакабенты; 1725–1748)* в 1737 г.

вновь сопровождал студеницкий архим. Василий († 1750), который взял с собой мощи прп. Симона монаха и драгоценности обители (некоторые из них вполн. были утеряны или остались в новых местах хранения). На австр. территориях архим. Василий организовал сбор пожертвований для обители. Архим. Константин, исполнявший обязанности монастырского старейшины с 1744 г., провел в обители ремонт и добился возвращения из австро-венг. земель части драгоценностей студеницкой



Монастырь Студеница.
Гравюра. 1758 г.
(музей Сербской Церкви
в Сентендре, Венгрия)

ризницы. В 1758 г. он посетил Москву и на основании ранее выданных обители жалованных грамот получил финансовую помощь за 50 лет, поскольку в течение этого срока братия не использовала эту возможность. На эти средства с 1759 по 1766 г. в обители были отремонтированы стены, построен еще один жилой корпус, выполнен иконостас для собора (от него сохр. только престольная икона Пресв. Богородицы, вероятно, работы банатского худож. Г. Джаконовича). Тогда же, возможно, в кафоликоне была установлен саркофаг с останками усопших насельников.

В 1789 г. С. была вновь сожжена, ризница разграблена, а игум. Леонтий и неск. монахов заключены в тюрьму в г. Нови-Пазар. В следующем году братия, взяв с собой мощи прп. Симона монаха, ушла в мон-рь *Войловица*, но вернулась обратно в 1791/92 г. В 1798–1800 гг. был проведен очередной ремонт комплекса. С. пострадала во время 1-го сербского восстания (1804–1813), в к-ром

братия обители приняла активное участие. Студеницкие монахи *Мелетий* и *Самуил* были командирами в повстанческой армии серб. вождя *Карагеоргия* (см. в ст. *Карагеоргиевичи*), а студеницкий «поп *Никола*» стал одним из лидеров восставших. В 1806 г. иером. Василий (Радосавлевич) обратился к митр. Карловацкому *Стефану (Стратимировичу)* с просьбой о продовольственной помощи. После вхождения тур. армии в окрестные земли для подавления восстания насельники С., взяв мощи св. короля и драгоценности ризницы, и значительное число местного населения спрятались в горах. Хотя турки призывали их вернуться обратно, обещая сохранить жизнь и имущество, монахи ушли вначале в мон-рь *Врачевшница* (см. в ст. *Жичская епархия*), а после подавления серб. восстания перешли в мон-рь *Фенек* (см. в ст. *Фрушка-Гора*). В 1807 г. сербы освободили земли вокруг С. и мон-рь был снова освящен, *Карагеоргий* подтвердил его право на земельные владения, но из-за близости османской границы бóльшая часть монахов не решилась вернуться в обитель. В 1811 г. в Москву приезжал студеницкий архим. *Мелетий (Никшич; с 1815 г. епископ Ужицко-Валевский, † 1816)*, к-рому по решению обер-прокурора А. Н. *Голицына* была выплачена финансовая помощь за прошедшие 53 года (со времени визита архим. Константина в 1758) в размере 1855 р. С 1812 г. и до окончания 1-го серб. восстания студеницкий мон. Филипп командовал 300 повстанцами и получал приказы непосредственно от *Карагеоргия*. Во время 2-го серб. восстания (1815–1817) студеницкие монахи ушли в мон-рь *Каленич*.

По итогам 2-го серб. восстания было создано автономное Сербское княжество, в состав которого вошли и земли, на которых находится С. В 1833 г. серб. кн. *Милош Обренович* (см. в ст. *Обреновичи*) выделил на ремонт обители 10 тыс. грошей. Сохранились сведения о существовании в 30-х гг. XIX в. на территории обители школы. После посещения обители в июне 1837 г. министр просвещения серб. правительства С. С. *Тенка* предложил кн. *Милошу Обреновичу* взять над ней ктиторство подобно средневековым правителям Сербии. В С. был проведен очередной ремонт и возведен



большой жилой корпус (1839), после чего состоялось торжественное возвращение мощей кор. Стефана Первовенчанного из Каленича в С.; записи о тех ремонтных работах составил в 1841 г. архим. Гавриил (Милькович). Во время правления кн. Александра Карагеоргиевича (1842–1858) работы по украшению обители были продолжены. Художник из г. Пожаревац Ж. Павлович, вероятно, после 1843 г., выполнил иконы для резного иконостаса кафоликона (через неск. лет его сменила низкая мраморная алтарная преграда, подобная находившейся там изначально). Он же в 1846–1847 гг. повторно расписал подкупольное пространство монастырского собора, представив новую иконографическую программу с ростовыми фигурами сербских святителей (в 1951 выполненные им росписи были сняты ради восстановления живописи XIII и XVI вв.). Супруга кн. Александра Карагеоргиевича, кнг. Персида, в 1853 г. подарила обители роскошную раку для мощей кор. Стефана Первовенчанного. В 1912 г. на территории комплекса был возведен жилой корпус. Во время первой мировой войны, в 1915 г., архим. Серафим перенес святыни (в основном мощи святых) в мон-рь *Острог* (они были возвращены обратно 30 мая 1919).

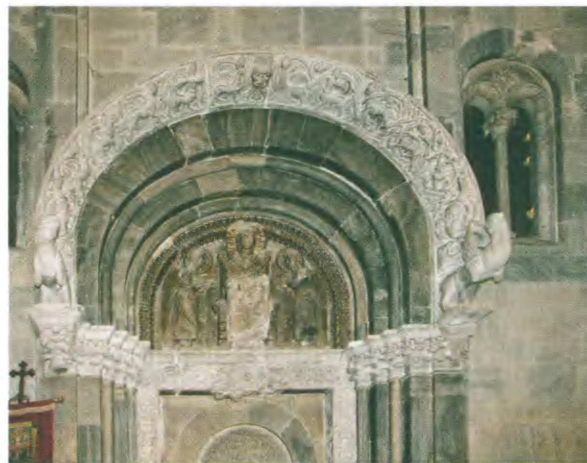
После второй мировой войны С. была одним из немногих монастырей СПЦ, к-рый продолжал действовать. В 1952–1956 гг. на гос. средства в нем были проведены консервационные работы. В этот период при разборе малого жилого корпуса были найдены 974 золотые монеты (в т. ч. 708 венецианских цехинов сер. XVIII в., самая древняя монета датируется 1586), некогда спрятанных монахами. В 1958 г. мощи кор. Стефана Первовенчанного переложили в раку, подаренную кнг. Персидой. В 1970 г. был отремонтирован и расширен жилой корпус. В 1996 г. диак. Воислав (Билбия) передал в дар обители раку для мощей прп. Анастасии, инкрустированную серебром и золотом и украшенную драгоценными камнями и эмалью.

Кафоликон в честь Пресвятой Богородицы Евергетидской является однефным купольным храмом с 3-частным алтарем, боковыми вестибюлями и притвором, типологически близким к образцу, к-рый использовался при строительстве



Собор в честь Пресв. Богородицы Евергетидской с вост. стороны. 1186–1196 гг. Фотография. 2019 г. Фото: В. А. Заварицкая

древних задужбин вел. жупана Стефана Немани, напр. ц. свт. Николая Чудотворца в Топлице (см. *Куршумльский монастырь*), возведенной мастером из К-поля, и ц. вмч. Георгия в Расе. Впосл. этот собор послужил примером при возведении храмов в *Баньска монастырь во имя святого Стефана, Дечанах*, в монастыре во имя св. Архангелов близ г. Призрена в Косове и Метохии (1343–1352, разорен в период османского ига, развалины уничтожены во время антисерб. погрома в 2004) и мн. др. В отличие от просторного интерьера, восходящего к визант. образцам, фасады церкви выполнены в традициях романского искусства: они облицованы мрамором, добытым в ближайшем месте-



Льонет зап. портала собора с рельефным изображением Божией Матери с Младенцем и предстоящими архангелами. 1186–1196 гг. Фото: И. А. Орецкая

рождения на горе Радочело, и украшены лизенами и связанными слепыми арками соответственно внутреннему разделению пространства. Некоторые элементы экстерьера трактованы согласно визант. строительной практике, напр., оштукатуренный и выкрашенный в коричневатый цвет

барабан купола с колонками и полукруглые ниши на боковых сторонах кубического основания барабана с пробитыми в них окнами. По образцу византийской, прежде всего афонской практики, перед кафоликоном был построен фиал (сохр. с утратами, ныне стоит в экзонартексе).

Наиболее выразительной романской чертой фасада церкви являются скульптурные украшения. Самая роскошная декорация — на зап. портале: главный вход в храм состоит из неск. перспективно сокращающихся арок на колоннах с капителями, украшенными листвой. В льонете портала — скульптурные изображения Пресв. Богородицы с Младенцем Христом на престоле и преклоняющихся Им архангелов Михаила и Гавриила. Исполненная в романских традициях, эта композиция некогда была окрашена, позолочена и включала надпись на серб. языке; с иконографической т. зр. она напоминает визант. образцы, прежде всего изображения Пресв. Богородицы, расположенные в конхах алтарных апсид храмов. На откосах двери — фигуры Христа (сверху) и 12 апостолов (по сторонам), образующие композицию «Отослание апостолов на проповедь». Богатая рельефная декорация архивольты состоит из 3 переплетающихся виноградных лоз, исходящих из расположенной в центре пасти льва, между лозами помещены фигуры

животных и фантастических тварей (лев, волк с овцой или зайцем в пасти, коза, нападающий на

птицу змей, кентавр, василиск). Процессия, состав к-рой соответствовал репертуару средневек. bestiaries (лошадь, птицы, сирин, 2 василиска), украшала и надвратную часть, а ниже, на откосах, находились медальоны с растительными мотивами. Скульптурные изображения львов и грифонов украшали капители (не сохр.). Скульптурой украшены и 2 бифория на зап. фасаде храма: в льонетах





помещены фронтальные изображения голубиц, а в откосах окон — переплетающиеся виноградные лозы. В отличие от сев. портала, не получившего к.-л. скульптурного декора, 2 столба южного украшены выюющимися растительными мотивами, на его зап. откосе сохранились голова льва, из пасти к-рого выходит стебель, а также фрагменты человеческой головы и зверя на 4 лапах. Особую ценность представляет скульптурная декорация алтарного окна, разделенного витыми столбиками с капителями на 3 части. Его изображение включает медальоны, образующие переплетением 2 виноградных лоз. В медальонах с юж. стороны окна находятся фигуры людей и животных, изображения к-рых имеют символическое значение: сирена, Агнец с крестом, олень, свинья, держащий стебель и голубя человек. В медальонах в верхней и северной сторонах оконного обрамления представлены различные животные. Нижний откос украшен пальмовыми листьями, переплетенными стеблем. Люнеты алтарного трифория также украшены 4 медальонами с растительными мотивами и скульптурными изображениями, напр. василиска (самый северный) и дракона, пожирающего человека (южный). По низу окна идут 2 консоли в виде 2 человеческих фигур, фигура с юж. стороны показана в глубоком поклоне, с северной — представлена сидящей, держит на коленях открытую книгу: у обеих фигур утрачены головы, что осложняет их идентификацию, хотя можно предположить, что фигура, находящаяся с северной стороны, имела нимб (образ святителя?). Изображения людей, животных, фантастических существ и растительные орнаменты украшают консоли, поддерживающие арочное обрамление. Уровень исполнения и уникальность образов и стиля затрудняют подбор аналогий для пластической декорации фасада кафоликона в С. Традиционно в этом качестве исследователи приводили памятники Юж. Италии, прежде всего Апулии, кафедральные соборы в Салерно и Модене и др. Однако найденный рельефный фрагмент окна с первоначального зап. фасада кафедрального собора во имя мч. Трифона Апамейского в Которе (Черногория) говорит о возможности которского влияния на декор кафоликона в С.

Во внутреннем пространстве храма существовали 3 слоя росписей — 1208/09, 1568 г. и сер. XIX в. (во время реставрационных работ в 1951 почти полностью был снят 3-й слой и частично 2-й). Впервые храм был расписан вскоре после принесения мощей прп. Симеона Мироточивого из Хиландара: согласно ктиторской надписи в основании купола, роспись началась в 1208/09 г. В сильно поврежденной подробной надписи приводится имя основателя обители прп. Симеона (рядом с его именем еще не указан эпитет «святой») с упоминанием, что он являлся «св. вост.» визант. имп. Алексея III Ангела (1195–1203), и 2 его сыновей — вел. кн. Вукана и «грешного Саввы». Очевидно, что в несохранившейся части надписи упоминался главный ктитор росписи, вел. жупан Стефан (Стефан Первовенчанский). Роль в создании росписи его брата, вел. кн. Вукана, остается до сих пор неясной, в то время как иером. Савва явно определил ее концепцию и содержание. Участие прп. Симеона Мироточивого в возведении обители подчеркивает и ктиторская композиция над его гробницей, на юж. стене зап. трапезы: на сохранившемся изображении 1568 г.,



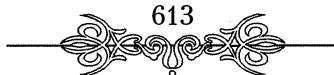
иконографическая программа не претерпела значительных изменений; были добавлены изображения наиболее почитаемых в тот период святых мч. Стефана Дечанского, святителей Саввы, Арсения и Ефрема Сербских, равноап. Кирилла Философа, свт. Илариона Могленского, балкан. пустынножителей преподобных Иоанна Рильского и Иоакима Осоговского и пострадавшего от турок мч. Георгия Нового Кратовского († 1515).

Программа росписей 1208/09 г. соответствует традициям средневизант. монументальной живописи. В скупье купола находилось изображение Христа Пантократора, в барабане — фигуры пророков (не сохр.), в парусах — образы евангелистов (с вост. стороны — Иоанна и Матфея, с западной — Луки и Марка), над подпружными арками — нерукотворные образы Христа, Мандиlion и Керамион, и погрудные образы архангелов. Конху алтарной апсиды занимает изображение Богоматери Оранты с Младенцем Христом в медальоне и молитвенно склонившихся архангелов по сторонам. В средней зоне алтарной апсиды находится «Причащение апостолов», ниже — «Служба св. отцов», на своде вимы — «Вознесение Христово». На внутренних сторонах алтарных столбов пред-

Кафоликон.
Вид на подкупольное пространство и виму
Фото: В. А. Заварицкая

ставлены фигуры свт. Ахиллия Ларисского и неизвестного святителя, над ними — погрудные изображения преподобных Парфения и Харалампия. В апсиде жертвенника образ стоящего Христа: в 1568 г. это изображение было подправлено, а на своде появились лики 6 праотцев (из них можно идентифицировать только прав. Ноя), в верхних зонах восточной и западной стен — 2 ветхозаветных правителей. В нижней зоне апсиды жертвенника неплохо сохранились первоначальные изображения диаконов сщмч. Евпла и мч. Романа и (погрудные) святителей Григория Чудотворца, Григория Нисского, Амвросия Медиоланского, Нифонта Кипрского, Льва Великого, сщмч. Автонома и пресвитера

к-рое, очевидно, воспроизводит первоначальную иконографию сцены, Пресв. Богородица подводит к восседающему на престоле Христу основателя обители в монашеском облачении, с короной на голове и моделью храма в руке. В XVI в. по сторонам от этой композиции были добавлены изображения свт. Саввы Сербского и мч. Стефана Дечанского. Согласно пространной надписи на сев. стене наоса, 2-й слой живописи был завершен 14 авг. 1568 г., при ктиторстве игум. Симеона с братией. При этом большинство прежних фресок в наосе и притворе было сбито или записано. Но первоначальная





(сщмч. Мокия?). В диаконнике сохранились только росписи 1568 г.: в апсиде — «Христос Ангел Великого Совета», в верхних зонах стен и на сводах — изображения ветхозаветных царей, из которых можно точно определить только Манассию, в нижней зоне — некий св. диакон и сщмч. Елевферий, на др. стенах — святители (большое количество их изображений было на обоих слоях живописи): Герман, Тарасий, Никифор, Арсений Сербский, Ефрем Печский, Марк Эфесский, Кириак К-польский, Иларион Могленский, священномученики Маркиан Сиракузский, Власий Севастийский, Климент Анкирский.

Своды и верхние зоны подкупольного пространства наоса занимает цикл Великих праздников. Он начинается в верхней зоне вост. стены композициями «Благовещение Пресвятой Богородицы», ниже «Сретение Господне», которые относятся к первоначальному слою живописи в отличие от большинства композиций, написанных в 1568 г. На юж. стене представлены «Рождество Христово», «Крещение Господне» и «Преображение Господне», на западной — «Воскрешение Лазаря» и «Вход Господень в Иерусалим», под ними «Распятие» (единственное из изображений в этой части храма, принадлежащее к 1-му слою живописи). В сев. части свода сохранился фрагмент «Сошествия во ад». Далее праздничный цикл возвращается в подкупольное пространство и после сцены «Успение Пресв. Богородицы» (на сев. стене, в пандан к сцене «Рождество Христово») следует «Сошествие Св. Духа на апостолов» на зап. стене. В 1568 г. цикл дополнили сценами «Жены-мироносицы у гроба Господня» (над ктиторской композицией с целью подчеркнуть ее сoterиологическо-эсхатологический характер) и «Ужин в Эммаусе».

В люнетах в верхних зонах стен сохранился слой живописи нач. XIII в. с изображениями ветхозаветных пророков, первосвященников (Аарон, Иоиль, Захария, Самуил) и архиереев. В верхних зонах вост. стены в 1568 г. были добавлены изображения 4 пророков и святителя (можно идентифицировать прор. Даниила и мч. Максима Антиохийского); в нижней части подпружной арки находятся фигуры царей Соломона (1208/09) и Давида (1568); в верхней части вост. арки сохранились



Стефана Нового (1208/09). На передней стороне сев.-зап. столба представлен св. Иоанн Предтеча, а напротив, на юго-зап. столбе, — прп. Савва

Кафоликон.
Вид на западную стену
Фото: И. А. Орецкая

Освященный (1208/09). В 1568 г. на стене зап. травеи были написаны образы преподобных Евфросина, Феоктиста, Афанасия Афонского, Алек-

неск. медальонов с образами апостолов от 70 (в обоих слоях живописи), из к-рых идентифицируются Агав и Климент Сардский (последний только во 2-м слое). Нижние зоны южной, северной и западной арок украшают изображения мучеников нач. XIII в., среди них можно определить Севастийских мучеников Евстратия, Авксентия, Евгения, Мардария и Ореста (на юж. арке) и Исмаила, Павла, Мануила, Мину, Виктора и Викентия (на северной). Также в верхних зонах стен в обоих слоях живописи представлены ростовые фигуры многочисленных мучеников, в т. ч. воинов, изображенных в одеждах патрициев (Сергий и Вакх, Артемий, Евстафий, Евдоким, Никита, Андрей и Савва Стратилат, Гордий), а также Лавра, Ермила, Лукиана и Никифора.

В наосе близ алтарной преграды на стенах — ростовые фигуры главных покровителей серб. правящей династии, архидиака. первомч. Стефана (на северной) и свт. Николая Чудотворца (на южной). Далее на юж. стене представлены великомученики Евстафий Плакида, Феодор Тирон и Феодор Стратилат, Прокопий (?) и мч. Христофор (только 2 последних изображения относятся к 1-му слою), на сев. стене — повторно написанные в 1568 г. фигуры великомучеников Меркурия, Георгия, Димитрия, мучеников Нестора и Луппа. От 1-го слоя живописи на юж. стене сохранились образы преподобных Антония, Евфимия, Варлаама и Иоасафа, фланкирующие образ Пресв. Богородицы Студеницкой, расположенный над игуменским тронном. На сев. стене сохранились фигуры преподобных Палладия, Павла Фивейского и Ефрема Сирина (1568), а также Харитона, Илариона и прмч.

сия, человека Божия, Евфимия Нового, Иоакима Сарандапорского (Осоговского), Иоанна Рильского, Иоанна Лествичника, Иоанна Каливита (Кушника). На юж. стене зап. травеи, со стороны ктиторской композиции, представлены препо-



Пресв. Богородица Студеницкая.
Роспись наоса кафоликона.
1208/09 г.
Фото: И. А. Орецкая

добные столпники Симеон и Алипий, на северной — врачи бессребреники Дамиан, Пантелеимон, прп. Кир, сщмч. Ермолай, а также ап. Андроник Паннонский (?). В 1-й зоне представлены изображения апостолов Петра и Павла, сщмч. Климента Римского и ап. Иакова, брата Господнего (все эти образы были в 1-м слое живописи и переписаны в 1568 на тех же местах).

На сводах и в верхних зонах боковых вестибюлей расположены сцены, а в нижних зонах — фигуры святых: в юж. вестибюле — «Сорок Севастийских мучеников» и «Покаяние Давида», в северном — «Вознесение прор. Илии», «Три отрока в огненной печи», «Семь отроков Эфесских»



и «Жертвоприношение Авраама» (все 1568). Большинство изображений святых в юж. вестибюле относится к 1-му слою живописи, за исключением образов Пресв. Богородицы с Христом (в нише), прп. Андрея Критского на вост. стене и равноапостольных Константина и Елены на юж. стене, близ входа; напротив представлен прп. Феодор Студит. На западной стене — изображения гимнографов преподобных Иоанна Дамаскина, Иосифа Песнописца, братьев исповедников Феофана и Феодора Начертанных и прп. Нила Росанского (Младшего?). В нижней части арки, ведущей в юж. вестибюль, сохранились погрудные образы 2 монахов. В сев. вестибюле при поновлении в 1568 г. появилось изображение еще одного гимнографа, прп. Космы Маюмского, а также слав. просветителя равноап. Кирилла Философа, преподобного монаха (?) и погрудные изображения святителей Евстафия Антиохийского и Григория Паламы (?) на сев. стене, на восточной — образы неизвестного святителя и свт. Прокла К-польского обрамляют нишу, в которой находится образ Христа на престоле. В софите арки, ведущей из сев. вестибюля в наос, представлен образ некоего Авраама (1568).

В притворе не сохранилось ни одного изображения 1208/09 г., но, возможно, при росписи в 1568 г. воспроизвели первоначальный состав и иконографию образов. На восточной и западной стенах сохранились фрагменты композиции «Страшный Суд» (процессия святителей, монахов и жен, «Ангел развешивает небесный свод»). В нижнем регистре на западной и южной стенах представлены отдельные композиции из цикла Страстей Христовых: «Тайная вечеря», «Омовение ног», «Моление о чаше», «Предательство Иуды», «Христос перед Каиафой», «Отречение Петра», «Христос перед Пилатом», «Поругание Христа». Композиция «Проповедь 12-летнего Христа в синагоге» занимает люнет зап. портала. На сев. стене и в сев. части вост. стены находились ростовые фигуры святителей (не сохр.). Над входом в наос представлена Пресв. Богородица с Младенцем в сердцевидном медальоне. В юж. части вост. стены как страж входа — арх. Гавриил, а перед ним на столпе — прп. Даниила Столпник. На столбах и в вост. части юж. стены находится надгроб-

ный портрет прп. Анастасии (супруги прп. Симеона Мироточивого), молитвенно обращающейся к Пресв. Богородице с Христом на престоле, в сопровождении арх. Рафаила. Ниже помещены образы пустынножителей прп. Марка Фракийского (Афинского), Онуфрия и Петра Афонских, а также прп. Алексия, человека Божия, мч. Георгия Нового Кратовского и прп. Иоанна Каливита.

Иконографическая программа кафоликона С. была составлена не толь-



*Христос перед Пилатом.
Тайная вечеря.*

*Роспись притвора кафоликона.
1568 г.*

Фото: А. С. Зверев

ко под влиянием выдающихся образцов средневизант. церковной живописи, но она также учитывала предпочтения свт. Саввы Сербского, прежде всего в выборе и расположении изображений покровителей основателя обители и всей династии Неманичей, архидиак. первомч. Стефана и свт. Николая Чудотворца (представленных в нижней зоне наоса близ алтаря), прор. Иоанна Предтечи и прп. Саввы Освященного (на боковых столпах). Расположение фигур преподобных Варлаама и Иоасафа рядом с образом Пресв. Богородицы Студеницкой над игуменским тронном исследователи объясняют желанием свт. Саввы подчеркнуть кратковременность земной славы и величие духовного подвига. Появление образов святых гимнографов также связывают с намерением свт. Саввы ввести в серб. храмах антифонное пение, распространенное в греч. храмах, прежде всего на Афоне. Об особом отношении основателя СПЦ к росписи собора свидетельствуют серб. надписи под образами

святых и на свитках у них в руках. В С. они впервые встречаются в серб. искусстве, однако они появились не столько в силу конфронтации с визант. епископом в Расе, сколько были призваны подчеркнуть серб. характер обители.

Многие из сохранившихся изображений 1208/09 г. отличаются редкой иконографией, восходящей к лучшим к-польским образцам. В «Причащении апостолов» Христос указывает рукой на потир; в центре композиции «Благовещение Пресв. Богородицы» изображен «вертоград заключенный» из Песн 4. 12; в композиции «Распятие Христово» помимо звездного фона представлены персонификации Церкви и Синагоги и не совсем традиционные изображения евангелистов, некоторых святых и образы Пресв. Богородицы «Знамение» и «Студеницкая».

Из К-поля, по всей видимости, происходит и группа мастеров, расписавшая кафоликон в С., хотя нельзя исключить и вероятность работы артели из Фессалоники. Молитвенная греч. надпись под изображением Мандилиона (сохр. фрагментарно, имя мастера утрачено), судя по всему, принадлежит главному мастеру артели. Очевидно, он находился под влиянием самых прогрессивных тенденций в визант. монументальном искусстве, развивавшихся еще до завоевания К-поля крестоносцами в 1204 г. Созданными им в С. фрески являются образными стилия визант. живописи XIII в., отказавшегося от маньеризма позднекомниновской эпохи. Стилистические аналогии фресок С. среди современных им памятников неизвестны, иногда в этом качестве упоминаются росписи груз. ц. свт. Николая в *Кинцвиси* (предположительно 1205–1206, не позднее 1208), нек-рые иконы из *Екатерины великомученицы монастыря на Синае* и миниатюры неск. визант. рукописей кон. XII и нач. XIII в.

Повторно кафоликон в С. в традициях серб. живописи XIV в. расписала артель во главе с художниками Андреем и Лонгином, к-рая была собрана патриархом Печским свт. Макарием (Соколовичем; 1557–1570/71; † 1574) и участвовала в росписи храмов свт. Николая Дабарского (наос 1565, притвор 1573/74), в монастырях *Милешево* (1567/68) и *Грачаница* (1570).

Внешний притвор (экзонартекс, Радославов притвор) был пристроен



к кафоликону в правление серб. кор. Стефана Радослава. Возведенная в духе романской архитектуры пристройка шире и выше основного объема кафоликона, имеет однонефную основу с 2 боковыми полукруглыми капеллами. В ее внутреннем убранстве выделяются массивные крестовые своды, опирающиеся на арки, перекинутые между столпами. Скатная кровля соответ-



Вид на кафоликон с Радославовым притвором (до 1234) с северо-запада. Фотография. 2014 г. Фото: А. С. Зверев

ствует высоте арок, а пространство между 4 пилястрами на зап. фасаде — их ширине. Боковые фасады экзонартекса и капелл также украшены пилястрами, соединенными арочками. Изначально они были оштукатурены и выкрашены в белый цвет (вероятно, за исключением углублений между пилястрами), чтобы колористически подчеркнуть единство притвора с главным объемом храма (ныне штукатурка утрачена).

Из росписей притвора (ок. 1235) в оконных проемах центральной части сохранились лишь изображения неск. монахов и фрагменты орнаментов. Фигуры святых представлены на желтом фоне, подобно фрескам в алтаре и наосе храма. Лучше всего сохранились росписи в юж. капелле притвора. На ее своде размещены фрагменты «Вознесения Христа», в апсиде — Богоматерь «Знамение» в окружении святителей со свитками в руках и диаконов. В нише жертвенника находилось погрудное изображение Христа, в люнете над входом в капеллу — Мандилион. Верхняя зона была отведена для сцен из жизни основателя обители и св. покровителя капеллы, прп. Симеона Мироточивого; лучше всего сохранилась сцена на сев. стене — «Встреча мощей прп. Симеона Мироточивого». Полукруглую поверхность южной стены занимает ктиторская композиция: кор. Радослава

с моделью храма в руках и его супругу Анну отец, кор. Стефан Первоуенчаный, подводит к прп. Симеону Мироточивому. Основатель династии Неманичей и его сын, кор. Стефан, изображены в монашеских облачениях, но в коронах: вероятно, такая иконография должна была напомнить об их отречении от земной власти ради духовного подвига. Перед прп. Симеоном — фигурка коленопреклоненного монаха; вероятно, это игум. Спиридон, который был настоятелем С. в момент

росписи храма. На сев. стене находятся изображения свт. Саввы Сербского и его преемника,

архиеп. свт. Арсения (1233–1263), и иером. Саввы (Неманича) (впосл. архиеп. свт. Савва II (1263–1271)). В сев. капелле сохранилась композиция «Служба св. отцов»: по сторонам алтаря представлены святители Иоанн Златоуст и Василий Великий, благословляющие лежа-



Служба св. отцов. Роспись алтарной ниши сев. капеллы Радославова притвора. Ок. 1235 г. Фото: В. А. Заварицкая

щего на алтаре Младенца Христа. В нише жертвенника находится погрудное изображение архидиака первоуч. Стефана. На сев. стене сохранились фигура святителя и фрагмент сцены «Явление святителя Николая Авлавию», поэтому можно предположить, что капелла была посвящена свт. Николаю.

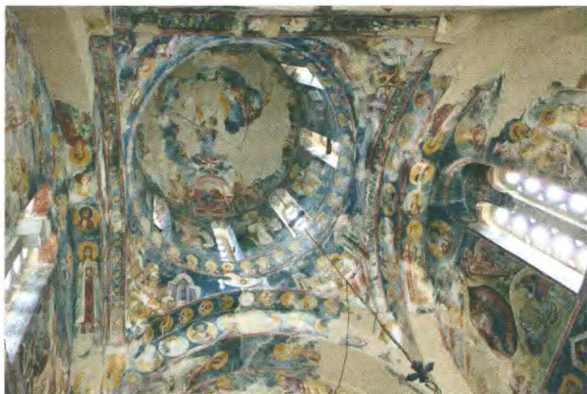
Церковь свт. Николая (предположительно 30-е гг. XIII в.) находится в юго-вост. части комплекса. Этот небольшой скромный однонефный

храм состоит из алтарного пространства с полукруглой апсидой и 2-пролетного наоса; перед входом сохранились фрагменты фундамента притвора. Судя по квадратной форме центральной части, храм, вероятно, изначально имел купол, но ныне перекрыт полуциркульным сводом. Из украшавших некогда храм фресок сохранились изображение Пресв. Богородицы с Младенцем Христом и поклоняющимися ангелами и композиция «Служба св. отцов» в апсиде, погрудный образ первоуч. Стефана в жертвеннике, образы святых Азарии, Анании и Мисаила на арке над апсидой, композиции «Вход Господень в Иерусалим» и «Жены-мироносицы у Гроба Господня» на зап. стене наоса, ростовые фигуры вмч. Димитрия, св. Нестора и неизвестного столпника на юж. стене; еще 2 столпника были изображены на сев. стене, прор. Иоанн Предтеча на сев.-зап. столпе, предположительно его образ входил в состав композиции «Деисус». Фрески датируют 40–50-ми гг. XIII в., по стилю они близки к росписям ц. Богородицы Левишки в Призрене и кафоликона мон-ря Морача.

Кралева (Королевская) церковь во имя праведных Иоакима и Анны, согласно ктиторской надписи, была возведена в 1313/14 г. серб. кор. Стефаном Урошем II Милутином при архимандрите и протосинкелле Иоанне. Крестовокупольный храм был сложен из каменных блоков, внутри полукруглая алтарная апсида с внешней стороны имеет 3 грани. Фасады храма с арками и выступами, как на монастырском кафоликоне, оштукатурены и выкрашены в белый цвет, барабан купола выкрашен в красный цвет, а его колонки — в белый. Судя по найденным на территории комплекса фрагментам плит паперти и амвона, можно предположить, что храм имел соответствующее визант. традициям того периода скульптурное убранство, от к-рого ныне остались лишь оконные обрамления.

Особую ценность представляют росписи храма, выполненные художником Михаилом Астрапой (см. в ст. *Михаил Астрапа и Евтихий*). Несмотря на небольшие размеры храма, его живопись имеет сложную иконографическую программу и кроме традиц. сцен включает ряд уникальных композиций и изображений святых. Наряду с двунадесятыми праздниками здесь пред-

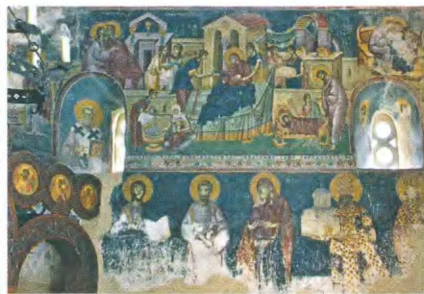




с молитвой (возможно, о даровании детей молодой королеве) к Пресв. Богородице. К особенно-

*Подкупольное пространство
Кралевой церкви
Фото: А. С. Зверев*

ставлены и сцены Богородичного цикла: «Отвержение даров Иоакима и Анны», «Рождество Богородицы», «Иосиф приносит Богородицу к жрецам», «Введение Пресв. Богородицы во храм» и др. На состав программы повлияло желание ктитора укрепить легитимность своей власти, подчеркнув связь с предками параллелями с евангельской историей. Посвящение храма праведным Иоакиму и Анне — редкость в восточнохрист. искусстве. Особое место в программе росписи занимают 34 погрудных изображения прародителей Христа, расположенные в основании купола, между фигурами пророков в барабане и образами евангелистов в парусах. На юж. стене храма представлены блгв. кор. Милутин с моделью храма в руках и его супруга, визант. царевна Симонида, предстоящие перед Христом с пра-



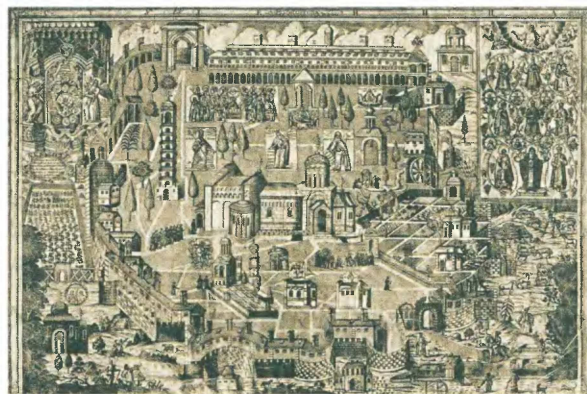
*Рождество Пресв. Богородицы
(верхний регистр).
Блгв. кор. Милутин
и его супруга Симонида,
предстоящие Христу,
с праведными Иоакимом и Анной
(нижний регистр).
Росписи юж. стены Кралевой церкви.
1314 г.
Мастер Михаил Астрапа
Фото: А. С. Зверев*

ведными Иоакимом и Анной. В пан-дан к их изображениям на сев. стене представлены предки ктитора — прп. Симеон Мироточивый и свт. Савва Сербский, обращающиеся

к молитвой (возможно, о даровании детей молодой королеве) к Пресв. Богородице. К особенно-
*Подкупольное пространство
Кралевой церкви
Фото: А. С. Зверев*
стям программы также относится появление образа равноап. Климента Охридского, почитание к-рого в Сербии распро-

странилось в период правления блгв. кор. Милутина, и погрудного изображения свт. Евстафия Солунского (образ последнего Михаил Астрапа написал еще в 3 храмах: в *Старо-Нагоричино*, Грачанице и ц. св. Никиты в Чучере близ Скопье (см. *Никитский монастырь*)).

Церковь во имя св. Иоанна Предтечи, расположенная между храмами праведных Иоакима и Анны и свт. Николая Чудотворца, сохрани-



*Монастырь Студеница.
Гравюра. 1733 г.*

лась фрагментарно (лишь стены высотой не более метра). Это был однефный небольшой храм, разделенный пилястрами на 3 части. Его ктитор, имя которого неизвестно, похоронен в гробнице у юж. стены наоса. Романо-готический характер формы каменной алтарной бифоры дает основание считать, что храм был построен в 1-й пол. XIV в. На гравюре 1733 г. с видом С. верхнюю часть его стены украшают арочный фриз и 2 стрельчатых окна.

Монастырские стены, сложенные из тесаных камней (ныне достигают высоты от 1,5 до 3 м), в плане образуют овал. Они имеют двое ворот с полукруглыми в плане башнями с юго-восточной и западной сторон. На юж. стенах расположены 4 башни с 4-угольными основаниями, а над зап. воротами — 3-ярусная башня-звонница. Некогда стены башен украша-

ли изображения: южную башню — св. воина (вероятно, вмч. Георгий, не сохр.) и св. Стефана (сохр. фрагментарно), арку надвратной башни — лик Пресв. Богородицы (не сохр.), зап. башню — образы вел. жупана Стефана (впосл. Стефан Первовенчанный) и вел. кн. Вукана (ок. 1210; сохр. частично), по всей вероятности, рядом с ними был представлен и прп. Симеон Мироточивый, и монументальные композиции «Древо Иессеево» и «Лоза Неманичей» (30–50-е гг. XIV в.; не сохр.). К южной и западной стенам примыкают трапезная, игуменский и братский корпус и ризница. На территории комплекса также находятся фундаменты еще неск. построек церковного и хозяйственного характера (напр., керамической мастерской, от которой сохр. основание печи).

Башня-звонница над зап. воротами была построена вскоре после внешнего притвора кафоликона (30-е гг. XIII в.). На ее 1-м ярусе находится капелла в честь Преображения Господне, на 2-м — капелла во имя Михаила, на 3-м — звоник. Из росписи Преоб-

раженской капеллы сохранились композиция «Преображение Господне» в люнете вост. стены, изображения 4 святителей со свитками в руках

(в нижней зоне, близ алтарной апсиды) и погрудный образ Христа Еммануила (в жертвеннике): на основании стилистических особенностей эти фрески датируют 40-ми гг. XIII в.

Верхний и Нижний скиты (испосницы) свт. Саввы расположены в 10 км от С., близ сел. Савова. Их основание приписывают свт. Савве Сербскому. Верхний скит представляет собой высеченные в крутой скале на высоте ок. 300 м над р. Студеница многоуровневые кельи и ц. во имя вмч. Георгия Победоносца, к которым ведет перекидной деревянный мост. Впервые Верхний скит упоминается в 1619 г. в записи мон. Аверкия, переписавшего здесь Студеницкий типикон (Народни музей в Праге. Собр. Шафарика. IX Н 8. Л. 10). В скромном однефном храме вмч. Георгия сохранился фрагмент фрески «Успение Пресв. Богородицы»,





приписываемой мон. Георгию (Митрофановичу), выдающемуся серб. художнику XVII в.

Нижний скит расположен ниже, в лесной долине, и состоит из храма в честь Покрова Пресв. Богородицы, жилого корпуса и хозяйственных построек. Храм был расписан ок. 1618 г., возможно мон. Георгием (Митрофановичем): в 1819 г. живопись обновил художник А. Лазович, написавший также и иконы для иконостаса.

Ризница С. является одной из самых богатых среди коллекций серб. мон-рей, хотя очевидно, что ныне в ней хранится лишь часть богатств обители. Большинство предметов относится ко времени османского ига и особенно к периоду, последовавшему после восстановления Печской Патриархии (1557). Малочисленность ранних предметов вызвана частыми грабежами обители в кон. XIV и сер. XV в. Неоднократно монахи переносили ризницу в более безопасные места, что тоже приводило к утратам, иногда нек-рые предметы или книги оставались в местах временного проживания братии. В мон-ре Фенек студеницкая братия составила опись своей ризницы.

Только неск. экспонатов ризницы можно связать с начальным периодом истории обители. Прежде всего это золотой перстень, найденный в раке кор. Стефана Первовенчанного, произведение к-польского ювелирного искусства XI или нач. XII в., икона из стеатита Пресв. Богородицы «Одигитрия» и амула для мира, украшенная погрудным изображением вмч. Димитрия Солунского (вероятно, солунского происхождения) кон. XII или XIII в. Особую ценность имеет парчовый покров раки с мощами кор. Стефана Первовенчанного кон. XIV в., сотканный в Анатолии: поскольку на нем сохранилась запись с упоминанием имени султана Баязида (1389–1402), считается, что он является вкладом его вдовы Оливеры Деспины, дочери серб. кн. мч. Лазаря (1371–1389), вернувшейся после смерти супруга на родину. 1-й четв. XV в. датируется расшитая золотом шелковая плащаница с изображением усопшего Христа в окружении ангелов, выполненная по заказу Антония Ираклейского (возможно, Антония (1409–1440), митрополита Ираклии Фракийской). Из более поздних предметов церковного текстиля выделяются епитрахиль 2-й пол. XVI в.,

на к-рой в ряду святителей изображены прп. Симеон Мироточивый и свт. Савва Сербский, и роскошная парчовая русская фелонь XVII в.

Из предметов церковной утвари выделяется т. н. Саввино кадило (Савина кадионица, 1590/91), сохранившееся из 8 кадил, выполненных в готическом стиле из позолоченного серебра и бронзы, украшенное полудрагоценными камнями; его верхняя часть напоминает форму купола кафоликона в С. Исключительную ценность представляет и рака для мощей кор. Стефана Первовенчанного (1607/08), вырезанная из орехового дерева и украшенная маркетри. Она вместе с окладом для Евангелия (1618/19) была вложена в С. бывш. митр. Вршацким Симеоном (занимал кафедру до 1611). Самыми ценными иконами ризницы считаются образ Пресв. Богородицы «Утешительница» (XVII в., написана под влиянием образцов критской живописи), Пресв. Богородицы «Всецарица» (70-х гг. XVIII в., художник С. Лазович) и диптих 1818 г. (мастер А. Лазович). Также в С. хранится значительное число богослужебных и иных религ. предметов, произведений ювелирного искусства и резьбы. Наиболее ценной является ставро-тека игум. Афанасия 1627/28 г., к-рая была найдена в киоте прп. Стефана Первовенчанного. Среди рус. вкладов следует отметить потир запорожского полковника Д. П. Апостола (1703), а из валашских — 2 ренессансных бокала — дар воеводы С. Кантакузина (1714–1716). В XVIII в. в С. поступали и подарки серб. архиереев Карловацкой митрополии: в 1750 г. был вложен триптих-реликварий, выполненный в г. Темишваре (ныне Тимишоара, Румыния) по заказу еп. Темишварского Георгия (Поповича; 1745–1757). Карловацкие митрополиты передавали для С. антиминсы. Среди рукописных книг особой красотой отличается Студеничкое Четвероевангелие со сложными орнаментальными заставками (1-й пол. XVI в.). В целом принадлежность к книжному собранию С. удалось установить в отношении 52 книг (45 рукописных и 7 печатных). Также в ризнице хранятся важные документы, напр. грамоты рус. царей, валашских воевод, письмо принца Евгения Савойского (1717) и др.

Лит.: Петковић В. Р. Манастир Студеница. Београд, 1924; *idem* (Петковић). La peinture serbe du Moyen Âge. Beograd, 1930–1934. 2 vol.; *он же*.

Преглед црквених споменика кроз повесницу српског народа. Београд, 1950; *Смирнов С., Бошковић Б.* Необјављене фреске XIII в. у ризници ман-ра Студенице. Нови Сад, 1933; *Buran M. L.* Die Klosterkirche von Studenica. Zeulenroda, 1934; *Радојчић Ђ. С.* Зашто је Студеница посвећена Богородици Благодетелници (Евергетиди). Београд, 1936; *Millet G., Frolow A.* La peinture du Moyen Âge en Yugoslavie (Serbie, Macédoine et Monténégro). P., 1954. Vol. 1; *Мандић С.* Откривање и конзервација фреска у Студеници: Откривање фресака из XIII и XVI в. у Богородичиној цркви. Конзервација фресака у Краљевој цркви // Саопштења. Београд, 1956. Књ. 1. С. 38–41; *Ненадовић С. М.* Студенички проблеми: Испитивања и реставраторско-конзерваторски радови у периоду од 1952 до 1956 г. Београд, 1957; *Максимовић Ј.* Студије о студеничкој пластици // ЗРВИ. 1958. Књ. 5. С. 137–148; 1960. Књ. 6. С. 95–108; *она же.* Српска средњовеков. скулптура. Нови Сад, 1971. С. 63–75; *Ђурић В. Ј.* Једна сликарска радионица у Србији XIII в.: Богородица Љвешка-Никољача-Морача // Старинар. Београд, 1961. Књ. 12. С. 63–76; *он же.* Ист. композиције у српском сликарству средњег века и њихове књижевне паралеле // ЗРВИ. 1967. Књ. 10. С. 121–148; 1968. Књ. 11. С. 99–127; *он же.* Портрети на капији Студенице // 36. С. Радојчића. Београд, 1969. С. 105–112; *он же.* Визант. фреске у Југославији. Београд, 1974; *он же.* Лоза српских владара у Студеници // 36. у част В. Ђурића. Београд, 1992. С. 67–85; *Бабић Г.* О композицији Успења у Богородичиној цркви у Студеници // Старинар. 1962/1963. Књ. 13/14. С. 261–265; *eadem* (Бабић). Les plus anciennes fresques de Studenica (1208/1209) // Actes du XV^e Congrès Intern. d'études byzantines. Athènes, 1981. Pt. 2. P. 31–42; *Hamann-MacLean R., Hallensleben H.* Die Monumentalmalerei in Serbien und Makedonien vom 11. bis zum frühen 14. Jh. Giessen, 1963; *Петковић С.* Зидно сликарство на подручју Пећке патријаршије, 1557–1614. Нови Сад, 1965; *Радојчић С.* Старо српско сликарство. Београд, 1966; *он же.* Хиландарска повеља Стефана Првовенчаног и мотив раја у српском минијатурном сликарству // Хиландарски зб. Београд, 1966. Књ. 1. С. 41–50; *он же.* Одабрани чланци и студије, 1933–1978. Београд; Нови Сад, 1982; *он же.* Портрети српских владара у средњем веку. Београд, 1997; *Тасић Д.* Фреске из XIII в. у капели студеничке звонаре // Зограф. Београд, 1967. Бр. 2. С. 8–10; Студеница / Текстове: М. Кашанин; фотогр.: Д. Тасић. Београд, 1968; *Станић Р.* Фреске у Доњој испосници св. Саве код Студенице // ЗЛУ. 1973. Књ. 9. С. 113–136; *Čurčić S.* The Nemanjić Family Tree in the Light of the Ancestral Cult in the Church of Joachim and Anna at Studenica // ЗРВИ. 1973. Књ. 14/15. С. 191–196; *он же* (Ђурић С.). Студенички портал и олтарска трифора // Саопштења. 1988/1989. Књ. 20/21. С. 7–18; *idem.* Architecture in the Balkans: From Diocletian to Süleyman the Magnificent. New Haven, 2010. P. 487–488, 496–498; *Ђурковић С.* Студеничка повеља и студеничко властелинство // 36ФФУ. 1974. Књ. 12. Св. 1. С. 311–319; *Каймаковић З.* Георгије Митрофановић. Сарајево, 1977. С. 45–48, 79–86; *Штут М.* Визант. рељефи са пастом из XIII и XIV в. // Зограф. 1977. Бр. 7. С. 36–44; *она же.* Два вида класицизма у визант. архитектури // Там же. 1998/1999. Бр. 27. С. 53–60; *Радач-Јован М.* Студеница. Београд, 1979; *она же.* Студеница, 1980–1986: Истраживања, резултати // Рашка баштина. Краљево, 1988. Бр. 3. С. 185–203; *Николић Р.* Ко је ктитор припрете Богородичине ц.





у Студеници // Саопштења. 1981. Књ. 13. С. 57–66; *он же*. Конзерваторски запис о животу св. Саве у Богородичиној ц. ман-ра Студенице // Там же. 1986. Књ. 18. С. 23–61; 1987. Књ. 19. С. 37–80; *Магловски Ј.* Студенички јужни портал // Зограф. 1982. Бр. 13. С. 13–27; *он же*. Знамење Јудино на студеничкој трифори: Прилог иконологији студеничке пластике. Ч. 2 // Там же. 1984. Бр. 15. С. 51–58; *он же*. Врзино коло – мотив студеничке пластике: Од метафоре ка моделу // ЗРВИ. 1998. Књ. 37. С. 55–74; *Попова О. С.* Балканска уметности раног XIII в. и рус. сликарство // Зограф. 1983. Бр. 14. С. 31–39; *она же*. Две рус. икони ранега XIII в. // ДРИ. 1988. [Вып.] Худож. култура X – 1-й пол. XIII в. С. 231–243; *Бабих Г., Кораћ В., Ђирковић С.* Студеница. Београд, 1986; *Кашанин М. и др.* Манастир Студеница. Београд, 1986; *Максимовић Љ.* О години преноса Немањиних моштију у Србију // ЗРВИ. 1986. Књ. 24/25. С. 437–444; *Осам векава Студенице: 36. радова. Београд, 1986; Павловић Л.* Просвета и школство у ман-ру Студеница // Смедерево. 1986. Бр. 4. С. 3–18; *он же*. Белешке о ман-ру Студеница // Саопштења. 1987. Књ. 19. С. 163–172; *он же*. Сликаштво и натписи Ж. Павловића у Немањиној Студеници // *Viminacium: 36. радова Народного музеја у Пожаревцу. Пожаревац, 1991.* Књ. 6. С. 111–133; *Петровић М. М.* Студенички типик и самосталност српске цркве. Горњи Милановац, 1986; *Чанак-Медић М., Бошковић Ђ.* Архитектура Немањиног доба. Београд, 1986. Књ. 1. С. 78–140; Студеница у црквеном животу и историји српског народа: Симпозион Богосл. фак-та у част осамстогодишњице ман-ра Студенице, 5–7. окт. 1986. Београд, 1987; Благо ман-ра Студенице. Београд, 1988; Студеница и визант. уметност ок. 1200 г.: Међунар. науч. скуп поводом 800 година ман-ра Студенице и стогодишњице САНУ / Уред.: В. Кораћ. Београд, 1988; *Шакопа М.* Студеничка ризница. Београд, 1988, 2015², 2019³; *Поповић Д.* Српски владарски гроб у средњем веку: Дис. Београд, 1992; Студенички типик: Цароставник ман-ра Студенице / Приред.: Н. Р. Синдик. Београд, 1992, 1994²; *Чанак-Медић М.* Архитектура жичке Спасове цркве и Радослављево припрате // Саопштења. 1992. Књ. 24. С. 7–49; *Суботић Г.* Најстарије представе св. Георгија Краговца // ЗРВИ. 1993. Књ. 32. С. 167–205; *Поповић-Мојсиловић С.* Крст у кругу: Архитектура ман-ра у средњем веку. Србија. Београд, 1994. С. 50–64, 131–161; *Тодић Б.* Представа Христа са апостолима на зап. порталу Студенице // Саопштења. 1994. Књ. 26. С. 13–23; *он же*. Ктиторска композиција у наосу Богородичине ц. у Студеници // Там же. 1997. Књ. 29. С. 35–46; *он же*. Српски и балкански светитељи на фрескама XVI в. у Студеници // Словенско средњевек. наслеђе. Београд, 2001. С. 653–664; *idem (Todić B.).* What Was the Opening Scene of the Cycle of St. Simeon Nemanja at Studenica? // Образ Византији: Сб. ст. в честь О. С. Поповой. М., 2008. С. 517–524; *он же*. О иконостасу из XVIII в. у ман-ру Студеници // *Он же*. Радови о српској уметности и уметницима XVIII в.: По архивским и др. подацима. Нови Сад, 2010. С. 195–209; *он же*. Ко је писац Троношког родослова // АрхПР. 2016. Бр. 38. С. 173–196; *Цветковић Б.* Студенички ексонартекс и краљ Радослав: Прилог датовању // ЗРВИ. 1998. Књ. 37. С. 75–86; *Kandić O.* Fonts for the Blessing of the Waters in Serbian Medieval Churches // Зограф. 1998/1999. Бр. 27. С. 61–78; *Глигорјевић-Максимовић М.* Чуда светитеља у српском сликарству XIII в. // Чудо у словенским културама. Бео-

град, 2000. С. 157–166; *Марковић М.* Одблесци култа св. Илариона Мегленског у пост-визант. уметности на Балкану // ЗЛУ. 2002. Књ. 32/33. С. 213–222; *он же*. Култ и иконографија св. Евстатија Солунског у средњем веку // Ниш и Византија. Ниш, 2010. Књ. 8. С. 283–296; *Миљковић Б.* Сликаштво зап. улаза у ман-р Студеницу из 1208/9 г. // III Југослов. конф. византолога, Крушевац 10–13. мај 2000. Београд; Крушевац, 2002. С. 183–187; *он же*. Житија св. Саве као извори за историју средњевек. уметности. Београд, 2008. С. 125–134; *Стародубцев Т.* Представа Небеске литургије у куполи: Прилог проучавању // Там же. С. 381–415; *Чубровић З.* Бифоре са pročеља Катедрале у Котору // Саопштења. 2002. Књ. 34. С. 67–72; *Кораћ В., Шутум М.* Архитектура визант. света. Београд, 2005²; *Томић О.* Особности фресака XIII в. у Студеничкој Никољачи // Ниш и Византија. 2005. Књ. 3. С. 261–278; *Шпадијер И.* Писар ктиторског натписа св. Саве у Студеници // ЗРВИ. 2006. Књ. 43. С. 517–526; *Desanovski-Burns A.* Church of the Mother of God in Studenica: Analysis of the Architectural Decoration // Serbian Studies. Chicago, 2006. Vol. 20. N 1. P. 95–120; *Ђорђевић И. М.* Студије српске средњевек. уметности. Београд, 2008; *Војводић Д.* Слика световне и духовне власти у српској средњевек. уметности // ЗЛУ. 2010. Књ. 38. С. 35–78; *он же*. Ка царском достојанству краљевске власти: Владарске инсигније и идеологија у доба првих Немањића // Краљевство и архиепископија у српским и поморским земљама Немањића. Београд, 2019. С. 315–354; *Радујко М.* Мермерни уломак с натписом «Стефан краљ четврти» из Студенице // Наша прошлост. Краљево, 2010. Бр. 11. С. 67–84; *Тодић Б., Чанак-Медић М.* Манастир Студеница. Нови Сад, 2011; *Баршић С.* Реконструкција првобитне олтарске преграде студеничке Богородичине ц. // Саопштења. 2012. Књ. 44. С. 33–42; *Павловић Д.* О једном особеном моделу распоређивања сцена циклуса Великих празника: Студеница, Градац // Визант. свет на Балкану. Београд, 2012. Књ. 2. С. 443–457; *Живковић М.* Из иконографског програма Богородичине ц. у Студеници: Појединачне светитељске представе у сев. вестибилу (1568) // Ниш и Византија. 2013. Књ. 12. С. 409–432; *он же*. Прилози проучавању архијерејских представа у католикону ман-ра Студенице // ЗРВИ. 2014. Књ. 51. С. 215–246; *он же*. Представа светих монаха у западном травеју Богородичине цркве у Студеници // Зограф. 2015. Бр. 39. С. 65–90; *он же*. Студеница: Гробна црква родоначелника династије – темелј црквене и државне самосталности // Сакрална уметност српских земаља у средњем веку. Београд, 2016. С. 193–209; *он же*. Најстарије зидно сликарство Богородичине цркве у Студеници и његова обнова у XVI в.: Докт. дис. Београд, 2019; *Пириватрић С.* Хронологија и ист. контекст подизања ман-ра Студенице // Зограф. 2015. Бр. 39. С. 47–56; *Поповић Д., Поповић М.* Мироточиви гроб св. Симеона у Студеници – нови поглед // ЗРВИ. 2015. Књ. 52. С. 237–256; *Поповић М.* Манастир Студеница: Археолошка открића. Београд, 2015; *Суботић Г. и др.* Натписе ист. садржине у зидном сликарству. Београд, 2015. Т. 1. С. 35–44; *Bikić V.* Pottery Manufacture in the Studenica Monastery: Preliminary Considerations // Старинар. 2015. Књ. 65. С. 131–144; Манастир Студеница: 700 година Краљеве цркве. Београд, 2016; Стефан Немања – прп. Симеон Мироточиви: 36. радова. Београд; Беране; Цетиње, 2016. 2 т.; *Дебловић-Ристић Н. М.* Бифоре са зап. фасаде Богоро-

дичине ц. у Студеници: Анализа облика и скулпторалне декорације // Саопштења. 2017. Књ. 49. С. 25–41; *Милановић В. Д.* Програм зидног сликарства у припратима српских цркава у XIII в.: Докт. дис. Београд, 2018; *Недељковић В.* Стари иконостас Живка Павловића из ман-ра Студенице // Зографски кругови: 36. радови / Уред.: Н. Макуљевић. Београд, 2018. С. 153–179; *Сава, свт.* Студенички типик. Студеница, 2018; *Бабих В.* Скулптура Богородичине ц. у Студеници: Порекло и узори // Зограф. 2019. Бр. 43. С. 89–112; Културно наслеђе ман-ра Студенице / Уред.: М. Анђелковић, М. Матић. Студеница, 2019.

М. Живковић

СТУДИЈСКИЙ МОНАСТЫРЬ

[греч. Μονή τοῦ Προδρόμου ἐν τοῖς Στουδίῳ], византийский во имя св. Иоанна Предтечи в Студии, находился в юго-зап. квартале К-поля Псамафия, на берегу Мраморного м.

История. Согласно визант. агиографической и историографической традиции, С. м. был основан патриархом Студием, исполнявшим обязанности консула Востока в 454 г. (Studius 2 // PLRE. Vol. 2. P. 1037). Феодор Чтец датирует основание обители Патриаршеством Геннадия I К-польского (458–471) (*Theod. Lect. Eccl. hist.* // PG. 86. Col. 173B), Симеон Логофет – правлением имп. Льва I (457–474) (*Sym. Log. Chron.* P. 131), прп. Феофан Исповедник – 5955 г. от Сотворения мира (462/3 г. по Р. Х.) (*Theoph. Chron.* P. 113). Согласно биографу прп. Феодора Студита, Студий происходил из Рима, а его имя переводится на греческий как Евпрепий (дословно «благотелный») (*Vita A. Col.* 145). Эпиграмма из «Греческой антологии» может свидетельствовать о том, что назначение консулом стало наградой за постройку обители (*The Greek Anthology. I 4.* 1927. P. 4). В таком случае ее основание датируется временем до 454 г. Возможно, к идее освятить храм во имя св. Иоанна Предтечи Студия подтолкнуло обретение его главы в февр. 453 г. (*Chron. Pasch.* Vol. 1. P. 591) (*Mango.* 1978. P. 121–122). Согласно др. теории, постройка началась в 450 г. (*Peschlow.* 1982).

В энциклопедическом словаре «Суда» (X в.) отмечено, что первоначально Студий построил приходскую церковь, а мон-рем она стала позднее. Составитель словаря называет Студия также основателем ц. Архистратига (арх. Михаила) в Наколии во Фригии и связывает эпиграмму из «Греческой антологии» именно с этим храмом (*Suda.* Т. 4. Σ 1147. P. 438), но эти сведения, вероятно, ошибочны (*Mango.* 1978. P. 117–118).

