



Сл. 1. Свети Созон, црква Светих Теодора у Жичи
Fig. 1. St. Sozon, the church of the Saints Theodore in Žiča

обухваћена јединственим приказом. Планирано је, стога, да она буде изложена и обрађена у неколико наврата.

На фасади параклиса Светог Стефана некада су се налазиле занимљиве и прилично добро очуване фреске. Владимир Петковић је сматрао да је у лунети над улазом у параклис било представљено попрсје арханђела, а крај врата сцене Бог шаље Јована Крститеља да проповеда у околини Јорданској (Лк 3, 2; Јн 1, 6) и Исус тражи од Јована да га крсти (Мт 3, 14).⁶ У Народном музеју у Београду чува се фотографска плоча на основу које је могуће сагледати и веродостојно проучити те три уништене представе (сл. 2).⁷ Висок квалитет старог снимка омогућава знатно увећавање и уочавање важних иконографских детаља. Види се јасно да личност насликана у лунети није била крилата. Осим тога, она је имала кратку, праву, на раздјељак зачешљану косу без украсних трака, па је очевидно да није реч о бисти арханђела (сл. 3). С друге стране, иконографија попрсја у лунети потпуно одговара представама светог Стефана Првомученика када је сликан у хитону и химатиону. Реч је о Стефановој апостолској иконографији, добро познатој и веома заступљеној у српској средњовековној уметности.⁸ Пошто се поменуто попрсје налази над улазом у параклис посвећен Првомученику, може се сада с поуздањем утврдити, а не само претпоставити,⁹ да је у питању лик патрона. Надаље, разложно је закључити, *per analogiam*, да је попрсје светог покровитеља било насликано и над улазом у северни жички параклис. С обзиром на то да је он посвећен светом Сави Освећеном, у лунети над његовим западним порталом вероватно се налазио лик тог угледног пустиножителя, имењака и заштитиника светог Саве Српског. Уосталом, ликови патрона били су сликани над улазима у њима посвећене просторије и у другим задужбинама српских владара, као што су Сопоћани или Ариље.¹⁰



Сл. 2. Трем пред улазом у параклис Светог Сѳафана у Сѳасовој цркви у Жичи
Fig. 2. Porch in front of the parekklesion of St. Stephen in the church of the Ascension in Žiča

Прву од двеју сцена везаних за делатност светог Јована Претече, насликаних на јужној страни трема пред Првомучениковим параклисом, Петковић је добро препознао. Видљиви су рука Господња која благосиља из сегмента неба и у молитви погнути Крститељ што прима заповест од Бога (сл. 4). Нема стога сумње да је сцена илустровала стихове из Лукиног и Јовановог јеванђеља који говоре о томе како је свети Јован био Богопослан да проповеда крштење на Јордану. Предложено препознавање потврђују и иконографска поређења. Сцена у Жичи сасвим одговара једном од видова представљања Божијег позива Претечи да проповеда покајање у средњовековној уметности православних.¹¹ Друга поменута сцена, међу-

живопис, Београд 1911, сл. на стр. 26, 30, 32, 41, 56–57, 59, 69, 70, 72, 82, 89.

⁶ Петковић, *Жича*, IV, 85–86; *idem*, *Сѳасова црква у Жичи*, 79.

⁷ Плоча сада носи сигнатуру В 3689.

⁸ Cf. Д. Војводић, *Прилог познавању иконографије и кулѳа св. Сѳефана у Византији и Србији*, in: *Зидно сликарство манастира Дечана. Грађа и студије*, ed. В. Ј. Ђурић, Београд 1995, 537–563, са старијом литературом.

⁹ Да је у питању представа светог Стефана претпоставио је Бранислав Тодић (Б. Тодић, *Српско сликарство у доба краља Милуѳина*, Београд 1998, 308).

¹⁰ В. Ј. Ђурић, *Сопоћани*, Београд 1963, 132–133; Д. Војводић, *Зидно сликарство цркве Светог Ахилија у Ариљу*, Београд 2005, 60–62, 282–283.

¹¹ А. Нитић, *Циклус св. Јована Претече у Маѳешчу и византијска традиција*, *Зограф* 23 (1993–1994) 76–77, са старијом литературом и примерима.



Сл. 3. Свети Стефан Првомученик, детаљ са сл. 2
Fig. 3. St. Stephen the Protomartyr, detail from the fig. 2

тим, није ваљано препозната. Она не може представљати разговор Христа и светог Јована Претече како је то помишљао Владимир Петковић, а што се прихвата у науци.¹² Особа наспрам светог Јована није имала нимб, није била одевена у хитон и химатион како би приличило Спаситељу. Осим тога, она подиже обе руке раширених шака (сл. 4), док је Христос у разговору с Крститељем на Јордану приказиван како десницом благосиља, а у левој руци обично држи свитак.¹³ Насупрот томе, на сцени у жичкој припрати свети Јован, означен као **с(ВЕ)Г(Ы) ІΩ(АН)Ъ**, дизао је десницу у гесту благослова. Разматрана сцена у Жичи представља несумњиво једну од Претечиних проповеди Јудејима (Мт 3, 1–12; Мк 1, 4–8; Лк 3, 3–9, 3, 12–17; Јн 6–42). Таквом њеном одређењу одговарају не само амбијент призора, односно став тела и гест Крститеља, већ и одећа и гест саговорника из аудиторијума.¹⁴ Делимична очуваност сцене, нажалост, не дозвољава да се она одређеније препозна. Ипак, на основу одеће човека који стоји наспрам светог Јована извесно је бар то да у питању није проповед војницима (Лк 3, 14).

Сигурно, је међутим, да је негде у простору пред јужним параклисом Жиче била представљена и сцена која је описивала Христов позив Јовану да га крсти у Јордану (Мт 3, 14). На такав закључак не упућују само значај поменуте сцене и расположиви простор у некадашњем трему. О њој је Јоаким Вујић, који је Жичу описао осамдесет година пре Петковића — оставио речито сведочанство. Вујић вели: „У овој препрати сь десне стране на капеле врати видисе Исусь Хрїстоь и Святїи Јоаннъ Креститель изображены, надъ коима стои оваї надписъ: **Προσιτηъ Κρητινιεъ ω Ιωαννα**“.¹⁵ Представа

¹² Г. Бабић, *Иконографски програм живописа у припратицама цркава краља Милутина*, in: *Византијска уметност почетком XIV века*. Нучни скуп у Грачаници 1973, Београд 1978, 113; Нитић, *Циклус св. Јована Претече*, 77.

¹³ О многобројним примерима сцене Христовог разговора с Крститељем на Јордану у византијској уметности cf. Нитић, *Циклус св. Јована Претече*, 77, н. 17; К. Ково, *Η ζωή του Προδρόμου στη βυζαντινή ζωγραφική*, Θεσσαλονίκη 1995 (непубликована докторска дисертација), 174–175; А. Κατσιώτη, *Οι σκηνές της ζωής και ο εικονο-*



Сл. 4. Сцене из циклуса делањности светог Јована на Јордану, детаљ са сл. 2

Fig. 4. Scenes from the cycle illustrating the activities of St. John the Baptist on the River Jordan

γραφικός κύκλος του Αγίου Ιωάννου Προδρόμου στη Βυζαντινή Τέχνη, Αθήνα 1998, 99–102, 107–108.

¹⁴ За иконографију Претечиних проповеди Јудејима cf. G. Millet, *Recherches sur l'Iconographie de l'Évangile*, Paris 1960², 186–191, 194–197; Нитић, *Циклус св. Јована Претече*, 79–81, сл. 5–6; eadem, *Циклус проповеди св. Јована Претече*, in: *Зидно сликарство манастира Дечана*, 161–164; Ково, *Η ζωή του Προδρόμου*, 157–163, 167–174; Κατσιώτη, *Οι σκηνές της ζωής*, 93–97, 105–107, 108–109.

¹⁵ Јоакима Вуича *Славено-Сербског писателя Путешествие по Србији во кратце собственном руком неговом списано у Крагоевцу у Србији*, Будим 1828, 147. Иако, по свему судећи, ортографију написана Вујић не преноси баш савршено тачно, његови подаци о сцени у



Сл. 5. Остатак сцене из циклуса делатности светог Јована на Јордану, детаљ са сл. 2
 Fig. 5. Remnant of the scene from the cycle illustrating the activities of St. John the Baptist on the River Jordan, detail from the fig. 2

је вероватно била насликана у једној од бочних ниша трема. Стара фотографија показује остатак неке сцене, или неких сцена из циклуса посвећеног делатности светог Јована на источној страни нише у јужном зиду (сл. 5). Разазнатљиви су обриси пустињског пејзажа с брежуљцима и скромном вегетацијом. Најразложније је претпоставити да су у питању делови представе Крштења Христовог, о чему ће касније бити више речи. Епизода Христовог разговора с Јованом, међутим, чини каткад део шире представе Крштења. Можда је у Жичи била насликана у горњем делу нише на јужном зиду, непосредно изнад Крштења Господњег.



Сл. 6. Засведени простор између параклиса Светог Стефана и јужне њевнице Сјасове цркве у Жичи
 Fig. 6. Vaulted area between the parekklesion of St. Stephen and the southern choir

Нажалост, живопис у своду, горњим деловима зидова и на читавој северној страни трема пред параклисом био је уништен већ у време настанка старе фотографије. Не помињу га ни стари путописци. Због тога није могуће с поуздањем говорити о целовитом програму фресака у том простору. Поставља се питање да ли је ту био насликан неки развијенији циклус Претечиного житија, или су само у нижим зонама трема илустровани догађаји вазани за Крститељеву јавну делатност на Јордану, што се чини много вероватнијим. Како год било, уверени смо да представљање сцена из живота светог Јована Претече у трему пред Првомучениковим параклисом не треба непосредније повезивати с чињеницом да су у Жичи чуване важне Крститељеве реликвије.¹⁶

Груписање сцена које илуструју делатност светог Јована Претече на Јордану у југоисточном делу припрате и њихово спуштање у прву зону живописа може се објаснити једино потребом да се створи одговарајући програмски контекст за смештај агијазме.¹⁷ Управо је у југо-

целини не подлежу сумњи. Слична одступања од ортографије српских натписа XIII и раног XIV века јављају се и у Вујићевом препису текста повеља са зидова жичког портика (ibid., 147–154).

¹⁶ О тим и другим реликвијама Жиче cf. Д. Поповић, *Sacrae reliquiae Сјасове цркве у Жичи*, in: *Манасијир Жича. Зборник радова*, ed. Г. Суботић, Краљево 2000, 17–31.

¹⁷ С друге стране, Гордана Бабић је, сагласно научним спознајама свога времена, претпоставила да је живопис у југоисточном углу жичке припрате обележавао простор који је служио за обављање обреда крштења, наводно у складу са старом солунском литургијском



Сл. 7. Детаљ са сл. 6
Fig. 7. Detail from the fig. 6

источни део припрате најчешће постављана посуда за освећену богојављенску воду у српским средњовековним храмовима.¹⁸ На основу одраније познатих делова и релативно скоро откривеног фрагмента камене пластике, Милка Чанак Медић је начинила идеалну реконструкцију жичке агијазме. Према предложеној реконструкцији пречник реципијента био је 43 или 44 центиметра, а плинта је била још ужа.¹⁹ Таква агијазма, само мало ширира од грачаничке,²⁰ могла се лако сместити пред Првомучеников параклис а да не омета приступ капели, јер између јужног довратника параклиса и јужног зида трема пред параклисом има нешто више од метра простора. Најразложније је претпоставити да је агијазма била постављена уз нишу на јужном зиду трема. У тој ниши, како је поменуто, вероватно се налазила представа Крштења Христовог, која је најчешће обележавала место за смештај посуде с освећеном водом. С обзиром на то да је доста дубока (36 cm), ниша је осетно проширивала расположив простор на јужној страни трема.²¹ На тај начин могло је бити олакшано руковање каменим поклопцем агијазме приликом отварања и затварања реципијента смештеног уз јужни зид. Знатно ужи простор био је намењен агијазми у источном делу припрате Леснова. Тамо је, вероватно као и у Жичи, крај посуде за освећену воду сличне величине у најнижој зони насликано Крштење Христово, праћено сценама делатности светог Јована Претече на Јордану.²²

И у неким другим српским црквама из средњег века агијазма је била постављена уз представу Крштења спуштеног у најнижу зону. Најстарији познати пример сачувао се у Хиландару (1321),²³ а затим следе они у Трескавцу (око 1340),²⁴ већ поменутом Леснову (1349) и цркви светог Николе у Палежу (око 1350).²⁵ Представа Крштења Христовог и пратеће сцене обезбеђивале су агијазми одговарајући богослужбени контекст.²⁶ Наиме, Велико освећење воде — које се врши на Богојављење —



Сл. 8. Богородица Оранџа у луњети изнад пролаза из наоса у њрипрајцу Сјасове цркве у Жичи
Fig. 8. The Mother of God Orans in the lunette above the passage from the naos to the narthex of the church of Ascension in Žiča

утемељено је као обред на просвећењу све твари приликом Христовог силаска у воде Јордана да би га крстио Претеча. То сасвим јасно истиче још свети Јован Зла-

традицијом (Бабић, *Иконографски програм живописа у њрипрајцама*, 112–113).

¹⁸ О тим каменим посудама, њиховој функцији и позицији cf. О. Kandić, *Fonts for the Blessing of the Waters in Serbian Medieval Churches*, Зограф 27 (1998–1999) 61–77, са старијом литературом.

¹⁹ М. Чанак-Медић, *Архитектура и програм ексонартекса жичке Сјасове цркве*, in: *Манастир Жича. Зборник радова*, ed. Г. Суботић, Краљево 2000, 68, 74, сл. 10, где агијазми није пронађено неко одређено место у оквиру егзонартекса. Иначе, М. Чанак-Медић прихвата претпоставку Феликса Каница (*Србија. Земља и сјановништво од римског доба до краја XIX века*, II, Београд 1985, 15) да је уломак камене пластике с представом двоглавог орла заправо део поклопца агијазме, односно “крстионице”, што одбацује Оливера Кандић (*Fonts for the Blessing of the Waters*, 66). Но, без обзира на различита мишљења о поклопцу, остатак реципијента пружа довољно одређене податке о пречнику агијазме.

²⁰ За грачаничку посуду за освећену воду cf. Kandić, *Fonts*, 69–70, fig. 14.

²¹ Истоветна ниша постоји и на северном зиду трема. Cf. М. Чанак-Медић, О. Кандић, *Архитектура цркве њоловине XIII века I. Цркве у Рашкој*, Београд 1995, 31, сл.36.

²² С. Габелић, *Манастир Лесново*, Београд 1998, 181–183, сл. 84; Kandić, *Fonts*, 71–72, figs. 20–21.

²³ М. Марковић, *Првобитни живопис главне манастирске цркве*, in: *Манастир Хиландар*, ed. Г. Суботић, Београд 1998, 232, 235–236; Kandić, *Fonts*, 66.

²⁴ Место агијазме уз остатке представе Крштења Христовог у најнижој зони живописа у припрати Трескавца утврдила је Весна Милановић, и то је саопштила на Петој националној конференцији Византолога. За датовање најстаријег сачуваног живописа Трескавца cf. В. Ј. Ђурић, *Византијске фреске у Југославији*, Београд 1974, 56.

²⁵ Д. Војводић, *О времену настанка зидног сликарства у Палежу*, Зограф 27 (1998–1999) 129–130, сл. 2.

²⁶ Cf. Војводић, *О времену настанка зидног сликарства у Палежу*, 129–130, с примерима и старијом литературом.



Сл. 9. Свети АѠанасије Александријски, северни параклис СѠасове цркве у Жичи
Fig. 9. St. Athanasius of Alexandria, the northern parekklesion of the church of Ascension in Œiĉa

тоусти. У беседи посвећеној Крштењу Спаситељевом он вели: “Ово је дан у који се крсти (Христос) и освети природу воде; стога у поноћ овог празника сви узимају воду освећену тада, носе је кући и чувају целе године.”²⁷ Исто тако, у молитвама и чтењима током чина Великог освећења воде непрестано се указује на крштење Христово, као на изворну тајну. Призива се тада управо Господ који је осветио дубине Јордана да изнова преко воде искупљења, дејством Духа Светога, излије благодат на свој народ, односно да „ниспошље благослов Јорданов“.²⁸

Разматрана фотографија је значајна и за разматрање ликовних особености сликарства жичке припрате. Она показује да су фреске на фасади јужног параклиса биле обновљене почетком XIV века и да је сликарство припрате знатно доследније но живопис наоса и приземља куле пратио стилске обрасце зреле ренесансе Палеолога. Фигуре су витке, лишене наглашене волуменозности и тежине, лаких су покрета. Цртеж је гибак и ненаметљив, а прелази са светлих ка сеновитим деловима волумена ублажени. Епизоде приче биле су укључене у јединствену композициону целину, издељене само еле-



Сл. 10. Свети АѠанасије Александријски, деѠаљ са слике 8
Fig. 10. St. Athanasius of Alexandria, detail from the fig. 8

ментима пејзажа. Остварење живописца који је радио у југоисточном делу жичке припрате јасно се одваја како од фресака из наоса и параклиса, међусобно различитих,²⁹ тако и од особеног сликарства у приземљу куле. Закључак да су различити сликари осликали наос с параклисима и припрату — а да је опет нека посебна, пета група живописаца позвана да украси сасвим скроман простор приземља куле — додатно подстиче размишљање о сукцесивности сликарских радова током обнове Жиче. То размишљање има своју оправданост, чак и ако се оставе по страни разлике у стилској зрелости појединих жичких фрескоцелина.

Када се проуче програми живописа у припратама српских цркава XIII века може се доћи до закључка да живописци из доба обнове нису доследно поновили старија програмска решења у жичком нартексу. Смештање сцена делатности светог Јована Претече у ниже зоне југоисточног дела те припрате представља, свакако, њихову иновацију.³⁰ Она је, како се могло видети, била у

²⁷ PG 49, 366; П. Н. ТрѠмбелас, *ПосѠанак и иѠторијски развѠтак чина великог освећења воде*, Богословље 14 (1970) 71.

²⁸ Л. Мирковић, *Православна литурѠика или наука о богослужењу православне иѠточне цркве. Други посебни део (свѠте ѡајне и молитвословља)*, Београд 1983³, 155–157; *Велики ѡребник*, ред. Јустин Сп. Поповић, Призрен 1993, 418–425; *ТѠиѠ архиеѠскоја Никодима, II*, ред. Л. Мирковић, ed. Ђ. Трифуновић, Београд 2007, 78а–79б.

²⁹ Павле Мијовић је сматрао да је “један од два зографа који су декорисали јужну капелу” радио и у северном параклису (М. Кашанин, Ђ. Бошковић, П. Мијовић, *Жича. ИѠторија, архѠитеѠура, сликарѠтво*, Београд 1969, 173). Нисмо сагласни с тим мишљењем, о чему ће, надамо се, бити више речи на другом месту.

³⁰ Овакав закључак могуће је одвојити од питања о времену настанка жичке агѠјазме, откривене у остацима. Уз агѠјазму је могао



Сл. 11. Северозападни пошкунски стуб и северни зид
Спасове цркве у Жичи

Fig. 11. Northwestern sub-dome pilaster and the northern wall
of the church of Ascension in Žiča

складу с обичајима српског сликарства зрелог доба Палеолога. Насупрот томе, лик патрона над улазом у параклис они су, по свему судећи, само поновили. У то уверава чињеница да су изнад пролаза из наоса у обе капеле још у XIII столећу стајала попрсја арханђела. Очевидно је да су и тада отвори на западној страни жичких параклиса сматрани главним улазима у та мала светилишта. Они су у доба првих ктитора били још истакнутији и доступнији погледима но почетком XIII века, јер су пред њима постојали само плитке тремови.³¹ Кроз те улазе споља се непосредно ступало у капеле, па их је било сасвим природно обележити ликовима патрона.

Остављајући овога пута по страни сведочанства о неким другим уништеним остацима фресака у нартексу, пажњу ваља скренути на трагове сликарства фасада Жиче. Успомену на њих чува стара фотографија из збирке Народног музеја у Београду (сл. 6, 7).³² На њој су видљиви доста скромни и тешко сагледљиви фрагменти фресака, који уверавају да је живопис с иконографским са-



Сл. 12. Свети Гурија, Самона и Авиба, северозападни
пошкунски стуб Спасове цркве у Жичи

Fig. 12. Saints Gourias, Samonas and Abibas, the northwestern
sub-dome pilaster of the church of Ascension in Žiča

држајем некада покривао и зидове засведених простора између параклиса и певница. На јужној страни могла се изгледа разазнати само бордура која је одвајала зоне зидног сликарства. Нажалост, то није довољно да би потакло иоле засновано размишљање о тематском садржају тих, касније потпуно уништених фресака. Није

првобитно стајати живопис другачијег садржаја, као што је и сама посуда за освећену воду раније могла бити смештена у неком другом делу припрате. Милка Чанак-Медић сматра — на основу украса базе коју је забележио Каниц, а коју она препознаје као део агијазме — да познати остаци жичке посуде за освећену воду потичу из времена настанка егзонартекса (Чанак-Медић, *Архитектура и програм ексонартекса*, 68). Не упуштајући се овде у питање реконструкције и датовања жичке агијазме, приметимо само то да су познате агијазме рашких цркава XIII века знатно већих димензија. Cf. Kandić, *Fontes*, Tab. II.

³¹ Чанак-Медић, Кандић, *Архитектура прве половине XIII века*, 16, 31 (М. Чанак-Медић); М. Чанак-Медић, *Полихромија и айонројеске представе на ирочељу Спасовог дома у Жичи*, ЗРВИ 43 (2006) 563.

³² Она сада има инвентарски број В 3694.



Сл. 13. Свети Авива, северозападни појкућолни пиласџар Сџасове цркве у Жичи, црџеж Драгужина Милужиновиџа
Fig. 13. St. Abibas, the northwestern sub-dome pilaster of the church of Ascension in Žiĉa, drawing by Dragutin Milutinoviĉ

могуће с поуздањем одредити ни време њиховог настанка. Чини се, ипак, да их ваља узети у обзир при разматрању сликаног украса спољних зидова Жиче.³³

Током времена ишчезао је и живопис у лунети улаза на западном зиду наоса Спасове цркве. На основу акварела и цртежа Михаила Валтровиџа,³⁴ као и Петковиџевих описа,³⁵ знамо да се ту некада налазио лик Богородице Оранте. Владимир Петковиџ, међутим, није био сасвим сигуран при покушају хронолошког опредељења представе. Он је најпре фреске „из линета свих трију врата“ повезао са сликарством у певницама и, на даље, живописом у параклису куле датујући их у XIII век. Међутим, нешто касније допушта мугућност да све



Сл. 14. Свети Гурија, деџаљ са слике 11
Fig. 14. St. Gourias, detail from the fig. 11

те фреске потичу из времена обнове архиепископа Саве III, док настанак осталог жичког сликарства сасвим неоправдано опредељује у XVI столеће.³⁶ Пошто је попрсје Богородице Оранте у међувремену потпуно пропало, истраживачи нису били у прилици да провере Петковиџево мишљење. Због тога су поменути Богородичин лик оставили из каснијих разматрања жичког сликарства, како оног из XIII тако и оног из XIV века.³⁷ Хронолошку недоумицу ипак може да разреши један стари снимак из фототеке Народног музеја у Београду (сл. 8).³⁸ Он дозвољава да се с пуним поуздањем закључи како је Богородичин лик у лунети над западним улазом у наос Жиче настао у првим деценијама XIII столећа. На такво датовање наводе начин исликавања набора на мафориону, цртеж и начин моделовања, пропорцијски односи — рецимо величина и облик шаке — као и сасвим уска зелена трака у доњем делу позадине.³⁹ Подобна, уска трака поза-

³³ Највише података о изгледу сликаног украса жичких фасада из различитих периода изнела је Чанак-Медић, *Полхромџија и айотройејске пџредстаџе*, 561–566.

³⁴ Валџровиџ и Милужиновиџ. *Документи I — џеренска грађа 1871–1884*, ed. Т. Дамљановиџ, Београд 2006, 74 (Инв. бр. 3625), 77 (Инв. бр. 3629).

³⁵ Петковиџ, *Жича*, IV, 40–43; idem, *Сџасова црква у Жичи*, 36–38.

³⁶ В. Р. Петковиџ, *Жича*, III, *Старинар* 2/II (1907) 125–127, 134–136; idem, *Жича*, IV, 92–100; idem, *Манасџир Жича. Хисџорија*, Београд 1911, 14–26; idem, *Сџасова црква у Жичи*, 88–91, 101–102.

³⁷ Кашанин, Бошковиџ, Мијовиџ, *Жича*, 105–181 (П. Мијовиџ); Б. Тодић, *Иконографска истраживања жичких фресака XIII века*, *Саопштења* 22–23 (1990–1991) 25–34, нарочито 26; idem, *Срџско сликарство у доба краља Милужина*, 306–310.

³⁸ Плоча под сигнатуром А 1727.

³⁹ Да је позадина била зелена показује Валтровиџев акварел. Cf. Валџровиџ и Милужиновиџ. *Документи I*, 77 (Инв. бр. 3629).



Сл. 15. Свети Ананија Азарија и Мисаил, северозападни појкућолни ѿласѿар Сѿасове цркве у Жичи
Fig 15. Saints Ananias, Azarias and Misael, the northwestern sub-dome pilaster of the church of Ascension in Žiča

ђа јавља се само још на представама арханђела у лунетама изнад улаза у параклисе из наоса, датованим у XIII век. Зелени појас доњег дела позадине свих других светачких попрсја у лунетама у унутрашњости параклиса, осликаним почетком XIV века, знатно је виши и другачији. Закључак да је Богородичин лик у лунети припадао првобитном жичком сликарству има одређен значај за даља програмска тумачења. Он омогућује да се прихвати Петковићево објашњење прилично необичне појаве попрсја арханђела у лунетама изнад улаза у параклисе. Та попрсја чинила су истовремену и заокружену програмску целину управо с представом Богородице Оранте — целину уобличену у лунетама некадашње припрате.⁴⁰

Немачка авионска бомба која је 1941. године разорила источни део параклиса Светог Саве Освећеног узроковала је пропаст многих фресака на северној страни цркве.⁴¹ Ипак, за науку ни оне нису потпуно изгубљене. Њиховом даљем проучавању могуће је приступити захваљујући документацији коју су у последњој четвртини XIX и у првим деценијама XX века израдили заслужни истраживачи Жиче. Пар старих фотографија пружа додатан увид у тематику, иконографију и ликовне особности фресака северног параклиса. Осврнућемо се овога пута на документарну вредност само једне од њих. Крај најисточније фигуре на јужном зиду параклиса, данас уништеног лика, Владимир Петковић је прочитао натпис с именом Атанасије (сл. 9). Претпоставио је да је реч о светом Атанасију Атонском,⁴² што су прихватили поједини аутори.⁴³ Но, такво препознавање иконографски није одрживо. Свети је одевен у архијерејско рухо —



Сл. 16. Двојица јеврејских младића, северозападни појкућолни ѿласѿар Сѿасове цркве у Жичи
Fig. 16. Two of the three holy Jewish young men, the northwestern sub-dome pilaster of the church of Ascension in Žiča

полиставрион с омофором — и држи јеванђеље у левој руци док десном благосиља. Чувени светогорски испосник и установитељ киновијског монаштва свети Атанасије Атонски није био рукоположен за епископа, па у ликовној уметности није представљан као архијереј. У складу са својим статусом, сликан је у монашкој ризи, као сед, проћелав старац дубоких зализака на глави, с доста дугом у два прамена раздељеном, али при крају обично суженом брадом.⁴⁴ Науци је познат само један изразит изузетак. У олтару цркве Светог Николе у Рамаћи, с краја XIV столећа, свети Атанасије Атонски представљен је, грешком, као архијереј у фелону и омофору. Поред уобичејених дубоких зализака, он тамо има и широку метласту браду. Та представа не би могла бити везана за оснивача општежића на Атону да у натпису,

⁴⁰ Петковић, *Жича*, IV, 40–43; idem, *Сѿасова црква у Жичи*, 36–38.

⁴¹ Ђ. Бошковић, *Сѿање средњовековних сѿоменика у југозападној Србији, Космету и североисточном делу Црне Горе*, Музеји 1 (1948) 103; М. Николић, *Рајна шѿеѿа Православне еѿархије жичке и Миѿројолије београдске од аѿрила 1941. до августѿа 1942. године*, Гласник Српске православне цркве 12 (1985) 305–310; Ј. Радосављевић, *Живоѿ и сѿрадања Жиче и Сѿуденице ѿод окуѿаѿором (1938–1945)*, Манастир Хиландар 1993, 144–146; Чанак-Медић, Кандић, *Архиѿекѿура ѿрве ѿоловине XIII века*, 24.

⁴² Петковић, *Жича*, IV, 75; idem, *Сѿасова црква у Жичи*, 68.

⁴³ G. Babić, *Les chapelles annexes des églises byzantines. Fonction liturgique et programmes iconographiques*, Paris 1969, 145; Тодић, *Срѿско сликарство у доба краља Милуѿина*, 308.

⁴⁴ G. Galavaris, *The Portraits of St. Athanasius of Athos*, Byzantine Studies. Études Byzantines 5 (1978) 96–124.



Сл. 17. Један из групе персијских мученика коју чине свети Мануил, Саваил и Исмаил, југозападни појкујолни њиласџар Сџасове цркве у Жичи

Fig. 17. A saint from the group of the three Persian martyrs, the brothers Manuel, Sabel and Ishmael, the southwestern sub-dome pilaster of the church of Ascension church in Žiĉa

осим имена Атанасије, не стоји и атрибут лаврџски.⁴⁵ Сличан атрибут није утврђен крај светог на разматраној жичкој представи. Пошто се она ниједном иконографском цртом не приближава лику светог Атанасија Атонског, нема ваљаног основа да се у њој препозна најчувенији светогорски монах.

Међу истраживачима је било и оних који су разматрану архијерејску представу из северног параклиса наводили као лик светог Василија.⁴⁶ У питању је очевидна, лако објашњива забуна, настала делимично услед непажљивог читања описа Владимира Петковића. Наиме, Петковић је фигуру светог Евтимија, суседну Ата-



Сл. 18. Свети Сергије или свети Вакх, северозападни појкујолни њиласџар Сџасове цркве у Жичи

Fig. 18. St. Sergios or St. Bakchos, the northwestern sub-dome pilaster of the church of Ascension in Žiĉa

насијевој, погрешно идентификовао као светог Василија. Он је то учинио уз извесну резерву.⁴⁷ Потоњи истраживачи су направили додатну збрку заменивши места „Василију“ и Атанасију. Ипак, на основу горе поменуте старе фотографије (сл. 10),⁴⁸ доста је лако разрешити проблем идентификације светог јерарха на источном

⁴⁵ Б. Кнежевић, *Црква у селу Рамаћи*, ЗЛУМС 4 (1968) 133.

⁴⁶ Кашанин, Бошковић, Мијовић, *Жича*, 169 (П. Мијовић); Б. Живковић, *Жича. Црџежџи фресака*, Београд 1985, 32.

⁴⁷ Петковић, *Жича*, IV, 75; idem, *Сџасова црква у Жичи*, 68. Светог Јефтимија тачно је препознао Бранислав Тодић. Сф. Тодић, *Срџско сликарство у доба краља Милуџина*, 308.

⁴⁸ Реч је о фотографској плочи која се чува у Народном музеју у Београду под сигнатуром А 515.



Сл. 19. Свети Вакх или свети Сергије, југозападни појкујолни пиласџар Сјасове цркве у Жичи
Fig. 19. St. Vakhos or St. Sergios, the southwestern sub-dome pilaster of the church of Ascension in Žiĉa

крају јужног зида северног жичког параклиса. Она показује особену физиономију светог, коју је обележавала сасвим широка, таласаста, равно подсечена брада. Таква физиономија и архијерејско одејаније потпуно одговарају знатно старијем и славнијем имењаку Атанасија Атонског — светом Атанасију Великом, то јест Александријском.⁴⁹ Стога нема места ни најмањој сумњи да је овде управо о њему реч. Поред описане физиономије и архијерејских одејди, оправданост препознавања чувеног александријског патријарха у разматраној представи потврђује и део пратећег натписа, видљив још увек крај ње (а...|сиџ). И остала слова Атанасијевог имена, сада знатно слабије разазнатљива, Петковић је некада сигурно могао да прочита.

Осим фресака у параклису Светог Саве, уништен је 1941. године и читав низ светачких ликова на странама северозападног поткуполног пиласџра.⁵⁰ Ту су у најнижој зони, осим светог Јована Крститеља на западном лицу пиласџра,⁵¹ била насликана још тројица мученика (сл. 11, 12). На јужној страни основне масе пиласџра налазио се лик једног ђакона,⁵² чији изглед бележи цртеж Драгутина Милутиновића⁵³ и фотографије Петковића (сл. 12, 13).⁵⁴ Уз њега су стајале фигуре двојице светих у племићким хаљинама. Лик средовечног мученика краће тамне браде и дуже таласасте косе красио је источну страну испуста на пиласџру. На њему су били дуга хаљина широког украсног оковратника и плашт пребачен преко левог ра-



Сл. 20. Свети Климент Охридски, јужни зид олџарског џравеја Сјасове цркве у Жичи
Fig. 20. St. Kliment of Ohrid, southern wall in the altar area of the church of Ascension in Žiĉa

мена, а у десници је држао крст.⁵⁵ Прилично избледела представа мученика седих власи покривала је суседну, јужну страну истог испуста.⁵⁶ Тај старији мученик такође је држао крст у десници, а био је одевен у светлу тунику и плашт везан под грлом у чвор. Појава ђакона у програму наоса и иконографија потоња два лика указују на то да је

⁴⁹ Може се приметити да свети Атанасије Александријски на представи у северном жичком параклису нема израженије знаке ђелавости како је то често случај. Поменутог светитеља, међутим, карактерише бујна седа коса и на представама у многим другим споменицима, попут Кучевишта, Малих светих врача у Охриду, Дечана или Матеича (Е. Димитрова, *Манасџир Маџејче*, Скопје 2002, 89, са упућивањем на старију литературу). Нарочито је важно уочити да свети Атанасије нема записке ни на представи у јужном параклису Жиче. Сф. Кашанин, Бошковић, Мијовић, *Жича*, сл. на стр. 181.

⁵⁰ Тај пиласџар и зид западно од њега морали су бити изнова зидани. Сф. Бошковић, *Сџање средњовековних сјоменика*, 103; Чанак-Медић, Кандић, *Архитекџура џрве џоловине XIII века*, 24, сл. 33.

⁵¹ Петковић, *Жича*, IV, 46, сл. 12; idem, *Сјасова црква у Жичи*, 43–44.

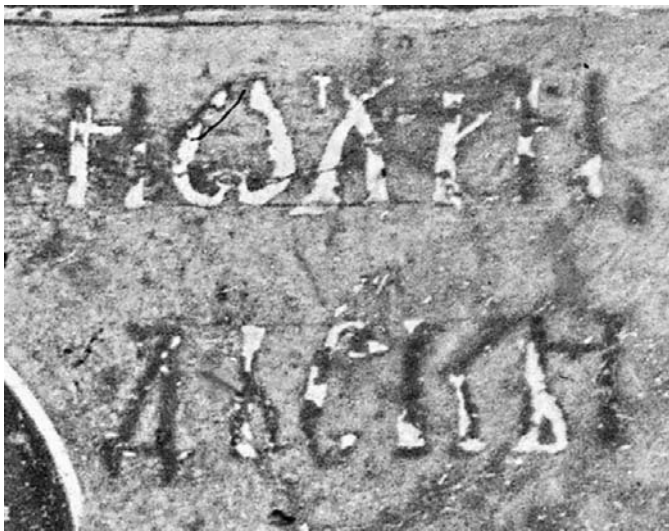
⁵² Петковић, *Жича*, IV, 64–65; idem, *Сјасова црква у Жичи*, 61.

⁵³ Валџировић и Милутиновић, *Документи I*, 70 (Инв. бр. 3587).

⁵⁴ Фотографске плоче које се у Народном музеју у Београду чувају под сигнатурама А 488 и А 490.

⁵⁵ G. Millet, *La peinture du moyen âge en Yougoslavie*, I, Album présenté par A. Frolow, Paris 1954, pl. 55/3 (уз леву ивицу снимка); Петковић, *Жича*, IV, 65; idem, *Сјасова црква у Жичи*, 61.

⁵⁶ Петковић, *Жича*, IV, 64; idem, *Сјасова црква у Жичи*, 61.



Сл. 21. Највише крај светог Климентија Охридског,
 детаљ са сл. 20
 Fig. 21. Inscription beside St. Kliment of Ohrid,
 detail from the fig. 20

овде реч о представи светачке групе коју су чинили свети Ђакон Авив, Самона и Гурија. Њихови ликови били су често обједињавани у програмима византијских и српских средњовековних храмова.⁵⁷ О томе да овде није реч о представама светог Мине Египатског, Виктора и Ђакона Викентија, а они су такође понекад сликани један крај другог у српским храмовима, недвосмислено говори изглед косе и браде најстаријег мученика (сл. 14).⁵⁸ Његова коса није коврцава и обликована у фризуру налик лопти, а брада, што је још важније, није кратка и заобљена као код светог Мине.⁵⁹ Благо таласаста коса нешто је дужа и спушта се до иза врата, док је брада при врху зашиљена, па све то потпуно одговара иконографији светог Гурије. Ликови светог Авиве, Самоне и Гурије нису сликани у најнижој зони српских цркава током XIII века. С друге стране, у Грачаници и Старом Нагоричину они су добили место управо у најнижем појасу сликарства с представама стојећих фигура.⁶⁰ Рекло би се стога да су и у Жичи на избор њиховог програмског места пресудну улогу одиграли обичаји из почетка XIV столећа.

Изнад ових светих била су насликана попрсја тројице младоликих мученика (сл. 15, 16).⁶¹ На основу карактеристичних источњачких оглаваља с филактериони-ма, може се сасвим поуздано закључити да је реч о тројици јеврејских младића: светом Ананију, Азарију и Мисаилу.⁶² Зачудо, они досада нису били препознати, иако је још Владимир Петковић помишљао да средишњи лик представља светог Мисаила. Могао је уз њега чак да прочита неколико преосталих слова имена (... **исль**), али се није упуштао у одгонетање идентитета друге двојице.⁶³ И поред тога, неки каснији истраживачи потпуно су погрешно препознали јеврејске младиће у попрсјама тројице јуноша на наспрамном, југозападном пиластру.⁶⁴ Пошто ова потоње поменути попрсја и сада постоје, лако су доступна иконографској анализи. На једном од њих јасно се уочава необична капа постављена крзном (сл. 17),⁶⁵ особена за представе неких светих пореклом из Персије. Нема сумње да је управо због тога Анатолиј Фролов поменуто попрсје приписао светом Јакову Персијанцу.⁶⁶ Међутим, пошто је представљени мученик глобрад, а двојица суседних, такође младоликих светих имају капе сасвим сличне његовој, јасно је да је овде ипак реч о тројици персијских мученика — браћи Мануилу,

Саваилу и Исмаилу.⁶⁷ Ти Персијанци, за Христа пострадали, имали су у Византији и другим православним земљама слабији култ од тројице јеврејских младића. Због тога су сликани нешто ређе од њих. Услед неразумевања, сликари су тројицу Персијанаца каткад представљали саобразно иконографији јеврејских младића, као знатно познатијих.⁶⁸ Но, током средњег века није се дешавало обрнуто: да свете Ананију, Азарију и Мисаила прикажу с великим шеширима или капама постављеним крзном, које су одговарале Персијанцима.⁶⁹ У црквама попут Жиче, у којима су биле представљене обе светачке групе, иконографска разлика међу тим мученицима најдоследније је истицана. Додатну потпору за њихово разликовање у Жичи пружа поменути остатак натписа крај светог Мисаила.

Жички сликари су, дакле, попрсја младоликих представника двеју трочланих светачких група распоредили у другој зони западног пара поткуполних пиластара, у виду пандана. Представе светих Мануила, Саваила и Исмаила у програмима српских храмова XIII века нису посведочене. Њихово приказивање, нарочито као пандана тројици јеврејских младића, карактеристично је

⁵⁷ О њиховим представама у византијској и српској средњовековној уметности cf. Војводић, *Зидно сликарство цркве Светог Ахилија*, 90–91 (са старијом литературом).

⁵⁸ Приметимо, ипак, да свети Викентије најчешће није био приказиван као Ђакон у средњовековној уметности православних. За представе светог Мине, Виктора и Викентија cf. Ch. Walter, *The warrior saints in Byzantine art and tradition*, Aldershot 2003, 185–190, 258; Војводић, *Зидно сликарство цркве Светог Ахилија*, 90–91.

⁵⁹ Cf. Walter, *The warrior saints*, 187. У старим сликарским приручницима свети Мина Египатски редовно је описиван као „старац“ заобљене, односно „округле браде“, док се за браду светог Гурије вели само то да је кратка. Cf. М. Медић, *Стари сликарски приручници*, II, Београд 2002, 199, 201, 373, 543; idem, *Стари сликарски приручници*, III, Београд 2005, 403, 487.

⁶⁰ Насликани су на северном зиду, одмах уз ктиторску композицију. Препознатљиви су захваљујући својој особеној иконографији и остатку два слова сигнатуре крај светог Гурије: (Ο αγιος Γ)ϋρ(ιος). Cf. Војводић, *Зидно сликарство цркве Светог Ахилија*, 91, н. 593.

⁶¹ Петковић, *Жича*, IV, 64–65; idem, *Сјасова црква у Жичи*, 61. Лик последњег у низу, оног најисточнијег забележио је и акварел Драгутина Милутиновића. Cf. *Валтировић и Милутиновић. Документи I*, 80 (Инв. бр. 3436).

⁶² О ликовима ових светих у византијској и старој српској уметности cf. Ј. Проловић, *Представе мученика у Ресави. Прилог идентификацији*, Саопштења 40 (2008) 200–201.

⁶³ Петковић, *Жича*, IV, 65; idem, *Сјасова црква у Жичи*, 61.

⁶⁴ Кашанин, Бошковић, Мијовић, *Жича*, 152, 155, и сл. на стр. 154 (П. Мијовић чак извлачи извесне програмске консеквенце на основу те погрешне идентификације); Живковић, *Жича*, 22, 28. С друге стране, представа светог Мисаила објевљивана је уз напомену да је реч о пророку Данилу. Cf. Millet, *La peinture*, XII, pl. 57/2; Кашанин, Бошковић, Мијовић, *Жича*, сл. на стр. 166.

⁶⁵ Cf. *Валтировић и Милутиновић. Документи I*, 80 (Инв. бр. 3576); Кашанин, Бошковић, Мијовић, *Жича*, сл. на стр. 154.

⁶⁶ Фролов је то учинио као приређивач албума Millet, *La peinture*, XII, pl. 57/1. Остаци представе светог Јакова Перијског могу се препознати у најнижој зони жичког наоса, о чему ће, надамо се, бити речи другом приликом.

⁶⁷ О њиховим представама у византијској уметности cf. Проловић, *Представе мученика у Ресави*, 199–200.

⁶⁸ За пар таквих примера cf. Габелић, *Манастир Лесново*, 201, таб. LX; *Црквама Воведение на Богородица, Кучевшије. Цртежи на фрески*, Скопје 2008, 9.

⁶⁹ Тек у познијој уметности, нарочито од друге половине XV столећа свети Ананија, Азарија и Мисаил добијају нешто веће, маштовито обликоване капе, али и тада без крзна. Cf. Г. Суботић, *Охридска сликарска школа XV века*, Београд 1980, 55, 73, 91, 97, 145, црт. 34, 50, 70, 79, 114, сл. 45; Б. Живковић, *Поганово. Цртежи фресака*, Београд 1986, 23.

за каснији српски живопис, онај из XIV и XV века. Рекло би се, стога, да су и ликови тројице Персијанаца уведени у тематски програм Жиче тек у време велике обнове из доба краља Милутина. Иначе тежњу жичких сликара да поставе представе сродних светих као пандане на бочним странама цркве показује и следећи пример. На јужној страни северозападног поткуполног пиластра, у трећој зони, некада се налазио лик младоликог мученика с бисерном огрлицом и скиптром у рукама (сл. 11, 18). Био је одевен у одећу патриција — тунику са златовезним нашивцима и плашт опточен бисерним тракама.⁷⁰ Управо на основу те бисером искићене одеће Петковић је погрешно сматрао да је у питању представа неког старо-заветног светог.⁷¹ Но, појава скиптра у рукама тог мученика и округле огрлице око његовог врата, толико особених иконографски детаља, недвосмислено уверавају да је овде реч о лику светог Сергија или светог Вакха.⁷² Штавише, наспрам њега, на северној страни југоисточног пиластра очувана је фигура његовог парњака (сл. 19). У складу с веома устаљеном иконографијом двојице росафатских мученика и он има скиптар и огрлицу, што до сада није запажено. Белом бојом изведене тачке — које су означавале бисерне украсе на огрлици, скиптру и одећи — потпуно су отпале с веома оштећене површине фреске.

Научна и стручна документација коју су пажљиво и стрпљиво стварали стари истраживачи Жиче може бити од пресудне користи и за проучавање постојећих, само делом оштећених представа. То важи нарочито за ликове светих чији су натписи у међувремену изгубљени или знатније страдали. На источном делу јужног зида олтарског простора Жиче, у другој зони насликан је архијереј којег је Петковић препознао као неког светог Јована.⁷³ То су прихватили каснији истраживачи.⁷⁴ Поједини од њих су чак, пратећи остатке натписа, покушали да још одређеније проникну у његов идентитет. Препознали су га као светог Јована Дамаскина,⁷⁵ иако овај никада није био рукоположен за епископа. Међутим, три старе фотографије, настале бригом Владимира Петковића, показују разматрану архијерејску представу у Жичи из времена када је крај ње био знатно боље очуван натпис (сл. 20).⁷⁶ Додуше, исписан десно од нимба он не доноси име већ само атрибут светог — **и ѡхридѡскы** (сл. 21).⁷⁷ На основу њега могуће је, ипак, поуздано одредити идентитет архијереја. У питању је свети Климент Охридски.⁷⁸ Његов лик показује мала одступања од изворне иконографије заштитника Охрида. Но, та одступања су слабије изражена него на појединим другим приказима охридског свети-

теља у црквама средњовековне Србије.⁷⁹ Идентификација Климентове представе у Жичи, уз релативно скоро откривање стојеће фигуре истог светог у Белој цркви каранској,⁸⁰ може помоћи ће да се боље разуме појава ликовна охридског патрона у српским храмовима XIV столећа. Врло је вероватно да је у Жичи сачувана најстарија од тих представа у сликарству Србије. Нарочит значај има и чињеница да она краси олтарски простор старог духовног и административног средишта српске аутокефалне цркве, у срцу Рашке, на чији програм су морали утицати сами црквени поглавари. Ваља подсети на то да је лик најзначајнијег охридског светог насликан и у пећкој Богородици Одигитрији, ктиторији архиепископа Данила II.⁸¹ Чини се, стога, да су веома важну улогу у ширењу култа и представа светог Климента у Србији имали управо српски црквени поглавари и храмови о којима су они бринули и при којима су столовали.

⁷⁰ Петковић, *Жича*, IV, 64; idem, *Сјасова црква у Жичи*, 61.

⁷¹ Петковић, *Жича*, IV, 64;

⁷² О иконографији и представама светог Сергија и Вакха у византијској и српској средњовековној уметности cf. М. Марковић, *Појединачне фигуре светишћела у наосу и параклисима*, in: *Зидно сликарство манастира Дечана*, 255, н. 139, са старијом литературом; Војводић, *Зидно сликарство цркве Светог Ахилија*, 89–90, 164.

⁷³ Петковић, *Жича*, IV, 71, сл. 24; idem, *Сјасова црква у Жичи*, 65.

⁷⁴ Кашанин, Бошковић, Мијовић, *Жича*, 127, 130 (П. Мијовић); Живковић, *Жича*, 14–15; Тодић, *Српско сликарство у доба краља Милутина*, 307.

⁷⁵ Кашанин, Бошковић, Мијовић, *Жича*, 127, 130 (П. Мијовић); Живковић, *Жича*, 14–15.

⁷⁶ Реч је о фотографским плочама које се у Народном музеју чувају под сигнатурама А 481, А 493 и А 517.

⁷⁷ С леве стране представе извучене су линије за исписивање натписа у два реда. Нема сумње да је у горњем реду била исписана ознака светости, а у доњем светитељево име. На месту на којем је почињало име назире се отисак отпалог слова К.

⁷⁸ За иконографију и култ светог Климента Охридског cf. Ц. Грозданов, *Портрети на Климент Охридски од XIV век надвор од Охрид*, *Годишан зборник на Филозофски факултет на Универзитет во Скопје 7 (1981) 79–96* са старијом литературом.

⁷⁹ О мешању и преплитању иконографије ликовна светог Климента Римског и светог Климента Охридског у српској средини cf. Ц. Грозданов, *Односи међу портретишћел на Климент Охридски и Климент Римски во живопис од првајта половина на XIV век*, in: idem, *Живописот на Охридската архиепископија. Сјудии*, Скопје 2007, 179–192.

⁸⁰ И. М. Ђорђевић, *Зидно сликарство српске властеле у доба Немањина*, Београд 1995, 142; Д. Војводић, *О живопису Беле цркве каранске и савременом сликарству Рашке*, *Зограф 31 (2006–2007) 140–141*, сл. 4.

⁸¹ Грозданов, *Портрети на Климент Охридски*, 84.

ЛИСТА РЕФЕРЕНЦИ — REFERENCE LIST

Бабић Г., *Иконографски програм живописа у припадима цркава краља Милутина*, in: *Византијска уметност почетком XIV века. Нучни скуп у Грачаници 1973*, Београд 1978, 112–113 (Babić G., *Ikonoграфски програм живописа у припадима цркава краља Милутина*, in: *Vizantijska umetnost početkom XIV veka. Naučni skup u Gračanici 1973*, Beograd 1978, 112–113).

Babić G., *Les chapelles annexes des églises Byzantines. Fonction liturgique et programmes iconographiques*, Paris 1969.

Бошковић Ђ., *Сјање средњовековних сјоменика у југозападној Србији, Космету и североисточном делу Црне Горе*, *Музеји 1 (1948) 103* [Bošković Đ., *Stanje srednjovekovnih spomenika u jugozapadnoj Srbiji, Kosmetu i severoistočnom delu Crne Gore*, *Muzeji 1 (1948) 103*].

Црквања Воведение на Богородица, Кучевинише. Црѣжи на фрески, Скопје 2008 (*Crkvata Vovedenie na Bogorodica, Kučevište. Crteži na freski*, Skopje 2008).

Чанак-Медић, М. *Архитектура и програм ексонартекса жичке Сјасове цркве*, in: *Манастир Жича. Зборник радова*, ed. Г. Суботић, Краљево 2000, 68, 74 (Čanak-Medić M., *Arhitektura i program eksonarteksa žičke Spasove crkve*, in: *Manastir Žiča. Zbornik radova*, ed. G. Subotić, Kraljevo 2000, 68, 74).

Чанак-Медић М., *Полихромија и айотропејске представе на pročелју Спасовог дома у Жичи*, *ЗРВИ 43 (2006) 563* [Čanak-Medić M., *Polihromija i apotropejske predstave na pročelju Spasovog doma u Žiči*, *ZRVI 43 (2006) 563*].

- Чанак-Медић М., Кандић О., *Архитектура прве половине XIII века I. Цркве у Рашкој*, Београд 1995 (Čanak-Medić M., Kandić O., *Arhitektura prve polovine XIII века I. Crkve u Raškoj*, Beograd 1995).
- Димитрова Е., *Манастир Матејче*, Скопје 2002 (Dimitrova E., *Manastir Matejče*, Skopje 2002).
- Ђорђевић И. М., *Зидно сликарство српске власице у доба Немањића*, Београд 1995 (Đorđević I. M., *Zidno slikarstvo srpske vlastele u doba Nemanjića*, Beograd 1995).
- Ђурић В. Ј., *Сојоћани*, Београд 1963 (Đurić V. J., *Soročani*, Beograd 1963).
- Ђурић В. Ј., *Византијске фреске у Југославији*, Београд 1974 (Đurić V. J., *Vizantijske freske u Jugoslaviji*, Beograd 1974).
- Габелић С., *Манастир Лесново*, Београд 1998 (Gabelić S., *Manastir Lesnovo*, Beograd 1998).
- Galavaris G., *The Portraits of St. Athanasius of Athos*, Byzantine Studies. Études Byzantines 5 (1978) 96–124.
- Грозданов Ц., *Односи међу иоритрејским на Климент Охридски и Климент Римски во живојис од прва половина на XIV век*, in: idem, *Живојисот на Охридската архиепископија. Сјудији*, Скопје 2007, 179–192 (Grozdanov C., *Odnosot megu portretite na Kliment Ohridski i Kliment Rimski vo živopisot od prvata polovina na XIV век*, in: idem, *Živopisot na Ohridskata arhiepiskopija. Studii*, Skopje 2007, 179–192).
- Грозданов Ц., *Поритрејски на Климент Охридски од XIV век надвор од Охрид*, *Годишен зборник на Филозофски факултет на Универзитет во Скопје* 7 (33), Скопје 1981, 79–96 [Grozdanov C., *Portreti na Kliment Ohridski od XIV век nadvor od Ohrid*, *Godišen zbornik na Filozofski fakultet na Univerzitet vo Skopje* 7 (33), Skopje 1981, 79–96].
- Јуришић А., *Обичај сахрањивања фрагмената живојиса и делова архитектонске пластике*, *Саопштења* 13 (1981) 169–170 [Jurišić A., *Običaj sahranjivanja fragmenata živopisa i delova arhitektonake plastike*, *Saopštenja* 13 (1981) 169–170].
- Kandić O., *Fonts for the Blessing of the Waters in Serbian Medieval Churches*, *Zograf* 27 (1998–1999) 61–77.
- Канић Ф., *Србија. Земља и станојништво од римског доба до краја XIX века*, II, Београд 1985 (Kanić F., *Srbija. Zemlja i stanovništvo od rimskog doba do kraja XIX века*, II, Beograd 1985).
- Кашанин М., Бошковић Ђ., Мијовић П., *Жича. Историја, архитектура, сликарство*, Београд 1969 (Kašanin M., Bošković Đ., Mijović P., *Žiča. Istorija, arhitektura, slikarstvo*, Beograd 1969).
- Κατσιώτη Α., *Οι σκηνές της ζωής και ο εικονογραφικός κύκλος του Αγίου Ιωάννου Προδρόμου στη Βυζαντινή τέχνη*, Αθήνα 1998 (Katsiōtē A., *Hoi skēnes tēs zōēs kai ho eikonographikos kyklos tou hagiou Iōannou Prodromou stē Vyzantinē technē*, Athēna 1998).
- Кнежевић Б., *Црква у селу Ратаћи*, ЗЛУМС 4 (1968) 133 [B. Knežević, *Crkva u selu Rataći*, ZLUMS 4 (1968) 133].
- Κονο Κ., *Η ζωή του Προδρόμου στη βυζαντινή ζωγραφική*, Θεσσαλονίκη 1995 (непубликована докторска дисертација) [Kono K., *Hē zoē tou Prodromou stē vyzantinē zographikē, A — V, Didaktorikē diatrivē*, Thessalonikē 1995 (unpublished doctoral dissertation)].
- Марковић М., *Појединачне фигуре светијих у наосу и параклисима*, in: *Зидно сликарство манастира Дечана. Грађа и сјудије*, ed. В. Ј. Ђурић, Београд 1995, 255, n. 139 (Marković M., *Pojedinačne figure svetitelja u naosu i paraklisima*, in: *Zidno slikarstvo manastira Dečana. Građa i studije*, ed. V. J. Djurić, Beograd 1995, 255, n. 139).
- Марковић М., *Првобитни живојис главне манастирске цркве*, in: *Манастир Хиландар*, ed. Г. Суботић, Београд 1998, 232, 235–236 (Marković M., *Prvobitni živopis glavne manastirske crkve*, in: *Manastir Hilandar*, ed. G. Subotić, Beograd 1998, 232, 235–236).
- Медић М., *Сјари сликарски приручници*, II, Београд 2002 (Medić M., *Stari slikarski priručnici*, II, Beograd 2002).
- Медић М., *Сјари сликарски приручници*, III, Београд 2005 (Medić M., *Stari slikarski priručnici*, III, Beograd 2005).
- PG 49, col. 366.
- Millet G., *La peinture du moyen âge en Yougoslavie*, I, Album présenté par A. Frolow, Paris 1954.
- Millet G., *Recherches sur l'icographie de l'Évangile*, Paris 1960².
- Мирковић Л., *Православна литургија или наука о богослужењу православне источно цркве. Други посебни део (свете тајне и молитвословља)*, Београд 1983³ [Mirković L., *Pravoslavna liturgika ili nauka o bogoslužnju pravoslavne istočne crkve. Drugi posebni deo (svete tajne i molitvoslovlja)*, Beograd 1983³].
- Николић М., *Рајна ишета Православне епархије жичке и Митрополије београдске од априла 1941. до августа 1942. године*, *Гласник Српске православне цркве* 12 (1985) 305–310 [Nikolić M., *Ratna šteta Pravoslavne eparkije žičke i Mitropolije beogradske od aprila 1941. do avgusta 1942. godine*, *Glasnik Srpske pravoslavne crkve* 12 (1985) 305–310].
- Нитић А., *Циклус проповеди св. Јована Претече*, in: *Зидно сликарство манастира Дечана. Грађа и сјудије*, ed. В. Ј. Ђурић, Београд 1995, 161–164 (Nitić A., *Ciklus propovedi sv. Jovana Preteče*, in: *Zidno slikarstvo manastira Dečana. Građa i studije*, ed. V. J. Djurić, Beograd 1995, 161–164).
- Нитић А., *Циклус св. Јована Претече у Матејчу и византијска традиција*, *Зограф* 23 (1993–1994) 76–77, 79–81 [Nitić A., *Ciklus sv. Jovana Preteče u Mateiču i vizantijska tradicija*, *Zograf* 23 (1993–1994) 76–77, 79–81].
- Петковић В. Р., *Манастир Жича. Хисторија*, Београд 1911 (Petković V. R., *Manastir Žiča. Historija*, Beograd 1911).
- Петковић В. Р., *Сјасова црква у Жичи. Архитектура и живојис*, Београд 1911 (Petković V. R., *Spasova crkva u Žiči. Arhitektura i živopis*, Beograd 1911).
- Петковић В. Р., *Жича*, III, *Старинар* 2/II (1907) 125–127, 134–136 [Petković V. R., *Žiča*, III, *Starinar* 2/II (1907) 125–127, 134–136].
- Петковић В. Р., *Жича*, IV, *Старинар* 4 (1909) 1–37 [Petković V. R., *Žiča IV*, *Starinar* 4 (1909) 1–86].
- Поповић Д., *Сасрае реликвије Сјасове цркве у Жичи*, in: *Манастир Жича. Зборник радова*, ed. Г. Суботић, Краљево 2000, 17–31 (Popović D., *Sacrae reliquiae Spasove crkve u Žiči*, in: *Manastir Žiča. Zbornik radova*, ed. G. Subotić, Kraljevo 2000, 17–30).
- Прерадовић Д., *Фотодокументација о средњовековним споменцима Народног музеја у Београду*, *Наша прошлост* 7 (2006) 29–32 [Preradović D., *Fotodokumentacija o srednjovekovnim spomenicima Narodnog muzeja u Beogradu*, *Naša prošlost* 7 (2006) 29–32].
- Проловић Ј., *Представе мученика у Ресави. Прилог идентификацији*, *Саопштења* 40 (2008) 199–201 [Prolović J., *Predstave mučenika u Resavi. Prilog identifikaciji*, *Saopštenja* 40 (2008) 199–201].
- Радосављевић Ј., *Живојис и сјрадања Жиче и Сјуденице под окупатором (1938–1945)*, *Манастир Хиландар* 1993, 144–146 [Radosavljević J., *Život i stradanje Žiče i Studenice pod okupatorom (1938–1945)*, *Manastir Hilandar* 1993, 144–146].
- Суботић Г., *Охридска сликарска школа XV века*, Београд 1980 (Subotić G., *Ohridska slikarska škola XV века*, Beograd 1980).
- Титић архиепископа Никодима, II, ed. Ђ. Трифуновић, Београд 2007 (*Tipik arhiepiskopa Nikodima*, II, ed. Dj. Trifunović, Beograd 2007).
- Тодић Б., *Иконографска истраживања жичких фреска XIII века*, *Саопштења* 22–23 (1990–1991) 25–34 [Todić B., *Ikonografska istraživanja žičkih fresaka XIII века*, *Saopštenja* 22–23 (1990–1991) 25–34].
- Тодић Б., *Српско сликарство у доба краља Милутина*, Београд 1998 (Todić B., *Srpsko slikarstvo u doba kraja Milutina*, Beograd 1998).
- Трембелас П. Н., *Постанак и историјски развитак чина великог освешања воде*, *Богословље* 29 (1970) 71 [Trembelas P. N., *Postanak i istorijski razvitak čina velikog osvećanja vode*, *Bogoslovlje* 29 (1970) 71].
- Валтровић и Милутиновић. *Документи I — теренска грађа 1871–1884*, ed. Т. Дамљановић, Београд 2006 [Valtrović i Milutinović. *Dokumenti I — terenska gradja 1871–1884*, ed. T. Damljanović, Beograd 2006].
- Велики истребник, ed. Јустин Сп. Поповић, Призрен 1993 (*Veliki trebnik*, ed. Justin Sp. Popović, Prizren 1993).
- Војводић Д., *Зидно сликарство цркве Светог Ахилија у Ариљу*, Београд 2005 (Vojvodić D., *Zidno slikarstvo crkve Svetog Ahilija u Arilju*, Beograd 2005).
- Војводић Д., *О времену настајка зидног сликарства у Палежу*, *Зограф* 27 (1998–1999) 129–130 [Vojvodić D., *O vremenu nastanka zidnog slikarstva u Paležu*, *Zograf* 27 (1998–1999) 129–130].
- Војводић Д., *О живојису Беле цркве каранске и савременом сликарству Рашке*, *Зограф* 31 (2006–2007) 140–141 [Vojvodić D., *O živopisu Bele crkve karanske i suvremenom slikarstvu Raške*, *Zograf* 31 (2006–2007) 140–141].
- Војводић Д., *Прилог познавању иконографије и култе св. Стефана у Византији и Србији*, in: *Зидно сликарство манастира Дечана. Грађа и сјудије*, ed. В. Ј. Ђурић, Београд 1995, 537–563 (Vojvodić D., *Prilog poznavanju ikonografije i kulta sv. Stefana u Vizantiji i Srbiji*, in: *Zidno slikarstvo manastira Dečana. Građa i studije*, ed. V. J. Djurić, Beograd 1995, 537–563).
- Walter Ch., *The warrior saints in Byzantine art and tradition*, Aldershot 2003.
- Златић-Ивковић З., *Најстарије жичко зидно сликарство на похрањеним фрагментима фресака*, *Наша прошлост* 7 (2006) 9–27 [Zlatić-Ivković Z., *Najstarije žičko zidno slikarstvo na pohranjenim fragmentima fresaka*, *Naša prošlost* 7 (2006) 9–27].
- Живковић Б., *Поганово. Цртежи фресака*, Београд 1986 (Živković B., *Poganovo. Crteži fresaka*, Beograd 1986).
- Живковић Б., *Жича. Цртежи фресака*, Београд 1985 (Živković B., *Žiča. Crteži fresaka*, Beograd 1985).

On the trail of the lost frescoes of Žiča

Dragan Vojvodić

The monastery of Žiča, one of the most significant monuments of Serbian history and culture, suffered the heavy blows of ill fate over the centuries. Its frescoes, delicate and fragile, were particularly susceptible to this damage. It is therefore understandable how important every attempt is to preserve each of its pieces or, at least, a trace of them. During the 1970s and 1980s, important fresco fragments were discovered in the Žiča katholikon and in the small church of the Saints Theodores. It was possible to put together a significant number of fragments from the small church into recognizable wholes and date them to the end of the fourteenth or the beginning of the fifteenth century (fig. 1). In this way, the possibility arose for the dating of the little church itself to be moved to the time of the Serbian prince Lazar and his successor, Despot Stefan, when Žiča experienced one of the periods when it began to regain its importance. Valuable data about the lost frescoes of Žiča is also provided by the research documentation created in the last quarter of the nineteenth and the first half of the twentieth century, assembled by Dragutin Milutinović, Mihailo Valtrović, Gabriel Millet and Vladimir Petković. On this basis, it is possible to recognise the unidentified contents of Žiča's paintings, resolve many dilemmas and remove errors in interpretation.

Interesting frescoes were once located in the southeastern part of the narthex, on the façade of the parekklesion of St. Stephen (fig. 2). An old photograph shows that a bust of St. Stephen the Protomartyr was painted in the lunette above the entrance to the parekklesion (fig. 3). Scenes about the activities of St. John the Baptist on the River Jordan were located to the south of the entrance (fig. 4): God sending John the Baptist to preach near the Jordan (Lk. 3:2; Jn. 1:6) and the presentation of one of John the Baptist's sermons (Mt. 3:1–12; Mk. 1:4–8; Lk. 3:3–9, 3:12–17; Jn. 6–42). Not far from the entrance to the parekklesion, the travel writer Joakim Vujić also saw a scene in 1826 that described Christ's calling on John to baptise him in the Jordan (Mt. 3:14). The remnant of another scene from the further course of the cycle, probably the Baptism of Christ, was visible in the niche on the southern wall of the porch (fig. 5). The grouping of scenes depicting St. John's activities into the southeastern part of the narthex and lowering them into the first zone of the painting can be explained by the need for the creation of an appropriate programme context for the placement of the font for the Theophany holy water. Remnants were discovered of the Žiča stone vessel for holy water, which had a receptacle with a diameter of 44 centimetres. This font for the Theophany holy water could be easily placed in front of the Protomartyr's parekklesion. The paintings in the southeastern part of the narthex were created at the time of the reconstruction of Žiča, in early fourteenth century. It followed the style patterns of the late renaissance of the Palaiologoi much

more consistently than the paintings in the naos and ground level of the bell-tower. The modest remnants of frescoes, visible on another photograph, indicate the fact that certain iconographic contents also decorated the walls of the vaulted zones between the parekklesia and the choirs (fig. 6–7).

It is possible to perform or correct the identification of certain destroyed images of saints, on the basis of old photographs. It is quite certain that St. Athanasios of Alexandria was depicted on the eastern part of the southern wall of the north parekklesion (fig. 9–10), and not St. Athanasios of Athos. In the lunette on the western wall of the naos, there was once a depiction of the Mother of God Orans, which we know on the basis of drawings and aquarelles done by Mihailo Valtrović and descriptions by Vladimir Petković. It can be concluded beyond doubt on the basis of one old photograph that this image of the Mother of God was created in the initial decades of the thirteenth century (fig. 8). The bust of the Mother of God Orans made up a rounded-off programme ensemble with the contemporary images of archangels in the lunettes of the entrances from the parekklesia to the naos.

The German bomb which destroyed the parekklesion of St. Sabbas the Sanctified in 1941 caused the destruction of many frescoes on the northern side of the church. On the sides of the northwestern sub-dome pilaster, in the lowest zone, there were depictions of a deacon and, next to him, two martyrs in noblemen's clothes — one middle-aged and one with gray hair and beard (fig. 11–14). Their iconography indicates that this was a presentation of a group of martyrs consisting of the holy deacon Abibas, Gourias and Samonas. Painted above them are busts of three younger-looking saints, which are easy to recognize (fig. 11, 15–16). On the basis of characteristic Oriental head-gear with phylacteria, it can be concluded with certainty that they are three Jewish young men: SS. Ananias, Azarias and Misael. Erroneously, they were recognised in the still existing busts on the opposite pilaster. However, on the basis of the typical caps, lined with fur, it is clear that the portraits on the southwestern pilaster are that of Persian martyrs, the brothers Manuel, Sabel and Ishmael (fig. 17). Their presence in the programme of the naos is very interesting. It speaks, like the lowering of the presentations of the martyrs Gourias, Samonas and Abibas into the lowest zone of the painting, that painters from the early fourteenth century did not consistently repeat the selection and order of presentations of the saints from the older programme. In the third zone, on the south side of the northwestern sub-dome pilaster, there used to be a figure of a young-looking martyr with a pearl necklace (fig. 11, 18). He held a sceptre in his left hand. Opposite him, on the north side of the southeastern pilaster, there is still a presentation of his pair, who also has a sceptre and a necklace (fig. 19), so it is clear that these are presentations of the saints Sergios and

Bakchos. In the altar area, on the eastern part of the southern wall, a hierarch is painted, who was earlier identified as one Saint John. An old photograph, however, shows an inscription next to him which testifies that this is St. Kliment of

Ohrid (fig. 20–21). This identification helps in better understanding the appearance of the presentations of St. Kliment of Ohrid in Serbian churches of the fourteenth century.