

## СТАРОЕГИПАТСКА ЗБИРКА НАРОДНОГ МУЗЕЈА У БЕОГРАДУ

Бранислав Анђелковић, Филозофски факултет, Београд

У тексту је по први пут презентована, укључујући историјат, детаљан опис, идентификацију и датовање, целокупна збирка староегипатских предмета из Народног музеја у Београду. У њој се данас налазе: целина позната као Београдска мумија, празан ковчег Нефер-ренепет, бронзане статуете Изиде са Хорусом, те Хоруса, три скарабеја, по један амулет Таурет и Тота и три ушабти фигурине, од којих једна припада Цед-Птах-иу-еф-анку, свештенику бога Амона.

Кључне речи: Београдска мумија, статуете, скарабеји, ушабти, амULEТИ.

Реченица Хаџи Павла Риђичког, написана 24. јуна 1888 “узимам слободу послати вам мумију коју сам купио у Луксору у Горњем Египту, не за себе, него за српски народ”,<sup>1</sup> утврђује датум када је фонд Народног музеја, наше најстарије националне институције те врсте, обогашен својим првим значајнијим експонатом египатске цивилизације. У потпуности разумевајући речи и намеру, блиску интелектуалцима романтичарима 19. века, да се допринесе општекултурном нивоу, благостању и угледу Србије, Михаило Валтровић, тадашњи управник музеја, одговара донатору: “изволели сте Српском Народном Музеју (...) послати на дар драгоцену старину, мисирску мумију (...) да је народ српски гледи и њоме стварно се поучи о једном нарочитом обичају старих Мисираца (...) Толике захвале, које сам чуо на Ваш лепи дар, од људи разног сталежа и занимања овде, дају ми потпуно право да уз своју личну благодарност споменем и опште изјављену благодарност.”<sup>2</sup>

Од свог првог излагања, августа 1888, ова мумија, данас позната као Београдска мумија, привлачила је пажњу шире јавности, о чему сведочи и назив “Сала мумије у Народном музеју” за просторију музеја, у откуп-

<sup>1</sup> Архив Народног музеја у Београду, 26. VI 1888, бр. 16.

<sup>2</sup> Архив Народног музеја у Београду, 29. VIII 1888, бр. 24.

љеној кући Мише Анастасијевића на тадашњем Краљевом Тргу,<sup>3</sup> у којој је, поред многих других експоната, била изложена у стакленом кивоту од 1893. до 1914. (cf. Анђелковић 1994а: 154 н. 6, Т. II).

Египатским старинама припадала су и два скарабеја (Валтровић 1889: 110-111)<sup>4</sup> вероватно од глазираног фајанса, са хијероглифима на стопи, која касније нису затечена. Године 1895, у музеј доспевају “Рука од мумије и комад мисирског папируса... поклон од г. Јов. Шорака с Ријеке, преко Дра. Јов. Јовановића”<sup>5</sup> чији се траг доцније такође губи.

Музејски фонд бива 1923. обogaћен са “два саркофага од мумија, поклон г. Брумера”<sup>6</sup> од којих је у музеју, по свему судећи, касније преостао само један.<sup>7</sup> Док се Народни музеј налазио 1919-1935 у улици Милоша Великог (cf. Коларић 1991) праисторијска збирка, смештена у приземљу, имала је, како се помиње, “изложена и три египатска саркофага, од којих су два доспела у Музеј 1923” (Манакин 1927-1928: 77). О компликацијама везаним за пристизање Брумерове донације у музеј, као и личности самог донатора, рођеног Сомборца, који је, уз два брата, постао чувени париски и њујоршки галериста и антиквар, детаљније је писано другде (Анђелковић 1994б; idem 2000). Египатски ковчези су остали у сталној поставци и по пресељењу музеја у зграду Новог двора, тј. Музеја кнеза Павла, и заједно са праисторијском збирком презентовани у партеру, од 1936. до почетка другог светског рата (cf. Анђелковић 1994б: 98 н. 38).

Преласком Народног музеја у зграду некадашње Управе фондова и Хипотекарне банке, где се музеј и данас налази, у новој поставци,<sup>8</sup>

<sup>3</sup> Кућа се налазила непосредно поред зграде Ректората, на месту данашњег Филолошког факултета.

<sup>4</sup> Валтровић овде наводи: “То су две геме мисирске. 1. Скарабеј – свети жук – од печене, зелено глеђенсане земље, – једне врсте порцелана. На доњој равној страни – на табану – носи изрезаног јастреба раширених крила – символ неба; за овим скиптар, чучећег човека, лопту, палицу и у засебном оквиру лоптицу, змију и положену цртицу. Облика је дугуљастог; дужина 15, ширина 6 mm. Дужином је гема пробушена те се могла низати. 2. Скарабеј од печене, црвено глеђенсане земље – једне врсте порцелана. Носи слику војника који гађа стрелом; код ногу му дубе буздован и секира. Дужином пробушен. Облик дугуљаст; 22 x 16 mm.”

<sup>5</sup> Народни музеј, Инвентар ствари, Књ. 1, текући број 2118.

<sup>6</sup> Народни музеј, Инвентар ствари, Књ. 1, текући број 2975.

<sup>7</sup> Судбина другог Брумеровог ковчега, по опису знатно вреднијег (cf. Архив Народног музеја у Београду, 9. 9. 1921, бр. 453) није позната. Аутору овога текста је, током разговора вођеног са Миодрагом Коларићем, маја 1993, поменут детаљ о загребачком официру који, наводно, поратних година односи један староегипатски ковчег из тадашње столарске радионице Народног музеја, што можда упућује на решење ове непознанице.

<sup>8</sup> У новим друштвено-политичким околностима, “мењајући концепцију и садржину збирки Музеј је знатну количину материјала уступио Војном музеју, Историјском музеју, Музеју Вука и Доситеја, Музеју града Београда, Музеју примењене уметности, Галерији фресака, Модерној галерији (...) музејима у унутрашњости итд.” (Поповић и Јевремовић 1994: 26). Можда се у том контексту може тумачити и детаљ из напомене 7.

отвореној 1952, била је изложена и староегипатска збирка.<sup>9</sup> К. Амброзић (1952: 21) у музејском водичу констатује: “предмети су случајно скупљени и дају само основни појам о карактеру египатске културе и уметности.”

Недуго након што је 1962. на место директора музеја постављен, како се наводи (Поповић и Јевремовић 1994: 28) “млади и полетни” Л. Трифуновић, уместо започињања систематског употпуњавања и обогативања збирке, престоничкој јавности, нажалост, бива ускраћен чак и тај основни увид у општецивилизацијско културно наслеђе, пошто староегипатска збирка бива скинута из сталне поставке и уклоњена у заборав музејског депоа.<sup>10</sup> Додајмо да се у музејској збирци до 1960-их година (из којих датира и фотографија)<sup>11</sup> налазила и вредна бронзана фигурина или пре амулет, судећи по леђној ушици за провлачење носеће нити, Хоруса-детета<sup>12</sup> чија је каснија судбина непозната (таб. Па-б).

Након преко две деценије лежања у депоу, два ковчега, од којих један са мумијом, бивају 1986. дугорочно позајмљени “Галерији уметности несврстаних земаља Јосип Броз Тито” у Титограду.<sup>13</sup> Фебруара 1989, С. Тутунџић, тадашњи шеф Катедре за археологију Блиског истока, Одељења за археологију, Филозофског факултета у Београду, покреће иницијативу да Народни музеј уступи староегипатске предмете факултету. По закључењу уговора, део објеката, који чине бронзане статуете, ушаб-

<sup>9</sup> Налазила се у партеру, на месту данашњег трезора.

<sup>10</sup> Према сећању С. Лалић, наводно су се ковчези, привлачећи позорност деце која су одрастала у том крају, неко време могли назрети кроз прозор сутерена музеја, из улице Лазе Пачуа.

<sup>11</sup> Захваљујемо С. Тутунџићу на фотографији.

<sup>12</sup> У Инвентару Прикључне збирке Античког одељења, књига VI, под редним бројем 5 стоји: “Статуета, бронза, седећа фигура младог Хоруса, вис. 10,5 cm. Кажипрст у устима, лева рука на колену, горњоегипатска фараонска круна на глави.” Напоменимо да је пре у питању двојна круна, тј. Горњег и Доњег Египта, док је на чеоном делу *uraeus*. Хорус-дете је наго, са младалачким увојком који се пружа са његове десне стране главе. На горњем задњем делу, као што смо рекли, постоји ушица за провлачење носеће нити, по чему се може претпоставити да је у питању већи амулет.

<sup>13</sup> Према усменом саопштењу Ј. Јевтовића, тадашњег директора музеја, изнетог у разговору са М. Панић-Шторх, у питању су, наводно, били “политички притисци”, вршени из државно-партијског врха. Дејству исте политике, емитоване из одређених сегмената Владе СФРЈ, може се захвалити и опструкција наших археолошких ископавања у Египту, за која је априла 1970. у Каиру био потписан уговор и обезбеђена средства, уз повољност да чак 50% неуникатног ископаног материјала трајно припадне Археолошкој збирци на Филозофском факултету у Београду (Анђелковић 1999-2000: 409-410). Иста политика спречила је, по свему судећи, и да у Народни музеј у Београду 1974. доспе поклон Египатске владе, поред осталог ковчег, картонажа и мумија Каипамау, који су добијени у захвалност на учешћу стручњака Савезног института за заштиту споменика културе и Архитектонског факултета у Београду, у спасавању споменика у Нубији (cf. Тутунџић 2001: 264-265). Овај вредни поклон преусмерен је у Археолошки музеј у Загребу, где се и данас налази (Каипамау је заведена под инвентарским бројем 687).

ти фигурине, амулети, скарабеји и неколицина отпалих делова мумије,<sup>14</sup> доспева 11. 10. 1990 у Археолошку збирку Филозофског факултета. Истовремено Народни музеј отпочиње и процедуру повраћаја ковчега из Подгорице, успешно окончану њиховим допремањем у музеј 02. 11. 1991.<sup>15</sup> Ковчези су, након годину дана лежања у депоу музеја, прикључени 23. 10. 1992 остатку материјала у Археолошкој збирци, где се, захваљујући сукцесивно обнављаним уговорима са Народним музејем, налазе у сталној поставци. Уз едукативну функцију коју староегипатска збирка има за сваку нову генерацију студената археологије и историје, по први пут започињу и њена научна проучавања.<sup>16</sup>

Осим код ковчега, изворна провенијенција објеката није позната, као ни време и начин доспевања у музеј, али се може претпоставити да се ради о поклонима. Дати инвентарски бројеви односе се на Инвентар Прикључне збирке Античког одељења, књига VI, Народног музеја у Београду.

1. Београдска мумија. Поклон Мокринчанина Хаџи Павла Риђичког од Скрибешћа 1888, купљен исте године у Луксору<sup>17</sup> (Анђелковић 1995). Ова изузетна целина обухвата више елемената. Антропоморфни, дводелни дрвени ковчег (таб. Ia), дужине 182,5 cm и максималне ширине 52 cm, са основом у виду плинте, те траговима полихромије и позлате, са невеликим дворедним вертикалним натписом на средини доњег дела поклопца.<sup>18</sup> Плинта је такође била исписана хијероглифима. Ковчег је оштећен, посебно лева горња страна поклопца, а недостаје и церемонијална брада. Осликана штукатура је највећим делом отпала. Разазнаје се украсни оковратник на грудима, са терминалима у виду соко-

<sup>14</sup> Поменути део збирке је, осим нестале статуете Хоруса, све време, након скидања из сталне поставке, провео у депоу Народног музеја.

<sup>15</sup> Из разговора са М. Панић-Шторх, која је учествовала у реализацији повратка ковчега, потиче информација да они, наводно, никада нису ни били излагани у титоградској Галерији, већ су и тамо лежали у депоу. То, читано између редова, као да потврђује и писмо директора Галерије, М. Маровића Народног музеју од 09. 11. 1990, где се каже: "Мумије су одређено вријеме биле изложене и, с обзиром на наш материјал којим располажемо, нијесу се уклапале у поставку." Додаћемо да закуцавање шпер плоче у стопу ковчега са мумијом, као и увезивање ковчега Нефер-ренепет гвозденим жицом, чиме је оштећена штукатура, нису пуно допринели очувању ових драгоцених предмета.

<sup>16</sup> Резултати досадашњих истраживања су, осим у стручној литератури, већим делом доступни и преко интернета, а у сажетијој и популарнијој форми више пута су презентовани јавности путем штампе, радија и телевизије.

<sup>17</sup> 1888. године је на тржишту старинама у Луксору било доста објеката са некропола у Акхмиму (грчки Панополис) смештеног око 200 km низводно, те је могуће да ковчег са мумијом изворно потиче са неке од њих (на овој сугестији изнетој 16. 07. 2001 захваљујемо Dr. M. Depauw, Katholieke Universiteit, Leuven).

<sup>18</sup> Рад о ковчегу је у припреми. Према усменом саопштењу (Dr. A. Dembska, Warsaw University, август 1997) натпис, услед оштећења, не садржи име покојника, већ само његових родитеља, а дати фунерарни текст је у саиској редакцији.

лових глава, као и Нут раширених крила на stomачном делу. Унутар ковчега налазе се мумификовани људски остаци (таб. Ib). У питању је покојник мушког пола стар у тренутку смрти око 50 година, висине око 165 cm, припадник виших друштвених слојева. На антеро-постериорној радиографији уочава се интеркранијални ниво смоласте материје; први горњи десни кутњак извађен за живота; руке прекрштене на грудима, десна преко леве; констатована пост остеомијелитична репарација десне лишњаче; на кичми присутни знаци спондилозе и сколиозе (деталније: Анђелковић 1997). Алели Београдске мумије не разликују се од најучесталијих алела садашње хумане популације, са изузетком FESFPS гена (Čuljković, Anđelković, Stojković and Romac 2000). Нису констатовани микроорганизми аутохтоне природе који формирају споре (Anđelković, Anđus and Stanković 1997). Мумија је изворно била прекривена мрежом од перли. У склопу исте целине следе: картонажа са полихромним (cf. Ристић-Шолајић 1994) приказом Изиде и Нефтис у жалидбеном положају, Дуамутефа, Имсетија, Нут и украсни оковратник са главом сокола; један већи и девет мањих џед-стуб амулета од фајанса, два привеска са представом тријаде Нефтис/Хорус-дете/Изида од фајанса, огрлица од фајансних перли, уџат-око амulet од лапис лазулија, *иб*(срце) и Маат амулети од златног лима; а посебно треба истаћи густо намотан, мада знатно оштећен, свитак папируса, тзв. Књигу мртвих, фасцинантно откриће унутар овоја мумије, приближно испод леве мишице покојника (Анђелковић 1993, 1994а, 1997) чија екстракција тек предстоји. Goyon (1972: 229) помиње обичај оваквог лоцирања папируса: “Затим се он ставља испод леве руке баш уз његово срце,” везано за Књигу дисања. Поред већ обављених, у току су даља проучавања и анализе. Према досадашњим сазнањима мумија се датије у Птолемејски период, око 300. године пре наше ере.

2. Ковчег покојнице Нефер-ренепет. Антропоморфни, дводелни, дрвени, празан ковчег (таб. Ic), релативно добро очуван, датован у Птолемејски период, са основом у виду плинте, прекривен полихромно осликаном штукатуром и натписом, који, на поклопцу ковчега, уз фунерарне формуле, помиње покојницу Нефер-ренепет,<sup>19</sup> играчицу бога Мина, ћерку свештеника из Аххима (Panić-Storh 1997). Висина 183,7 cm, максимална ширина 50,9 cm. Унутрашња страна поклопца (тј. предњег дела) носи представу богиње Нут – звезданог неба, док је у унутра-

<sup>19</sup> У продајном каталогу колекције опредељен је као ковчег покојнице Анпети (N. N. 1921: 35 No. 351, pl. 10:351). Porter and Moss (1973: 821) објавиле су, пак, кратку белешку о ковчезима из Народног музеја, идентификујући их као: “*Hennüfer*, Dancer of Min, daughter of *Zehō*, *sm3tj*-priest of Akhmim, Prophet of Horus and *Ēsiwert*, Dancer of Min, Dyn XXII-XXV,” а други као: “*Zehō*, son of *Zehāʿpi* (mother) *Sistrum*-player of Min, Dyn.XXII-XXV.” Претходне атрибуције везане за овој ковчег, по свему судећи, треба кориговати.

шњости задњег (тј. леђног) дела ковчега представа богиње Маат, а по рубу оба дела исписани су хијероглифи.<sup>20</sup> У унутрашњости задњег дела ковчега налази се слепљен комад овоја мумије.<sup>21</sup> Пре доспевања у Народни музеј припадао је колекцији лорда Амхерста.<sup>22</sup> Ковчег је (заједно са још једним ковчегом) купио, на аукцији одржаној 13-17. јуна 1921. код Sotheby, Wilkinson & Hodge у Лондону, Ернест Брумер и потом тамошњем југословенском конзулату изјавио да их поклања Народном музеју.<sup>23</sup> Ковчези су, мада доспели у Београд крајем 1921,<sup>24</sup> музеју, из разлога који смо детаљно описали (Анђелковић 1994б) предати, од стране Генералне дирекције царина, као формалног дародавца, тек 5. септембра 1923. У инвентар ствари Народног музеја, књ. II, текући број 2975, заведено је “два саркофага од мумија, поклон г. Брумера.” Инвентарски број 12/VI.<sup>25</sup>

3. Изида доји малог Хоруса, фигурина од бронзе (таб. Id-f) рађена у пуном ливу, висина 12,7 cm, максимална ширина 3,5 cm, максимална дебљина 3,1 cm. Изиди недостају лева подлактица и стопала, која су првобитно вероватно почивала на правоугаоној подлози. Богиња је представљена у седећем положају, левом руком, чија шака се још види, придржава сина Хоруса, док му десном пружа дојку. На глави носи

<sup>20</sup> Поменути хијероглифи, вероватно одломци Књиге мртвих, као и представе Нут и Маат биће свакако видљивији по одговарајућем чишћењу и конзервацији унутрашњости ковчега.

<sup>21</sup> Ова слепљена тканина се помиње и у каталогу Амхерстове аукције: “A highly painted coffin, of anthropoid form, of a lady (?) Anpeti, with coloured scenes and texts upon yellow ground. Also, Portion of Mummy Cloth from same” (N. N. 1921: 35 No. 351).

<sup>22</sup> Лорд Амхерст (1835-1909) један од највећих енглеских колекционара, помогао је Х. Картеру да започне каријеру, а финансирао је и ископавања у Египту, укључујући нека Ф. Питрија. У колекцији је имао већи број египатских, коптских и грчких папируса, те плочица са клинастим писмом, које је откупила њујоршка Pierpont Morgan Library. Преосталих 965 предмета продато је на поменутој аукцији у Лондону (Dawson and Uphill 1972: 8).

<sup>23</sup> Архив Народног музеја у Београду, 9. 9. 1921, бр. 453. Други, несумњиво драгоценији ковчег, који се данас више не налази у поседу Народног музеја (видети напомену 7) описан је као: “A complete set of Coffins, namely: cartonnage, inner and outer coffins, and canopy in wood painted; of a man named Ari; among the texts his father Un-nefer, son of Ankh-sen, is mentioned; dimensions of canopy, 85 in. by 31 in. by 31 in.; a rare and complete set of Saite times; Lee collection, 596.” (N.N. 1921: 35 No. 352).

<sup>24</sup> Вероватно током новембра 1921, судећи по допису из марта 1922. (Архив Народног музеја у Београду, 18. 03. 1922, бр. 117) где се каже да је “речена мумија стигла у Београд још пре пет месеца.”

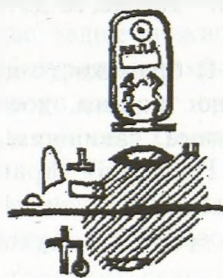
<sup>25</sup> Неопходно је кориговати, очито неодговарајући и нетачан, податак у музејском Инвентару Прикључне збирке Античког одељења, књига VI, под редним бројем 12, да је ковчег “поклон Честер Бити из Лондона 1920.” Подаци да су, данас присутни, ковчези “припадали неком немачком официру, који их је при повлачењу оставио у Београду” (Глумац 1963: 21) или су “дар Дирекције Српских државних железница” (Коларић 1991: 14) такође ни у чему не одговарају истини. Урбана легенда, која је кружила међу старијим колегама, да су ковчези служили за шверц сухомеснатих производа, подједнако нема упориште у чињеницама.

атрибут у виду крављих рогова између којих је соларни диск, а низ праменове косе, спреда лево и десно, спуштају се крила лешинара, док му реп и ноге падају низ богињин потиљак. Коса је у вертикалним праменовима, назначеним плитким урезима. На челу стоји *uraeus*. Изида је обучена у једноставну хаљину која допире скоро до глежњева, док је њен син наг. Хорусу се са десне стране главе пружа тзв. младалачки увојак, који у локни пада на десно раме. Висина Хоруса је 4,8 cm. Представе куротрофне Изиде, архетипског староегипатског идеала врле жене и мајке, веома су бројне. Фигурина има неједнаку зелену патину. На седећем делу фигурина постоји рецентна бушотина, ради фиксирања на постоље. Инвентарски број 4/VI.<sup>26</sup> Позни период.

4. Хорус у аспекту детета (таб. Пс-d) фигурина од бронзе, рађена у пуном ливу, висина 3,3 cm, максимална ширина 1,8 cm, максимална дебелина 1,4 cm. Очито, првобитно део фигуралне композиције са куротрофном Изидом (димензија веома блиских претходном примерку) на шта указују остаци Изидине леве шаке на Хорусовом темену. На десној страни Хорусове главе простире се младалачки увојак, који у коврци пада на десно раме. Подлактица десне руке, као и доњи део ногу, недостају. Површина предмета је неједнако прекривена зеленом патином. Инвентарски број 6/VI.<sup>27</sup> Позни период.

5. Ушабти фигурина од кречњака (таб. Ша-b) сивкасте боје језгра, црно обојене спољашности. Доњи део фигурина недостаје. На глави постоји прелом, рецентно слепљен. Десна шака фигурина, као и нос и брада, су одбијени. Фигурина као да носи мараму на горњем делу главе, док јој лепо уређена коса пада на груди са обе стране. Уврх груди пружа

се украсни оковратник. Руке су, скоро под правим углом савијене у лакту и прекрштене на горњем делу абдомена. Предња страна фигурина има урезан, слабо читљив, натпис (сл. 1). На грудима вертикално стоји картуш са знацима: L1, Y5, N5 (Gardiner 1957) те се стога може читати као име име *Mn-hpr-r* (*Menkheperra*) што је *praenomen* Тутмеса III из 18. династије. Будући да је популарност овога владара била толика да је његово име, коме је придавана велика моћ, настављено да бива исписивано и у свим потоњим периодима (Hall 1913: XXXVI) оно није недвосмислено хронолошки индикативно. Испод појаса натпис је текао у хоризонталним фризовима,



Сл. 1. Натпис на ушабтију.

Fig. 1. The inscription engraved on *shabti*.

<sup>26</sup> На доњем делу фигурина исписан је, међутим, црном бојом број 4/V.

<sup>27</sup> На доњем делу фигурина исписан је број 6/V.

од којих су само вршна два, и то у малој мери, сачувана. Знаци које се назире у два реда, на десној страни фигурине, не омогућавају тумачење. Висина сачуваног дела фигурине је 10,6 cm, максимална ширина 5,1 cm, а максимална дебљина 2,6 cm. Инвентарски број 7/VI.<sup>28</sup> Постоји сумња у аутентичност ове фигурине.



Сл. 2. Натпис  
ушабтија  
Џед-Птах-иу-еф-анка.  
Fig. 2.  
Djed-Ptah-*iw-ef-ankh*  
*shabti* inscription.

6. Ушабти фигурина за покојника Џед-Птах-иу-еф-анка, Другог пророка бога Амона, од фајанса, плавичасто-зеленкасте глазуре (таб. IIIc-d). Урађена је веома сумарно, у калуку, те се не разазнају алати које овај тип фигурина најчешће држи у рукама. Руке су управљене ка средини тела, али нису прекрштене (cf. Schneider 1977: fig. 12:10). Очи и обрве су исцртане црnilом. Spreда, вертикално (сл. 2) црnilом је исписан текст (←↓)<sup>29</sup>

*Wsir hm-ntr 2-nw n Imn Dd-ptḥ-i[w-f]-ḥ*

Озирис, други Амонов пророк, Џед-Птах-и[у-еф]-анк.

Највероватније Џед-Птах-иу-еф-анк Д, други слуга (тј. пророк) бога Амона и син фараона Такелота III из 23. династије. Позна ортографија не чини вероватном могућност да је у питању Џед-Птах-иу-еф-анк А, трећи и други пророк Амона током владавине Шошенка I.<sup>30</sup> Леђна страна је равна. Око средине фигурине постоји прелом, који је рецентно слепљен. Висина 8,2 cm, максимална ширина, у лакатном пределу, 2,32 cm, максимална дебљина основе 1,55 cm. Инвентарски број 8/VI.<sup>31</sup> Може се датовати у 23. династију.

7. Ушабти фигурина (таб. IIIe-f) браонкасто-црвена теракота са траговима плавог бојења, доста шематизована, неисписана. У рукама, савијеним у лакту и положеним преко стомака, држи по мотику. На леђној страни отисци прстију занатлије, настали утискивањем глине у калуп. Висина 4,8 cm, ширина 1,5 cm, дебљина 1,1 cm. Инвентарски број 9/VI.<sup>32</sup> Аутен-

<sup>28</sup> На леђном делу пише број 7/V.

<sup>29</sup> Одређена сличност постоји са фигурином из Тел Басте, из 22. династије, чији је власник био Амонов пророк *Djedkhonsouioufankh* (Aubert and Aubert 1974: 295 Nos. 122-123, pl. 51: 122-123).

<sup>30</sup> Идентитет власника ушабти фигурине сугерисао нам је колега Т. Sagrillo, University of Colorado at Boulder, на чему му и овом приликом захваљујемо.

<sup>31</sup> На леђима фигуре стоје ознаке 8/V, и К 396.

<sup>32</sup> На леђном делу фигуре пише 9/V.



тичност се не може потврдити са сигурношћу, па тако ни могућа припадност Позном периоду.

8. Богиња Таурет (Тоерис); амулет од кречњака са траговима светло-зелене глазуре (таб. IVa-b). Таурет је женка хипопотамуса, заштитница жена породиља. Груди су јој опуштене, као и стомак, а дуж леђа јој се пружа крокодилски реп. Обично се представља са рукама и ногама лава. Десна рука и део основе недостају. Рука богиње може често почивати на *sa* (штитити, чувати) знаку, што на овом примерку вероватно није био случај. Лева рука је такође спуштена низ тело. Висина 4,3 cm, ширина 1,1 cm, дебљина 1,65 cm. На леђној страни има ушицу за провлачење носеће нити. Амулет је био преломљен на два дела и рецентно слепљен око средине. Инвентарски број 10/VI.<sup>33</sup> Може се датовати током и након 26. династије.

9. Бог Тот, амулет од светло-зелено глазираног фајанса, представљен веома шематизовано (таб. IVc-d). Тот је у облику човека са главом ибиса, у стојећем положају, са леђним пиластром, рукама низ тело и карактеристичним кривим кљуном ибиса. Обучен у плисирани килт. Дат у сумарној форми (cf. Petrie 1994: pl. 36:202j; Andrews 1994: 13 fig. 7e, 24 fig. 20a) имао је, изгледа, фунерарну конотацију. Висина 4 cm, максимална ширина 0,89 cm, дебљина при основи 1,45 cm. Приближно 1 cm испод врха амулета постоји попречна перфорација за провлачење носеће нити. Инвентарски број 11/VI.<sup>34</sup> Позни период.

10. Скарабеј (*Scarabaeus sacer*) тј. буба балегар, представљен у натуралистичком маниру, од диорита црно-сиво-беле зрнасте структуре (таб. IVe-f; сл. 3а). Дужина 1,85 cm, ширина 1,42 cm, висина 0,85 cm. Са доње стране је попречно перфорисан. Стопа је изведена у виду две предње и две задње ножице инсекта (cf. Ven-Tog 1989: 77/15; Andrews 1994: 59). Натуралистички скарабеји, у улози фунерарних амулета, постављани су често на врат, груди, стомак или руку мумије. Инвентарски број 2/VI.<sup>35</sup> Датује се у Позни период, током и након 26. династије (664-525 г.п.н.е.).

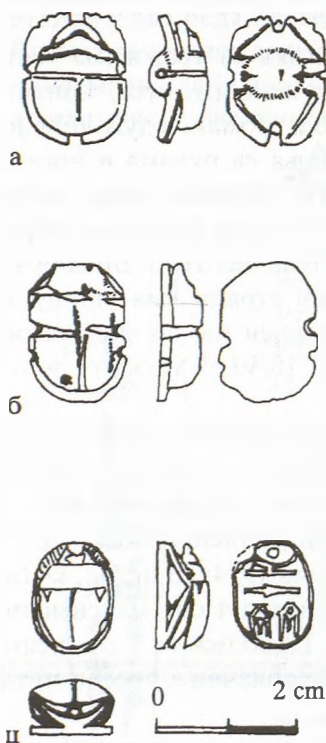
11. Скарабеј, равне неисписане основе, израђен од стаклене пасте плаве боје,<sup>36</sup> изведен шематизовано (таб. IVg; сл. 3б). Дужина 2 cm, ширина 1,38 cm, висина 0,56 cm. Инвентарски број 1/VI. Мада је израда стаклених скарабеја ограничена на Ново царство, обновља се и током Позног периода, из кога изгледа потиче и овај примерак.

<sup>33</sup> На постољу је написано 10/V.

<sup>34</sup> На постољу је написано 11/V, а са леђне стране 98.

<sup>35</sup> Инвентарски број исписан на доњем делу је 9. Оскудни опис овог скарабеја, дат у Инвентару Прикључне збирке Античког одељења, књига VI, вг. 2, наводи такође и нумерацију: ант. 174.

<sup>36</sup> Транспарентна плава боја се може лепо видети када се скарабеј гледа према светлу.



Сл. 3а-ц. Скарабеји.  
Fig. 3а-с. The scarabs.

Наведених 12 каталожских јединица, хетерогених по садржају, материјалу, значају и вредности, обухватају објекте у хронолошком распону од Новог царства до првих деценија Птолемејског периода, *ca.* 1550-250. године пре наше ере.

Староегипатска збирка, чији је обећавајући почетак, нажалост, следила невесела хроника, састављена од заборављених донатора и несталих предмета, до неодговарајућег чувања и представљања, на својеврстан начин као да прати друштвене, историјске, научне и културне балканске мене 20. века. Упркос унутрашњој асиметричности збирке, на којој се са једне стране јасно издваја комплексна композитна целина

12. Скарабеј (таб. IVh-j) браонкасте боје, са светлијим окер и жућкастим прослојцима, од фајанса.<sup>37</sup> На горњем крају сваког крила по један V-зарез. Подужна перфорација, кружног пресека, за провлачење носеће нити. Средишњи део тела скарабеја, гледано из профила, има између предњих и два пара задњих ногу попречан пробој, троугаоног пресека (cf. Hall 1913: XXXI A5). Магијска формула за наклоност и помоћ божанства Амон Ра (cf. Ben-Tor 1989: 34, 71-72) угравирана на стопи (сл. 3ц). Скарабеј припада групи која је, генерално, врло тешка за интерпретацију, а носи неку добру жељу, мото или магичну формулу. Судећи према прецизној аналогiji (Newberry 1906: 190, pl. XL, 23) ово није неуобичајен примерак. Натпис на стопи садржи, одозго на доле, знаке N5, P3, S42 и два пута S33<sup>38</sup>, и може да се прочита (↓):

*'Imn-R<sup>c</sup> shm tbtwt.*

“Нека Амон Ра да снагу твојим стопалима.”

Дужина 1,54 cm, ширина 1,13 cm, висина 0,71 cm. Инвентарски број 3/VI.<sup>39</sup> Може се датовати у Ново царство.

<sup>37</sup> Идентификацију материјала дугујемо др В. Јовићу, Рударско-геолошки факултет, Београд.

<sup>38</sup> На знак S33 као могућу опцију, посебно у смислу употребе дуала, указала нам је Д. Стефановић, на чему јој и овом приликом захваљујемо.

<sup>39</sup> На постољу су написани бројеви 175 и 5.

Београдске мумије, несумњиво да постоје, баш са ослонцем на овој целини, одређене могућности укупне презентације, за наше крајеве ретких експоната, исказане савременим музеолошким потенцијалима.

## БИБЛИОГРАФИЈА

- Амброзић, К., ур. 1952 *Народни музеј Београд*, Београд.
- Andrews, C. 1994 *Amulets of Ancient Egypt*, Austin.
- Анђелковић, Б. 1993 Остаци мумије из београдског Народног музеја, *Гласник Српског археолошког друштва* 9: 153-158.
- 1994а Први резултати анализе мумије из Народног музеја у Београду, *Зборник Народног музеја* 15/1: 153-159.
- 1994б Прилог рецентном историјату ковчега Hennufer и Zeho, *Историјски гласник* 1-2: 93-100.
- 1995 Павле Риђички – донатор Београдске мумије: реконструкција пута на Блиски исток 1888, *Годишњак за друштвену историју* II/3: 329-343.
- 1997 Београдска мумија, *Зборник Филозофског факултета*, серија А 19: 91-104.
- 1999-2000 Разговор са професором Савом Тутунџићем, *Гласник Српског археолошког друштва* 15-16: 407-413.
- 2000 Ернест Брумер – заборављени донатор староегипатског ковчега, *Билтен Савеза јеврејских оштина Југославије* (Београд) 5: 15-16.
- Andelković, B., Andus, Lj., and Stanković, S. 1997 The Entomological and Bacteriological Analyses of the Belgrade Mummy, *Гласник Српског археолошког друштва / Journal of the Serbian Archaeological Society* 13: 379-384.
- Aubert, J. F. and Aubert, L. 1974 *Statuettes égyptiennes: chaouabtis, ouchebtis*, Paris.
- Ben-Tor, D. 1989 *The Scarab: A Reflection of Ancient Egypt*, Jerusalem.
- Čuljković, B., Andelković, B., Stojković, O. and Romac, S. 2000 PCR Amplification of Seven Single Copy Nuclear Genes From the Belgrade Mummy, *Archives of Biological Sciences* 52/2: 77-81.
- Dawson, W. R. And Uphill, E. P. 1972 *Who was Who in Egyptology*, London.
- Gardiner, A. 1957 *Egyptian Grammar*, London.
- Глумац, Д. 1963 Ехнатонов рељеф у Земуну, *Зборник Филозофског факултета* 7-1: 21-29.
- Goyon, J.-C. 1972 *Rituels funéraires de l'ancienne Égypte: le rituel de l'embaumement, le rituel de l'ouverture de la bouche, les livres des respirations*, Paris.
- Hall, H.R. 1913 *Catalogue of Egyptian Scarabs, Etc., in the British Museum*, vol. I, London.
- Коларић, М. 1991 *Народни музеј у Београду 1844-1944: крајњак историјат*, Београд.
- Манакин, В., ур. 1927-1928 *Алманах Краљевине Срба, Хрватиа и Словенаца*, св. 3, део 7, 8, 9, Загреб.
- Newberry, P. E. 1906 *Egyptian Antiquities: Scarabs – an Introduction to the Study of Egyptian Seals and Signed Rings*, London.

- N. N. 1921 *Catalogue of the Amherst Collection of Egyptian & Oriental Antiquities*. London.
- Panić-Štorh, M. 1997 Ancient Egyptian Anthropoid Coffin from the National Museum in Belgrade, in *Mélanges d'histoire et d'épigraphie offerts à Fanoula Papazoglou*, ed. M. Mirković, Beograd, 71-87.
- Petrie, W. M. F. 1994 *Amulets*, London.
- Поповић, В. и Јевремовић, Н. 1994 *Народни музеј у Београду 1844-1994*, Београд.
- Porter, B. and Moss, R. L. B. 1973 *Topographical Bibliography of Ancient Egyptian Hieroglyphic Texts, Reliefs and Paintings I, The Theban Necropolis 2. Royal Tombs and Smaller Cemeteries*, Oxford.
- Ристић-Шолајић, М. 1994 Египатски плави пигмент у светлу физичко-хемијских испитивања, *Зборник Народног музеја* 15/1: 161-165.
- Schneider, H. D. 1977 *Shabtis*, Leiden
- Тутунџић, С. П. 2001 Четрдесетогодишњица спасавања споменика у Нубији, *Гласник Српског археолошког друштва* 17: 259-269.
- Валтровић, М. 1889 Геме у Београдском музеју, *Стјаринар Српског археолошког друштва*, год. 6, 4: 106-118.

УДК: 7.032.5:069.013.5(497.111)

BRANISLAV ANĐELKOVIĆ

THE ANCIENT EGYPTIAN COLLECTION  
IN THE NATIONAL MUSEUM OF BELGRADE

Summary

In the first part of the article a history of the ancient Egyptian collection in the National Museum of Belgrade is presented, including a number of pieces now lost (e.g. pl. IIa-b). Since 1990/1992 the objects are situated in the Archaeological Collection of the Faculty of Philosophy, University of Belgrade. Aside the coffins, the provenance of the objects is unfortunately unknown, as well as the date and manner of entering the museum.

1. "The Belgrade mummy." Decorated anthropoid wooden coffin with a plinth; vertical hieroglyphic inscription on the lid; L. 182.5 cm, max W. 52 cm (pl. Ia). Inside is the mummy (pl. Ib) of a ca. 50 years old male, about 165 cm tall, arms crossed on the breast, with gilded nails. Cranium partly filled with resin, with clear intercranial fluid level on the left side. Traces of spondylitis and scoliosis verified on the spine. A post osteomyelitis reparation of bone verified on the right fibula. The first right molar was extracted intravitaly. The alleles of the Belgrade mummy do not differ from the most frequent alleles of the present human population, ex-

cept for the FESFPS gene (Čuljković, Anđelković, Stojković and Romac 2000). No spore-forming bacteria are detected (Anđelković, Andus and Stanković 1997). Decorated cartonnage, separate sections include: a collar with falcon-headed terminals; Isis and Nephthys in the mourning posture; Nut, Duamutef, and Imsety. Amulets include: faience djed-pillars; two flat-backed faience plaques showing Isis, Horus-the-Child and Nephthys in relief profile; a lapis lazuli *wedjat*-eye; a hollow sheet gold goddess Maat and *ib* (heart). The mummy was decorated by a faience bead necklace, and a bead net outer covering. Damaged papyrus roll (the Book of the Dead) located between the body and the outer bandages, near left upper arm. Such location, "under the left arm, close to the heart," is described by Goyon (1972: 229). The mummy, probably from necropolis of Akhmim, was purchased in Luxor in 1888 by Pavle Ridički of Skribešće. Collection number 13 /VI. Date: 300 BC. (Anđelković 1997).

2. Decorated anthropoid wooden coffin with plinth (pl. Ic) belonging, as stated by hieroglyphic inscription on the lid, to Nefer-renepet, dancer of Min; from Akhmim; Ptolemaic Period (Panić-Štorh 1997). L. 183.7 cm, max W. 50.9 cm. Its interior shows figures of Nut and Maat, surrounded by hieroglyphs, probably portions of the Book of the Dead. Part of the former Amherst collection; wrongly attributed to Anpeti (N. N. 1921: 35 No. 351, pl.10/351). Attribution in Porter and Moss (1973: 821) also seems to be disputable. Purchased at Sotheby, Wilkinson & Hodge auction in London by Ernest Brummer, June 1921, and donated to the National Museum in Belgrade. Collection number 12 /VI.

3. Statuette of Isis nursing the infant Horus seated on her lap (pl. Id-f); solid-cast bronze. The goddess wears a headdress consisting of a vulture's wings, legs, and tail, surmounted by a solar disc between cow horns. The brow is not decorated with vulture's head but with the *uraeus*. The left forearm and the feet of the figurine are missing. Horus wears the sidelock of youth. Uneven green patination. H. 12.7 cm, max. W. 3.5 cm, max Dp. 3.1 cm. Collection number 4 /VI. Late Period.

4. Figurine of the Infant Horus in sitting posture; solid-cast bronze (pl. IIc-d). Obviously once the part of a composite group of Isis nursing Horus, as indicated by traces of Isis' hand on the figurine's nape. Horus wears the sidelock of youth. Lower part of legs and right forearm are missing. Uneven green patination. H. 3.3 cm, max W. 1.8 cm, max Dp. 1.4 cm. Collection number 6/VII. Late Period.

5. *Shabti* figurine; limestone, black-colored surface (pl. IIIa-b). Lower part is missing. Front side bears a barely legible inscription (fig. 1). A vertical cartouche on chest, with the signs: L1, Y5, N5 (Gardiner 1957); the name is to be read *Mn-hpr-r* (Menkheperra), the prenomen of Thutmose III of Dynasty 18. His name occurs on many objects of all subsequent periods (Hall 1913: XXXVI). Two horizontal rows of incised signs below are damaged and beyond understanding. H. 10.6 cm, max W. 5.1 cm, max Dp. 2.6 cm. Collection number 7/VII. The authenticity of the figurine is questionable.

6. *Shabti* figurine of Djed-Ptah-*iw-ef-ankh* (pl. IIIc-d) very schematic, flat-backed, light greenish-blue glazed faience, mold-made, arms not crossed (cf.

Schneider 1977: fig.12:10). Eyes and eyebrows are painted in black. Front side bears vertical text (fig. 2). The inscription, in black, reads (←↓): *Wsir hm-ntr 2-nw n Imn Dd-ptah-i[w-fj]-<sup>c</sup>nh* "The Osiris, the 2nd God's Servant of Amun, Djed-Ptah-i[w-ef]-ankh." The *shabti* is likely that of Djed-Ptah-iw-ef-ankh D, 2nd God's Servant of Amun and son of Takelot III. The late orthography makes it unlikely to be that of Djed-Ptah-iw-ef-ankh A, 3rd and 2nd God's Servant of Amun during the reign of Shoshenq I. H. 8.2 cm, max W. 2.32 cm, max Dp. 1.55 cm. Collection number 8/VI. Dynasty 23. (We are grateful to Mr. T. Sagrillo, University of Colorado at Boulder, for his kind help in this *shabti*'s identification.)

7. Uninscribed *shabti* (pl. IIIe-f) brownish-red terra-cotta, with traces of heavily worn blue coloring, mold-made. Fingerprints of a craftsman who pressed the clay into the mold on the back of the *shabti*. H. 4.8 cm, max W. 1.5 cm, max Dp. 1.1 cm. Collection number 9/VI. The authenticity of the piece is questionable.

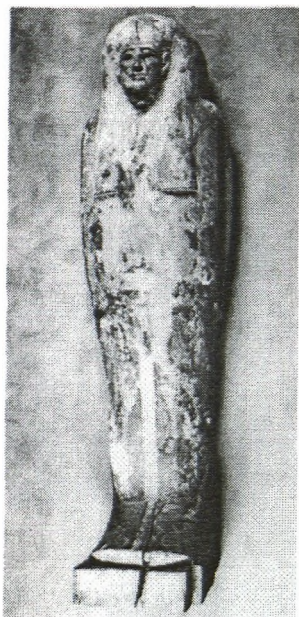
8. Taweret amulet in the round (pl. IVa-b) glazed-composition. Pale-green glaze is heavily worn. Her breasts are pendulous and she wears tail of a crocodile. The right hand and part of a base are missing. Suspension loop on the back. H. 4.3 cm, W. 1.1 cm, Dp. 1.65 cm. Collection number 10/VI. Dynasty 26 and later.

9. Amulet of the striding figure of ibis-headed Thoth wearing a kilt (pl. IVc-d) green glazed-composition. Pierced horizontally, approximately 1 cm below the top. Somewhat degenerate form (cf. Petrie 1994: pl. 36:202j; Andrews 1994: 13 fig. 7e, 24 fig. 20a). H. 4 cm, max W. 0.89 cm, Dp. at base 1.45 cm. Collection number 11/VI. Late Period.

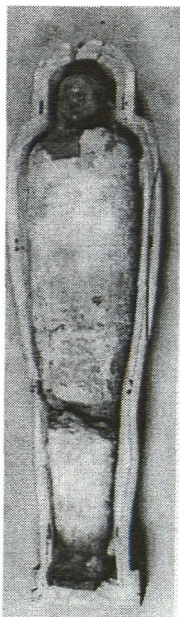
10. Naturalistic scarab; diorite (pl. IVe-f; fig. 3a). The center of underbelly is pierced from side to side (cf. Ben-Tor 1989: 77/15; Andrews 1994: 59) so the scarab might be stitched to mummy wrappings. L. 1.85 cm, W. 1.42 cm, H. 0.85 cm. Collection number 2/VI. Dynasty 26 and later.

11. Schematic, undecorated scarab (pl. IVg; fig. 3b) translucent blue glass. L. 2 cm, W. 1.38 cm, H. 0.56 cm. Collection number 1/VI. According to Ben-Tor (1989: 42) glass scarabs usually date to the New Kingdom, but manufacture was revived under the late dynasties as well. Late Period.

12. Scarab (pl. IVh-j; fig. 3c) faience, brown in color, partially veined with greenish-yellow. A magic formula for the protection of the god Amun-Re engraved on the base (cf. Ben-Tor 1989: 34, 71-72). As stated by Newberry (1906: 190, Pl. XL,23) this type of scarab seems to be very common. The signs constituting the vertical text are: N5, P3, S42 and most probably an unusual version of S33 twice (Gardiner 1957). Accordingly, the formula is (↓): *'Imn-R<sup>c</sup> shm t<sup>b</sup>wt* "May Amun-Re (give) power to the soles of (your) feet." The piercing runs from head to tail. V-shaped notch at the top of each wing-case. Legs pierced through (cf. Hall 1913: XXXI A5). L. 1.54 cm, W. 1.13 cm, H. 0.71 cm. Collection number 3/VI. New Kingdom.



a



b



с. Ковчег Нефер-ренепет.  
с. Coffin of Nefer-*renepet*.



d



e



f

d-f. Изида са Хорусом.  
d-f. Isis nursing the infant Horus.



a



b

a-b. Хорус-дете.  
a-b. Horus-the-Child.



c



d

c-d Хорус-дете, фрагмент.  
c-d. Horus-the-Child, fragment.





a



b



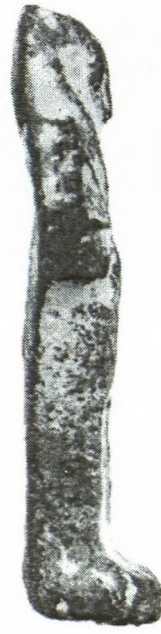
c



d

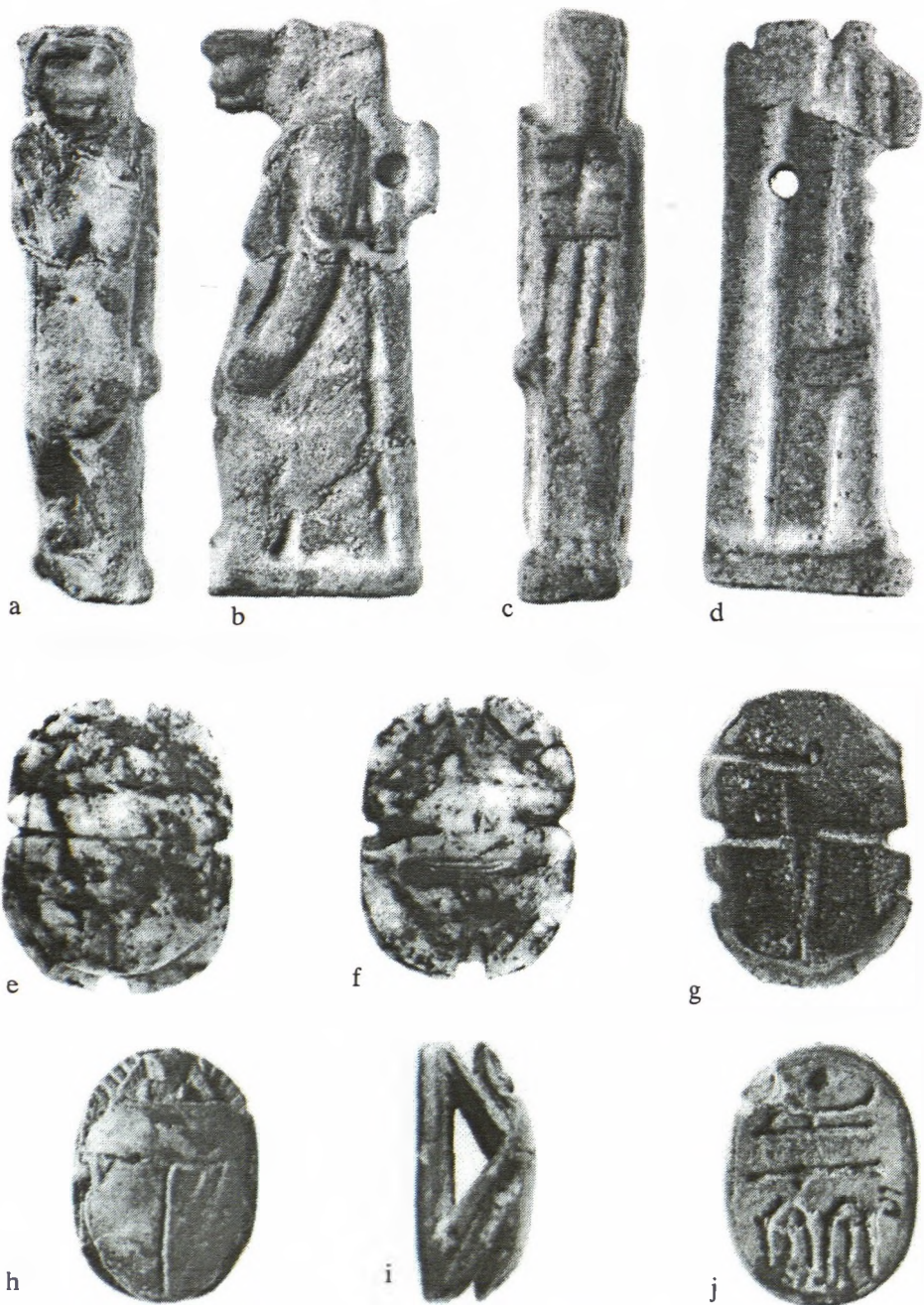


e



f

a-b. Ушабти фигурина; c-d. Ушабти Цед-Птах-иу-еф-анка;  
e-f. Неисписана ушабти фигурина.  
a-b. *Shabti* figurine; c-d. *Shabti* figurine of Djed-Ptah-*iw-ef-ankh*; e-f. Uninscribed *shabti*.



а-б. Таурет; с-д. Тот; е-ф. Скарабеј у натуралистичком маниру; г. Скарабеј, неисписан;  
 h-j. Скарабеј са угравираном магијском формулом.  
 a-b. Taweret; c-d. Tot; e-f. Naturalistic scarab; g. Undecorated scarab;  
 h-j. Scarab with engraved magic formula.