

**АРХЕОЛОШКА ИСТРАЖИВАЊА НА
АУТОПУТУ Е75 (2011-2014)**

**ARCHAEOLOGICAL INVESTIGATIONS ALONG
THE HIGHWAY ROUTE E75 (2011-2014)**

Institute of Archaeology

**ARCHAEOLOGICAL
INVESTIGATIONS ALONG
THE HIGHWAY ROUTE E75
(2011–2014)**

Editors

Slaviša Perić and Aleksandar Bulatović

Belgrade
2016

Археолошки институт

**АРХЕОЛОШКА
ИСТРАЖИВАЊА НА
АУТОПУТУ Е75
(2011–2014)**

Уредници

Славиша Перић и Александар Булатовић

Београд
2016

Издавач

Археолошки институт, Београд

За издавача

Миомир Кораћ

Редакција

Дубравка Николић, Мирослав Вујовић,
Стефан Александров (Бугарска), Драги Митревски
(Македонија), Снежана Горјанова (Бугарска),
Аленка Томаж (Словенија), Вујадин Иванишевић
и Софија Петковић

Рецензенти

Растко Васић, Милоје Васић, Ненад Тасић,
Софија Петковић, Марија Бузов, Живко Микић †,
Дубравка Николић

Лектура

Akademija Oxford, Agent doo

Превод

Akademija Oxford, Agent doo

Илустрације

Ања Суботић

Техничка припрема

војислав филиповић

Штампа

Службени гласник

Тираж

500

Publisher

Institute of Archaeology, Belgrade

For publisher

Miomir Korać

Editorial board

Dubravka Nikolić, Miroslav Vujović,
Stefan Aleksandrov (Bulgaria), Dragi Mitrevski
(Macedonia), Snežana Gorjanova (Bulgaria),
Alenka Tomaž (Slovenia), Vujadin Ivanišević
and Sofija Petković

Peer reviewers

Rastko Vasić, Miloje Vasić, Nenad Tasić,
Sofija Petković, Marija Buzov, Živko Mikić †,
Dubravka Nikolić

Proofreading

Akademija Oxford, Agent doo

Translation

Akademija Oxford, Agent doo

Illustrations

Anja Subotić

Typesetting

vojislav filipović

Printed by

Službeni glasnik

Printed in

500

На предњој корици

Римски пут, IV век, локалитет Давидовац - Градиште
(© Археолошки институт)

На задњој корици

Коридор 10, аутопут Е75 (© Коридори Србије)

Front cover illustration

Roman road, 4th century, the site of Gradište in
Davidovac (© Institute of Archaeology, Belgrade)

Back cover illustration

Corridor 10, Highway E75 (© Koridori Srbije)

Публикација је штампана финансијским
средствима Коридори Србије д.о.о.

This publication was made possible through a
financial support of Koridori Srbije Ltd.

САДРЖАЈ / CONTENTS

С. Перић, А. Булатовић, УВОД.....	7
S. Perić, A. Bulatović, INTRODUCTION.....	7
С. Стаменковић, В. Иванишевић, Ј. Пешић РИМСКА НЕКРОПОЛА У МАЛОЈ КОПАШНИЦИ.....	17
S. Stamenković, V. Ivanišević, J. Pešić A ROMAN CEMETERY AT MALA KOPAŠNICA.....	17
В. Иванишевић, С. Стаменковић, С. Јовић РИМСКО НАСЕЉЕ И ЗАНАТСКИ ЦЕНТАР У МАЛОЈ КОПАШНИЦИ.....	47
V. Ivanišević, S. Stamenković, S. Jović A ROMAN SETTLEMENT AND WORKSHOP CENTER AT MALA KOPAŠNICA.....	47
А. Булатовић, Д. Бизјак, С. Витезовић НЕКРОПОЛА ИЗ РАНОГ БРОНЗАНОГ ДОБА НА ЛОКАЛИТЕТУ МЕАНИШТЕ У РАНУТОВЦУ КОД ВРАЊА.....	71
A. Bulatović, D. Bizjak, S. Vitezović EARLY BRONZE AGE NECROPOLIS AT THE SITE OF MEANIŠTE NEAR VRANJE.....	71
А. Булатовић, Д. Филиповић, А. Капуран НАСЕЉЕ ИЗ ГВОЗДЕНОГ ДОБА НА ЛОКАЛИТЕТУ МЕАНИШТЕ У РАНУТОВЦУ КОД ВРАЊА.....	91
A. Bulatović, D. Filipović, A. Kapuran THE IRON AGE SETTLEMENT AT THE SITE OF MEANIŠTE IN RANUTOVAC NEAR VRANJE.....	91
А. Капуран, А. Булатовић, Д. Милановић ДОЊЕ ВРАЊЕ, НАСЕЉЕ ИЗ НЕОЛИТА И КАСНЕ АНТИКЕ.....	115
A. Kapuran, A. Bulatović, D. Milanović DONJE VRANJE – A SETTLEMENT FROM THE NEOLITHIC AND THE LATE ANTIQUITY.....	115
Г. Јеремић, В. Филиповић РЕЗУЛТАТИ ИСТРАЖИВАЊА ЛОКАЛИТЕТА ГОЛО РЕБРО У СЕЛУ ДОЊИ НЕРАДОВАЦ КОД ВРАЊА.....	135
G. Jeremić, V. Filipović RESEARCH RESULTS AT THE SITE OF GOLO REBRO IN THE VILLAGE OF DONJI NERADOVAC NEAR VRANJE.....	135
Ј. Вуковић, С. Витезовић, Д. Милановић ПАВЛОВАЦ – КОВАЧКЕ ЊИВЕ – НЕОЛИТСКИ ХОРИЗОНТИ.....	167
J. Vuković, S. Vitezović, D. Milanović PAVLOVAC – KOVAČKE NJIVE – NEOLITHIC LAYERS.....	167
А. Булатовић, А. Капуран, Д. Милановић НАЛАЗИ МЕТАЛНОГ ДОБА НА ЛОКАЛИТЕТУ КОВАЧКЕ ЊИВЕ У ПАВЛОВЦУ КОД ВРАЊА.....	205
A. Bulatović, A. Kapuran, D. Milanović METAL AGE FINDS AT THE SITE OF KOVAČKE NJIVE IN PAVLOVAC NEAR VRANJE.....	205
С. Перић, О. Бајчев, Ђ. Обрадовић, И. Стојановић НЕОЛИТСКО НАСЕЉЕ ПАВЛОВАЦ – ГУМНИШТЕ: РЕЗУЛТАТИ ЗАШТИТНИХ АРХЕОЛОШКИХ ИСКОПАВАЊА 2011. ГОДИНЕ.....	221
S. Perić, O. Bajčev, Đ. Obradović, I. Stojanović THE NEOLITHIC SITE OF PAVLOVAC-GUMNIŠTE: RESULTS OF THE RESCUE EXCAVATIONS IN 2011.....	221

П. Шпехар, С. Стаменковић, Н. Миладиновић-Радмиливић ЗАШТИТНА ИСКОПАВАЊА НА ЛОКАЛИТЕТУ ДАВИДОВАЦ–ЦРКВИШТЕ.....	275
P. Špehar, S. Stamenković, N. Miladinović-Radmilović RESCUE EXCAVATIONS AT THE DAVIDOVAC–CRKVIŠTE SITE.....	275
С. Петковић ЗАШТИТНА АРХЕОЛОШКА ИСТРАЖИВАЊА НА ЛОКАЛИТЕТУ ДАВИДОВАЦ – ГРАДИШТЕ ПРЕЛИМИНАРНИ РЕЗУЛТАТИ.....	301
S. Petković ARCHAEOLOGICAL RESCUE EXCAVATIONS AT THE SITE DAVIDOVAC – GRADIŠTE PRELIMINARY RESULTS.....	301
Н. Миладиновић-Радмиливић, С. Вуковић-Богдановић, Н. Марковић ДАВИДОВАЦ – ГРАДИШТЕ: РЕЗУЛТАТИ ПРЕЛИМИНАРНИХ БИОАРХЕОЛОШКИХ АНАЛИЗА ОСТЕОЛОШКОГ МАТЕРИЈАЛА.....	351
N. Miladinović-Radmilović, S. Vuković-Bogdanović, N. Marković DAVIDOVAC – GRADIŠTE: RESULTS OF THE PRELIMINARY BIOARCHAEOLOGICAL ANALYSES OF THE OSTEOLOGICAL MATERIAL.....	351
А. Ђуричић ЗАШТИТНА ИСКОПАВАЊА ЛОКАЛИТЕТА КАМЕЊАРКЕ У СРПСКОЈ КУЋИ.....	383
A. Đuričić RESCUE EXCAVATIONS AT THE SITE OF KAMENJARKE IN SRPSKA KUĆA.....	383
И. Вранић, М. Јанковић АРХЕОЛОШКА ИСТРАЖИВАЊА ЛОКАЛИТЕТА ЦЕПОТИНА–ВУЧЈАК КОД БУЈАНОВЦА.....	395
I. Vranić, M. Janković ARCHAEOLOGICAL RESEARCH OF THE SITE CEPOTINA - VUČJAK NEAR BUJANOVAC.....	395

ЗАШТИТНА АРХЕОЛОШКА ИСТРАЖИВАЊА НА АУТОПУТУ Е 75

Крајем августа 2011. године на траси аутопута Е75, на деоници Грабовница-Левосоје започета су најобимнија заштитна археолошка истраживања у Србији, после пројекта Ђердап 2. Истраживања 2011. и 2012. године реализована су у организацији Археолошког института у Београду и Одељења за археологију Филозофског факултета у Београду, да би од 2013. године пројекат заштитних истраживања самостално наставио Археолошки институт. Инвеститор целокупних истраживања били су Коридори Србије д.о.о.

Од 2011 до 2014. године на деоници дужине око 75 km у зони експропријације чија је ширина у просеку била око 35-40 m истражено је 35 локалитета различитог типа, хронолошке припадности и површине. У наведеном периоду укупно је истражена површина од око 3 ha. Иако су резултати целокупних истраживања били изузетно значајни и плодносни, истраживања на појединим локалитетима нису дала очекиване резултате. Наиме, на неколико мањих локалитета, на којима су приликом рекогносирања терена констатовани површински археолошки налази, приликом археолошких ископавања нису евидентирани очекивани културни, већ само геолошки слојеви. Претпоставља се да су археолошки налази на ове локације доспели, као последица деловања ерозије, са локација које су биле ван граница експропријације, односно ван зоне угрожене изградњом аутопута.

Пуна пажња и енергија стручних тимова била је усмерена на истраживање неколико локалитета за које се већ од раније знало да захтевају обимна и дуготрајна ископавања. Од праисторијских локалитета, посматрано од севера ка југу то су локалитети Меаниште у Ранутовцу, Доње Врање 1 и Доње Врање 2 у Врању и Ковачке њиве, Чукар и Гумниште у Павловцу, а од античких налазишта реч је

RESCUE ARCHAEOLOGICAL INVESTIGATIONS ALONG THE HIGHWAY E75

The largest rescue archaeological excavations conducted in Serbia since the project 'Đerdap 2' commenced at the end of August 2011 and focused on the route of E75 highway, the section between Grabovnica and Levosaje. The investigations in 2011 and 2012 were carried out by the Institute of Archaeology in Belgrade and the Department of Archaeology, Faculty of Philosophy in Belgrade. From 2013 onwards the development-led investigations were conducted solely by the Institute of Archaeology. The funding for the entire project was provided by Koridori Srbije Ltd.

Between 2011 and 2014, within about 75 km-long section of the highway in the expropriated zone that was, on average, 35-40 m wide, 35 archaeological sites of different types, size and chronological attribution were investigated. Altogether an area of about 3 ha was explored over this period. Although on the whole the investigations produced numerous and highly important results, excavations at some of the sites did not yield the expected outcomes. More precisely, at several smaller sites where the initial survey registered some surface finds the archaeological excavations did not reveal the expected cultural layers; only pedo-geological deposits were encountered here. It is thus assumed that the noted archaeological finds arrived at these locations as a result of erosion and re-distribution of the material from areas that are outside the expropriated land, that is, outside the zone endangered by the highway construction.

Special attention and energy of the teams of specialists were directed towards the investigations of certain sites for which previous knowledge suggested they would require large-scale and long-term excavations. Among the prehistoric sites, observed from the north to the south of the section, those were the following: Meanište in Ranutovac, Donje Vranje 1 and Donje Vran-

о Каменици, Пазаришту и Царском друму у Малој Копашници, као и Црквишту и Градишту у Давидовцу. Приликом истраживања коришћена је савремена методологија, а прикупљен је и велики број узорка за различите анализе, од којих је већина завршена, а резултати су делимично или у потпуности презентовани у овој публикацији.

Током ових ископавања прикупљен је изузетно велики број покретних налаза. Неки од њих су од изузетне културно-историјске и уметничке вредности и они ће значајно обогатити збирке надлежних музеја у Лесковцу и Врању, а надамо се и у најскорије време бити доступни широј јавности. У стручном и научном смислу српска археологија дошла је до изузетно вредне археолошке грађе, чије ће систематизовање и тумачење допринети успешној реконструкцији живота заједница које су у праисторији и периоду римске доминације живеле на овом значајном комуникационом правцу, који повезује централни Балкан са Повардарјем и северном Егејом.

Славиша Перић
Александар Булатовић

je 2 in Vranje, and Kovačke Njive, Čukar and Gumnište in Pavlovac. Among the sites from the Antiquity, those sites were Kamenitica, Pazarište and Carski Drum in Mala Kopašnica, as well as Crkvište and Gradište in Davidovac. In the course of the investigations, modern research methodology was applied. A number of samples were collected for a range of different analyses of which most have been completed and the results are partly or fully presented in this volume.

A very large quantity of artefacts was encountered during the excavations. Some of them are of notable culture-historical and artistic value and will significantly enrich the collections of the relevant museums in Leskovac and Vranje; our hope is that very soon they will be presented to the wider audience. From the scientific and scholarly perspectives, this project supplied Serbian archaeology with incredibly valuable materials and information. Their systematic study and interpretation will certainly contribute to the comprehensive reconstruction of life of the communities that during prehistory and the period of Roman supremacy occupied this important route of communication that connects the Central Balkans with the Vardar valley and the North Aegean.

Slaviša Perić
Aleksandar Bulatović

**АРХЕОЛОШКА ИСТРАЖИВАЊА НА
АУТОПУТУ Е75 (2011-2014)**

**ARCHAEOLOGICAL INVESTIGATIONS ALONG
THE HIGHWAY ROUTE E75 (2011-2014)**

Бр.	Село и локалитет	Период и тип локалитета	Руководилац истраживања и институција	Година истраживања
1	Мала Копашница, Каменица	Римски период, некропола	Вујадин Иванишевић, Соња Стаменковић, Археолошки институт	2012.
2	Мала Копашница, Царски друм	Античка некропола, античко насеље	Вујадин Иванишевић, Соња Стаменковић, Археолошки институт	2014.
3	Мала Копашница, Црквиште	Без налаза	Перица Шпехар, Археолошки институт	2012.
4	Мала Копашница, Пазариште	Римски период, насеље	Вујадин Иванишевић, Перица Шпехар, Археолошки институт	2012.
5	Ораовица, Старо гробље	Без налаза	Перица Шпехар, Археолошки институт	2012.
6	Ораовица, Црквиште	Без налаза	Перица Шпехар, Археолошки институт	2012.
7	Сушевље/ Репиште, Бунавејско	Без налаза; у близини античка некропола	Гордана Јеремић, Археолошки институт	2014.
8	Сушевље/ Репиште, Росуља	Праисторија (гвоздено доба)	Војислав Филиповић, Археолошки институт	2014.
9	Дупљане, Кућиште	Праисторија (гвоздено доба) и античко насеље	Војислав Филиповић, Археолошки институт	2014.
10	Декутинце, Кућиште	Без налаза	Софија Петковић, Археолошки институт	2012.
11	Декутинце, Суви рид	Без налаза	Софија Петковић, Археолошки институт	2012.
12	Грамађе, Чифлак	Без налаза	Марко Јанковић, Филозофски факултет	2012.
13	Грамађе, Грамаде	Спорадични налази из праисторије и средњег века	Марко Јанковић, Филозофски факултет	2012.
14	Врбово, Мирча	Без налаза	Марко Јанковић, Филозофски факултет	2012.
15	Паневље, Кашин	Без налаза	Марко Јанковић, Филозофски факултет	2012.
16	Бујковац, Црквиште- Чивлак	Без налаза	Војислав Филиповић, Археолошки институт	2012.
17	Врањска Бања, Латифка	Без налаза	Војислав Филиповић, Археолошки институт	2012.
18	Ранутовац, Меаниште	Праисторија, насеље и некропола	Александар Булатовић, Археолошки институт	2012.
19	Ранутовац, Два брата	Праисторија, насеље	Војислав Филиповић, Археолошки институт	2012.
20	Врање, Доње Врање 1	Праисторија, насеље; Римски период, периферија насеља	Александар Капуран, Археолошки институт	2013.

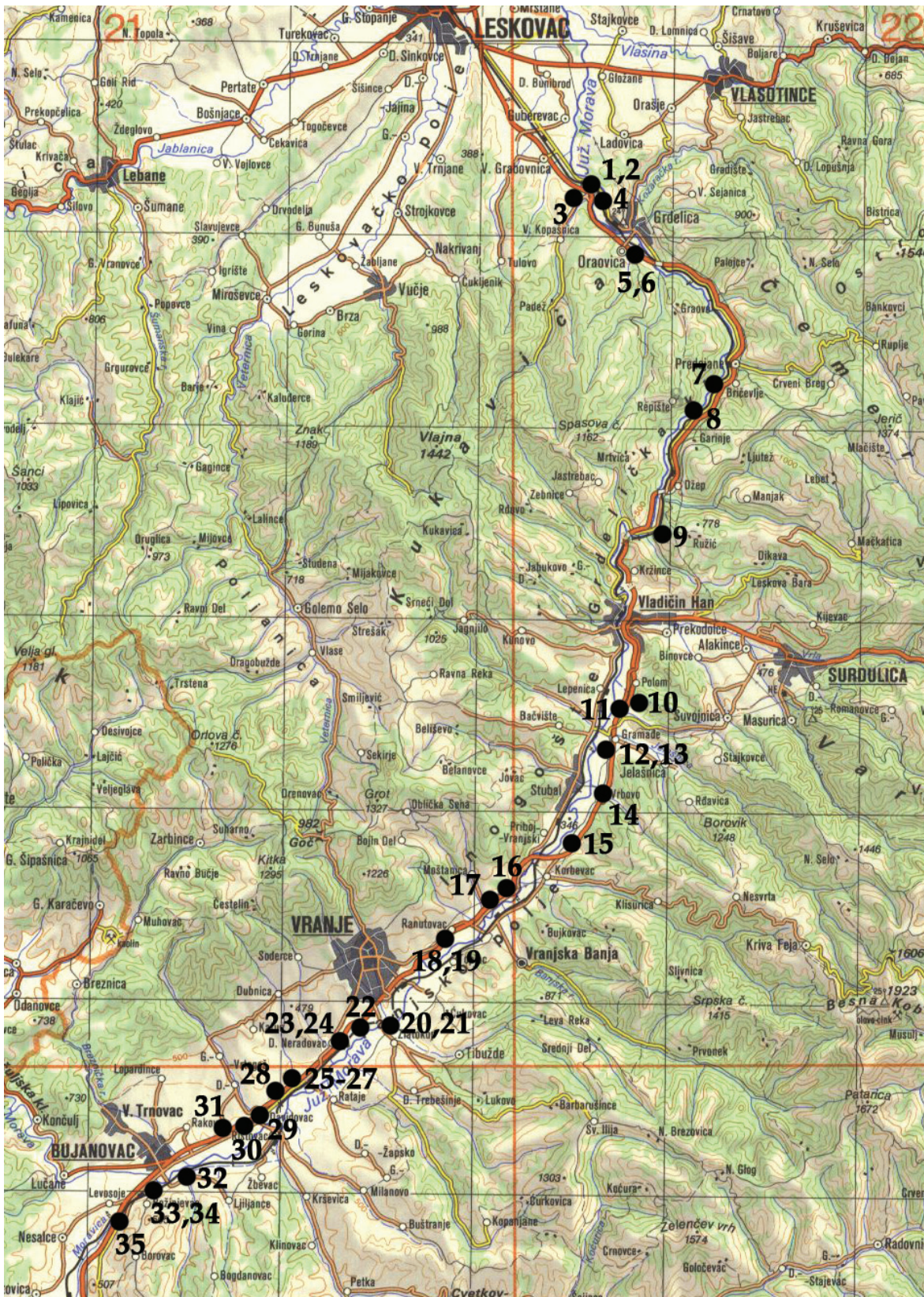
21	Врање, Доње Врање 2	Праисторија, насеље; Римски период, периферија насеља	Александар Капуран, Археолошки институт	2013.
22	Рибинце, Селиште	Без налаза	Војислав Филиповић, Археолошки институт	2012.
23	Доњи Нерадовац, Голо ребро	Римски период, периферија насеља	Војислав Филиповић, Археолошки институт	2011.
24	Доњи Нерадовац, Селиште	Без налаза	Војислав Филиповић, Археолошки институт	2011.
25	Павловац, Ковачке њиве	Праисторија, насеље; Средњи век, насеље	Јасна Вуковић, Филозофски факултет, Александар Булатовић, Археолошки институт	2011.
26	Павловац, Чукар	Праисторија, насеље	Славиша Перић, Археолошки институт; Милош Јевтић, Јасна Вуковић, Филозофски факултет	2011.
27	Павловац, Гумниште	Праисторија, насеље	Славиша Перић, Археолошки институт	2011.
28	Павловац, Суви до	Без налаза	Душко Шљивар, Филозофски факултет	2011.
29	Давидовац, Црквиште	Праисторија, насеље; Римски период, некропола	Вујадин Иванишевић, Перица Шпехар, Археолошки институт	2011.
30	Давидовац, Градиште	Праисторија, насеље; Римски период, насеље и некропола	Софија Петковић, Археолошки институт	2011.
31	Српска Кућа, Камењарке	Праисторија, насеље; Римски период, насеље	Стеван Ђуричић, Филозофски факултет	2011.
32	Бујановац, Грштица	Без налаза	Војислав Филиповић, Археолошки институт	2012.
33	Божињевац, Височица	Без налаза	Војислав Филиповић, Археолошки институт	2012.
34	Божињевац, Плоче	Без налаза	Војислав Филиповић, Археолошки институт	2012.
35	Левосоје, Цепотине- Вучјак	Праисторија, периферија насеља	Марко Јанковић, Филозофски факултет	2012.

No.	Village and site name	Chronology and type of the site	Excavation director(s) and institution	Excavated
1	Mala Kopašnica, Kamenitica	Roman period, necropolis	Vujadin Ivanišević, Sonja Stamenković, Institute of Archaeology	2012
2	Mala Kopašnica, Carski drum	Roman period, settlement and necropolis	Vujadin Ivanišević, Sonja Stamenković, Institute of Archaeology	2014
3	Mala Kopašnica, Crkvište	No archaeological remains	Perica Špehar, Institute of Archaeology	2012
4	Mala Kopašnica, Pazarište	Roman period, settlement	Vujadin Ivanišević, Perica Špehar, Institute of Archaeology	2012
5	Oraovica, Staro groblje	No archaeological remains	Perica Špehar, Institute of Archaeology	2012
6	Oraovica, Crkvište	No archaeological remains	Perica Špehar, Institute of Archaeology	2012
7	Suševlje/ Repište, Bunavejsko	No archaeological remains, in the vicinity of Roman necropolis	Gordana Jeremić, Institute of Archaeology	2014
8	Suševlje/ Repište, Rosulja	Prehistory (Early Iron Age)	Vojislav Filipović, Institute of Archaeology	2014
9	Dupljane, Kućište	Prehistory (Early Iron Age); Roman period, settlement	Vojislav Filipović, Institute of Archaeology	2014
10	Dekutince, Kućište	No archaeological remains	Sofija Petković, Institute of Archaeology	2012
11	Dekutince, Suvi rid	No archaeological remains	Sofija Petković, Institute of Archaeology	2012
12	Gramade, Čiflak	No archaeological remains.	Marko Janković, Faculty of Philosophy	2012
13	Gramade, Gramade	Chance finds from prehistory and medieval period	Marko Janković, Faculty of Philosophy	2012
14	Vrbovo, Mirča	No archaeological remains	Marko Janković, Faculty of Philosophy	2012
15	Panevlje, Kašin	No archaeological remains	Marko Janković, Faculty of Philosophy	2012
16	Bujkovac, Crkvište-Čivlak	No archaeological remains	Vojislav Filipović, Institute of Archaeology	2012
17	Vranjska Banja, Latifka	No archaeological remains	Vojislav Filipović, Institute of Archaeology	2012
18	Ranutovac, Meanište	Prehistory, settlement and necropolis	Aleksandar Bulatović, Institute of Archaeology	2012
19	Ranutovac, Dva brata	Prehistory, settlement	Vojislav Filipović, Institute of Archaeology	2012
20	Vranje, Donje Vranje 1	Prehistory, settlement; Roman period, settlement periphery	Aleksandar Kapuran, Institute of Archaeology	2013

21	Vranje, Donje Vranje 2	Prehistory, settlement; Roman period, settlement periphery	Aleksandar Kapuran, Institute of Archaeology	2013
22	Ribince, Selište	No archaeological remains	Vojislav Filipović, Institute of Archaeology	2012
23	Donji Neradovac, Golo rebro	Roman period, settlement periphery	Vojislav Filipović, Institute of Archaeology	2011
24	Donji Neradovac, Selište	No archaeological remains	Vojislav Filipović, Institute of Archaeology	2011
25	Pavlovac, Kovačke njive	Prehistory, settlement; medieval period, settlement	Jasna Vuković, Faculty of Philosophy; Aleksandar Bulatović, Institute of Archaeology	2011
26	Pavlovac, Čukar	Prehistory, settlement	Slaviša Perić, Institute of Archaeology; Miloš Jevtić, Jasna Vuković, Faculty of Philosophy	2011
27	Pavlovac, Gumnište	Prehistory, settlement	Slaviša Perić, Institute of Archaeology	2011
28	Pavlovac, Suvi do	No archaeological remains	Duško Šljivar, Faculty of Philosophy	2011
29	Davidovac, Crkvište	Prehistory, settlement; Roman period, necropolis	Vujadin Ivanišević, Perica Špehar, Institute of Archaeology	2011
30	Davidovac, Gradište	Prehistory, settlement; Roman period, settlement and necropolis	Sofija Petković, Institute of Archaeology	2011
31	Srpska Kuća, Kamenjarke	Prehistory, settlement; Roman period, settlement	Stevan Đuričić, Faculty of Philosophy	2011
32	Bujanovac, Grštica	No archaeological remains	Vojislav Filipović, Institute of Archaeology	2012
33	Božinjevac, Visočica	No archaeological remains	Vojislav Filipović, Institute of Archaeology	2012
34	Božinjevac, Ploče	No archaeological remains	Vojislav Filipović, Institute of Archaeology	2012
35	Levosoje, Cepotine-Vučjak	Prehistory, settlement periphery	Marko Janković, Faculty of Philosophy	2012

1. Мала Копашница, Каменица; 2. Мала Копашница, Царски друм; 3. Мала Копашница, Црквиште; 4. Мала Копашница, Пазариште; 5. Ораовица, Старо гробље; 6. Ораовица, Црквиште; 7. Сушевље/Репиште, Бунавејско; 8. Сушевље/Репиште, Росуља; 9. Дупљане, Кућиште; 10. Декутинце, Кућиште; 11. Декутинце, Суви рид; 12. Грамађе, Чифлак; 13. Грамађе, Грамаде; 14. Врбово, Мирча; 15. Паневље, Кашин; 16. Бујковац, Црквиште-Чивлак; 17. Врањска Бања, Латифка; 18. Ранутовац, Меаниште; 19. Ранутовац, Два брата; 20. Врање, Доње Врање 1; 21. Врање, Доње Врање 2; 22. Рибинце, Селиште; 23. Доњи Нерадовац, Голо ребро; 24. Доњи Нерадовац, Селиште; 25. Павловац, Ковачке њиве; 26. Павловац, Чукар; 27. Павловац, Гумниште; 28. Павловац, Суви до; 29. Давидовац, Црквиште; 30. Давидовац, Градиште; 31. Српска Кућа, Камењарке; 32. Бујановац, Грштица; 33. Божињевац, Височица; 34. Божињевац, Плоче и 35. Левосоје, Цепотине-Вучјак.

1. Mala Kopašnica, Kamenitica; 2. Mala Kopašnica, Carski drum; 3. Mala Kopašnica, Crkvište; 4. Mala Kopašnica, Pazarište; 5. Oraovica, Staro groblje; 6. Oraovica, Crkvište; 7. Suševlje/Repište, Bunavejsko; 8. Suševlje/Repište, Rosulja; 9. Dupljane, Kućište; 10. Dekutince, Kućište; 11. Dekutince, Suvi rid; 12. Gramađe, Čiflak; 13. Gramađe, Gramade; 14. Vrbovo, Mirča; 15. Panevlje, Kašin; 16. Bujkovac, Crkvište-Čivlak; 17. Vranjska Banja, Latifka; 18. Ranutovac, Meanište; 19. Ranutovac, Dva brata; 20. Vranje, Donje Vranje 1; 21. Vranje, Donje Vranje 2; 22. Ribince, Selište; 23. Donji Neradovac, Golo rebro; 24. Donji Neradovac, Selište; 25. Pavlovac, Kovačke njive; 26. Pavlovac, Čukar; 27. Pavlovac, Gumnište; 28. Pavlovac, Suvi do; 29. Davidovac, Crkvište; 30. Davidovac, Gradište; 31. Srpska Kuća, Kamenjarke; 32. Bujanovac, Grštica; 33. Božinjevac, Visočica; 34. Božinjevac, Ploče and 35. Levosoje, Cepotine-Vučjak.



Карта аутопута Е75 са убележеним истраживаним локалитетима из табеле.

Map of the E75 route showing excavated sites listed in the table.

Јасна Вуковић
Селена Витезовић
Драган Милановић

Jasna Vuković
Selena Vitezović
Dragan Milanović

ПАВЛОВАЦ – КОВАЧКЕ ЊИВЕ – НЕОЛИТСКИ ХОРИЗОНТИ¹

PAVLOVAC – KOVAČKE NJIVE – NEOLITHIC LAYERS¹

Анстракт: Током 2011. године обављена су археолошка истраживања локалитета Ковачке Њиве у Павловцу код Врања у оквиру заштитних радова на ауто-путу Е75. Констатовано је вишеслојно налазиште из праисторије и средњег века. Најстарији културни хоризонти потичу из раног и касног неолита. Тим хоризонтима припадају остаци насеља у виду надземних и укопаних објеката и многобројни покретни археолошки налази. Прелиминарна анализа резултата археолошких истраживања указује на постојање хоризонта старчевачке културе и два хоризонта винчанског насеља.

Abstract: Archaeological research of the site Kovačke Njive in the village of Pavlovac near Vranje were carried out in 2011 as part of the rescue excavations on the highway E-75. A multi-layered site with remains from prehistory and Middle Ages was discovered. The oldest cultural layers belong to the Early and Late Neolithic periods. Remains of the settlements include above-ground and semi-dugout structures and numerous portable finds. Preliminary analysis of the archaeological research point to the presence of one layer belonging to the Starčevo culture and two layers belonging to the Vinča culture settlement.

Кључне речи: Ковачке Њиве, рани неолит, касни неолит.

Key words: Kovačke Njive, Early Neolithic, Late Neolithic.

Локалитет Павловац – Ковачке Њиве налази се на око 7 km јужно од Врања, са своје југозападне стране додирује се с локалитетом Павловац–Чукар и простире се дужином од 180 m, површине приближно око 7 ha. Због угрожености локалитета градњом проширења за ауто-пут Е75 (Београд–Атина), у периоду октобар–децембар 2011. године спроведена су заштитна ископавања која су заједнички обавили тимови Одељења за археологију Филозофског факултета и Археолошког института у Београду.² С обзиром

The site of Pavlovac – Kovačke Njive is situated approximately 7 km to the South from Vranje. Its South-Western side leans on the site of Pavlovac-Čukar. The site is 180 m long and covers the area of approximately 7 ha. With the construction of the extension for the highway E-75 (Belgrade–Athens), the site was put in jeopardy and in the period from October until December 2011 rescue archaeological excavations were carried out by joint teams of the Department of Archaeology of the Faculty of Philosophy and of the Institute of Archaeology, Belgrade.² Due to

¹ Овај чланак резултат је рада на пројекту *Археологија Србије: културни идентитет, интеграциони фактори, технолошки процеси и улога централног Балкана у развоју европске праисторије* (но. 177020) који финансира Министарство просвете, науке и технолошког развоја Републике Србије.

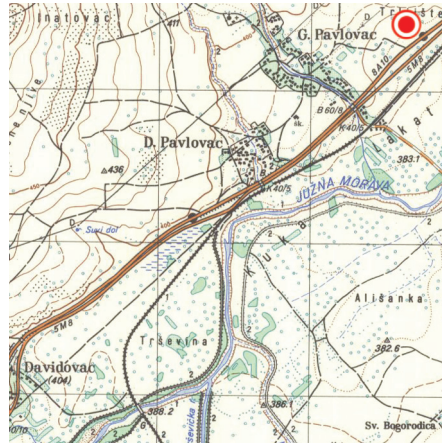
² Коруководиоци ископавања су доц. др Јасна Вуковић и др Александар Булатовић.

¹ This paper is the result of work on the project *Archaeology of Serbia: cultural identity, integrational factors, technological processes and the role of the central Balkans in the development of the European prehistory* (no. 177020), funded by the Ministry for education, science and technological development of the Republic of Serbia.

² Co-directors of excavations were dr. Jasna Vuković and dr. Aleksandar Bulatović.

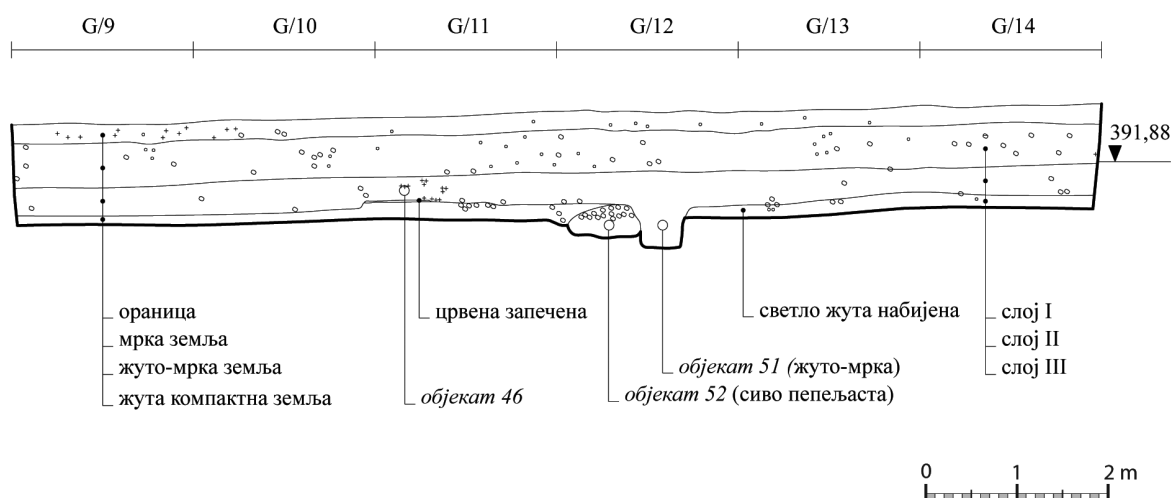
на чињеницу да културни слој почиње веома плитко, већи део локалитета оштећен је како орањем тако и прокопавањем ровова за инсталације. Културни слој дубок је између 1,1 и 1,4 m, а у вертикалној секвенци не могу се увек издвојити сви периоди присутни на локалитету. Дуготрајна окупација локалитета оставила је трагове из периода неолита, бронзаног и гвозденог доба, али и средњег века. Многи старији објекти оштећени су укопавањем млађих, тако да је сасвим уобичајено мешање материјала свих периода на готово целој површини локалитета и у свим слојевима. Локалитет је подељен на секторе (I–VII); паралелни су с ауто-путем и њихова дужина

износи 25 m, а ширина између 20 и 30 m, у зависности од линије експропријације. Сектори су подељени на квадрате димензија 2x2 m, с тим што је последња линија квадрата између сектора остављена као контролни профил. Археолошка истраживања обављена су у секторима III–V, на укупној површини од 772 m² (сектор III – 404 m², сектор IV – отворено је 280 m², али је због временског ограничења у потпуности истражено 32 m², а у сектору V – 336 m²). На профилима су видљива три културна слоја (сл. 1), који се везују за неолитски период; прелиминарне анализе указују на то да прва два по свој прилици представљају винчанске (I–II), а најстарији старчевачки хоризонт (III). Стратиграфију насеља је, међутим, тешко јасно дефинисати, јер је културни слој девастиран укопавањем јама из времена млађе праисторије и средњег века, а неолитска керамика, како старчевачка, тако и винчанска, јавља се кроз целу вертикалну секвенцу. Евидентирано је укупно 57 различитих непокретних објеката. На основу њиховог вертикалног положаја, тј. релативних дубина и просторног распореда, као и прелиминарних анализа покретног материјала,



the fact that cultural layers begin on small depth large portions of the site were damaged by agricultural activities as well by digging ditches for installations. The cultural layer is between 1.1 and 1.4 m deep, and in the vertical sequence it was not always possible to single out all periods present at the site. Long-term occupation of the site left traces from the Neolithic period, Bronze Age and Iron Age, as well as from the Middle Ages. Many of the older structures were damaged by digging more recent ones, therefore, situations of mixed material from all periods are common on almost entire surface of the site and in all of the cultural layers. The site was divided into sectors (I–VII); their length is parallel to the highway, and

it is 25 m, while the width is between 20 and 30 m, depending of the line of expropriation. Sectors were further divided into squares, dim. 2x2 m, and the last row of squares between the sectors was left as control profile. Archaeological excavation was carried out in sectors III–V, encompassing a total surface of 772 m² (sector III – 404 m², sector IV – initially the excavations started on the area of 280 m², but due to time limits only 32 m² were fully researched, sector V – 336 m²). Three cultural layers (Fig. 1) are visible on the profiles that may be linked to the Neolithic period; preliminary analyses suggest that the first two most likely represent horizons from the Vinča culture (I–II), and the oldest one belongs to the Starčevo culture (III). However, it is difficult to define clearly the stratigraphy of the settlement, since cultural layers are destroyed by pits' digging during later prehistory and Middle Ages, and the Neolithic pottery, both of Starčevo and Vinča provenience, may be encountered throughout the vertical sequence. A total number of 57 diverse structures was identified. Based on their vertical position, i.e., relative depths and spatial distribution, as well as preliminary analyses of portable finds, foremost



Сл. 1 – Југозападни профил сектора V.
Fig. 1 – South-west section of Sector V.

првенствено керамичког посуђа, утврђено је постојање два винчанска хоризонта.

of ceramic vessels, two Vinča culture horizons were determined.

МЛАЂИ ВИНЧАНСКИ ХОРИЗОНТ

Један од најзначајнијих налаза с Ковачких Њива представљен је орнаментисаном платформом калотасте пећи с конкавним прочељем (објекат 4) (сл. 2). Дебљина рушевинског слоја износила је око 0,4 м. Уз пећ је пронађена камена палета и група керамичких фрагмената. Пећ је вероватно део надземног објекта – куће, с обзиром на налазе обрушеног зидног лепа источно од пећи и делове поднице испод њих. С обзиром на то да је тај објекат залазио у јужни и западни профил, није у потпуности истражен. У околини пећи налажени су и керамички пршљенци, као и једна фрагментована фигурина.

Објекат 5 представља остатке винчанске куће. Констатовани су комади зидног лепа с отисцима плетера, фрагменти поднице дебљине око 5 см, али и фрагменти с отисцима талпи (ширине око 12 см) и облица (пречника 10–15 см). Отисци талпи и облица констатовани су и у слоју земље испод лепа, у источном делу објекта (квадрати J–L/3) и

LATE VINČA CULTURE HORIZON

One of the most important finds from Kovačke Njive is the ornamented platform of a calotte-shaped oven with concave front (feature 4) (Fig. 2). The thickness of the debris layer was approximately 0.4 m. Next to the oven, a stone palette was discovered and a group of pottery fragments. Oven was most likely part of an above-ground structure – house, considering the fact that wall daub fragments were discovered to the East from the oven and floor fragments were beneath them. However, the structure was entering into the Southern and Western profile and it was not fully examined. In the vicinity of the oven, ceramic spindle whorls were discovered, as well as one fragmented figurine.

Structure 5 represents remains of a Vinča culture house. Pieces of wall daub with wattle impressions were noted, fragments of floor, approximately 5 cm thick, but also fragments with negative impressions of planks (approximately 12 cm wide) and rounded joists (diameter 10–15 cm). The impressions of planks and joists were noted in the soil layer below the daub fragments,



Сл. 2 – Орнаментисана винчанске пећ.
Fig. 2 – Decorated Vinča culture oven.

били су оријентисани у правцу северозапад–југоисток. Као и остали објекти на локалитету, и овај је био у приличној мери оштећен, па није било могуће утврдити његове пуне димензије. У средишњем делу источне ивице објекта (кв. К3) констатована је концентрација керамичких фрагмената – могуће остатак супструкције пећи. У оквиру куће пронађена је група од четири керамичка пршљенка, која можда указује на место где се могао налазити разбој, једна фигурина и мноштво фрагмената керамичких посуда (сл. 3). На око 4 m северозападно од куће евидентирани су остаци калотасте пећи у којој је такође нађен фрагмент фигурине. Веома је могуће да је ова пећ стајала на отвореном простору.

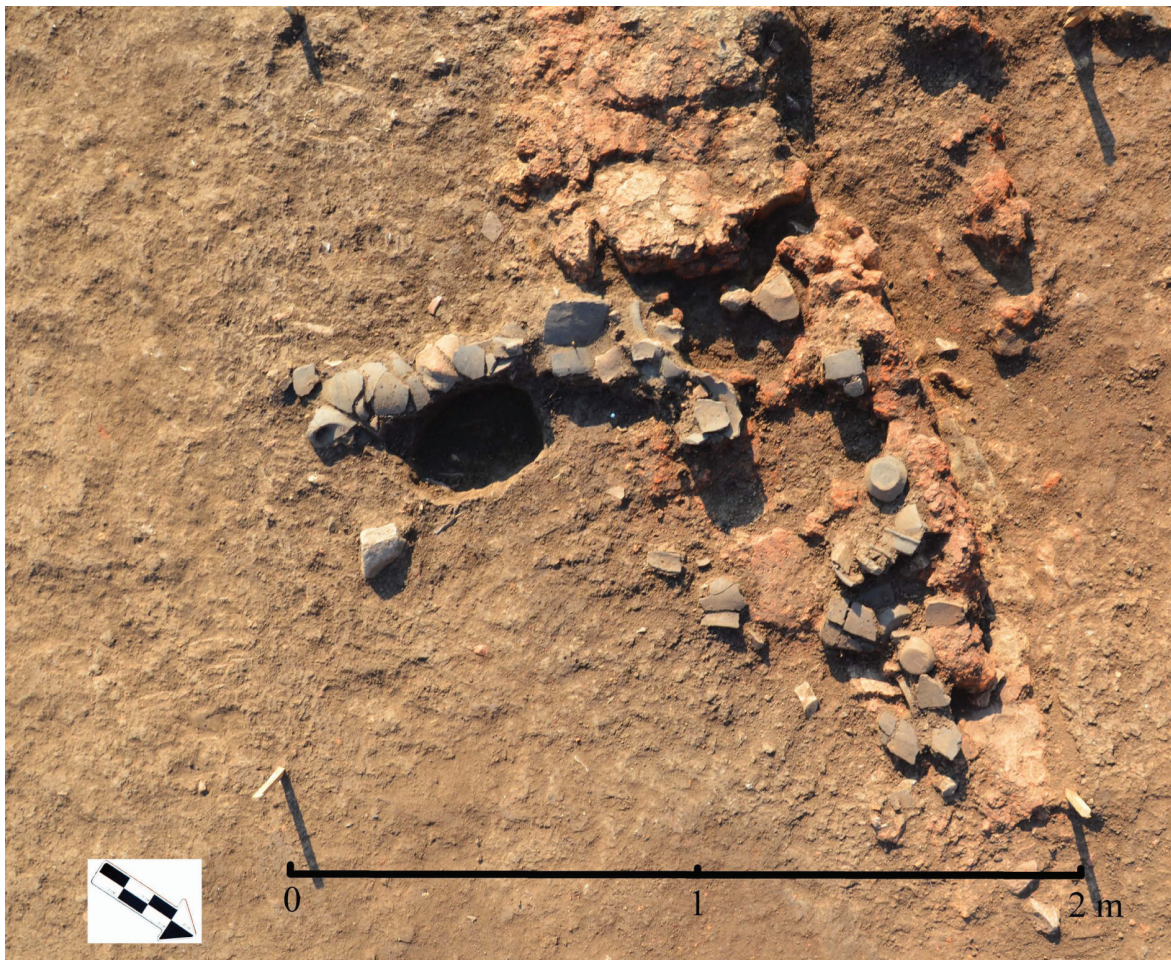
Остаци још једне куће констатовани су у сектору IV (објекат 48). У рушевинском слоју констатовани су фрагменти вероватно зидног лепа, а фрагменти поднице били су дислоцирани. Остаци пећи и јаме стубова нису констатовани.

in the Eastern part of the structure (square J-L/3) and were oriented in direction Northwest-Southeast. This structure, as well as others on the site, was considerably damaged, therefore, it was not possible to determine its original dimensions. In the central part of the Eastern edge of the structure (sq. K3), a concentration of pottery fragments was found – perhaps remains of an oven substruction. Within the house a group of four ceramic spindle whorls was discovered, perhaps pointing to the place where loom was, one figurine and numerous fragments of ceramic vessels (Fig. 3). Approximately 4 m to the North-West from the house remains of a calotte-shaped oven were noted, where also one figurine fragment was found. It is very possible that this oven stood in open space.

Remains of one more house were discovered within the sector (feature 48). Within the debris layer, fragments of daub, probably from walls, were found, while floor fragments were dislocated. Remains of an oven and post-holes were not registered.

Орањем девастирана винчанска кућа, означена као објекат 23, истражена је у сектору V. Ради се о објекту очуване, готово правилне четвороугаоне основе површине 6x4 m, дужим странама оријентисаним у правцу северозапад–југоисток. Фрагменти зидног лепа с отисцима плетера указују на то да је дебљина зида била око 10 до 15 cm. Фрагменти поднице налажени су дислоцирани, а само у средишњем делу куће пронађени су *in situ*. У слоју компактне земље мрке боје, с већим и мањим фрагментима горелог лепа, проналажени су фрагменти неолитске керамике, животињских костију, алатке од глачног и окресаног камена и кремена језгра. Од покретних налаза доминирају уломци касновинчанске (Т. I/2) и ранонеолитске керамике (250:218).

In sector V, a Vinča culture house labelled as feature 23 was researched, damaged by ploughing. This structure had an almost rectangular ground floor, covering the surface of 6x4 m, and by longitudinal sides was oriented in the direction Northwest-Southeast. Fragments of wall daub with impressions of wattle suggest that the wall thickness was about 10-15 cm. Floor fragments that were discovered were dislocated, and only in the central part of the house they were found *in situ*. Within the layer of compact dark-brown soil, fragments of Neolithic pottery, animal bones, polished and chipped stone tools and stone cores were found, with smaller and larger fragments of burnt daub. Fragments of late Vinča culture pottery (T. I/2) and Early Neolithic pottery (250:218) were most common.



Сл. 3 – Винчанска кућа (објекат 5).
Fig. 3 – Vinča culture house (Structure 5).

Још једна концентрација горелог лепа, ломљеног камена и облутака означена је као објекат 26. Оријентисана је правцем север–југ, дужине 6–7 m и ширине 0,5–2,5 m и окружена слојем компакне мркоцрвенкасте земље. Вероватно се ради о потпуно девастираној кући, посебно судећи према покретним налазима. У највећој мери присутна је касновинчанска керамика, али је констатована и старчевачка. Најважнији налази представљени су фрагментом цедиљке, минијатурном посудом с изливником, керамичким теговима, жрвњем, алаткама од окресаног и глачаног камена и фрагментима два жртвеника.

Остаци изгорелог објекта, можда куће (објекат 36) констатовани су у сектору V. Ради се о површини неправилне правоугаоне основе приближних димензија 3,9x2 m. Као и у случају осталих непокретних налаза на локалитету, и ова кућа прилично је оштећена орањем. У оквиру тог објекта је, међутим, пронађена велика количина покретних налаза, пре свега касновинчанске керамике, између осталог шоља с тракастом дршком (Т. I/1), пехар с две дршке лучног пресека (кантарос) (Т. I/3), ђувеч с тракастом дршком на дну (Т. II/4), фигурине (Т. III/2), керамички пршљенци, алатке од окресаног камена, секира.

Винчанска јама (објекат 25), укопана до дубине од 40 cm, била је испуњена лепом. Од материјала издваја се зооморфна посуда с рџипијентом на леђима (Т. II/7).

Још једна већа винчанска јама неправилног облика, димензија 4x3,5 m, укопана до дубине до 1 m, означена је као објекат 35. Није у потпуности истражена, јер је њен источни део залазио у профил. Испуну јаме чинила је винчанска и старчевачка керамика (574:175), фрагменти антропоморфних и зооморфних фигурина, тег, мала количина лоше очуваних животињских костију и облутака.

Остале целине млађег хоризонта представљене су мањим површинама запечене земље и лепа и с неколико укопа.

Another concentration, consisting of burnt daub, rubble stone and pebbles was labelled as feature 26. It was oriented in the direction North-South, 6–7 m long and 0.5–2.5 m wide, and surrounded by layer of compact brown-reddish soil. This was probably a completely destroyed house, especially if judged by portable finds. Late Vinča culture pottery was predominant, although Starčevo culture pottery was found as well. The most important finds are fragments of a strainer, miniature vessel with spout, ceramic weights, one grinding stone, chipped and polished stone tools, as well as fragments of two altars.

The remains of one burnt structure, perhaps a house (feature 36) were excavated in sector V. It covered an irregular rectangular surface of approximately 3.9x2 m. As in cases of other features on the site, this house was also damaged by ploughing. Within this feature a large quantity of portable finds was discovered, foremost Late Vinča culture pottery, including one cup with strap handle (T. I/1), beaker with two handles of arched cross-section (kantharos) (T. I/3), baking-pan with strap handle at the bottom (T. II/4), figurines (T. III/2), ceramic spindle whorls, chipped stone tools, and one stone axe.

Vinča culture pit (feature 25), dug in to 40 cm depth, was filled with daub. One zoomorphic pot with container at the back is also worth mentioning (T. II/7).

Another Vinča culture pit of irregular shape, dimensions 4x3.5 m, dug in to 1 m depth, was labelled as feature 35. It was not fully researched since its Eastern part entered into the profile. The pit was filled with Vinča and Starčevo culture pottery (574:175), fragments of anthropomorphic and zoomorphic figurines, one weight, small quantity of badly preserved animal bones and pebbles.

Other features of Late Vinča horizon were represented by smaller surfaces of burnt soil and daub, as well as few smaller dug-out structures.

СТАРИЈИ ВИНЧАНСКИ ХОРИЗОНТ

У старијем винчанском хоризонту на Ковачким Њивама непокретни објекти су веома ретки и веома оштећени и представљени су аморфним површинама нагореле земље с лепом (објекти 41–3, 45), концентрацијом покретних налаза (објекат 44) или мањим укопима (објекти 53 и 55). Констатовани су трагови само два нешто јаснија архитектонска објекта.

Објекат 38 у сектору V налази се испод винчанске куће (објекат 23). Ради се о површини кружне основе (половина залази у јужни профил) у чијем центру се налази компактна тамна земља, око које се пружа концентрација запечене црвенкасте земље с лепом. У слоју компакне земље готово да није било налаза (спорадични налази фрагментата керамике). С друге стране, у спољном прстену констатоване су животињске кости, облаци, алатке од окресаног камена, фрагменти керамике (винчански и старчевачки), фрагмент фигурине и керамичке нарукнице.

Површина приближно правоугаоне основе, оивичена ровом који скреће под углом од 90° и залази у северни и западни профил сектора V (објекат 50), вероватно представља остатке куће, изузетно лоше очуване. С обзиром на одсуство покретних налаза, као и чињеницу да нема трагова пожара, ова кућа је напуштена.

Покретни инвентар винчанског хоризонта

Грнчарија

На основу стратиграфских карактеристика налазишта (релативне дубине и просторних односа између објеката) утврђено је постојање старијег (објекти 18, 32, 38–45, 50, 53 и 55) и млађег каснонеолитског насеља (објекти 2, 4–7, 10, 16–17, 19–26, 34–37, 48). Друготрајно становање у оквиру млађег хоризонта потврђено је дебљином слоја, постојањем надземних структура (кућа) и млађим укопима који су оштетили старије структуре (нпр. објекат 17 – јама чије је укопавање оштетило

EARLY VINČA CULTURE HORIZON

In the Early Vinča culture horizon on the site of Kovačke Njive features are very rare and considerably damaged, presented mainly by amorphous areas of burnt soil with daub (features 41–3, 45), concentrations of portable finds (feature 44) or smaller dug-out structures (features 53 and 55). Traces of only two somewhat clearer architectural structures were discovered.

Feature 38 within sector V is placed beneath a Vinča culture house (feature 23). This was a circular surface (one half of it enters into the Southern profile); in its centre was compact dark soil, surrounded by concentration of burnt reddish soil with daub. In the layer of compact soil there was almost no finds (just sporadic pottery fragments). On the other hand, in the outer ring, there were animal bones discovered, pebbles, chipped stone artefacts, pottery fragments (of Vinča and Starčevo cultures), one figurine fragment and one fragmented ceramic bracelet.

The surface of approximately rectangular shape, surrounded by a ditch that turns at the angle of 90° and enters into Northern and Western profiles of sector V (feature 50), probably represents remains of one poorly preserved house. Considering the fact that there were no portable finds, as well as the fact that traces of fire were absent as well, we may conclude that this house was abandoned.

Portable finds of the Vinča culture horizon

Pottery

The presence of an earlier (features 18, 32, 38–45, 50, 53 and 55) and later Late Neolithic settlement (features 2, 4–7, 10, 16–17, 19–26, 34–37, 48) was determined according to the stratigraphic traits of the site (relative depth and spatial relations between the features). Long-term living within the later horizon was confirmed by layer depth, presence of above-ground structures (houses) and more recent dug-outs that damaged older structures (e.g., feature 17 – pit, whose digging damaged

објекат 23 – кућу). У појединим случајевима остао је неизвештан релативно-хронолошки положај насеобинских структура, или је установљено да је реч о рецентним укупима или објектима млађих праисторијских периода, те винчански керамички материјал из њих није узет у обзир у овом разматрању. Такође, керамички материјал из објеката (јама), који су садржали хронолошки разноврстан материјал (објекти 14 и 27), у овом тексту прелиминарно је третиран као млађи винчански хоризонт, јер је на основу стратиграфије закључено да тај материјал највероватније потиче из надземне структуре млађег каснонеолитског насеља (објекат 5). Слична ситуација евидентирана је и у јамама (објекти 8–9 и 13). Статистички је укупно обрађено 7788 фрагмената керамичких посуда из објеката тј. археолошких целина које су евидентирание приликом ископавања. У старијем хоризонту регистровано је 801, а у млађем 6987 фрагмената.

Прелиминарна анализа указује на то да у старијем хоризонту преовлађују посуде израђене са додатком песка и ситног камена (до 0,5 cm промера) (46%), прате их посуде финије фактуре израђене само уз додатак песка (33%) и посуде грубе фактуре с песком, ситним и крупним каменчићима (21%). У млађем хоризонту најзаступљеније су посуде израђене са додатком песка и ситног камена (69%), следе посуде финије фактуре рађене само уз додатак песка (19%) и посуде грубе фактуре с песком, ситним и крупним каменчићима (12%). У свега неколико случајева (у оба хоризонта) евидентирано је додавање органских примеса, али је због уситњености фрагмената и честог присуства ранонеолитског материјала с плевом у фактури било несигурно издвајање ове групе керамике у оквиру каснонеолитских хоризоната.

У старијем хоризонту најзаступљеније је глачање спољних површина посуда (73%), у мањој мери заступљено је приглачавање (17%) и полирање (9%), док је огрубљивање констатовано веома ретко (0,63%). На само 106 фрагмената било је могуће утврдити форму посуда. Доминирају зделе (65%) и амфоре

the feature 23 – house). In several cases, the relative-chronological position of dwelling structures remained uncertain, or it was determined that these were recent dug-outs or Late Prehistoric features, therefore, this Vinča culture pottery material was excluded from this analysis. In addition, pottery from features (pits) that contained chronologically disparate material (features 14 and 27), were preliminary analysed here as Late Vinča horizon, since according to the stratigraphy it may be concluded that this material most likely originates from the above-ground feature of the Late Vinča horizon (feature 5). Similar situation was also noted in pits (features 8–9 and 13). In total, 7788 fragments of pottery vessels were statistically examined, originating from structures, i.e. archaeological features identified during excavations. Within the earlier horizon, a total of 801, and in later horizon 6987 fragments were noted.

Preliminary analysis reveals that within earlier horizon vessels with admixtures of sand and small gravel (up to 0.5 cm diameter) (46 %) predominate, followed by vessels of finer fabric, made with admixture of sand only (33%) and vessels of coarse fabric, with admixtures of sand, gravel and crushed stone (21%). Within the later horizon, vessels made with admixtures of sand and gravel (69%) are mostly presented, followed by vessels of finer fabric made with admixtures of sand only (19%), and coarse fabric vessels, with admixtures of sand, gravel and crushed stone (12%). Organic admixtures were identified in few cases only (within both horizons), however, due to high fragmentation and presence of Early Neolithic material with chaff in the fabric, it was not possible to distinguish with certainty this ceramic group within Late Neolithic horizons.

In the earlier horizon the most presented surface treatment was burnishing the outer surfaces of vessels (73%), followed by smoothening (17%) and polishing (9%), while roughening was very rarely noted (0.63%). It was possible to determine the original form of the vessel for 106 fragments only. Most common ones were bowls (65%) and amphorae (26%), while

(26%), док су лонци, ђувечи, шоље, пехари, крчази, поклопци и минијатурне посуде знатно мање заступљени (укупно 9%). Међу зделама најчешће су лоптасте (36%), биконичне (27%), коничне (18%) и коничне зделе задебљаног обода (18%). Највећи број фрагмената керамичких посуда није био орнаментисан (91%), а најзаступљеније је украшавање техником канеловања (8%), док су урезивање и пластични украси у виду ребара веома ретко констатовани. Канелуре су плитке или дубоке и изведене најчешће хоризонталним или косим низовима, ређе вертикалним или мотивом спирале. На појединим фрагментима евидентиран је ефекат печења којим је спољна површина посуда добијала црно-мрке, црно-црвене, црно-окер или црно-црвено-мрке тонове (1,25%, нису уврштени у орнаменталне технике). Тај ефекат постижан је печењем делова посуде у различитим (оксидационим и редукционим) условима. Вероватно је у највећем броју случајева последица положаја посуде у току печења, а сасвим ретко намере грнчара да добије различите боје на посуди.

У млађем хоризонту доминирају глачање (53%) и пригачавање (45%), док су полирање (1,33%) и огрубљивање (0,7%) знатно мање заступљени. Било је могуће типолошки одредити укупно 861 фрагмент. Преовлађују зделе (75%) и амфоре (18%), док су све остале форме знатно мање заступљене (7%). Међу зделама најчешће су биконичне (39%), лоптасте (26%), коничне (19%), коничне зделе задебљалог обода (7%), зделе увученог обода (4%) и полулоптасте зделе (4%). Орнаментисано је свега 7% керамичких фрагмената. Од орнаменталних техника најзаступљеније је канеловање (88%), у мањој мери урезивање, моделовање (троугаони испусти, језичасти, брадавичасти или кружни мотиви) и жљебљење (заједно 8%). Сликање црвеном пастозном бојом, глчани орнаменти, утискивање, извлачење плитких хоризонталних ребара и др. ретко се јављају на керамици с Ковачких Њива (заједно 4%). Ефекат различитих боја (црна-сива, црна-мрка, црна-црвена, црна-мрка-црвена) на спољним површинама

cooking-pots, baking-pans, cups, beakers, jugs, lids and miniature vessels were present in much smaller quantities (in total 9%). Among bowls, most common ones are spherical (36%), biconical (27%), conical (18%) and conical bowls with thickened rim (18%). The highest quantity of pottery sherds was not ornamented (91%), and the most common decoration technique was channelling (8%), while incisions and plastic band decorations were noted only rarely. Channels are shallow or deep and usually arranged in horizontal or diagonal rows, rarely vertical, or in a motif of a spiral. Some fragments exhibit different colours on their outer surfaces: black-dark brown, black-red, black-ochre or black-red-dark brown nuances (1.25%, these were not counted into ornamental techniques). Such effect was achieved by firing different atmospheres (oxidation and reduction). This was in most cases achieved, most probably, by the positioning of the vessel during firing, and very rarely it was the consequence of deliberate choice of the potter to in order produce multi-coloured vessels.

In the later horizon burnishing was the most common surface treatment (53%), followed by smoothening (45%), while polishing (1,33%) and roughening (0,7%) were more rarely presented. It was possible to typologically determine 861 fragments. Bowls predominate (75%), followed by amphorae (18%), while all other forms are represented in much smaller quantities (7%). Among bowls, most common are biconical (39%), spherical (26%), conical (19%), conical bowls with thickened rim (7%), bowls with inverted rim (4%) and hemispherical bowls (4%). Only 7% of pottery fragments were decorated. When it comes to ornamental techniques, channelling was most commonly presented (88%), and in smaller quantities incising, modelling (triangular tongue-shaped, oval or circular appliqué) and grooving (in total: 8%). Painting with thick red colour, polished ornaments, impressions, low horizontal bands etc., occur very rarely on the pottery from Kovačke Njive (in total: 4%). Different colour effects (black-grey, black-dark brown, black-red, black-dark brown-

посуда евидентиран је и у млађем стамбеном хоризонту (око 0,5%).

У појединим објектима млађег винчанског хоризонта евидентиране су керамичке форме и технике украшавања које наговештавају промене настале почетком раног енеолита. То су зделе увученог обода (од укупно 23,14 здела пронађено је у објекту 36, док су преостале регистроване у објектима 14, 23, 25, 26 и 27), пехари с две лучне дршке (кантароси) (објекти 5, 27 и 36) (укупна заступљеност у узорку је 0,6%) и техника графитирања (у једном случају, у објекту 27). Битно је истаћи да поменуте форме нису пронађене у преосталим објектима млађег хоризонта, али је утврђено да је највећи део водећих керамичких форми и орнаменталних техника заједничка одлика већине истражених целина. У објектима старијег хоризонта нису евидентиране зделе увученог обода, а само у једном случају регистрована је форма кантароса (објекат 38). На крају, важно је истаћи фрагмент ђувеча с тракастом дршком на дну с унутрашње стране (Т. II/4). Ова форма је ретка и позната је с Плочника.³ Присуство дршке на унутрашњој страни повезује се с активностима везаним за прераду биљних влакана. Влакна се провлаче кроз „дршку” на дну посуде напуњене водом како би се овлажила, а затим се упредају.⁴

Упркос појединим битним разликама (нпр. заступљеност примеса у фактури, обрада површина посуда, заступљеност типова здела и др.), које су вероватно последица малог узорка у случају старијег хоризонта, констатоване су знатне сличности између керамичког инвентара старијег и млађег хоризонта (форме и технике украшавања), што указује на њихову вероватну хронолошку блискост. Такође, прелиминарни резултати статистичке анализе указују на уједначен репертоар скоро свих преосталих форми и орнаменталних техника керамичког посуђа у објектима млађег винчанског хоризонта. Ипак, важно је констатовати да је у оквиру

red) on the outer surfaces of pottery was also noted in the later horizon (approximately 0.5%).

Within some of the Late Vinča features, several the pottery forms and decoration techniques that announce the changes that will occur with the beginning of the Early Chalcolithic are identified. These include bowls with inverted rim (14 bowls out of 23 were found within feature 36, while the remaining was discovered in features 14, 23, 25, 26 and 27), beakers with two arched handles (kantharoi) (features 5, 27 and 36) (total representation within the sample is 0.6%) and technique of graphite-coating (in one case, in feature 27). It is very important to stress that these forms were not discovered in other features of the later horizon, however, it was determined that most of the main pottery forms and ornamental techniques were common in most of the excavated features. Within the earlier horizon bowls with inverted rim were not present and kantharos form was registered in just one case (feature 38). Finally, it is important to mention the fragment of a baking-pan with strap handle at the bottom, in the interior (Т. II/4). This form is quite rare and is known so far from the site of Pločnik.³ The presence of the handle in the interior is connected with the activities related to the processing of plant fibres. They are being pulled through the “handle” at the bottom of the vessel, which is filled with water; fibres are moistened this way then are being spun.⁴

Despite certain important differences (e.g., presence of admixtures in fabric, finishing techniques of surfaces, presence of types of bowls, etc.), which are most likely the consequence of small sample in the case of the earlier horizon, numerous similarities were noted between ceramic inventories of earlier and later horizons (forms and decoration techniques), which suggest they were probably chronologically close. Furthermore, preliminary results of the statistical analysis point that the repertoire of almost all the remaining forms and ornamental techniques on pottery was uniform within features of the

³ Д. Шљивар, усмена информација.

⁴ Barber 1991, 73–74.

³ D. Šljivar, personal information.

⁴ Barber 1991, 73–74.

истог културног хоризонта, односно у различитим археолошким целинама млађег насеља постојала неједнака заступљеност појединих керамичких облика (зделе увученог обода и кантароси).

Антропоморфне фигурине

На Ковачким Њивама пронађено је укупно 78 фрагмената антропоморфних фигурина које се са сигурношћу могу приписати винчанској традицији. Ради се углавном о фрагментима, најчешће ногу, на којима су понекад очувани украси у виду паралелних урезаних линија; у једном случају могуће је да се ради о нози седеће фигурине; фрагмент ноге савијене у колену указује на згрчени седећи положај с коленима испод браде (Т. III/13), познат с Фафоса.⁵ Упадљиво је одсуство фино, брижљиво израђених и гланих примерака. Углавном је реч о стилизованим, сумарним представама с птицоликим лицем (Т. III/3) и представама груди (Т. III/4) или наглашеним стомаком (Т. III/5), с рукама у виду кратких патрљака, које могу бити перфорирани. У једном случају очи су неуобичајено представљене – у виду малих брадавичастих апликација (Т. III/7). Урезани орнаменти на телу фигурине изузетно су ретки и присутни су само у два случаја (Т. III/1, 2). Тип седеће фигурине на престолу можда би се могао препознати на једном фрагменту, такође украшеном урезаним линијама. Присуство фигурина са стилизованом фризуrom у виду двојне волуте (Т. III/12), типичних за тзв. јужноморавско-косовску варијанту винчанске културе⁶ не изненађује, с обзиром на то да су бројне и на суседном Чукару. Такође, не изненађује ни присуство фигурина с наглашеним мушким полним карактеристикама (укупно 8) у виду пластичне лоптасте, или троструке брадавичасте апликације (Т. III/9), такође присутне на Чукару.⁷ За мушке представе могу се везати и фигурине без приказаних детаља, осим аплицираног појаса, који може бити у виду низа

⁵ Garašanin 1979, T. XXXII/3.

⁶ Garašanin 1979, 187–190; Гарашанин 1998.

⁷ Vuković, Perić 2014.

later Vinča culture horizon. Still, it is important to note that within one cultural horizon within different features the presence of certain ceramic shapes was not even (bowls with inverted rim and kantharoi).

Anthropomorphic figurines

At the site of Kovačke Njive a total of 78 fragments of anthropomorphic figurines that may be attributed to Vinča tradition with certainty was found. These are predominantly fragments, mainly of legs, sometimes with preserved decorations in a motif of parallel incised lines. In one case, it is possible that a leg belonged to a sitting figurine; fragment of a leg bent at the knee suggest it was more likely crouched in a sitting position with knees below the chin (T. III/13), such as the one known from Fafos.⁵ Conspicuous is the absence of fine, carefully made, burnished specimens. In most cases, the figurines are stylised representations with bird-like faces (T. III/3), and presentations of breasts (T. III/4) or emphasized belly (T. III/5), with arms in shape of short stumps, which may be perforated. In one case, eyes representation is quite unusual – they are in the form of small pellet-shaped applications (T. III/7). Incised ornaments on figurine bodies are very rare and present in two cases only (T. III/1, 2). The type of a sitting figurine on a throne may be recognised on one fragment, also decorated with incised lines. The presence of figurines with a hair-dress in a form of a double volute (T. III/12), characteristic for the so-called Južna Morava-Kosovo variant of the Vinča culture⁶ is not surprising, considering the fact that they are numerous on the near-by Čukar as well. Furthermore, the presence of figurines with emphasized male attributes in the form of spherical protrusion or pellet-shaped applications (in total 8) (T. III/9), also present on Čukar⁷ are common as well. The figurines without gender attributes, but with the representation of a belt or single or double armlets, and in one case with a neck-

⁵ Garašanin 1979, T. XXXII/3.

⁶ Garašanin 1979, 187–190; Гарашанин 1998.

⁷ Vuković, Perić 2014.

брадавичастих апликација или једноструких или двоструких наруквица на мишицама, у једном случају и с огрлицом (Т. III/10); слични примерци засад су регистровани само на Чукару, и то у приличном броју.⁸ Истичемо једну фигурину с веома наглашеним стомаком (Т. III/6). На крају, важно је истаћи и фрагмент стопала, украшен урезаним линијама испуњеним белом инкрустацијом који представља део антропоморфне представе аплициране вероватно на керамичку посуду (Т. II/8).

*Зооморфне фигуристине,
зооморфне посуде и жртвеници*

Зооморфне фигуристине које се могу приписати касном неолиту су малобројне и веома фрагментоване, тако да није сасвим сигурно да ли се ради о пуној пластици или протомата. Само у једном случају (Т. II/6) фигурина је боље очувана, али није могуће са сигурношћу идентификовати представљену животињу; код другог примерка, веома малих димензија (Т. II/9) могуће је да се ради о представи животиње с малим рецепијентом на леђима. Жртвеници се могу идентификовати само по присуству ногу и, нешто ређе, фрагментима рецепијената (троугаоних и четвороугаоних) украшених урезаним орнаментима и понекад с очуваним траговима црвене боје или беле инкрустације. Један примерак могао би се приписати зооморфној посуди или жртвенику: на леђима животиње налази се мали рецепијент кружне основе; украшен је урезаним линијама (Т. II/7). Такође, пронађен је и фрагментован модел пећи (Т. II/5).

Ранонеолитски хоризонт

Најстарији период окупације Ковачких Њива припада раном неолиту. Имајући у виду живу активност на локалитету у прошлости, не изненађује што је током ископавања било могуће дефинисати само мањи број архитектонских објеката који се могу приписати раном неолиту.

⁸ Vuković, Perić 2014.

lace (Т. III/10) can be related to male representations as well. Similar examples are registered so far only on Čukar, although in considerable quantities.⁸ We would also like to single out one figurine with an exceptionally emphasized belly (Т. III/6). Finally, one foot fragment should be mentioned, decorated with incised lines filled with white encrustation, which was a part of an anthropomorphic representation, most likely applied to a ceramic vessel (Т. II/8).

*Zoomorphic figurines,
zoomorphic vessels and altars*

Zoomorphic figurines that may be attributed to the Late Neolithic are scarce and very fragmented, therefore it is not certain if they were standing figurines of protomes on vessels. Only in one case (Т. II/6) a figurine is in a better state of preservation, but it was not possible to identify with certainty the animal presented. Another specimen, of very small dimensions (Т. II/9) may be an animal with container on its back. Altars may be identified by presence of feet and, rarely, fragments of containers (triangular and rectangular), decorated with incised ornaments and sometimes with traces of red colour or white encrustation. One specimen may be attributed to the group of zoomorphic vessels or altars; a small circular container, decorated with incised lines is positioned on the back of the animal (Т. II/7). Also, one fragmented oven model was discovered (Т. II/5).

Early Neolithic horizon

The oldest period of occupation of the site of Kovačke Njive belongs to the Early Neolithic period. Having in mind intensive activities on the site in the past, it is not surprising that during the excavations it was possible to define more precisely only a small number of architectural structures that may be attributed to the Early Neolithic.

⁸ Vuković, Perić 2014.

Објекат 13 у сектору III представља јаму пречника око 2 m и дубине око 45 cm, констатовану испод концентрације кућног лепа и другог покретног материјала, која припада млађем периоду. Није сасвим јасно ком периоду јама припада, али је приказана на овом месту због бројности ранонеолитских налаза. Материјал пронађен у испуни јаме у највећој се мери, осим животињских костију, састоји од фрагмената керамике. Старчевачка и винчанска керамика присутне су у готово подједнакој мери (487 наспрам 428 фрагмената). Старчевачка керамика рађена је у типичној фактури с плевом и песком, а представљена је најчешће уломцима већих коничних и лоптастих здела, али и посуда S-профилације. Изузетни налази из ове јаме су и фрагменти две фигурине (T. IV/3).

Објекат 16 у сектору V једина је ранонеолитска земуница констатована на локалитету. Знатно је оштећена градњом касније винчанске куће непосредно изнад (објекат 23) и укопавања још млађе винчанске јаме (објекат 17), тако да се старчевачки материјал у великој количини јавља у сва три објекта. Имајући у виду да је земуница дефинисана у површинском слоју, па је оштећена како рецентним, тако и интервенцијама у време касног неолита, ивице земунице није било могуће у потпуности де-

Feature 13 in sector III represents a pit with the diameter of approximately 2 m and depth of about 45 cm. It was registered beneath the concentration of house daub and other portable material, which belongs to a later period. It is not entirely clear to which period the pit itself may be ascribed, but it contained large quantities of Early Neolithic finds. Material discovered in the pit filling consisted mainly of pottery fragments and animal bones. Starčevo and Vinča pottery fragments are almost equally presented

(487 versus 428 fragments). Starčevo pottery was made in a typical fabric with admixtures of chaff and sand, and is represented mainly by fragments of larger conical and spherical bowls, as well as S-profiled vessels. Extraordinary finds from this pit are fragments of two figurines (T. IV/3).

Feature 16 in sector V is the only Early Neolithic pit-dwelling registered on the site. It was heavily damaged by the building of one Vinča house immediately above it (feature 23) and digging up one even later Vinča culture pit (feature 17), and Starčevo culture material is found in large quantities in all three features.

Having in mind that the pit-dwelling was registered in the surface layer, it was damaged by more recent activities and by interventions during the Late Neolithic, and therefore it was not possible to define its edges clearly. It was



Сл. 4 – Старчевачка посуда у земуници (објекту 16) *in situ*.
Fig. 4 – Starčevo culture vessel *in situ* in the pit-house (Structure 16).

финисати. Била је приближно четвороугаоне основе, оријентације север–југ, приближних (очуваних) димензија 3x2 m. У њеном југо-источном делу констатована је рампа, па је могуће да је реч о двоћелијској земуници, чија је друга половина уништена. У том делу пронађена је старчевачка посуда украшена импресом (сл. 4), заједно с већом количином животињских костију и више окресаних камених артефаката. У источном делу објекта констатована је и концентрација облутака, поређаних у редовима. Садржај земунице у највећој мери чине фрагменти старчевачких посуда, украшени импресом, као и један фрагмент питоса изузетно дебелих зидова. И овде је пронађена старчевачка фигурина с крестом (Т. V/8).

Веома је могуће да се за период раног неолита може узети и део поднице пећи или огњишта (објекат 23А). Налази се испод винчанске куће која је подигнута изнад претходно описане земунице. Између поднице овог објекта и куће изнад њега пронађена је искључиво ранонеолитска керамика. Овај објекат налази се у слоју са старчевачким материјалом и по свој прилици стајао је на отвореном простору и можда се може довести у везу с претходно описаном старчевачком земуницом.

Покретни инвентар ранонеолитског хоризонта

Грнчарија

Статистички је обрађено 14670 фрагмената керамике с Ковачких Њива. Прелиминарне анализе показују да је реч о типичној ранонеолитској керамици, која је у највећем проценту (93%) рађена у фактури с органским примесима – плевом с различитим минералним примесима: песком (67%), ломљеним каменчићима (17%) и шљунком (9%). Само 7% припада посуђу fine (без додатних примеса) и грубе (са великим количинама ломљених каменчића већих димензија) фактуре. Керамика је, осим што је у приличној мери фрагментована, често и лоше очувана, тако да су у великом броју случајева спољне

roughly rectangular in shape, oriented in direction North-South, and approximate (preserved) dimension were 3x2 m. In its South-Eastern part a ramp was noted, so it is possible that this was a two-cell pit-dwelling, and that the other half was destroyed. In this part, a Starčevo vessel decorated by impressing was found (Fig. 4), along with large quantities of animal bones and chipped stone artefacts. In the Eastern part of the structure a concentration of pebbles was discovered, aligned in rows. The content of the pit-dwelling predominantly consisted of fragments of Starčevo vessels, decorated by impressing, but also one fragment of pithos with very thick walls was discovered. Also a Starčevo figurine with “crest” was found (T. V/8).

It is very possible that a part of the floor of an oven or fire-place may be attributed to the Early Neolithic period (feature 23A). It is placed beneath the Vinča house that is erected above the previously described Starčevo pit-dwelling. Between the floor of this feature and the house above only Early Neolithic pottery was found. This feature is also placed in the layer with Starčevo material and it was most likely standing in the open, outside any structure and perhaps it may be linked with previously described Starčevo culture pit-dwelling.

Portable finds of the Early Neolithic horizon

Pottery

A total quantity of 14670 ceramic fragments from Kovačke Njive was statistically analysed. Preliminary analyses showed that this was typical Early Neolithic pottery, made mainly (93%) in fabric with organic admixtures – chaff with diverse mineral admixtures: sand (67%), crushed stones (17%) and gravel (9%). Only 7% belongs to vessels of fine (without admixtures) and rough fabric (with large quantities of crushed stones of larger dimensions). Pottery, apart from being considerably fragmented, is also often poorly preserved, so in numerous cases outer and/or inner surfaces are damaged, thus making the identification

и/или унутрашње површине веома оштећене, па није било могуће идентификовати технике обраде површина; у складу с тим, премаз је често видљив само на веома малој површини фрагмента. Ипак, премаз се јавља на највећем проценту спољних површина посуда (42%), док су глачање и пригачавање заступљени у мањој количини (32%, односно 20%). Огрубљена површина јавља се у веома малом проценту (0,19%); превлачење границима (тзв. метличасти орнамент, вероватније је да се ради о припреми спољне површине за нашошење премаза) такође је присутно у веома малом проценту (0,23%). Слични су резултати и за унутрашње површине: с премазом (41%), глачање (35%) и пригачавање (21%). Потребно је имати на уму да су резултати статистичке анализе по свој прилици потценили заступљеност премаза због лоше очуваности и да би његова заступљеност требало да буде знатно већа, у односу на број глачаних примерака. Важно је истаћи да се премаз, супротно наводима у литератури, често јавља преко украса – импреса или организованог барботина. Међу формама најзаступљеније су коничне зделе, често с утисцима прста по ободу (45%), за којима следе лоптасте зделе (24%), посуде S-профилације (20%), понекад с двојним ребрастим дршкама на рамену и полулоптасте зделе (10%). Остатак чине крушколике и минијатурне посуде, као и један примерак заобљене биконичне зделе. Специфичну врсту посуде већих димензија, за сада непознату са старчевачких локалитета, представља фрагмент нешто дебљих зидова украшен импресом, на чијем се унутрашњем зиду налази масивна хоризонтална ребраста дршка (Т. II/1). С обзиром на мале димензије фрагмента, није било могуће утврдити форму ове посуде; трагови употребе у виду угљенисаних наслага на унутрашњој површини или наслага гаражи споља у потпуности недостају, тако да питање функције овог примерка засад остаје отворено. Такође, веома је важно истаћи да су на три фрагмента пронађени отисци текстила. У два случаја налазе се на спољној страни дна, а у једном случају на целој унутрашњој површи-

of surface finishing techniques impossible: therefore, the slip is usually visible only on a small portion of the sherd surface. However, the slip is present on most vessels on the outer surfaces (42%), while burnishing and smoothing are presented in fewer cases (32%, and 20%). Roughened surfaces occur very rarely (0.19%); twig-strokes (so called broom-like ornament, most likely a preparation of the outer surface for applying the slip) is also rather rare (0.23%). Similar results were obtained for inner surfaces: with slip (41%), burnishing (35%) and smoothing (21%). It must be borne in mind, however, that the statistical analysis does not present adequately the presence of slip, due to its bad preservation. The presence of slip should have been more common, at the expense of polished specimens. Furthermore, it is important to stress that, despite claims encountered in literature, the slip is often placed over the decoration – *impresso* or organised barbotine. Among the forms, most common are conical bowls, often with finger impressions on the rim (45%), followed by spherical bowls (24%), S-profiled vessels (20%), sometimes with double ribbed handles on the shoulder, and semi-spherical bowls (10%). The rest include pear-shaped and miniature vessels, and there is also one example of a biconical bowl with rounded profile. Specific type of large vessels, so far unknown from Starčevo culture sites, is represented by one fragment with thick walls decorated with *impresso*, with a massive horizontal ribbed handle on its inner wall (T. II/1). It was not possible to determine the form of this vessel due to the small dimensions of the sherd. Traces of use, such as carbon deposits or sooting clouds on the outer surface are completely absent, therefore, the function of this vessel still remains open. Also, it is important to stress that textile imprints were present on three fragments. In two cases they are on the outer surface of the bottom, and in one case the imprint covers the entire interior surface.⁹ Although textile imprints on the bottoms of the vessels are known from

⁹ Vuković, *in preparation*.

ни.⁹ Иако су отисци на дну посуда познати из винчанских асембљажа, засад нема података о њиховом присуству у време раног неолита, тако да би тканине с Ковачких Њива можда представљале најранију директну потврду о изради текстила у старчевачкој традицији. Отисак тканине на унутрашњој површини посуде отвара веома важна питања употребе тканине у процесу израде керамичког посуђа.

Материјал с Ковачких Њива издваја се по нешто већој количини украшених примерака – око 15% (укупно 2406 фрагмената). Доминира украшавање импресом – чак 84% од украшених примерака. Ради се о различитим утисцима, најчешће изведеним инструментима различитог пресека, међу којима се издвајају троугаони и кружни утисци, отисци руба школке, „стандардни” импресо украси, као и утисци у мотиву житног класа.¹⁰ Насупрот импресу, остале технике заступљене су у веома малом проценту: организовани барботин учествује са свега 6%, а остатак припада другим врстама украшавања (урезивање, жљебљење, моделовање и аплицирање, као и комбиновање више техника). Ваља истаћи фрагмент полулопасте зделе финоглачаног црвеног премаза украшен финим хоризонталним ребрима. Фина ребра присутна су и на прелазу врата у раме на посудама S-профилације. У материјалу с Ковачких Њива посебно се истиче фрагмент посуде S-профилације с пластичном, вероватно фигуралном представом (Т. II/2).

Амулети

На локалитету су пронађена укупно три старчевачка амулета, који се, нажалост, не могу довести у везу ни са једним објектом: сви потичу из слоја. Сви су израђени од керамике, али, за разлику од грнчарије, у фактуру није додавана плева, већ само ситан или крупан песак. Већином припадају уобичајеном типу у виду слова Т, различито моделованог тела кружног пресека: вретенастог, равног (Т. V/1) или повијеног тела.

⁹ Vuković, *у припреми*.

¹⁰ Vuković, Svilar, *in press*.

Vinča assemblages, so far there are no data on their existence in the Early Neolithic; therefore, the textile imprints from Kovačke Njive may represent the oldest direct confirmation of the textile production within the Starčevo tradition. The textile imprint on the inner surface of a vessel opens important questions on the use of textiles during the process of pottery manufacture.

The material from Kovačke Njive stands out by somewhat larger quantity of decorated specimens – about 15% (in total 2406 fragments). *Impresso*-decoration is predominant – 84% of all decorated specimens. These are diverse impressions, mainly made by instruments of different cross-section, including triangular and circular impressions, impressions of shell rims, “standard” impresso ornaments, as well as impressions in a wheat-grain motif.¹⁰ Other techniques are presented in very few cases; organised barbotine at only 6%, and the rest belong to all other decoration techniques (incising, grooving, modeling, appliqués, combination of different techniques). One fragment of a hemispherical bowl should be mentioned; it has finely polished red slip, and decorated by fine horizontal ribs. Fine ribs are also present on the constriction area of the S-profiled vessels. In the material from Kovačke Njive one fragment of a S-profiled vessel with plastic, probably figural representation particularly stands out (Т. II/2).

Amulets

Three Starčevo amulets were discovered on the site. Unfortunately, none of them can be connected with any of the features; they were all discovered in the layer. They were all made of clay, however, unlike vessels, their fabric contained no admixtures of chaff, but coarser and finer sand grains were added instead. They are mainly of usual “Т” type, with diversely modelled body: circular, more elongated, flat (Т. V/1) or curved body.

¹⁰ Vuković, Svilar, *in press*.

Антропоморфне фигурине

На Ковачким Њивама пронађен је знатан број старчевачких антропоморфних фигурина. Уобичајену групу антропоморфних представа раног неолита чине тзв. *Венере* (укупно 17 примерака), сасвим сумарне представе глутеја, с кратким телом у виду патрљака; њихова главна карактеристика је да се састоје од два одвојено моделована дела, који су касније спојени (Т. V/6). На неким локалитетима (Благотин) на унутрашњој страни сваке половине видљиве су рупице, у које се стављао некакав штапић или гранчица, како би се две половине лакше спојиле. На примерцима с Ковачких Њива такве рупице нису констатоване. Ноге су у највећем броју случајева кратке, у виду патрљака (Т. V/5). У једном случају завршавају се проширењем (Т. V/3); такав тип венере познат је с Дивостина¹¹ и Благотина.¹² У два случаја, ноге су дуже и стубасте (Т. V/2). Овакав тип засад нема аналогија. Слично као и код амулета, све потичу из слоја и не могу се везати ни за један објекат.

Антропоморфне фигурине (укупно 20 примерака) припадају различитим типовима. Једноставним формама припадају примерци седећих стилизованих фигурина без приказаних детаља, осим благо назначених глутеја, са стубастим или извијеним телом (укупно три примерка) (Т. IV/4). Седеће фигурине с представама дојки (Т. IV/2) немарно су израђене, а њихове површине нити су глачане, нити у потпуности изравнате. Пронађена је и једна фигурина звонастог тела; на горњем делу налази се пластично лоптасто испупчење испод ког се налази правилно кружно удубљење. Могуће је да су на тај начин приказани детаљи лица – нос и уста. Готово у потпуности очувана фигурина (Т. IV/1) вероватно се може приписати типу седећих фигурина. Осим пластично приказаног носа и очију у виду косих уреза, на њеном лицу приказана су и уста у виду правилног кружног удубљења. У доњем делу је у виду урезаног троугла прика-

¹¹ Letica 1988, fig. 7/1d,e.

¹² Непубликовано.

Anthropomorphic figurines

At the site of Kovačke Njive, a considerable number of anthropomorphic figurines was discovered. The usual group of Early Neolithic anthropomorphic representations belong to of so-called *Venuses* (a total of 17 specimens); they are in a form of very stylised representations of glutei, with short stump-looking body. Their most important characteristic is that they are composed of two separately modelled parts, later joined together (T. V/6). At some of the sites (such as Blagotin) on the inner side of every half small holes are visible, into which some sort of a stick or branch was put, in order to join more easily the two halves. Such holes, however, were not registered on the specimens from Kovačke Njive. Legs are in most cases short, stump-looking (T. V/5). In one case their end is wider (T. V/3); one such type of Venus is known from Divostin¹¹ and Blagotin.¹² In two cases, legs are more elongated, column-shaped (T. V/2). For this type there are no analogies known so far. Similarly as in the case of amulets, they all come from layers and cannot be connected with any of the features.

Anthropomorphic figurines (a total of 20 specimens) belong to diverse types. The simple forms are represented by examples of sitting figurines without any details except for the slightly emphasized glutei, with column-shaped or curved body (three specimens in total) (T. IV/4). Sitting figurines with breast representations (T. IV/2) are carelessly shaped, with unburnished and uneven surfaces. One bell-shaped figurine was discovered; on the upper part of the body a globular-shaped protrusion was added, and below it one regular circular depression is made. Perhaps this was a way to present face details – nose and mouth. One almost completely preserved figurine (T. IV/1) most likely belongs to the type of sitting figurines. Apart from plastic representations of nose and eyes in the form of oblique incisions, mouth are also presented on its face, in the shape of a regular circular depression. In the lower part a vulva is presented,

¹¹ Letica 1988, fig. 7/1d,e.

¹² Unpublished.

зана вулва. Истом типу припада и фигурина (Т. IV/5) са пластично приказаним грудима и стомаком у виду лоптастог испупчења. За разлику од осталих старчевачких фигурина, овај примерак издваја се по томе што је на боковима и леђима украшен импресом – паралелним низовима полукружних уреза; на месту где је вулва урези су хоризонтални. Засад не постоје аналогије за наш примерак. Готово у потпуности очувана фигурина (Т. IV/3) занимљива је по томе што је горњи део њеног тела веома сличан винчанским фигуринама: пљоснат је, руке су приказане у виду патрљачка, груди у виду пластичних лоптастих апликација, а на врату се налази урез у виду слова V. Доњи део тела, међутим, има старчевачке карактеристике: наглашене глутеје и вулву приказану урезаним троуглом с вертикалном цртом у средини. Групи стеатопигних фигурина припадају два фрагментована примерка, с наглашеним стомаком и вулвом (Т. III/11) и вулвом приказаном у виду урезаног троугла.

У оквиру корпуса антропоморфних фигурина с Ковачких Њива посебно се издваја група фигурина с пластичном представом фризура у виду кресте или капе (укупно 16). Ради се о ређем типу старчевачких фигурина које су, за сада, познате само с Ушћа Каменичког потока,¹³ Бање–Аранђеловац¹⁴ и Благотина.¹⁵ Рађене су углавном у типичној старчевачкој фактури с плевом и нису брижљиво глчане. Све имају лице у виду овалне маске, с очима представљеним танким хоризонталним или косим урезима и пластичним носом. Само један примерак има пластично приказана уста, на неуобичајеном месту – готово на грудима (Т. V/7). Углавном су очуване само главе, али су на три примерка с очуваним торзом присутне пластичне представе груди (Т. IV/6, V/9). У највећем броју имају извучену кресту на темену, која може бити повијена (Т. V/10), представљена као цилиндрични додатак (Т. V/8, 13), или пажљиво моделована у виду двокраке унапред повијене пунђе

in the form of an incised triangle. The figurine (T. IV/5) with plastically presented breasts and with belly in the shape of a globular protrusion also belongs to this type. Unlike other Starčevo figurines, this specimen stands out by *impresso-decoration* – parallel rows of semi-circular impressions on its hips and back, and horizontal incisions on the place where vulva is. So far, there are no analogies for our example. Another almost completely preserved figurine (T. IV/3) is interesting because of its upper part, which resembles to Vinča figurines: it is flat, with arms in the form of stumps, breasts in the form of globular-shaped applications, and with a V-shaped incision on the neck. The lower part of the body, however, has Starčevo traits: emphasized glutei and vulva presented as an incised triangle with one vertical incision in the middle. Two fragmented specimens with emphasized belly and vulva (T. III/11) and vulva in the form of an incised triangle belong to the group of steatopyged figurines.

What particularly stands out within the assemblage of anthropomorphic figurines from Kovačke Njive is a group of figurines with plastic hair representations in the form of a crest or cap (16 in total). This is a rare type of Starčevo figurines, known so far from the sites of Ušće Kameničkog Potoka¹³, Banja-Arandelovac¹⁴ and Blagotin¹⁵. They were made mainly in typical Starčevo fabric with chaff and were not carefully burnished. All of them have faces in the form of an oval mask, with eyes represented by oblique or horizontal incisions and with plastic noses. Just one specimen has a plastic representation of mouth, on an unusual place – almost on the chest (T. V/7). Mainly heads are preserved, but on three specimens with preserved torso plastic representations of breasts are visible (T. IV/6, V/9). In most cases they have a “crest” on the back of their heads, that may be bent (T. V/10), in the form of cylindrical protrusion (T. V/8, 13), or carefully modeled in the shape of two-legged bun leaning forward (T.

¹³ Stanković 1992, T. II/2.

¹⁴ Bogdanović 1988, 71.

¹⁵ Nikolić, Zečević 2001, 6.

¹³ Stanković 1992, T. II/2.

¹⁴ Bogdanović 1988, 71.

¹⁵ Nikolić, Zečević 2001, 6.

(Т. V/14). Занимљива је фигурина с двојном крестом у виду два рожаста завршетка са стране (Т. V/12); фигурина је цела и на месту врата завршава се малим проширењем, сличним увученом дну код минијатурних посуда. Посебно се издваја фигурина 11 на табли V која на глави има приказану пљоснату пунђу. Осим ове специфичне фризура, истурена брада додатно је истакнута малом брадавичастом апликацијом. Наглашена, извучена и извијена брада карактерише и главу фигурине 8 на табли V. Једини сличан примерак познат је с Књепишта.¹⁶ На мушки пол указује и фигурина с хоризонталном крестом (Т. III/8), на којој су пластичним апликацијама приказани мушки полни атрибути.¹⁷

Зооморфне фигурине (укупно осам примерака) представљене су типичним старчевачким стилизованим представама животиња. Све су фрагментоване, тако да није сасвим сигурно о којим животињама се ради, али се на основу једног примерка може претпоставити да се ради о говечету (Т. V/4).

Старчевачки жртвеници су ретки и фрагментовани. Истичемо примерак четвороугаоног жртвеника, вероватно без издвојеног реципијента (Т. II/3), украшен импресом. Још један сличан фрагмент указује на то да се ради о жртвеницима у виду „сточића”. Сличан примерак (на 5 ногу) познат је са Благодина.

Остали неолитски покретни инвентар

Одређен број покретних налаза није било могуће са сигурношћу атрибуирати ни ранонеолитској ни каснеолитској традицији, па су приказани заједно у тексту који следи.

V/14). One figurine with a double crest in the form of two horn-like additions on its sides is particularly interesting (Т. V/12). The figurine is complete and on the place of the neck it has a small extension, similar to the bottom of miniature pots. Also, figurine with a flat bun on her head (Т. V/11) should be mentioned. Beside this specific hair-style, a prominent chin was additionally emphasized by a small circular application. Emphasized, protruded and bent chin also characterizes the head of the male figurine 8 on table V. The only similar example is known from Knjepište¹⁶. Male gender can be identified on a figurine with a horizontal crest (Т. III/8), which has male attributes presented by plastic applications.¹⁷

Zoomorphic figurines (eight specimens in total) are represented by typical Starčevo stylised animal representations. They are all fragmented, therefore it is not completely certain which animals are represented. However, based on one example, it may be assumed that they were representations of a bull or ox (Т. V/4).

Starčevo altars are rare and fragmented. One specimen of a rectangular altar without a receptacle, decorated with *impresso* must be mentioned (Т. II/3). Another similar suggests that these altars belong to the group of so-called cult tables. Similar specimen (on 5 legs) is known from Blagotin.

Other Neolithic portable material

A certain number of portable finds was not possible to attribute to either Early Neolithic of Late Neolithic tradition, therefore, they are presented together in the following text.

¹⁶ Stanković 1992, Т. II/4.

¹⁷ Атрибуција ове фигурине раном неолиту није сасвим поуздана; иако њена форма указује на старчевачку провенијенцију, истицање мушких полних карактеристика засад није познато међу фигуринама овог периода.

¹⁶ Stanković 1992, Т. II/4.

¹⁷ The attribution of this figurine to the Early Neolithic is not certain; although its form points to the Starčevo provenience, the emphasizing of male attributes is so far unknown among the figurines from this period.

Коштана индустрија

Током ископавања прикупљени су и фаунални остаци (углавном ручно; мања количина потиче из флотираних узорака). Може се уочити да је очуваност фауналног материјала слаба услед неповољних тафномских услова, нарочито услед неповољне *pH* вредности земљишта, која је довела до знатног оштећења површина костију и до пропадања дела материјала.¹⁸

Зооархеолошка анализа није обављена. Пажљивим прегледом фауналног материјала издвојено је око осамдесет артефаката (готове алатке, фрагменти с траговима употребе и отпаци од производње), који су анализирани са техно-типолошког аспекта.¹⁹ Само је мањи број артефаката било могуће ближе културно-хронолошки одредити у старчевачку или винчанску културу.

Од коштаних сировина, заступљени су само кости и рогови, док предмети од љуштура шкољки и зуба нису откривени. Углавном су коришћене дуге кости и ребра различитих животиња, најчешће метаподијалне кости и тибије овикаприна. Осим тога, ретко се јављају астрагалуси и остале кости. Рогови су нађени у мањој количини, претежно јелењи.

У оба хоризонта, старчевачком и винчанском, присутан је стандардни типолошки репертоар неолитске коштане индустрије:²⁰ шила од подужно цепаних дугих костију, најчешће метаподијалних костију овикаприна, понекад са задржаном епифизом на базном делу (Т. VI/1, 4), затим шила од подужно раскољених ребара (Т. VI/3), спатуле и стругачи од различитих сегмената ребара, као и длета од различитих, претежно дугих костију крупних сисара.

Из старчевачких слојева потиче неколико спатула-длета, од којих су две у целости очуване (Т. VI/6). Израђиване су од готово целих тибија овикаприна, тако што је задржана дистална епифиза на бази, а проксимална

Bone industry

Faunal remains were collected during the excavations mainly by hand; only smaller quantities originate from water sieved. It may be observed that the preservation of faunal material is rather poor, due to unfavourable taphonomic conditions, especially due to unfavourable *pH* value of the soil, which led to considerable damage of bone surfaces and decomposition of some of the material.¹⁸

Zooarchaeological analysis is not conducted yet. By careful examination of the faunal material, approximately eighty artefacts were singled out (finished tools, fragments with traces of use and manufacture debris), that were analysed from techno-typological viewpoint.¹⁹ It was possible to determine cultural-chronological attribution for only a smaller quantity of artefacts.

Out of osseous raw materials, only bones and antlers are presented, while artefacts made from teeth or mollusc shells were not discovered. Mainly long bones and ribs from different animals were used, mainly metapodial bones from sheep/goats. Besides those, astragals and other bones occur only occasionally. Antlers were discovered in smaller quantities, mainly those of red deer.

Within both Starčevo and Vinča horizons, standard bone Neolithic typological repertoire was present:²⁰ awls from longitudinally split long bones, mainly metapodial bones of sheep/goats, sometimes with epiphysis preserved at the basal part (T. VI/1, 4), awls made from longitudinally split ribs (T. VI/3), spatulae and scrapers from different rib segments, as well as chisels from diverse bones, mainly long bones from large mammals.

In the Starčevo layers several spatulae-chisels were found, including two completely preserved specimens (T. VI/6). They were made from entire tibiae of sheep/goats; distal epiphysis is kept at the base while the proximal one is

¹⁸ Уп. Gordon, Buikstra 1981, Lyman, Fox 1989, Lyman 2001, 417 ff.

¹⁹ Vitezović 2014.

²⁰ Уп. Bačkalov 1979, Lang 2005, Vitezović 2007, 2011.

¹⁸ Cf. Gordon, Buikstra 1981, Lyman, Fox 1989, Lyman 2001, 417 ff.

¹⁹ Vitezović 2014.

²⁰ cf. Bačkalov 1979, Lang 2005, Vitezović 2007, 2011.

епифиза уклоњена и кост укосе исече тако да се формира радна ивица. Ове су алатке fine израде, наглашено истрошене и углачане од употребе, коришћене за обраду меких органских материјала, вероватно коже. Оне представљају техно-тип карактеристичан управо за рани и средњи неолит Балкана²¹ и њихово присуство на Ковачким Њивама показује дистрибуцију ових алатки у оквирима старчевачке културе.

У старчевачкој коштаног индустрији још се једна игла посебно издваја по необичној технологији израде перфорације – уместо бушења кружним или полукружним покретима, примењена је техника исецања, чиме је створена издужена перфорација (Т. VI/2). Оваква, доста архаична техника среће се, на пример, на локалитетима у Грчкој,²² док на централном Балкану досад није била позната. Вероватно и две наглашено истрошене мандибуле такође припадају старчевачком хоризонту. Предмети од ове, сасвим неуобичајене сировине, искоришћени су као нека врста подметача, односно радне површине, у обради меких органских материјала,²³ могуће коже.²⁴

Из винчанских слојева треба истаћи неколико употребљених астрагала (Т. VI/5). Ради се о целим астрагалима, од овце/козе, јелена и говечета, који су или немодификовани или имају додате једну или више различито распоређених перфорација. Употребљени астрагали јављају се сразмерно често на винчанским²⁵ и другим каснонеолитским локалитетима²⁶ у региону, али њихова намена још увек није у потпуности реконструисана.²⁷ Наглашена истрошеност указује на контакт с меким орган-

removed, and the bone is obliquely cut in order to form a working edge. These tools were finely made, heavily worn and polished from use, used most likely for processing soft organic materials, such as leather and hide. They represent techno-type characteristic precisely for the Early and Middle Neolithic in the Balkans²¹ and their presence at Kovačke Njive shows their distribution within the Starčevo culture.

In the Starčevo bone industry one needle should also be singled out because of its unusual technique of perforation making – instead of drilling by circular or semi-circular motion, a technique of cutting and scooping out was used, thus creating an elongated perforation (T. VI/2). This, rather archaic technique is encountered, for example, at sites in Greece,²² and was previously unknown in the central Balkans. Two heavily worn mandibles also most likely belong to the Starčevo horizon. These artefacts, made from an unusual raw material, were used as some sort of a supporter, or working surface, for processing soft organic materials,²³ probably leather.²⁴

Several used astragals from Vinča layers should be mentioned (T. VI/5). These are complete astragal bones, from sheep/goat, red deer and cattle, and were used either unmodified or have one or several, differently positioned perforations added. Used astragals are rather common on Vinča culture²⁵ and other Late Neolithic sites²⁶ in the region, however, their purpose is not fully reconstructed²⁷. Intensive usewear suggests contact with soft organic materials and they were most likely used for activities related to fibre processing.²⁸

²¹ Sidéra 1988, Stratouli 1998, Vitezović 2011.

²² Stratouli 1998.

²³ Cf. Christidou 1999, Maigrot 2003.

²⁴ Cf. Russell 1990.

²⁵ For example, at Selevac – Russell 1990, 538-539, Divostin – Lyneis 1988, fig. 10.3, Belovode – Јацановић и Шљивар 2001, Drenovac – Vitezović 2007, 157-158, Motel Slatina – Vitezović 2007, 98-100.

²⁶ E.g., Bolomey, Marinescu-Bîlcu 1988, 347, fig. 7/6; Lang 2005, taf. 191/16-18, Zidarov 2005, Bacvarov, Vitezović 2014, Kogălniceanu et al. 2014.

²⁷ See the overview of hypotheses in Kogălniceanu et al. 2014, 292-294.

²⁸ Cf. Bolomey, Marinescu-Bîlcu 1988, 347, Vitezović 2007, 157-158.

²¹ Sidéra 1988, Stratouli 1998, Vitezović 2011.

²² Stratouli 1998.

²³ Уп. Christidou 1999, Maigrot 2003.

²⁴ Уп. Russell 1990.

²⁵ На пример, на Селевцу – Russell 1990, 538-539, Дивостину – Lyneis 1988, fig. 10.3, Беловодама – Јацановић и Шљивар 2001, Дреновцу – Vitezović 2007, 157-158, Мотелу Слатина – Vitezović 2007, 98-100.

²⁶ На пр, Bolomey, Marinescu-Bîlcu 1988, 347, fig. 7/6; Lang 2005, taf. 191/16-18, Zidarov 2005, Bacvarov, Vitezović 2014, Kogălniceanu et al. 2014.

²⁷ В. преглед хипотеза код Kogălniceanu et al. 2014, 292-294.

ским материјалима и вероватно су коришћени за послове везане за прераду влакана.²⁸

Поред тога, неколико неуобичајених предмета може се везати за винчански хоризонт. Нађена је једна спатула-кашика, комплетно очувана, израђена од мандибуле, неправилно кружног, готово потпуно пљоснатог реципијента, доста углачана и истрошена употребом. Спатуле-кашике су редак тип међу винчанским коштанним предметима и показују доста висок распон варијација како у избору сировина, тако и у коначним формама.

Неколико сегмената рогова с траговима обраде (сечења, љуштења, почетих перфорација), који представљају комаде сировине, односно, отпатке од производње, такође припада винчанском хоризонту (Т. VI/7). Подаци о преради коштанних сировина у оквиру старчевачког насеља су непотпуни.

У коштаном индустрији с локалитета Ковачке Њиве преовлађују ситне кућне алатке (шила, игле, предмети за глачање), док су масивне алатке (попут чекића или секира) потпуно непознате, а осим једног фрагментованог артефакта, нема ни украсних предмета. То показује да су у старчевачком и винчанском насељу биле заступљене активности везане за прераду коже, крзна и биљних влакана, а за винчанско насеље још се везују и послови око прикупљања и прераде и употребе рогова.

Индустрија глачаног камена и абразивних алатки

Детаљна техно-типолошка и сировинска анализа каменних предмета још увек је у току, тако да је могуће дати само прелиминарне резултате. Пронађен је већи број (преко стотину) предмета од глачаног и абразивног камена, међутим, тачно културно-хронолошко опредељење у старчевачки, односно винчански хоризонт, није могуће за већи број предмета.

Најбројније су алатке са сечицом: секире, тесла и длета (Т. VII/6, 7, 8). Заступљене су у оба хоризонта, старчевачком и винчанском,

Beside these, several unusual artefacts may be related to the Vinča culture horizon. One spatula-spoon, completely preserved, was discovered, made from mandible, with irregularly circular container, almost completely flat, highly polished and worn out from use. Spatulae-spoons are rather rare among Vinča bone artefacts, and display a large span in raw materials used and in final forms.

Several antler segments with traces of manufacture (cutting, whittling, initiated perforations), that represent raw material blanks, i.e. manufacture debris, also belong to the Vinča horizon (T. VI/7). Data on manufacture of osseous raw materials within Starčevo settlement are incomplete.

Within bone industries from the site of Kovačke Njive small household tools predominate (awls, needles, polishing tools), while heavy duty tools (such as hammers or axes) are almost completely absent, except for one fragmented artefact. Decorative objects are absent as well. This shows that activities related to the processing of leathers, hide and plant fibres took place within Starčevo and Vinča settlements. With the Vinča culture settlement may be also connected the activities related to collecting, manufacture and the use of antlers.

The industry of polished and abrasive stone tools

Detailed techno-typological and raw material analyses of stone artefacts is still on-going, therefore, it is possible to present only the preliminary results here. A large number (over one hundred) artefacts from polished sand abrasive stones were discovered, however, for the majority of artefacts a precise cultural-chronological attribution to Starčevo or Vinča culture horizon was not possible.

Most common are cutting tools: axes, adzes and chisels (T. VII/6, 7, 8). They are present in both horizons, of Starčevo and Vinča cultures, and it is usually assumed that they were used for wood working, thus testifying on the importance of this activities within Neolithic

²⁸ Уп. Bolomey, Marinescu-Bilcu 1988, 347, Vitezović 2007, 157–158.

и обично се претпоставља да су коришћене у обради дрвета, што сведочи о значају ове активности у оквиру неолитских насеља на Ковачким Њивама.²⁹ Алатке са сечицом често су најзаступљенији тип алатки од глачаног камена на неолитским насељима, како старчевачке, тако и винчанске културе – на пример, на Гривцу.³⁰ Јавља се и већи број перкутера, од којих један број представља минимално дотеране природне облутке, с доста интензивним траговима употребе. Могуће је да су одређени перкутери коришћени као ретушери. Мали број алатки има вертикалну перфорацију. Камене алатке израђиване су претежно од финозрних стена, углавном тамносиве, црне и тамнозелене боје. Само је мањи број артефаката (углавном фрагментованих) израђен од такозваног „лаког белог камена“.

Доста је добро заступљена и група абразивних алатки – различите глачанице, брусеви, жрвњеви и растирачи, доста интензивно искоришћени и често фрагментовани (Т. VII/9). Највећи број вероватно представљају статичне глачанице и жрвњеви, односно масивно абразивно оруђе коришћено у различите сврхе – за прераду хране и за обраду других сировина (за прављење и оштрење другог алата, итд.). Ове су алатке углавном пронађене фрагментоване и одбачене, односно, ниједна није пронађена *in situ* (само један фрагментовани жрвањ потиче из девастираног објекта 26). Абразивне алатке имале су значајан удео у винчанској каменој индустрији – на пример, на Црквинама у Стублинама представљају најбројнију групу каменог алата.³¹

Украсни или други неупотребни предмети од камена нису откривени.

Индустрија окресаног камена

Детаљна техно-типолошка и сировинска анализа предмета од окресаног камена није завршена, тако да је могуће дати само неке прелиминарне резултате. Кремена индустрија је сразмерно бројна, међутим, вели-

settlements on Kovačke Njive.²⁹ Cutting tools are most common polished stone type on most of the Neolithic settlements, both Starčevo and Vinča culture – for example, at the site of Grivac³⁰. Also, percussion tools are common, and one of them is just minimally modified natural pebbles, with intensive usewear traces. It is possible that some of these percussion tools were used as retoucheurs. Only a small number of tools has a vertical perforation. Most of the stone tools were made from fine-grained rocks, mainly dark grey, black or dark-green colour. Only a small number of artefacts (mostly fragmented) was made from the so-called “light white stones”.

A group of abrasive tools was also very well represented – different grindstones, whetstones, querns and pounders, very intensively used and often fragmented (T. VII/9). Most of them very likely present static grindstones and querns, i.e. massive abrasive tools used for diverse purposes – for food processing, but also for working on other raw materials (for making and sharpening other tools, etc.). These tools were mainly discovered fragmented and discarded, i.e. none was found *in situ* (only one fragmented quern originates from devastated feature 26). Abrasive artefacts had an important role in the Vinča culture stone industry – for example, at the site of Crkvine near Stubline they were the most numerous tool group.³¹

Decorative or other non-utilitarian stone items were not discovered.

Chipped stone industry

Detailed techno-typological and raw material analyses of the chipped stone are still not completed, therefore, it is possible to provide only preliminary results. Chipped stone industry examples are rather numerous, however, most of the artefacts were discovered within layers, and therefore it was not possible to determine their cultural-chronological attribution into Starčevo or Vinča culture horizon. Most common finds are diverse flakes and *débitage*. Apart from

²⁹ Уп. Antonović 2003.

³⁰ Antonović 2004, 443.

³¹ Уп. Антоновић, Шарих 2011.

²⁹ Cf. Antonović 2003.

³⁰ Antonović 2004, 443.

³¹ Cf. Антоновић, Шарих 2011.

ки део налаза потиче из слоја, односно, није могуће ближе их културно-хронолошки одредити у старчевачки, односно винчански хоризонт. Најбројнији налаз чине различити одбици и отпаци. Осим тога, налазе се и језгра, у различитим фазама експлоатације – од тек начетих до сасвим истрошених језгара, често с кортексом, што показује да је сировина највећим делом набављана из реке, највероватније оближње Јужне Мораве. Посебно је занимљив налаз једног језгра са започетим, али непотпуно одвојеним сечивом. Од алатки, заступљена су ретуширана и неретуширана сечива, стругачи, построшке, перфоратори (Т. VII/1–5) – уобичајени репертоар неолитске кремене индустрије.³² На једном броју предмета од окресаног камена примећују се интензивни трагови употребе у виду силикатног сјаја (такозвани *sillicate* или *sickle gloss*), који сведочи о томе да су предмети коришћени као сечива српова или за друге послове везане за прераду житарица. Остали трагови употребе чекају на детаљнију трасеолошку анализу.

Већина кремених артефаката израђена је од квалитетнијих врста камена, али је пронађена и одређена количина одбитака од кварцита, за које ће даља анализа показати да ли су и колики удео имали у кременој индустрији с Ковачких Њива. Концентрација отпадака и одбитака од кремена који би указали на евентуално радно или радионичко место није констатована.

Фигурине

Укупан број од 90 фрагмената антропоморфних фигурина није било могуће прецизно хронолошки одредити. У највећем броју случајева ради се о фрагментима ногу или ваљкастом телу фигурине, ређе торза с приказаним грудима.

Предмети од печене глине

Пришљенци и тегови

Пронађено је преко стотину различитих пришљенака и тегова. Као и у случају алатки

these, cores are also found, in different stages of exploitation – from just started up to completely used cores, often with cortex, which implies most of the raw material was obtained from the river, most likely the near-by Južna Morava river. Particularly interesting is one find of a core with started, but not completely removed blade. From tools, retouched and unretouched blades, scrapers, side-scrapers and borers were found (T. VII/1-5) – the usual repertoire of the Neolithic flint industry³². At certain number of chipped stone tools intensive usewear traces in shape of silicate gloss may be observed (also called *sickle gloss*). This is an indirect evidence that they were used as sickle blades or for other activities related to crop processing. The remaining usewear traces are still waiting for a more detailed traceological analysis.

Most of the flint tools were made from quality stones, however, a certain quantity of quartzite flakes were discovered, and future analyses will show if they had, and in what way, played role in the chipped stone industry from Kovačke Njive. No concentrations of flakes and *débitage* that may point to a possible working area or workshop were noted.

Figurines

Precise chronological attribution was not possible for a total number of 90 fragments of anthropomorphic figurines. In most cases, these are leg fragments of cylindrical body parts, occasionally torso pieces with representations of breasts.

Other clay artefacts

Spindle whorls and weights

A considerable number of diverse spindle whorls and weights was discovered, over hundred. As in case of tools made from bones, stone or flint, also most of the finds comes from mixed contexts and therefore exact chrono-cultural determination into Starčevo or Vinča culture horizon is rather limited and relies mainly on technological traits.

³² Уп. Антоновић, Шарић 2011, Šarić 2014.

³² Cf. Антоновић, Шарић 2011, Šarić 2014.

од кремена, камена и костију, и овде велики број налаза потиче из мешаних контекста, тако да је тачно културно-хронолошко опредељење у старчевачки, односно винчански хоризонт доста ограничено и већим делом се ослања на технолошке карактеристике.

Може се издвојити неколико основних типова пршљенака и тегова, заступљених у оба неолитска хоризонта:

- Пљоснати дискови, најчешће исечени из керамичких посуда, мање или више правилне кружне форме, с перфорацијом која је обично смештена на средини, али код неких примерака има и одступања, односно грешке (Т. VIII/3). Перфорација је рађена сврлањем и често је истрошена употребом. Ретко се налазе неперфорирани дискови, и посебно се издваја налаз једног с перфорацијом смештеном уз једну ивицу, тако да формом више подсећа на привезак. Коначна форма диска понекад је веома груба и искрзана, док има и правилно формираних примерака с фино углачаном спољном ивицом. Овакви дискови познати су с многих неолитских локалитета – на пример, на Дивостину,³³ Селевцу³⁴ и обично се везују за производњу влакана, односно, интерпретирају се као део вретена.³⁵
- Пршљенци и тегови у виду лопте или спљоштене лопте, с вертикалном перфорацијом. Повремено су украшени једним или с два низа водоравно постављених кружних утисака, вертикалним издуженим утисцима, дубљим концентричним жлебовима, и тако даље (Т. VIII/1, 2, 4, 5). Разликују се по величини, међутим, како је већи број фрагментован, тешко је утврдити постоје ли правилности у појави тачно одређених димензија и/или специфичне тежине. Цели примерци могу имати пречник и до преко 8 cm. Перфорације су обично пречника 5 до 10 mm, ретко се налазе сасвим узане перфорације, могуће некоришћене. И ови су предмети добро заступљени на свим нео-

Several main types of spindle whorls and weights, represented in the both Neolithic horizons, may be singled out:

- Flat discs, mainly cut out from ceramic vessels, more or less of regular circular shape, with a perforation usually placed in the centre, however, some specimens have a deviation, or mistake (T. VIII/3). Perforation was made by drilling and is usually worn out from use. Rarely, unperforated disks are encountered, and one with perforation placed near the edge (so it resembles more to the pendant by form) should be mentioned in particular. The final shape of disks may sometimes be very rough and ragged, but there are also examples of finely polished outer edges. Such discs are known from numerous Neolithic sites – for example, Divostin³³, Selevac³⁴, and are usually connected with fibre processing, i.e. they are interpreted as part of a spindle³⁵.
- Globular spindle whorls and weights, in the shape of a ball or flattened ball, with a vertical perforation. They are sometimes decorated – with one or two rows of horizontally placed circular impressions, vertical elongated impressions, deep concentric grooves, and so on (T. VIII/1, 2, 4, 5). They differ in size, however, as many of them are fragmented, it is difficult to establish if there are any regularities in presence of specific dimensions and/or specific weight. Completely preserved specimens may have diameter of over 8 cm. Perforations are usually of diameter of 5 to 10 mm, very narrow perforations are encountered only rarely, possibly unused. These objects are also well presented on the Neolithic sites – among other, at Grivac³⁶, Selevac³⁷, Divostin³⁸.
- Only one weight of pyramidal shape with horizontal perforation was found, made from clay with lot of admixtures, poorly baked, with rough outer surface, undecorated.

³³ McPherron et al. 1988.

³⁴ Tringham, Stevanović 1990, 327.

³⁵ Tringham, Stevanović 1990, 327.

³³ McPherron et al. 1988.

³⁴ Tringham, Stevanović 1990, 327.

³⁵ Tringham, Stevanović 1990, 327.

³⁶ Bogdanović 2004, Drašković 2004.

³⁷ Tringham, Stevanović 1990, 330 ff.

³⁸ McPherron et al. 1988.

литским локалитетима – између осталог, на Гривцу,³⁶ Селевцу,³⁷ Дивостину.³⁸

– Пронађен је само један већи тег пирамидалне форме с хоризонталном перфорацијом, од глине с доста примеса, слабо печен, грубе спољне површине, неукрашен.

Функција ових предмета обично се везује за текстилну производњу, односно за вертикални ткачки стан,³⁹ мада је могуће да су неки и коришћени као тегови за рибарске мреже. Концентрација пршљенака и тегова која би указивала на *in situ* положај ткачког стана, односно радног/радионичког места за прераду текстила, каква је позната с Дивостина и бројних других локалитета, на Ковачким Њивама није откривена. Једино се за објекат 5 – девастирану винчанску кућу – може везати налаз од 4 пршљенка. Керамички предмети у виду перфорираних цилиндара, крстастих предмета и других који се такође везују за керамичку производњу, познати са различитих винчанских насеља,⁴⁰ на Ковачким Њивама нису откривени.

Пројектили за праћку/моделу зрна

На Ковачким Њивама откривено је и шест предмета пуне форме, углавном биконичне, понегде више заобљене, од печене глине с доста примеса кварцног песка, често и ситног шљунка, грубе спољне површине (Т. VIII/8). Један предмет има украс у виду низа полумесечастих кратких уреза (Т. VIII/7). Слични предмети откривени су на бројним другим неолитским локалитетима и различито се интерпретирају – као модели зрна, као пројектили за праћку, али и као играчке, тегови или као предмети коришћени за загревање хране и сл.⁴¹ Мада једна интерпретација не искључује другу, и могуће је да су различи-

The function of these artefacts is usually considered to be related with textile production, i.e. them being used for vertical loom³⁹, although it is possible that some were used as weights for fishing nets. Any concentration of spindle whorls or weights that would point to the *in situ* position of the loom, or working area / workshop for textile production, such as those known from Divostin or numerous other sites, was not noted on Kovačke Njive. Only for feature 5 – a devastated Vinča culture house – a group find of four spindle whorls may be connected. Ceramic artefacts in the shape of perforated cylinders, cross-shaped objects, and other, that are also connected with textile production, known from numerous Vinča culture sites⁴⁰, were not discovered at Kovačke Njive site.

Sling bullets/grain models

At Kovačke Njive six objects of solid form were discovered, mainly biconical in shape, sometimes more rounded, made from baked clay with lot of admixtures of quartz sand, often small pebbles, with rough outer surfaces (T. VIII/8). One of these objects has a decoration in the shape of a row of crescent-shaped short incisions (T. VIII/7). Similar artefacts are discovered on numerous other Neolithic sites and are differently interpreted – as grain models, sling bullets, but also as toys, weights, objects used for food heating, etc.⁴¹ Although one interpretation does not exclude the others, and it is possible that diverse single objects had different functions, in case of examples from Kovačke Njive, based on their shape and rather substantial weight, it may be assumed that these are sling bullets.

Bracelets and beads

Several fragmented artefacts were found, so-called bracelets, originally ring or hoop-shaped (T. VIII/9). The ends are not preserved

³⁶ Bogdanović 2004, Drašković 2004.

³⁷ Tringham, Stevanović 1990, 330 и д.

³⁸ McPherron et al. 1988.

³⁹ Уп. Tringham, Stevanović 1990.

⁴⁰ На пример, на Селевцу – Tringham, Stevanović 1990, 334 и д.

⁴¹ Chapman 1981, 66, в. и Tringham, Stevanović 1990, 336, са референцама.

³⁹ Cf. Tringham, Stevanović 1990.

⁴⁰ For example, at Selevac – Tringham, Stevanović 1990, 334 ff.

⁴¹ Chapman 1981, 66, see also Tringham, Stevanović 1990, 336, with references therein.

ти појединачни предмети имали и различите функције, у случају примерака с Ковачких Њива на основу форме и доста велике специфичне тежине може се претпоставити да се ради о пројектилима за праћку.

Наруквице и перле

Пронађено је и више фрагментованих предмета, такозваних наруквица, који су првобитно били у форми обруча (Т. VIII/9). Крајеви нису очувани ни код једног примерка, тако да није јасно да ли се радило о затвореној или отвореној форми. Варирају у квалитету обраде, од пригачане до фино углачане спољне површине. Широке су углавном до 1 cm, а максимална очувана дужина је до 3,5 cm. Њихова функција није јасна, односно, да ли се заиста радило о украсима или некој другој врсти предмета. Неколико оваквих наруквица познато је, између осталог, с Дивостина.⁴² Осим тога, нађено је и седам мањих предмета који су највероватније служили као перле или нека друга врста украса (нашивени на одећу и слично). Углавном су биконичне, ређе лоптасте форме, веома малих димензија (око 1,5 до 2 cm) и имају вертикалну перфорацију, код неколико јасно истрошену од употребе (Т. VIII/6).

РЕЛАТИВНОХРОНОЛОШКА РАЗМАТРАЊА

Ранонеолитски материјал с Ковачких Њива није могуће прецизно датовати, јер за сада недостају резултати Ц-14 анализа. Потешкоћа у датовању огледа се и у непостојању већег броја детаљно обрађених асембљажа, тако да се покретни материјал, засад, може поредити само са материјалом с Благодина⁴³ и Лепенског Вира.⁴⁴ Доминација коничних форми, као и импресо-украса у односу на барботин недвосмислено указују на раније фазе

at any of the specimens, therefore it is not clear whether they were closed or open. The quality of manufacture varies, from only slightly bur-nished to the finely polished outer surfaces. They are usually up to 1 cm wide, and the maximal preserved length is up to 3,5 cm. Their function is not clear, i.e. it is not certain whether they were really decorative or some other type of artefacts. Several similar bracelets are known, among others, from the site of Divostin⁴². Also, seven small artefacts were discovered that most likely served as beads or some other type of ornament (sawn on clothes or similar). They are usually biconical, rarely more globular in shape, of very small dimensions (approximately 1,5 to 2 cm) and they have vertical perforations, at some visibly worn from use (Т. VIII/6).

RELATIVE-CHRONOLOGICAL CONSIDERATIONS

It is not possible to date more precisely the Early Neolithic material from Kovačke Njive, since the results of C-14 analyses are not available yet. The difficulties in dating also lie in the absence of a larger number of assemblages analysed in detail. The portable material, therefore, can be compared only with the material from Blagotin⁴³ and Lepenski Vir⁴⁴ for the moment. The domination of conical forms, as well the prevalence of *impresso*-decoration over barbotine, point to the earlier phases of the Early Neolithic⁴⁵. Such chronological determination is even more persuasive if we take into consideration the absence of painted pottery, which is, it is important to stress, very numerous on the near-by Čukar. The presence of amulets also supports this earlier dating⁴⁶. As for the Starčevo figurines, it is not always easy to determine them chronologically. Examples with a bun or crest, particularly numerous at Kovačke

⁴² McPherron et al. 1988.

⁴³ Vuković 2004.

⁴⁴ Perić, Nikolić 2004.

⁴² McPherron et al. 1988.

⁴³ Vuković 2004.

⁴⁴ Perić, Nikolić 2004.

⁴⁵ Николић 2001.

⁴⁶ Vuković 2005.

раног неолита.⁴⁵ Такво хронолошко одређење још је убедљивије уколико се у обзир узме одсуство сликане керамике, која је, важно је истаћи, изузетно бројна на оближњем Чукару. У прилог ранијем датовању иде и присуство амулета,⁴⁶ док старчевачке фигурине још увек није лако хронолошки фиксирати. Примерци с пунђом или крестом, посебно бројни на Ковачким Њивама, познати су с других рано датованих локалитета, па се стога такође могу везати за раније фазе раног неолита.

Прелиминарни резултати статистичке анализе грнчарије указују на то да би се хоризонти винчанског насеља оквирно могли одредити у период трајања млађе винчанске културе: Винча Ц-Д према Милојчићу,⁴⁷ односно Винча-Плочник I-II, према Гарашанину,⁴⁸ пре свега на основу присуства здела с увученим ободом и канеловане орнаментике. Карактеристике антропоморфних фигурина, пре свега бројни примерци с мушким полним карактеристикама, као и они с представама фризура у виду волута, трипичне за тзв. јужноморавско-косовску варијанту винчанске културе, такође се везују за касније фазе млађег неолита.⁴⁹

Njive, are known from other sites that are dated into an early period, therefore, they may be also connected with early stages of the Early Neolithic.

Preliminary results of the statistical analysis of the Vinča culture pottery point that the Vinča settlement horizons may be roughly determined into the later periods of the Vinča culture: Vinča C-D after Miložčić,⁴⁷ i.e. Vinča-Pločnik I-II, after Garašanin,⁴⁸ based foremost on the presence of bowls with inverted rim and channelled ornaments. The characteristics of anthropomorphic figurines, foremost numerous examples with male attributes, as well as examples with volute-shaped hairs, typical for the so-called Južna Morava-Kosovo variant of the Vinča culture, may also be connected with the later phases of the Late Neolithic.⁴⁹

⁴⁵ Николић 2001.

⁴⁶ Vuković 2005.

⁴⁷ Miložčić 1949.

⁴⁸ Garašanin 1993.

⁴⁹ Гарашанин 1973, 104.

⁴⁷ Miložčić 1949.

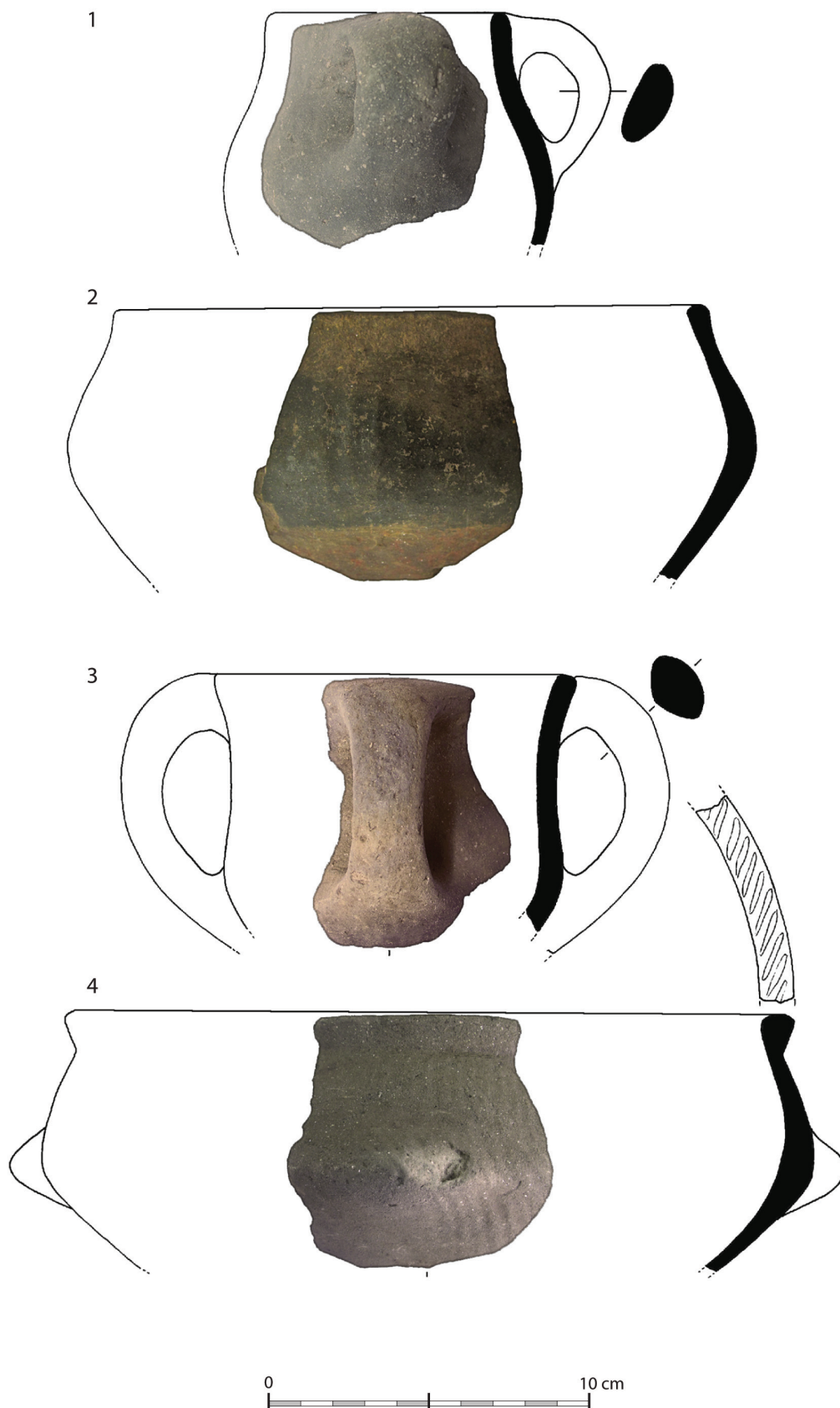
⁴⁸ Garašanin 1993.

⁴⁹ Гарашанин 1973, 104.

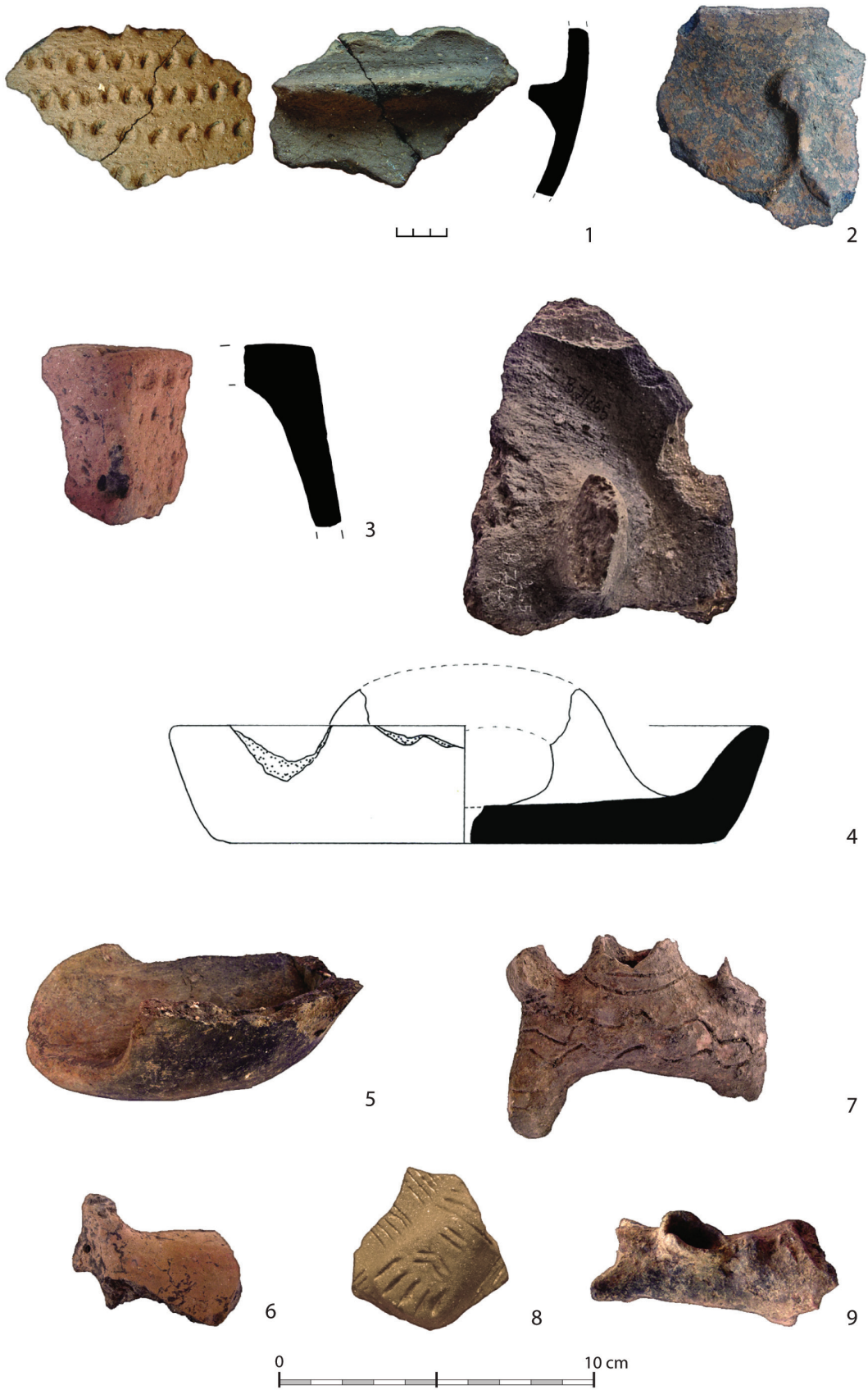
БИБЛИОГРАФИЈА • REFERENCES

- Антоновић 1992** – Д. Антоновић, *Предмети од глачаног камена из Винче*, Београд, Филозофски факултет, Центар за археолошка истраживања.
- Antonović 2003** – D. Antonović, *Neolitska industrija glačanog kamena u Srbiji*, Београд, Археолошки институт.
- Antonović 2004** – D. Antonović, Predmeti od glačanog kamena. U: M. Bogdanović, *Grivac: naselje protostarčevačke i vinčanske kulture*, Kragujevac, Centar za naučna istraživanja SANU i Univerziteta u Kragujevcu, Narodni muzej u Kragujevcu: 439–463.
- Антоновић, Шарић 2011** – Д. Антоновић, Ј. Шарић, Камено оруђе са локалитета Црквине у Стублинама, *Старинар* 61: 61–79.
- Васваров, Витезовић 2014** – К. Васваров, S. Vitezović, Objects of special use from Late Neolithic/Chalcolithic site of Voden, Thrace (SE Bulgaria). In: *10th Meeting of the Worked bone research group of the ICAZ*, Belgrade, Serbia, 25–30. Aug. 2014.
- Ваћкалов 1979** – А. Ваћкалов, *Predmeti od kosti i roga u predneolitu i neolitu Srbije*, Београд, Savez arheoloških društava Jugoslavije.
- Barber 1991** – E. J. Barber, *Prehistoric textiles: The Development of Cloth in the Neolithic and Bronze Ages with Special Reference to the Aegean*, Princeton, Princeton University press.
- Bogdanović 1988** – М. Bogdanović, Banja-Arandelovac. In: *Neolithic of Serbia – Archaeological Research 1948–1988*, ed. D. Srejović, Belgrade, Centre for Archaeological Research, 71.
- Bogdanović 2004** – М. Bogdanović, Antropomorfne i zoomorfne figurine, žrtvenici, hlebni kolači, amuleti. У: М. Bogdanović, *Grivac: naselje protostarčevačke i vinčanske kulture*, Kragujevac, Centar za naučna istraživanja SANU i Univerziteta u Kragujevcu, Narodni muzej u Kragujevcu, 127–144.
- Bolomey, Marinescu-Bîlcu 1988** – А. Bolomey, S. Marinescu-Bîlcu, Industria osului în așezarea cucuteniana de la Dragușeni-Ostrov, *Studii și cercetări de istorie veche și arheologie* 39/4: 331–353.
- Chapman 1981** – J. C. Chapman, *The Vinča culture of the South-East Europe*. BAR International series 117, Oxford, British Archaeological Reports
- Christidou 1999** – R. Christidou, *Outils en os néolithiques du Nord de la Grèce: étude technologique*, Thèse de doctorat, Université de Paris I-Nanterre, Paris.
- Dražković 2004** – R. Drašković, Minijaturno posuđe, tegovi od pečene zemlje, kružne pločice, muzički instrumenti, predmeti kultne namene. У: М. Bogdanović, *Grivac: naselje protostarčevačke i vinčanske kulture*, Kragujevac, Centar za naučna istraživanja SANU i Univerziteta u Kragujevcu, Narodni muzej u Kragujevcu, 365–378.
- Garašanin 1979** – М. Garašanin, Centralnobalkanska zona. У: *Praistorija jugoslavenskih zemalja II*, А. Benac (ур.). Sarajevo, Svijetlost i Akademija nauka i umjetnosti Bosne i Hercegovine, 79–212.
- Garašanin 1993** – М. Garašanin, Zu den Problemen der Vinča-Gruppe in Rumänien, *Balkanica XXIV*, 7–20.
- Гарашанин 1998** – М. Гарашанин, Винчанска култура и јадрански утицаји. У: Археолошко благо Косова и Метохије од неолита до раног средњег века, Н. Тасић (ур.). Београд и Приштина, Галерија САНУ и Музеј у Приштини, 56–87.
- Gordon, Buikstra 1981** – С. Gordon, J. E. Buikstra, Soil pH, Bone Preservation, and Sampling Bias at Mortuary Sites, *American Antiquity* 46/6, 566–571.
- Јацановић, Шљивар 2001** – Д. Јацановић, Д. Шљивар, Налази астрагала са неолитског локалитета Беловоде, *Зборник Народног музеја* XVII–1: 31–36.
- Letica 1988** – Z. Letica, Anthropomorphic and zoomorphic figurines from Divostin. У: *Divostin and the Neolithic of central Serbia*, eds. A. McPherron, D. Srejović, Pittsburgh, University of Pittsburgh, 173–201.
- Lyman 2001** – R. Lee Lyman. Vertebrate taphonomy, Cambridge, Cambridge University Press (1st publ. 1994).
- Lyman, Fox 1989** – R. L. Lyman, G. L. Fox, A Critical Evaluation of Bone Weathering as an Indication of Bone Assemblage Formation, *Journal of Archaeological Science* 16, 293–317.
- Lyneis 1988** – М. Lyneis, The bone tools. У: *Divostin and the Neolithic of central Serbia*, eds. A. McPherron, D. Srejović, Pittsburgh, University of Pittsburgh, 301–323.

- Maigrot 2003** – Y. Maigrot, *Etude technologique et fonctionnelle de l'outillage en matières dures animales de La station 4 de Chalain (Néolithique final, Jura, France)*. Thèse de Doctorat. Université de Paris I.
- McPherron et al. 1988** – A. McPherron, J. Rasson, J., B. Galdikas, B. Other artifact categories. *V: Divostin and the Neolithic of central Serbia*, eds. A. McPherron, D. Srejović, Pittsburgh, University of Pittsburgh, 325–343.
- Milojčić 1949** – V. Milojčić, *Chronologie der Jüngerer Steinzeit Mittel-und Südosteuropas*. Berlin, Deutsches Archäologisches Institut.
- Николић 2001** – Д. Николић, Рани неолит у Србији – културно хронолошки односи. *Гласник Српског археолошког друштва* 19, 9–20.
- Nikolić, Zečević 2001** – D. Nikolić i J. Zečević, *Blagotin – Istraživanja 1989–1999*, Beograd, Centar za arheološka istraživanja.
- Perić, Nikolić 2004** – S. Perić, D. Nikolić, Stratigraphic, Cultural and Chronological Characteristics of the Pottery from Lepenski Vir – 1965 Excavations. *V: The Neolithic in the Middle Morava valley*, ed. S. Perić, Belgrade, Jagodina and Paraćin, Institute of Archaeology, Regional museum Jagodina and Regional museum Paraćin, 157–217.
- Russell 1990** – N. Russell, The bone tools. *V: Selevac. A neolithic village in Yugoslavia*, eds. R. Tringham, D. Krstić, Los Angeles, UCLA, 521–548.
- Stanković 1992** – S. Stanković, *Kulturna mesta i predmeti u starijoneolitskim kulturama centralnobalkanskog područja*. Nепубликована докторска дисертација, Филозофски факултет, Универзитет у Београду.
- Stratouli 1998** – G. Stratouli, *Knochenartefakte aus dem Neolithikum und Chalkolithikum Nordgriechenlands*. Bonn
- Šarić 2014** – J. Šarić, *Artefakti od okresanog kamena u starijem i srednjem neolitu na tlu Srbije*. Beograd, Arheološki institut.
- Tasić 1973** – N. Tasić, *Neolitska plastika*. Beograd, Muzej grada Beograda.
- Tringham, Stevanović 1990** – R. Tringham, M. Stevanović, The nonceramic uses of clay. *V: Selevac. A neolithic village in Yugoslavia*, eds. R. Tringham, D. Krstić, Los Angeles, UCLA, 323–396.
- Vitezović 2007** – S. Vitezović, *Koštana industrija u neolitu srednjeg Pomoravlja*. Nепубликована магистарска теза, Филозофски факултет, Универзитет у Београду.
- Vitezović 2011** – S. Vitezović, *Koštana industrija u starijem i srednjem neolitu centralnog Balkana*. Nепубликована докторска дисертација, Филозофски факултет, Универзитет у Београду.
- Vitezović 2014** – S. Vitezović, Pavlovac - Kovačke Njive: preliminarni izveštaj analize koštane industrije *V: Arheologija u Srbiji. Projekti Arheološkog instituta u 2012. godini*, eds. D. Antonović, S. Golubović, V. Bikić, Beograd, Arheološki institut, 16–19.
- Vuković 2004** – J. Vuković, Statistic and typological analyses of the Early Neolithic pottery excavated in the structure 03 at the site of Blagotin near Trstenik. *V: The Neolithic in the Middle Morava valley*, ed. S. Perić, Belgrade, Jagodina and Paraćin, Institute of Archaeology, Regional museum Jagodina and Regional museum Paraćin, 83–155.
- Vuković 2005** – J. Vuković, The Blagotin amulets and their place in the Early Neolithic of the Central Balkans. *Гласник Српског археолошког друштва* 21, 27–44.
- Vuković, Svilar in press** – J. Vuković, M. Svilar, Early Neolithic Impressed-Decoration Revisited: A Case Study from Pavlovac-Kovačke Njive, Southern Serbia.
- Vuković u pripremi** – J. Vuković, Usage of textiles in pottery forming techniques in the Early Neolithic of the Central Balkans: Experimentation or well-established routine?
- Vuković, Perić 2014** – J. Vuković, S. Perić, Male figurines from Pavlovac-Čukar, Southern Serbia. *V: Anthropomorphism and symbolic behaviour in the Neolithic and Copper Age communities of South-Eastern Europe*, eds. C-E. Ursu and S. Terna. Suceava, Bucovina museum, 249–274.
- Zidarov 2005** – P. Zidarov, Bone artefacts, *Acta Archaeologica 76 (1), Acta Archaeologica Supplementa 6. Liga. Copper Age strategies in Bulgaria*: 124–131, 185–187.



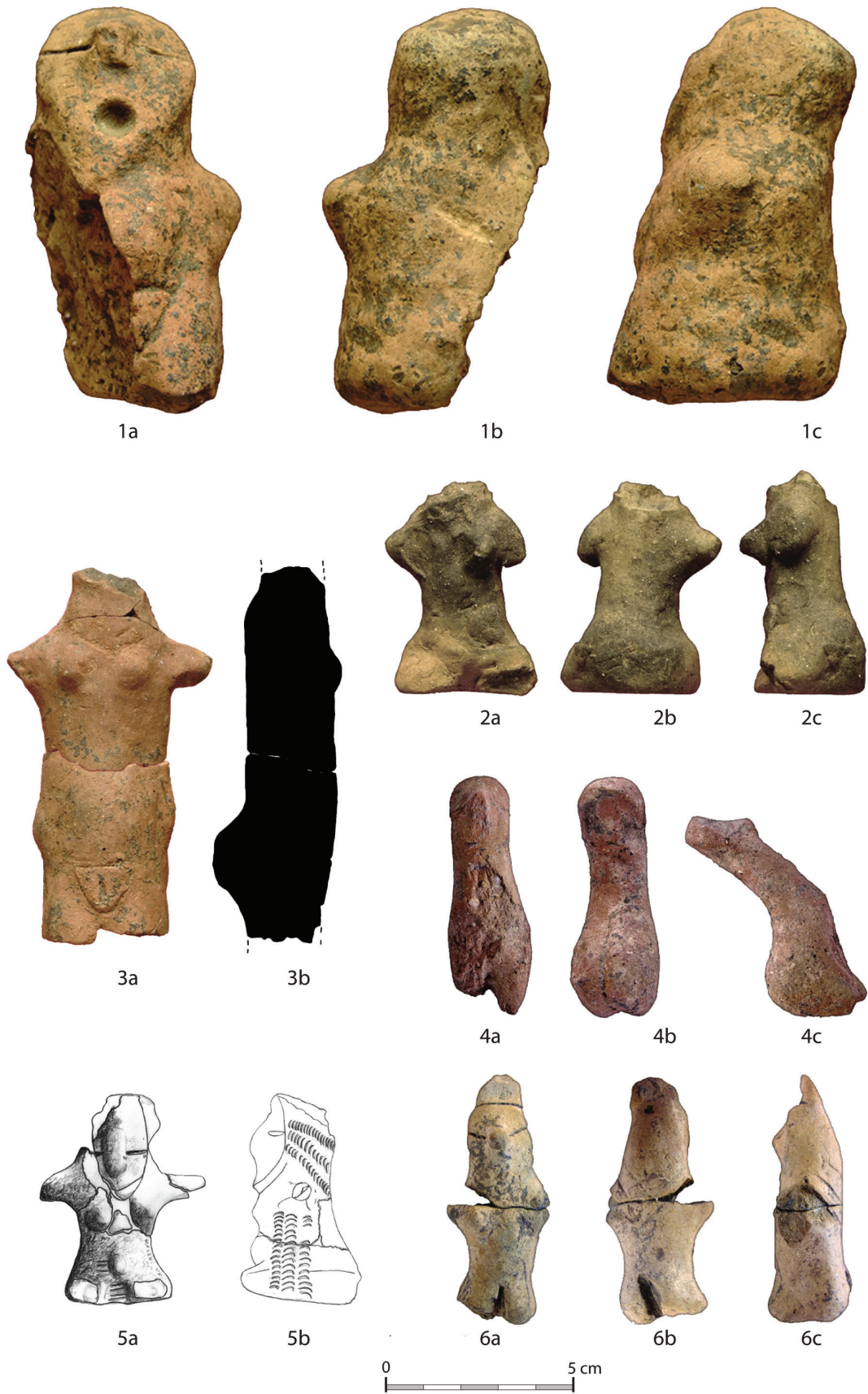
Табла I.
Plate I.



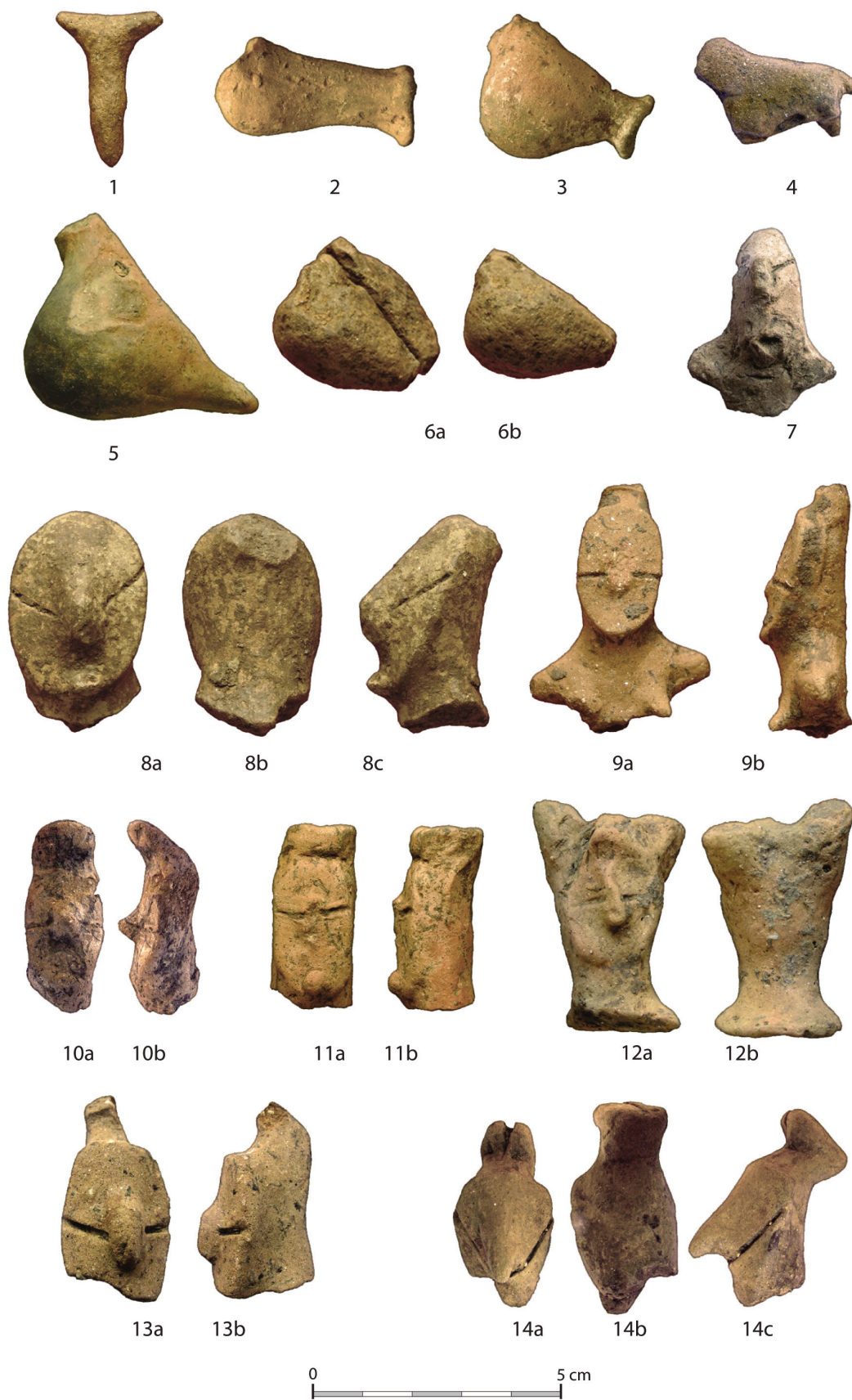
Табла II.
Plate II.



Табла III.
Plate III.



Табла IV.
Plate IV.



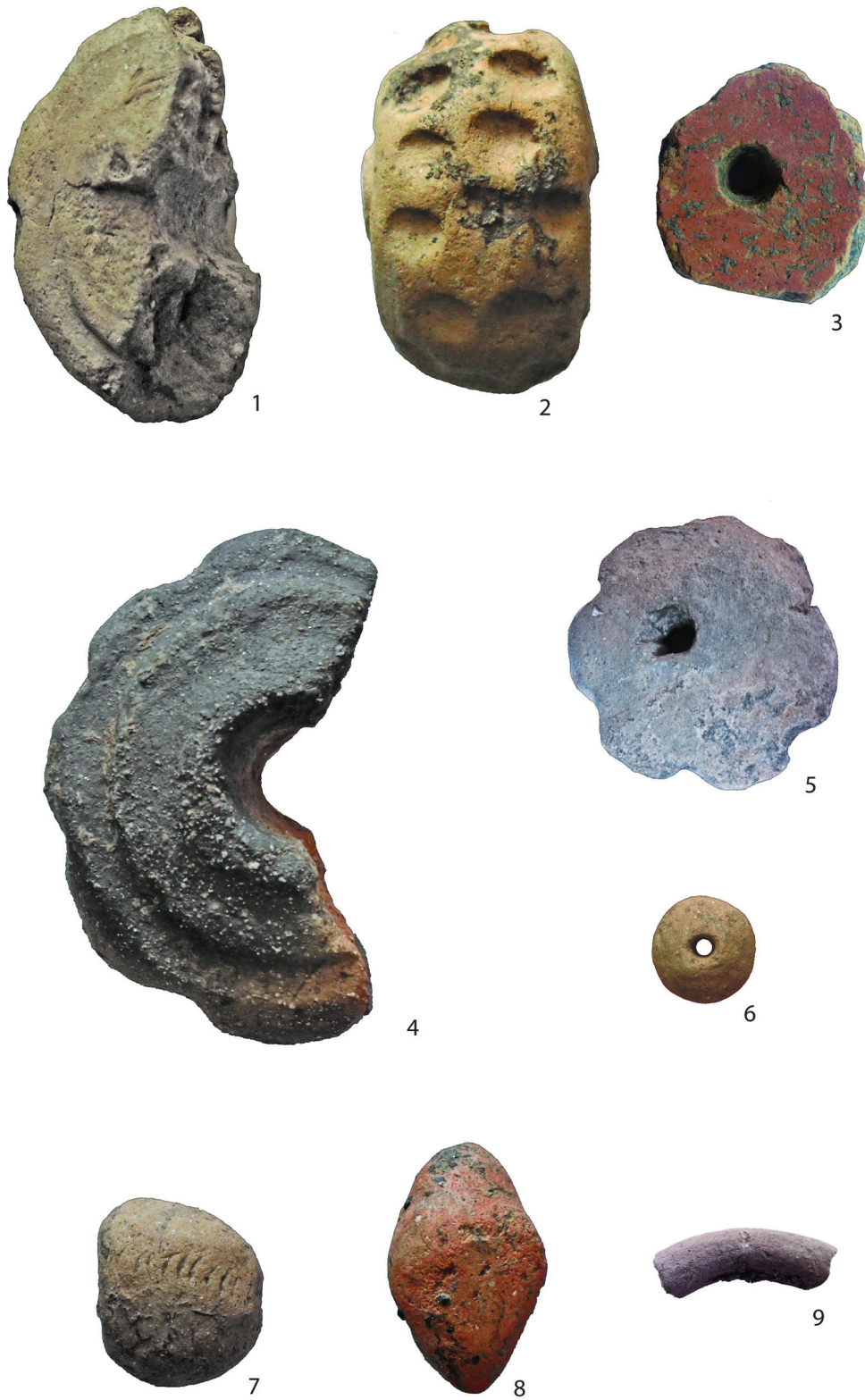
Табла V.
Plate V.



Табла VI.
Plate VI.



Табла VII.
Plate VII.



Табла VIII.
Plate VIII.