

ВЛАДАНА ПУТНИК

КАТЕДРАЛА БЕОГРАДСКЕ НАДБИСКУПИЈЕ: ОД ИНИЦИЈАТИВЕ ДО НЕРЕАЛИЗОВАНОГ ПРОЈЕКТА

Сажетак: Архитектуру међуратног Београда обележили су бројни интернационални конкурси за изградњу значајних јавних објеката, попут конкурса за Храм Светог Саве, Пошту 1 и Београдску оперу. Управо је међународни карактер ових конкурса утицао на развој београдске архитектонске сцене. Један од истакнутијих, али у историографији до сада недовољно истражених, био је и конкурс за изградњу катедрале Београдске надбискупије из 1930. године. Број пристиглих радова из европских земаља сведочи о значају који је овај конкурс имао у међународним оквирима. Рад обухвата преглед и анализу историјских догађаја који су пратили покушај изградње београдске катедрале, уз разматрање питања разлога нереализације овог амбициозног пројекта. Посебна пажња посвећена је анализи вредности овог пројекта у контексту развоја сакралне архитектуре у међуратном Београду и Југославији.

Кључне речи: архитектура, Римокатоличка црква, Београд, Јозеф Венцлер

Abstract: The architectural scene of interwar Belgrade was marked by many international design competitions for major public buildings, to mention but the Church of St Sava, Post Office 1 and the Opera House. The international character of these competitions had an impact on the local architectural scene. One of the important but insufficiently studied competitions was the competition for the cathedral of the Roman Catholic Archdiocese of Belgrade. The number of submissions that came from various European countries testifies to the importance the competition had on an international scale. The paper offers an overview and analysis of the historical events surrounding the initiative to build the cathedral, and looks into the reasons for the failure of this ambitious project. Special attention is paid to the evaluation of this unrealized design in the context of the development of religious architecture in interwar Belgrade and Yugoslavia.

Keywords: architecture, Roman Catholic Church, Belgrade, Josef Wentzler

Римокатоличка сакрална архитектура на територији данашње Србије и Београда представља једну од недовољно истражених области у историографији. Међународни конкурс за изградњу катедрале у Београду из 1931. године до данас је остао готово у потпуности непознат домаћој стручној јавности. Изложба *Верски објекти у Београду* одржана у галерији Историјског архива Београда крајем 2013. године расветлила је један сегмент несвакидашњег историјата нереализоване изградње Катедрале Београдске надбискупије. Захваљујући делимично сачуваној архивској грађи и новинским чланцима, овај рад ће покушати да реконструира догађаје који су пратили иницијативу за подизање београдске катедрале, као и да подробније анализира значај који је конкурс имао у контексту југословенске архитектонске сцене и на крају валоризује неизведени пројекат из недовољно истраженог опуса немачког архитекте Јозефа Венцлера.

По завршетку Првог светског рата, Београд је постао престоница новонастале Краљевине Срба, Хрвата и Словенаца. Иако је био главни град једне мултиетничке државе, са више конфесија које су званично биле равноправне, у Београду је постојала само једна капела која је служила за вршење обреда Римокатоличке цркве. Због недостатка катедрале која би задовољила потребе римокатоличког становништва, осамдесет београдских католика основало је 29. августа 1920. године *Друштво за грађење католичке цркве* на челу са управником пиваре Бајлони, Карлом Матаушеком.¹ Оснивање једног друштва с циљем да се путем прикупљања прилога подигне одређени објекат није била новина, али свакако може посведочити о броју активних католичких верника у југословенској престоници и њиховој жељи за добијањем примерене богомоље. Иван Рафаел Родић (1870–1954), по ступању на чело новоосноване београдско-смедеревске надбискупије 1924. године,

свесрдно је подржао иницијативу за подизање катедрале у Београду.² Прилоге за изградњу београдске катедрале дала су и многа добротворна друштва из Европе и Америке, а уз њих и папе Бенедикт XV и Пије XI, као и краљ Александар I Карађорђевић.³ За прикупљање прилога у Лондону такође су се залагале британске списатељице и активисткиње Елизабет и Ана Христић (Elizabeth and Annie Christitch).⁴ Као награду за труд у сакупљању средстава за изградњу београдске катедрале, Београдско-смедеревска надбискупија предложила је 1926. године одликовање Карла Матаушека и његове жене Матилде.⁵

Једна од највећих препрека у реализацији овог велелепног подухвата била је добијање парцеле за изградњу катедрале која би по свом положају одговарала једном монументалном сакралном објекту. Првобитна локација коју је београдска општина доделила налазила се код такозваног *Каленића љувна*, код данашњег Парка војводе Петра Бојовића на Врачару. У изворима се наводи да је парцела била оивичена Кичевском, Милешевском и Синђелићевом улицом, што је данашњи блок између улица Максима Горког, Милешевске и Каленићеве. Друштво је овај положај сматрало изузетно повољним за изградњу катедрале, међутим, услед накнадно откривених нерешених имовинскоправних односа, Општина ипак није била у законској могућности да уступи парцелу за потребе градње катедрале. Овај неочекивани развој догађаја изазвао је велико негодовање Друштва и Цркве.⁶ Новац који је прикупљен до 1926. године преусмерен је у проширење Капеле Светог Ладислава, пошто се сматрало да до изградње катедрале неће ни доћи, упркос апелу представника Цркве да се додели нова парцела за катедралу.⁷ Преговори са београдском општином трајали су током 1928. године и Друштво се активно залагало да се уместо првобитно предвиђене парцеле добије земљиште на углу Немањине и Сарајевске улице, тада познато као *Тојчишка њијаца*.⁸ И овај предлог је био одбијен, јер је генерални урбанистички план на том месту предвиђао парк. Општина је затим предложила земљиште на углу улица Кнеза Милоша и Војводе Мишића, што је Друштво и прихватило,⁹ али се 1929. године у изворима из непознатих разлога поново појавила нова локација, парцела између улица Моравске (данас Савска улица), Николе Тесле (данас Улица др Александра Костића), Милоша Поцерца и Војводе Миленка, на месту тадашње житне пијаце.¹⁰

Упркос константном мењању парцеле, надбискуп Рафаел Родић је 1930. године расписао међународни конкурс за израду идејног решења катедрале, који је трајао до марта 1931. године. Римокатоличка сакрална архитектура међуратног периода у Краљевини Југославији се у великој мери и даље ослањала на традицију

осамнаестог века.¹¹ Интернационални карактер конкурса омогућио је жирију да изабере пројекат који би био савременијег архитектонског речника, али у исто време и довољно репрезентативан за престоницу Краљевине. Том приликом је пристигло чак 129 пројеката, а поред југословенских аутора конкурисали су и архитекти из Вајмарске Републике, Аустрије, Швајцарске, Италије, Чехословачке, Бугарске и Мађарске.¹² Занимљив је податак да је највећи број радова дошао из Вајмарске Републике, чак 79 од 129 радова. Друга земља по броју пристиглих пројеката била је Аустрија са 18, а тек на трећем месту Краљевина Југославија са 15 радова.¹³

Жири су чинили београдски надбискуп Рафаел Родић, Ђирил Ивековић, професор Техничког факултета у Загребу, Петар Бајаловић, професор Техничког факултета у Београду, загребачки архитекта Амадео Карнелути, др Љубо Караман, професор из Сплита, архитекта Јосип Хрнчирж, жупник опат Прива Белар (Privat Bellard), Карло Матаушек, председник Друштва за грађење католичке катедрале у Београду, Милош Савчић, председник Београдске општине, и Јован Ђикадић, шеф Архитектонског одељења Министарства грађевина.¹⁴

Поред награђених радова, откупљено је укупно шест пројеката, док су остали генерално похваљени, али махом нису одговарали литургијским прописима, локалном амбијенту или материјалним могућностима инвеститора. Нацрт *St. Joseph*, аутора Јоханеса Францискуса Кломпа (Johannes Franziskus Klomp) из Дортмунда, архитекте који је у свом опусу пројектовао многе сакралне објекте на територији Немачке,¹⁵ жири је нарочито запазио, па је и његов нацрт откупљен. Рад *Црвени и црни квадрант* париског архитекте Едуара Менкеса (Edouard Menkès) такође је откупљен као пројекат *одличног архитектонског конструктора и уметника*, пројектован у нарочито добро решеном модернизованом готском стилу, мада му је жири замерио што више личи на индустријску зграду него на катедралу. Откупљен је и пројекат *P/X* архитекте Хајнриха Адама (Heinrich Adam) из Магдебурга, који је оцењен као оригиналан, али са слабо решеним простором крипте. Иако је жири сматрао да нацрт под називом *D. E. V.*, француског архитекте Марсела Гогоа (Marcel Gogois) није пројектован тако да може да прими довољан број верника, похвалио је аутора због монументално решеног pročелја и елегантног ентеријера, па је и овај рад откупљен. Пројекат *Црвени квадрант* архитекте Ханса Холцбауера (Hans Holzbauer) из Берлина такође је сврстан међу откупљена дела, и оцењен је као добро решен али исувише луксузан. Жири је овом раду замерио и то што се смела композиција у потпуности удаљила од типологије сакралног објекта. Поред наведених, откупљен је још и пројекат под називом *I. N. R.* немачког архитекте Оскара Рама (Oscar Rahm).¹⁶

КАТЕДРАЛА БЕОГРАДСКЕ НАДБИСКУПИЈЕ: ОД ИНИЦИЈАТИВЕ ДО НЕРЕАЛИЗОВАНОГ ПРОЈЕКТА

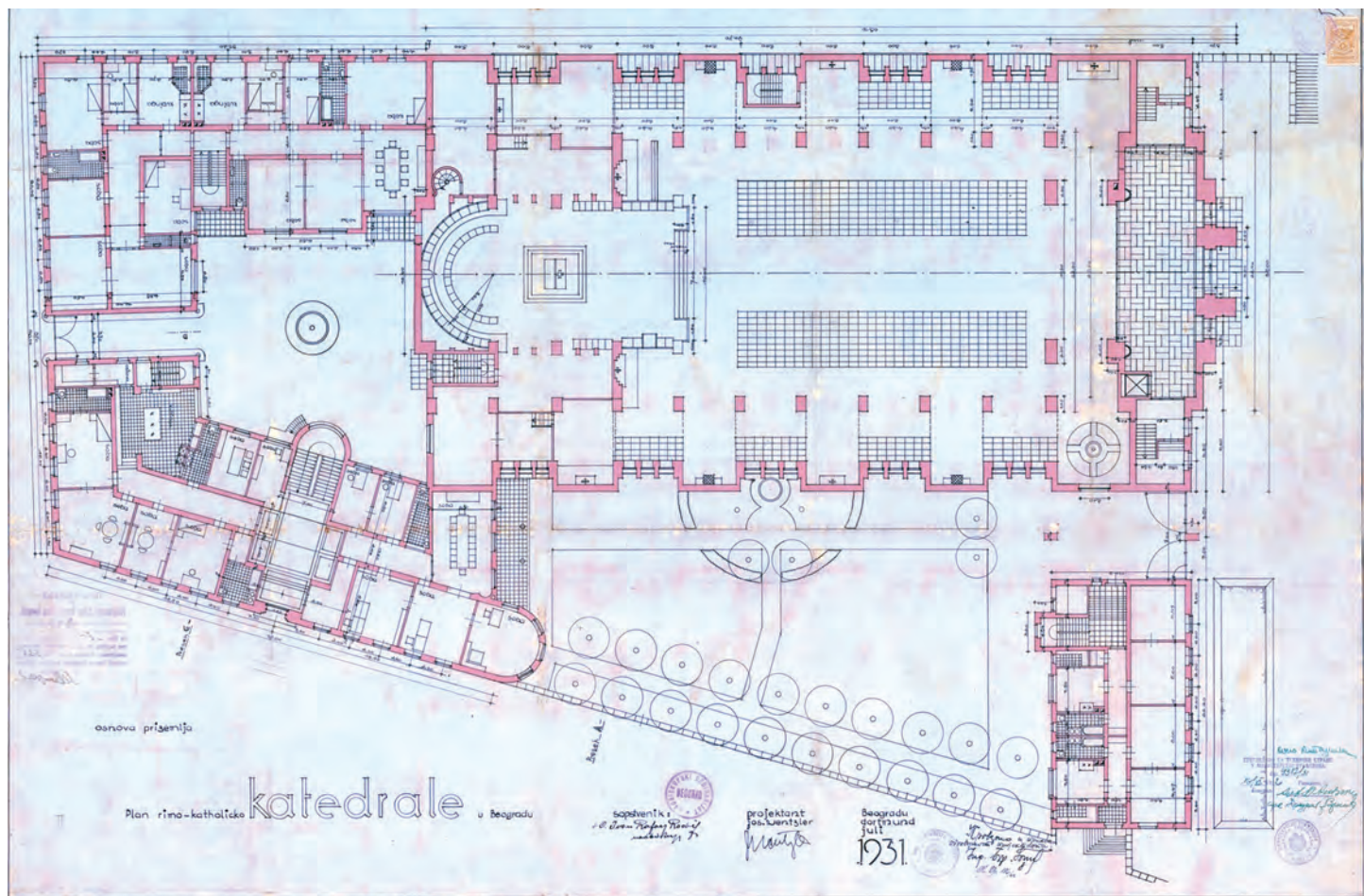
Трећа награда додељена је раду под шифром *P/X Christus Rex* инжењера Рихарда Штајдла (Richard Steidle, 1881–1958) из Минхена. Штајдлов нацрт за катедралу представљао је реминисценцију на класичну романичку базилику.¹⁷ Силуетом су доминирале удвојене куле-звоници романичког типа са сатом. Штајдл је пре овог конкурса, тачније 1931. године, пројектовао Цркву Свете породице у Минхену,¹⁸ на основу чијег изгледа се може закључити да је користио исти предложак у пројектовању београдске катедрале. Овакво решење је у великој мери било ретроградно у односу на остала, која су се махом користила нешто модернијим речником. Упркос тој чињеници пројекат је био похваљен, најпре из разлога што је подражавао романтизирани *идеални тип* католичке цркве.

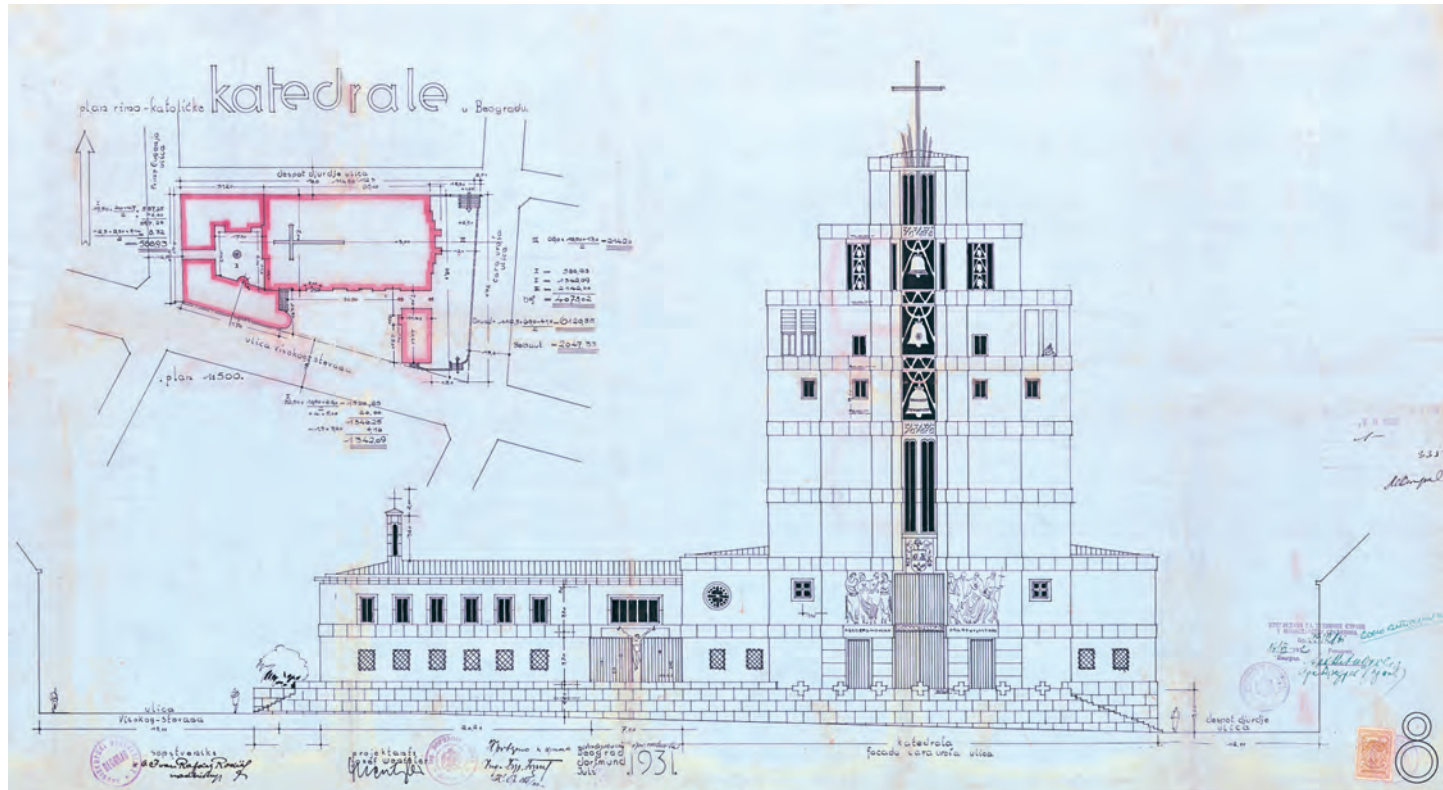
Другонаграђени рад под шифром *Ami* израдио је архитекта Режи Жозеф Жардел (Régis Joseph Jardel) из Париза. Жири је оценио пројекат као исувише раскошан, па је по њиховом мишљењу више одавао утисак маузолеја или споменика него катедрале. Сама визура

грађевине захтевала би доста претпростора, што у случају дате парцеле није било могуће.¹⁹ Жарделов пројекат је одражавао тадашње тенденције у француској црквеној архитектури, а то је пре свега било експериментисање с различитим стиловима, најпре коришћење неовизантијског стила, до тада некарактеристичног за Римокатоличку црквену архитектуру, што је резултирало и угледањем на ханзенатику.²⁰ Нацрт је приказивао катедралу развијеног крста с придруженим витким звоником. Купола је доминирала читавом визуром, а раскош који је жири коментарисао највише се огледао у монументалном порталу и предимензионираним розетама са северне и јужне стране. Може се закључити да овај пројекат, иако је поседовао висок квалитет и креативност, није одговарао очекивањима и потребама католичке заједнице у Београду.

Као најбоље решење изабран је рад под називом *Goldenkreuz* архитекта Јозефа Венцлера (Josef Wentzler) из Дортмунда, који је према готово свим параметрима испунио захтеве конкурса и очекивања жирија.²¹

Сл. 1. Јозеф Венцлер, Пројекат римокатоличке катедрале у Београду, основа и приземља, 1931. (ИАБ, фонд ОГБ, ТД, ф XXI-7-1932)



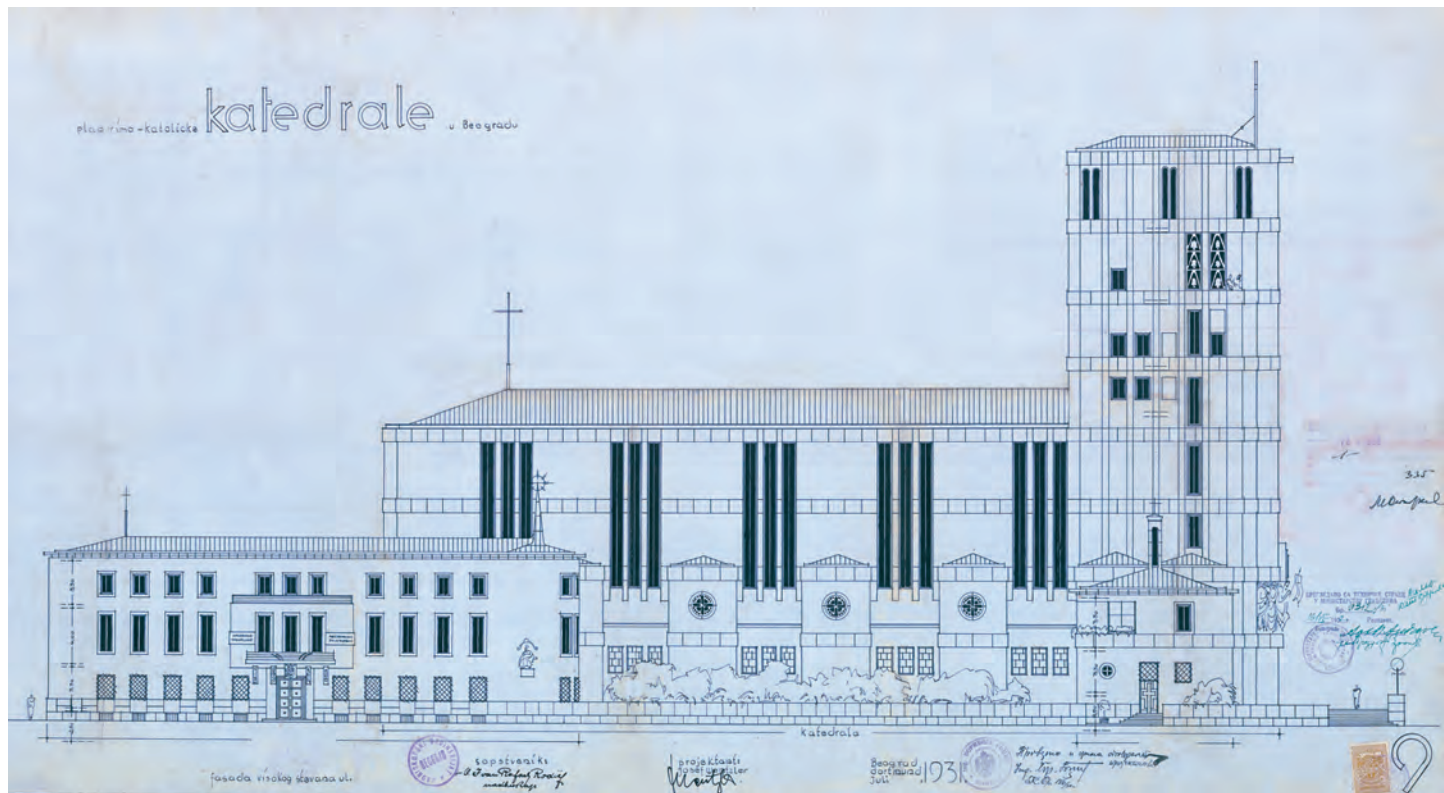


Сл. 2. Јозеф Венцлер, Пројекат римокатоличке катедрале у Београду, нацрт pročеља и ситуација, 1931. (ИАБ, фонд ОГБ, ТД, ф XXI-7-1932)

Јозеф Венцлер је рођен 7. октобра 1884. године у Вихту код Ахена. Студирао је грађевину у Ахену и Келну, као и школу примењених уметности у Ахену. Ишао је на студијска путовања по Белгији, Холандији, Аустрији и Мађарској. Током једне деценије радио је у оквиру великих пројектантских фирми у чак петнаест градова, међу којима су Крефелд, Вроцлав, Хановер, Келн, Беч и Будимпешта. Његова пројектантска делатност обухватала је и израду нацрта за војна гробља после Првог светског рата. Познато је да је освојио прве награде на конкурсима за Централно гробље и Хелденхајн²² у Бад Залцуфлену и за Јужно гробље у Сарбрикену. Од 1919. до 1934. године радио је у пројектанском бироу са Хајнрихом Струнком (Heinrich Strunck) у Дортмунду. Током тог периода са успехом је учествовао на 180 националних и интернационалних конкурса, од којих је освојио прву награду за седам пројеката за гробља, затим за Главну пошту у Есену, реконструкцију Фридрихштраса у Берлину, градске куће у Виденбрику и Вернеу, Народно позориште у Крефелду, водоторањ у Бармену, као и за катедралу у Београду. Године 1929. учествовао је на међународном конкурс за проширење Сан Доминга, као и за Колумбусов меморијални светионик, где је био једини немачки архитекта

међу десет награђених. У његова значајнија остварења спадају и Тржница у Дортмунду, рудник *Recklinghausen II* и др. Умро је 14. јула 1942. године у Дортмунду, где је и сахрањен.²³

Венцлер је за катедралу у Београду пројектовао монументалну тробродну базилику површине 58.938 м², са 3.390 места за седење и 910 места за стајање. Бочни бродови решени су тако да буду веома ниски у односу на централни. Олтарски простор је био решен тако да поседује високо бочно природно осветљење, што му је давало сценски утисак. Испод главног портала је пројектована крипта, а Венцлер је такође предвидео и простор за архиву и трезор.²⁴ Монументално решење pročеља је свакако чинило најдоминантнији сегмент пројекта грађевине, представљајући далеку реминисценцију на готичке катедрале. У кубичној форми pročеља су се заправо налазиле куле-звонице инкорпориране у архитектонску масу хармонично подељену хоризонталама и вертикалама. Сведену, али суштински експресионистичку, форму катедрале употпуњавали су полукружно завршени отвори за звона. Симетрију pročеља додатно је нагласио централни корпус у ритму увучених и истурених витких структура, чију је вертикалност додатно истицао крст на врху. На основу овог нацрта може се закључити да је



Сл. 3. Јозеф Венцлер, Пројекат римокатоличке катедрале у Београду, нацрт фасаде из улице Високој Стевана, 1931. (ИАБ, фонд ОГБ, ТД, ф XXI-7-1932)

Венцлер током свог стваралаштва био под утицајем немачког експресионизма. Решење је оцењено као успешно како са црквено-литургијског, тако и са уметничко-архитектонског становишта,²⁵ али му је и замерено степеничasto кубично решење фасаде додатно оживљено бројним нишама, за које је жири сматрао да не одговарају београдском поднебљу.²⁶ Иако је показивао тенденције ка савременим токовима европске архитектонске сцене, Венцлер је на пројекту за београдску катедралу остао веран традицији римокатоличке сакралне архитектуре кроз начин на који је конципирао ентеријер, положај звоника, капелица и крипте.

По завршетку конкурса, ситуација с локацијом је наставила да се компликује. Испоставило се да је земљиште подводно, што би изискивало додатне трошкове за адекватно финансирање, али и близина Железничке станице и пруге могла је озбиљно да омета црквене активности. Поново је предложена нова локација, на месту испод Техничког факултета, где је у јуну 1930. године био подигнут стадион за Свескоколски слет,²⁷ али се на одобрење локације од стране општинског одбора чекало до почетка 1931. године. Коначна локација дата за градњу катедрале била је парцела коју су ограничавале улице Високог Стефана, Деспота Ђурђа, Цара Уроша и

Принца Еугенија (данас Улица браће Барух). Међутим, католичко становништво је тај простор доживљавало као део Јеврејске махале,²⁸ што је и била чињеница, иако се тај простор током кратке владавине Хабзбуршке монархије (1718–1739) звао *Немачки Београд*.²⁹ Не само што је локација била подложна плављењу услед близине Дунава већ је цео крај сматран запуштеним, неатрактивним, с нерешеном канализацијом. Чланови Друштва за подизање катедрале нису били задовољни парцелом на Дорћолу. Стекао се утисак да држава није имала довољно разумевања за католичко становништво и њихове потребе, постављајући их иза већинског православног. Ови догађаји су резултирали распуштањем Друштва 30. августа 1931. године.³⁰

Пошто је изабрано Венцлерово идејно решење, он је у јулу 1931. године израдио детаљан пројекат, који је само незнатно одступао од првобитног решења. Катедрала је пројектована тако да буде дугачка 65 м, а широка 36 м. Венцлер ју је позиционирао на уздигнутом постаменту с претпростором од 12 м, тако да прочеље буде окренуто ка Улици цара Уроша. Задржана је основа привидно једнобродне базилике с нартексом. Било је предвиђено да главни брод буде ширине 20 м, док би бочни бродови били широки свега 4 м са по четири капелице.

Апсида је са спољашње стране била изузетно плитка и правоугаоно завршена, док је са унутрашње стране била завршена полукружно.³¹ Испод олтарског простора је пројектована крипта. У нивоу другог спрата изнад припрате било је предвиђено да се уграде оргуље (сл. 1).

Висина звоника пројектована је да износи 46,5 м са крстом. Монументална масивност прочеља је задржана уз степенчасту елевацију и наглашену централну вертикалну осу (сл. 2). Међутим, Венцлер је вешто избацио нише које је жири неповољно оценио, искористивши централну осу за перфорацију и смештање звона. Такође је изоставио терасе које су се према првобитној скици налазиле са бочних страна улазног портала. Троделни потрал су красили рељефи светаца, који су се налазили изнад бочних улаза, док је над средишњим вратима био постављен грб Надбискупије. Иако је прочеље представљало најизражајнији сегмент пројекта, бочне фасаде су биле веома складно решене. Њиховом визуром доминирао је ритам од пет трифора сведеног ликовног решења, који се смењивао с низом од пет ниских капелица са окулусима. Целокупан пројекат одавао је утисак модерности, са елементима експресионизма, али и ар декоа, кроз позивање на узор у средњовековној црквеној архитектури средње Европе.

Уз катедралу је пројектована и зграда Надбискупије. Венцлер ју је решио као двоспратницу ненаметљивог екстеријера, која својом архитектуром није одвлачила пажњу од катедрале. Основа зграде је била решена у виду неправилног ћириличног слова П, и заједно са западном страном катедрале формирала је унутрашње двориште. Колски улаз у двориште налазио се са стране Улице принца Еугенија. Својом репрезентативношћу истакнут је умерено декорисан главни улаз из Улице Високог Стевана са грбом Надбискупије и рељефима светаца. Изнад портала истакнути еркер на првом спрату наговештавао је да је ту смештена свечана сала (сл. 3). Први спрат је попут *piano nobile*-а био резервисан за канцеларије и луксузно опремљене салоне.

Колико је познато, један од кључних разлога зашто катедрала није никада саграђена лежао је у недостатку новчаних средстава.³² Надбискуп Родић сматрао је да би понуђена локација ипак требало да се прихвати и да се катедрала подигне, пошто је у том тренутку Београд бројао чак 40 000 католика.³³ Улогу распуштеног Друштва за подизање катедрале преузело је Добротворно друштво Светог Винка, основано још 1921. године. На челу Друштва Светог Винка била је жена Карла Матаушека, Матилда.³⁴ Одлучено је да катедрала буде посвећена Светом Ивану Капистрану, браниоцу Београда од Османлија 1456. године.³⁵ Циљ је био да се овим посвећењем катедрали прида и функција спомен-цркве

Светом Ивану Капистрану, јунаку не само римокатоличке већ и београдске историје. Како би анимирали што већи број грађана да донирају средстава, Друштво Светог Винка и Београдско-смедеревска надбискупија покушали су да прикажу у јавности подизање катедрале у Београду као патриотско а не верско питање.³⁶

Било је покушаја да се новац сакупи на различите начине. Хуго Гинес (Hugo Gyenes) из Великог Бечкерека предложио је да се ради што бржег и успешнијег прикупљања новца организује лутрија.³⁷ Идеја је прихваћена и Добротворно друштво Светог Винка у Београду у заједници са Београдско-смедеревском надбискупијом организовало је 1932. године продају срећки за подизање катедрале. На реклами објављеној у *Полицији* приказана је скица Венцлеровог решења у перспективи, која је говорила о монументалним размерама које је објекат требало да поприми својом реализацијом.³⁸ Допис о пружању подршке лутрији достављен је Министарству просвете, просветним одељењима банских управа, директорима средњих школа и уредништву *Просветној гласници*.³⁹ Краљу Александру I Карађорђевићу је послато десет срећки у нади да ће тим путем пружити помоћ.⁴⁰ Лутрија је завршена извлачењем срећки 1. јула 1932. године.⁴¹ Упркос великој реклами и пропаганди, као и покушајима да се лутрија прошири на друге европске државе, зарада од ње није била довољна за изградњу цркве. По њеном завршетку стигла је анонимна оптужба да је лутрија била параван за проневеру новца. У жеку оптужби против надбискупа Родића, 1933. године основано је Друштво Светог Ивана Капистрана с циљем да својом делатношћу помогне изградњу катедрале у Београду.⁴²

Услед тих оптужби, али и финансијских проблема у које је Надбискупија запала током његовог столовања, Рафаел Родић је 1936. године дао оставку на место надбискупа.⁴³ Према једном извору, надбискуп Родић је отишао из Београда,⁴⁴ док се у једном новинском чланку тврди да га је папа поставио за надбискупа Тракије.⁴⁵ Од средстава лутрије купљено је само земљиште, које је после Другог светског рата национализовано⁴⁶ и на њему је подигнута основна школа „Браћа Барух“.

Неуспели покушај изградње катедрале у Београду рефлектује какав су однос београдска општина, али и држава и Римокатоличка црква имале према овом подухвату. Догађаји који су пратили напоре Друштва за изградњу катедрале у Београду такође сведоче о бројним проблемима везаним за равноправност конфесија који су постојали у Краљевини Југославији. Иако Београд није имао катедралну богомољу за римокатоличко становништво, другу половину четврте деценије обележила је изградња неколико цркава: Светог Антуна

Падованског (1929–1962), Светог Тирила и Методија (1929), Светог Петра (1933) и Блажене дјевике Марије (1939–1988). Изградња ових сакралних објеката је на неки начин умањила потребу католичког становништва за катедралом, па се и у томе може тражити разлог напуштања сваке даље иницијативе за извођењем Венцлеровог пројекта на дорћолској парцели. Урпкос тој чињеници, реализација катедрале би свакако обогатила визуру Дорћола, чинећи доминантну тачку у

архитектури Београда, а такође би се могла уврстити међу значајнија остварења страних архитеката на пољу сакралног градитељства.

Др Владана Б. Путник,
историчар уметности
Београд
vladanaputnik@gmail.com

НАПОМЕНЕ:

- 1] *Glasnik Katoličke crkve u Beogradu*, januar 1926: 1.
- 2] Skenderović 2000: 160.
- 3] Елизабет Христић, рођена О'Вриен, била је удата за пуковника Љубомира Христића, сина Николе Христића, вишегодишњег председника српске владе. Елизабет је заједно са њиховом ћерком Аном Христић била велики активиста за женска права, а такође су радиле и као болничарке у Ваљевоу у Првом светском рату. Skenderović 2000: 163; Zaharijević i Lončarević 2011: 4; Поповић и Филиповић 2012: 291.
- 4] *Glasnik Katoličke crkve u Beogradu*, jun 1926: 3.
- 5] АЈ, Фонд МВ, ф-69-44-72, Писмо Министарству вера поводом одликовања Карла и Матилде Матаушек, 1926.
- 6] Skenderović 2000: 163.
- 7] *Glasnik Katoličke crkve u Beogradu*, mart 1928: 3.
- 8] Skenderović 2000: 163.
- 9] *Glasnik Katoličke crkve u Beogradu*, jul 1928: 3.
- 10] Skenderović 2000: 163. На тој парцели се данас налази Палата правде.
- 11] Дамјановић 2008: 239.
- 12] Јовановић 2012: 63–65.
- 13] ИАБ, фонд ОГБ, ТД, ф XXI-7-1932, Konkurs za beogradsku katoličku katedralu.
- 14] *Исџо*.
- 15] <http://architekturmuseum.ub.tu-berlin.de/index.php?set=1&p=58&D1=Klomp&D2=Johannes+Franziskus> [5. 2. 2014]
- 16] ИАБ, фонд ОГБ, ТД, ф XXI-7-1932, Konkurs za beogradsku katoličku katedralu.
- 17] *Исџо*.
- 18] <http://www.erzbistum-muenchen.de/Pfarrei/Page016618.aspx> [5. 2. 2014]
- 19] ИАБ, ф XXI-7-1932, Konkurs za beogradsku katoličku katedralu.
- 20] Frémaux 2007: 25–27.
- 21] Боровњак 2013: 62.
- 22] Хелденхајн (Heldenheine) представља простор у природи посебно осмишљен за култ страдалих у рату, али без видно обележених гробова: Mosse 1991: 87.
- 23] Кнаuf 2010: 179.
- 24] ИАБ, фонд ОГБ, ТД, ф XXI-7-1932, Konkurs za beogradsku katoličku katedralu.
- 25] Боровњак 2013: 62.
- 26] ИАБ, фонд ОГБ, ТД, ф XXI-7-1932, Konkurs za beogradsku katoličku katedralu.
- 27] Кадијевић 1996: 70–71; Путник 2013: 77.
- 28] Skenderović 2000: 169.
- 29] Јовановић 2012: 67.
- 30] Skenderović 2000: 169.
- 31] ИАБ, фонд ОГБ, ТД, ф XXI-7-1932, Пројекат основе приземља.
- 32] Боровњак 2013: 62.
- 33] АЈ, ФМП, верско одељење, ф 63–95, Pismo biskupa Ivana Rafaela Rodića Ministarstvu pravde, 4. januar 1932.
- 34] АЈ, Фонд МВ, ф-69-44-72, Писмо Министарству вера поводом одликовања Карла и Матилде Матаушек, 1926.
- 35] Јовановић 2012: 65–67.
- 36] АЈ, ФМП, верско одељење, ф 63–95, Pismo biskupa Ivana Rafaela Rodića Ministarstvu pravde, 4. januar 1932.
- 37] Skenderović 2000: 170.
- 38] *Политика*, 2. фебруар 1932: 14.
- 39] АЈ, ФМП, верско одељење, ф 63–95, Допис Министра просвете, 5. април 1932.
- 40] АЈ, Двор, ф 74-112-114-76, Писмо председника управног одбора Народне Штедионице Богољубу Јефтићу, министру двора Његовог Величанства Краља, 18. фебруар 1932.
- 41] АЈ, ФМП, верско одељење, ф 63–95, Pismo načelnika opšteg odeljenja Upravi grada Beograda, 2. novembar 1931.
- 42] АЈ, ФМП, верско одељење, ф 63–95, Statut Društva Svetog Ivana Kapistrana, 31. januar 1933.
- 43] Skenderović 2000: 160, 174–175.
- 44] *Нав. гело*: 175.
- 45] АЈ, ЦПБ, ф 38-789-611, *Istra*, 3. децембар 1936; *Hrvatska straža*, 29. новембар 1936.
- 46] Јовановић 2012: 67.

ЛИТЕРАТУРА:

- Боровњак, Ђ. (2013), *Верски објекти у Београду* : пројекти и остварења у документима Историјског архива Београда, Београд: Историјски архив Београда.
- Bylon, M. (1975), Javni arhitektonski natječaji u Beogradu između dva rata, *Čovjek i prostor* 266 (Zagreb): 12–13, 34.
- Дамјановић, Д. (2008), Римокатоличка црква Срца Исусова у Шиду, *Зборник Мајнице српске за ликовне уметности* 36 (Нови Сад): 225–245.
- Društvo za građenje katoličke crkve u Beogradu: godišnja skupština (1928), *Glasnik Katoličke crkve u Beogradu*, mart: 3.
- Društvo za građenje katoličke katedrale u Beogradu (1928), *Glasnik Katoličke crkve u Beogradu*, jul: 3.
- Zaharijević, A. i Lončarević, K. (2011), *Osmi mart: istorija jednog 'praznika'*, Beograd: ŽINDOK Arhiva.
- Jovanović, Z. M. (2012), *U središtu Beogradske nadbiskupije*, Beograd: Beogradska nadbiskupija.
- Johannes Franziskus Klomp: Projekte (im Bestand des Architekturmuseums)*, Architekturmuseum [online], Available through <http://architekturmuseum.ub.tu-berlin.de/index.php?set=1&p=58&D1=K-lomp&D2=Johannes+Franziskus> [5. 2. 2014]
- Кадијевић, А. (1996), *Момир Коруновић*, Београд: Републички завод за заштиту споменика културе: Музеј науке и технике.
- Knauf, R. (2010), *Zivile und militärische Friedhofs und Grabmalgestaltung im 20. Jahrhundert. Der Saarbrücker Hauptfriedhof 1912–1959*, Saarbrücken.
- Магаушек, К. (1926), Оснивање друштва за грађење Католичке Цркве у Београду, *Glasnik Katoličke crkve u Beogradu*, mart: 1.
- Mosse, G. L. (1991), *Fallen Soldiers: Reshaping the Memory of the World Wars*, Oxford: Oxford University Press.
- Naša crkva i Društvo za građenje katoličke crkve u Beogradu (1926), *Glasnik Katoličke crkve u Beogradu*, jun: 3.
- Поповић Филиповић, С. (2012), Српски потпорни фонд у Србији и са Србима у Првом светском рату и у послератном периоду, у: *Зборник научној скупи „800 година српске медицине“* (Београд): 289–313.
- Путник, В. (2013), Соколски домови и стадиони у Београду, *Наслеђе XIV* (Београд): 69–82.
- Skenderović, R. (2000), Crisinum i lutrija – dva neuspjela pothvata beogradskog nadbiskupa Rafaela Rodića (1924.–1936.), *Croatica Christiana Periodica* 45 (Zagreb): 159–176.
- Frémaux, C. (ed.) (2007), *Architecture religieuse au XXe siècle : Quel patrimoine?*, Rennes: Presses Universitaires de Rennes.

Скраћенице:

ИАБ – Историјски архив Београда
АЈ – Архив Југославије

Summary: VLADANA PUTNIK

THE CATHEDRAL OF THE ROMAN CATHOLIC ARCHDIOCESE OF BELGRADE: FROM INITIATIVE TO UNREALIZED PROJECT

After Belgrade became the capital of the newly-created Kingdom of Serbs, Croats and Slovenes at the end of the First World War, it was natural, considering that the Roman Catholic Church had had only a chapel in Belgrade, that the initiative should be put forth to build a cathedral. In spite of the efforts of the Church and charity organizations, one of the major obstacles to the success of the initiative was the issue of location: from the initially planned location near today's Kalenić Market, the lot at the corner of Kneza Miloša and Vojvode Mišića streets and the site of the present-day Palace of Justice in Savska Street to the site of the present-day Braća Baruh elementary school in Dorćol, the city authority was changing its decisions for reasons that remain insufficiently clear. Nonetheless, in 1930 the archbishop Rodić launched an international concept design competition for the cathedral, which was opened until March 1931. As many as 129 submissions came from several European countries. Third prize was awarded to Richard Steidle from Munich and his romanticized church design "P/X Christus Rex". Second prize went to the Parisian architect Regis Joseph Jardelle and his "Ami", a creative high quality design which, however, did not comply with competition requirements. The winning design, titled "Goldenkreuz", was submitted by architect Josef Wentzler from Dortmund. It fulfilled competition requirements and the expectations of the jury. In addition to the awarded designs, rights to six other submissions were purchased.

Josef Wentzler, a little-known name to Serbian historiography, was a successful architect working across Central Europe and the winner of several of the 180 national or international competitions in which he participated. In July 1931 he developed a detailed design, envisioning the cathedral as a monumental 58,938 m² three-aisle basilica with a 46.5m-high belfry. While having a leaning towards contemporary architectural trends, he remained faithful to Catholic architectural tradition. Inspired by medieval religious architecture, the design, which also included the archdiocesan building, gave the impression of Modernity with elements of Expressionism and Art Deco.

One of the main reasons why the cathedral had never been constructed was lack of funds. Struggling to motivate people to make a donation, the Society of St Vincent and the Archdiocese of Belgrade and Smederevo sought to present the project as a matter of patriotism rather than religion. Even a lottery was organized to raise the money, but the way it was run caused widespread embezzlement accusations against archbishop Rodić. As a result of these accusations and financial problems which the Archdiocese was faced with, Rodić resigned in 1936. All that was purchased with the funds raised by the lottery was a lot of land, which was nationalized after the Second World War. The failure of the initiative to build the cathedral was indicative of the attitude of official institutions towards the project. The cathedral would undoubtedly have enriched the townscape as yet another among the more significant works of foreign architects in Belgrade.

ILLUSTRATIONS

- Fig. 1 Josef Wentzler, design for the Roman Catholic cathedral of Belgrade, ground-floor plan, 1931 (Historical Archives of Belgrade, OGB, TD, f. XXI-7-1932)
- Fig. 2 Josef Wentzler, design for the Roman Catholic cathedral of Belgrade, front elevation and situation, 1931 (Historical Archives of Belgrade, OGB, TD, f. XXI-7-1932)
- Fig. 3 Josef Wentzler, design for the Roman Catholic cathedral of Belgrade, elevation from Visokog Stevana St., 1931 (Historical Archives of Belgrade, OGB, TD, f. XXI-7-1932)