

ДЕЈАН РАДИЧЕВИЋ
Филозофски факултет, Београд

ПЕРИОДИЗАЦИЈА НЕКРОПОЛА IX–XI ВЕКА У ДОЊЕМ СРПСКОМ ПОДУНАВЉУ

Ајсџиракџи. – Аутор анализира некрополе уз десну обалу Дунава, од ушћа Велике Мораве до ушћа Тимока. Ради се о некрополама које нису систематски истраживане, већ су сазнања о њима већином резултат великих заштитних радова условљених изградњом хидроелектрана Ђердап I и Ђердап II. Та гробља су до сада углавном оквирно хронолошки одређена у раздобље од IX до XI века, док је у овом раду начињен покушај њиховог прецизнијег датовања. Предложена периодизација је у складу са познатим историјским догађајима који су се током разматраног раздобља одигравали у овом делу српског Подунавља.

Кључне речи. – доње српско Подунавље, некропола, гробни налази, IX–XI век, периодизација.

Највећу тешкоћу при покушају проучавања проблематике некропола IX–XI века у доњем српском Подунављу представља њихова слаба истраженост. Мада је од почетка савремених археолошких истраживања на овом простору протекло више од пола столећа, расположиви подаци се још увек свODE на појединачне гробове или на тек делимично истражена гробља. Систематско истраживање некропола тог времена никада није било предмет посебно планираних радова, већ су досадашња сазнања углавном резултат случајних налаза или заштитних ископавања. Поједина гробља су истраживана захваљујући томе да су се налазила унутар бедема или у непосредној близини старијих римско-византијских утврђења, којима је пажња истраживача првенствено била посвећена.

Упркос чињеници да скромна истраженост онемогућава њихово потпуније сагледавање, на основу анализа до сада познатих гробних налаза, могу се претпоставити одговарајући хронолошки оквири трајања сахрањивања у разматраним некрополама (сл. 1). Поређење са боље истраженим просторима средњег или доњег Подунавља, омогућава успостављање њихове прецизније периодизације током столећа која су на овој територији обележена значајним историјским дешавањима, на првом месту пропашћу бугарског царства и обновом византијске власти.

У погледу прецизнијег датовања, највише података пружа гробље истражено на локалитету Позајмиште у Грабовици,¹ а истом времену могу се приписати и гробови истражени на локалитету Блато у Михајловцу,² као и гроб случајно откривен у кругу Хемијске индустрије у Прахову.³ Њима су временски блиски гробови средњовековног хоризонта око цркве у Корбову,⁴ као и некропола истражена уз бедем и на дунавској падини северно од утврђења у Костолу.⁵ Овој групи гробова би се могли придружити и поједини гробови на лока-

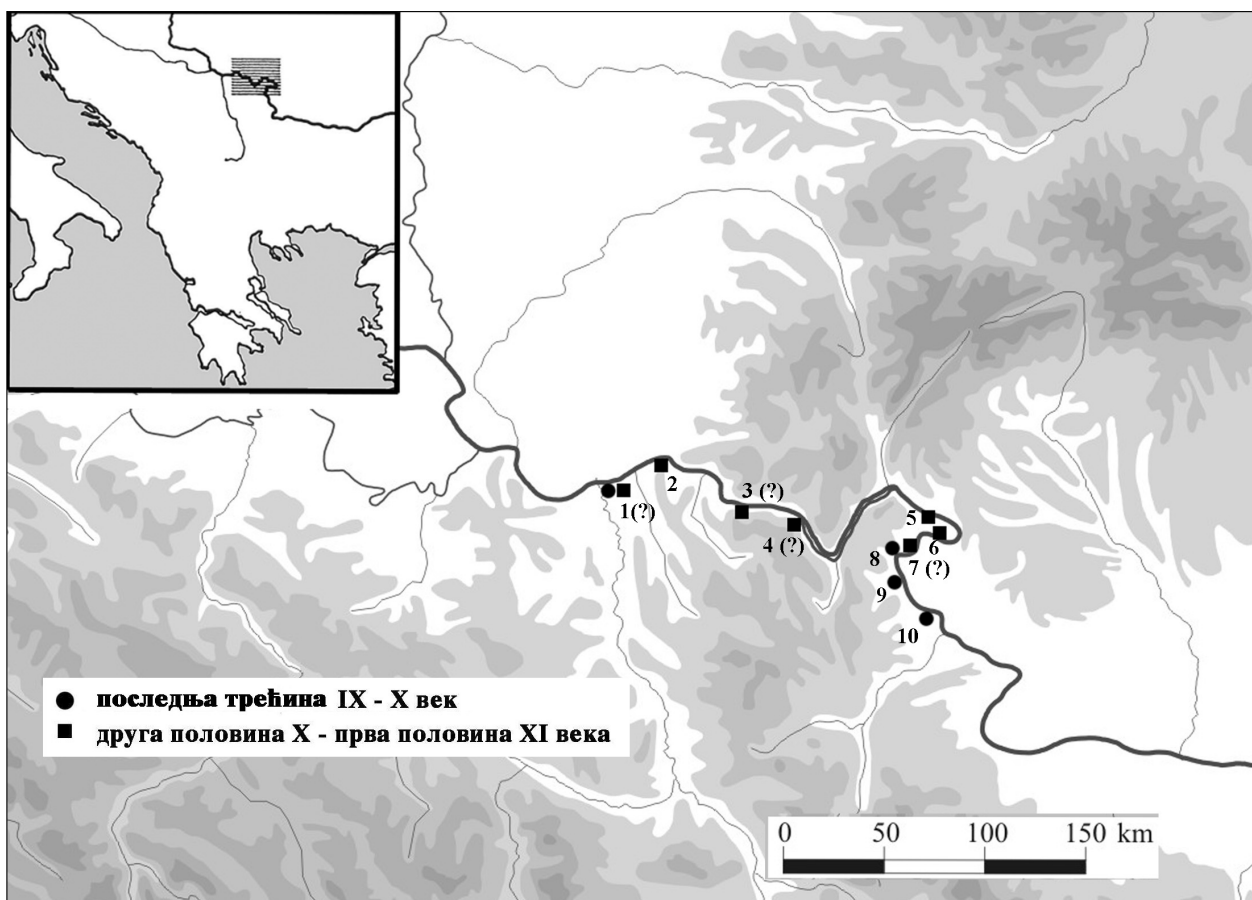
¹ Ercegović-Pavlović, Minić 1986, 346–353.

² Prodanović i Zotović 1964, 56; Tomović 1986, 402.

³ Јанковић М. 1983, 101–103, Т. II/1, 8 и Т. V/8–9, 11.

⁴ Некропола је истраживана 1980. и 1981. године, под руководством др В. Поповића и др В. Јовановића, у оквиру радова организованих при пројекту Ђердап II. Резултати истраживања нису публиковани, а теренска документација се налази у Археолошком институту у Београду. Велика густина гробова и њихов међусобни однос указују да је тај простор дуго коришћен за сахрањивање. Комбинујући стратиграфска запажања са подацима о гробним налазима генерално се могу издвојити три хоризонта сахрањивања: раносредњовековни, средњовековни, и хоризонт гробова XVI–XVIII века, коме припада и највећи број истражених гробова.

⁵ Гарашанин, Васић, Марјановић-Вујовић 1984, 45–46.



Сл. 1. Некрополе X–XI века у доњем српском Подунављу (1. Дубравица 2. Рама 3. Чезава 4. Песача 5. Косџол 6. Корбово 7. Љубичевац 8. Грабовица 9. Михајловац 10. Прахово).

Fig. 1. Necropolises of the X–XI centuries in the lower Serbian part of the Danube river basin (1. Dubravica 2. Ram 3. Čezava 4. Pesača 5. Kostol 6. Korbovo 7. Ljubičevac 8. Grabovica 9. Mihajlovac 10. Prahovo).

литету Гламија у Љубичевцу, као и неки од уништених гробова из Рама.⁶

На некрополи у Грабовици су, по први пут унутар затворених гробних целина, потврђени налази различитих типова наушница, које су до тада углавном биле познате преко случајних налаза. По први пут су уз наушницу са посебно ливеним чланковитим привеском (сл. 2/1–2) пронађене различите гроздолике наушнице (сл. 2/3–5). У два гроба су пронађене и наушнице са четири јагоде, ливене од бронзе у дводелном калуцу (сл. 2/6), а у једном гробу је пронађена посебна варијанта бронзаних наушница са две шупље јагоде на централном привеску и бочним коленцима од бронзаног лима (сл. 2/7).

Код наушница са чланковитим привеском разлике постоје у облику привесака, ливених у различитим калуцима. На карици се са стране

налазе коленца од танког бронзаног лима. Такве наушнице су у литератури већ издвојене као бројни и специфично домаћи накит у овом делу српског Подунавља, датован у X век, а најраније у последње деценије IX века.⁷ Карактеристичне су и за простор северне Бугарске, нарочито за њен северозападни део.⁸ На западу се спорадично јављају до Београда и Мачванске Митровице.⁹ Ретке су у унутрашњости Балканског полуострва,¹⁰ а нису особене

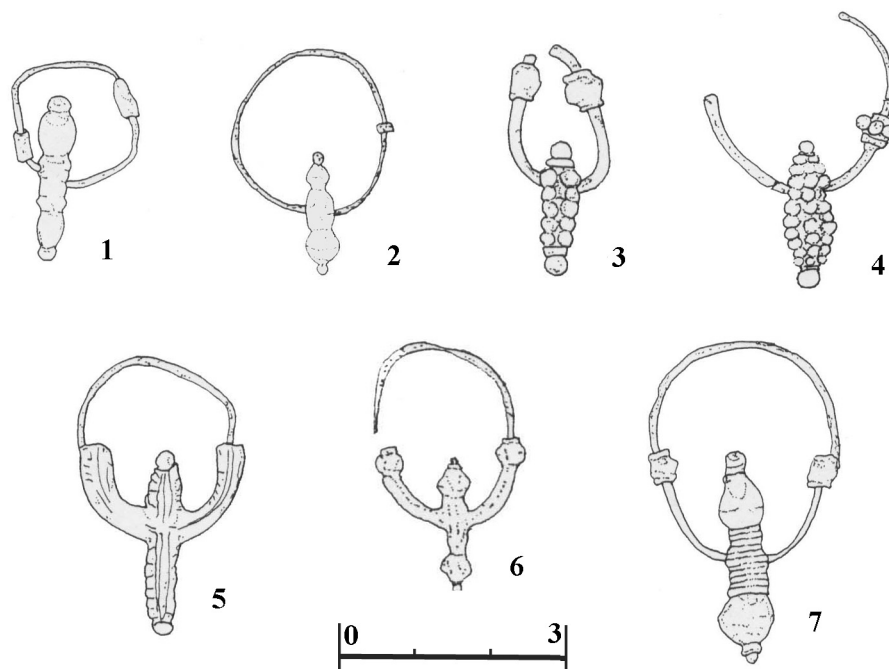
⁶ Radosavljević-Krunić 1986, 329–336; Цуњак 1986, 83–88.

⁷ Јанковић М. 1983, 105.

⁸ Григоров 2007, 23–24, Обр. 26 и 45.

⁹ Бајаловић–Хаџи–Пешић 1984, 28–29, кат. 113, Т. II, 3.

¹⁰ Манева 1992, 51, Т. 16, 86/11.



Сл. 2. Грабовица, налази из гробова (према Ercegović-Pavlović, Minić 1986, Fig. 4-6).

Fig. 2. Grabovica, grave finds (according to Ercegović-Pavlović, Minić 1986, Fig. 4-6).

ни за простор северно од Дунава, где је познат само налаз из Оршаве.¹¹

У Грабовици су пронађене две варијанте гроздоликих наушница: сребрне наушнице израђене у техници гранулације и бронзане наушнице ливене у дводелном калупу. На сребрним примерцима привесак се налази на средњој доњег дела карике, која је свуда исте дебљине, а са стране се налазе бочна коленца направљена од гранула или од танког лима (сл. 2/3–4). Такве наушнице су на Кључу Дунава оквирно датоване у X век или нешто прецизније у прву половину X века.¹² Аналогни примерци су познати у доњем Подунављу, где су пронађене у некрополама и северно и јужно од Дунава.¹³ Типолошки блиске наушнице распрострањене су у IX–X столећу на веома пространој територији. На простору Велике Мораве датоване су у крај IX и прву половину X века.¹⁴ На другој страни, пронађене су у румунском делу Молдавије, у остави Радуцанени закопаног у последњој четвртини IX или у првим деценијама X века.¹⁵ Слично обликоване наушнице, са бочним коленцима од лима, пронађена је у слоју X века у Коринту.¹⁶ Наушнице истог типа, квалитетне израде од сре-

бра и злата, познате су и са више налазишта у северној Далмацији. Њихова појава је, на основу познатог триљског налаза, одређена у другу половину VIII века,¹⁷ али је то у новије време померено у наредно столеће.¹⁸ То потврђују и налази из некрополе Ждријац у Нину, где су гроздолике наушнице пронађене заједно са новцем франачког цара Лотара I (840–855), у гробу који је одређен у средину IX столећа.¹⁹

У истом гробу у Грабовици, заједно са наушницом са чланковитим привеском и гроздоликом наушницом израђеном у техници гранулације, пронађен је и пар гроздоликих наушни-

¹¹ Mesterhazy 1991, 151, Abb. 39, 10.

¹² Јанковић М. 1983, 102–103; Јанковић, Јанковић 1990, 101.

¹³ Mašov 1979, 37, Fig. 4, 7; Миланова 1993, 129, Табл. V, 1; Fiedler 1992, 174–175, Abb. 38, 10, 17–18

¹⁴ Dostál 1966, 35, Obr. 8, 10–11.

¹⁵ Teodor 1980, 403–423, Fig. 1.

¹⁶ Ljubinković 1968, 454, sl. 1.

¹⁷ Belošević 1984, 41–51.

¹⁸ Korošec 1996, 87–96.

¹⁹ Belošević 1980, 90, Tab. XXXVII, 4–7.

ца ливених од бронзе (сл. 2/5). Употреба оваквих наушница на Кључу Дунава оквирно је датована у раздобље X–XI века, а налазима из Грабовице аналогне су наушнице из Прахова, околине Неготина, као и примерак који потиче са непознатог налазишта.²⁰ Такве наушнице су бројне уз десну обалу Дунава између Прахова и Београда.²¹ Углавном се датују у другу половину X века, али да остају у употреби и током наредног столећа показују налази из Гамзиграда.²² На левој обали Дунава су знатно ређе, мада су познати налази из Оршаве и Банатске Паланке.²³ Спорадично су забележене у доњем Подунављу.²⁴ На другој страни, бројне су на простору бијелобрдске културе, где је њихова појава опредељена пре средине X века, а трајање до у прву половину XI столећа.²⁵

Посебан тип наушница у Грабовици представљају бронзане наушнице са четири јагоде, ливене у дводелним калупима заједно са горњом половином карике (сл. 2/6). Такве наушнице се датују у другу половину X и прву половину XI века, а на основу њихове бројне појаве и међусобних сличности на Кључу Дунава, претпостављено је и постојање радионице за њихову израду у Прахову.²⁶ Распрострањене су уз десну обалу Дунава до Београда.²⁷ Бројни налази разних варијанти ливених наушница са четири јагоде познати су у Бугарској, где су шире датоване од краја IX до краја XI века.²⁸ На левој обали Дунава их нема и познат је само примерак из Оршаве,²⁹ а ретке су и у унутрашњости Балкана.³⁰ Једна наушница тог типа пронађена је у слоју X–XI века у Коринту.³¹

Особеној варијанти бронзаних наушница са две шулџе јагоде на централном привеску (сл. 2/7), за сада не налазим директне аналогije. Типолошки су блиске налазима из хришћанских некропола у северозападној Бугарској.³² Овој групи наушница сродан је и пар наушница из Виничана у Македонији, датованих у X и почетак XI века.³³

Осим наушница, за датовање гробља у Грабовици од значаја су и налази огрлица састављених од различитих перли од стаклене пасте, док остали налази сами по себи нису хронолошки осетљиви. Карактеристичне су перле од стаклене пасте зелене и црне боје на којима је орнамент у виду развучене валовнице изведен густом стакленом пастом, као и ваљкасте пер-

ле на којима је жутом стакленом пастом изведен спирални и ребрасти орнамент. Истраживања некрополе у Равни код Књажевца допринела су бољем упознавању појаве оваквих перли у данашњој источној Србији.³⁴ Исте перле су пронађене у гробовима око цркве у Корбову, као и у једном гробу у Љубичевцу. Појава идентичних перли позната је у гробљима северозападног бугарског Подунавља, која се углавном могу датовати у X и најкасније у прву половину XI столећа.³⁵

Некропола у Грабовици је, од стране истраживача, датована у раздобље IX и прве половине X века. Међутим, будући да је гробље хришћанско, тек би се најстарији гробови евентуално могли одредити у последњу трећину IX века, а на основу гробних налаза, они се углавном могу датовати у X век. Примерци наушница са посебно ливеним чланковитим привеском и сребрних гроздоликних наушница могли би припадати његовој првој половини. На другој страни, појава наушница ливених у квалитетнијим дводелним калупима везује се за другу половину X века. Од почетка XI века већина ових радионица за ливење накита се угасила. Да је то тако показују налази XI столећа из Гамзиграда, где су у више гробова про-

²⁰ Јанковић М. 1983, 103, Т. IV, 1; Т. V, 12, 14.

²¹ Ђоровић-Љубинковић 1951, 46–47, сл. 11; Бајаловић-Хаџи-Пешић 1984, 25–26, Т. II/4, XVIII; Марјановић-Вујовић 1989, 29–30, сл. 28–30, 32, 35–36.

²² Јовановић 2000, 105–123.

²³ Mesterházy 1991, 151, 3. кр. 11; Барачки 1977, 14.

²⁴ Diaconu 1972, 160, Fig. 56/2; Дончева-Петкова 1999, 100, Обр. 131.

²⁵ Giesler 1981, 94, Т. 53, 2.

²⁶ Јанковић М. 1983, 104, Т. IV/6–8; Т. V /15.

²⁷ Ђоровић-Љубинковић 1951, 48–49, сл. 12–13; Бајаловић-Хаџи-Пешић 1984, 70, кат. бр. 130 и 132; Т. XVIII/9; XIX/2; Марјановић-Вујовић 1989, 29–30, сл. 34.

²⁸ Григоров 2007, 24–25, Обр. 10, 26 и 46.

²⁹ Mesterházy 1991, 151, 3. abra 9.

³⁰ Mikulčić, Keramičev 1972, 144, сл. 5; Лилчић 1996, 73.

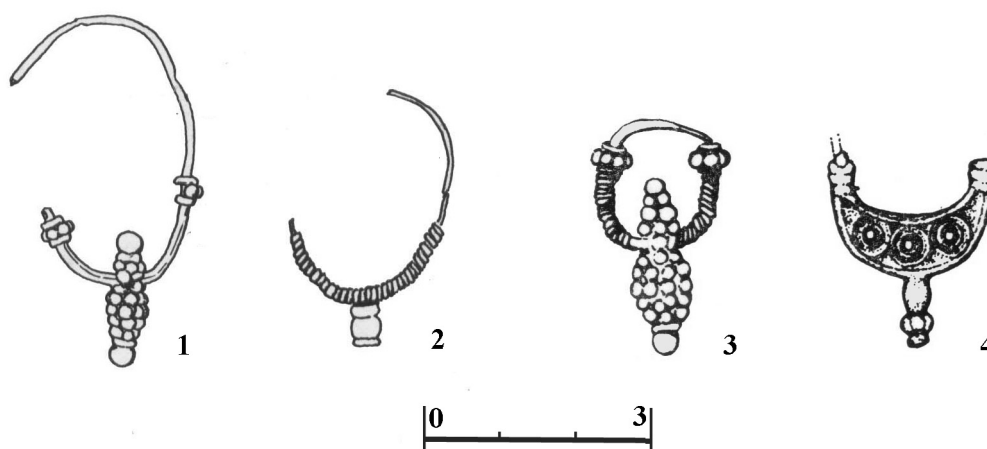
³¹ Ljubinković 1968, 455–457, сл. 7.

³² Вџарова 1976, 240–241, Обр. 150, 10; Mašov 1979, 38, Fig. 5, 3.

³³ Maneva 1992, 50–51, Т. 16, 93/12, 93/13.

³⁴ Jovanović, Vuksan 2005, 212–215, Fig. 10.

³⁵ Вџарова 1976, 208, Обр. 129, 2; 132, 1. Милчев 1963, 29–30, Обр. 5.



Сл. 3. Михајловац и Прахово, налази из гробова (3 и 4 према Јанковић М. 1983, Т. II/2, 8).

Fig. 3. Mihajlovac and Prahovo, grave finds (3 and 4 according to Janković M. 1983, T. II/2, 8).

нађене ливене гроздолике наушнице, по једна или две, али ни у једном од гробова у пару, већ само примерци ливени у различитим калуцима, који су очигледно накнадно спаривани.³⁶ Изгледа да је нешто дуже трајала једино радионица која је лила наушнице са четири јагоде, али се и она током XI века угасила.

Истовремени са гробљем у Грабовици могли би бити гробови истражени на локалитету Блато у Михајловцу, гроб случајно откривен у кругу Хемијске индустрије у Прахову, као и неки од уништених гробова у Раму. На свим местима су забележени налази сребрних гроздоликих наушница, аналогних са примерцима из Грабовице (сл. 3/1, 3). На наушници из Рама разликује се доњи део карике, који је четвороугаоног пресека, док је на примерку из Прахова тај део карике обмотан жицом. У гробу из Прахова је пронађена и бронзана лунуласта наушница, изливена у дводелном калуци заједно са каричицом (сл. 3/4). Датована је у X век, с тим да највероватније припада његовој првој половини.³⁷ Идентична наушница је пронађена на простору некрополе на локалитету Светиња у Старом Костолцу, где је издвојена у односу на остале гробне налазе, од којих је старија бар два столећа.³⁸ Трећа наушница, готово идентична са прве две, случајан је налаз из Жабара код Петровца на Млави.³⁹ Овој групи је сродна и наушница из Брестовика, која је нешто грубље израде, али је очигледан исти узор у начину украшавања лунуле.⁴⁰

У једном од гробова у Михајловцу, заједно са гроздоликом наушницом, пронађена је бронзана наушница којој је доњи део карике покривен намотајима танке жице, а са доње стране је залемљен цевести привесак од лима (сл. 3/2). Гроб је датован у рано X столеће.⁴¹ Налази сличних наушница на територији данашње источне Србије су веома ретки. Шест готово идентичних наушница пронађено је у једном од гробова некрополе у Равни код Књажевца.⁴² Такве наушнице су пронађене и приликом истраживања средњовековног насеља код ушћа Слатинске реке, где су датоване у IX и прве деценије X века.⁴³

³⁶ Јовановић 2000, 102–123.

³⁷ Јанковић М. 1983, 102, 110.

³⁸ Поповић, Иванишевић 1988, 163, сл. 34/2.

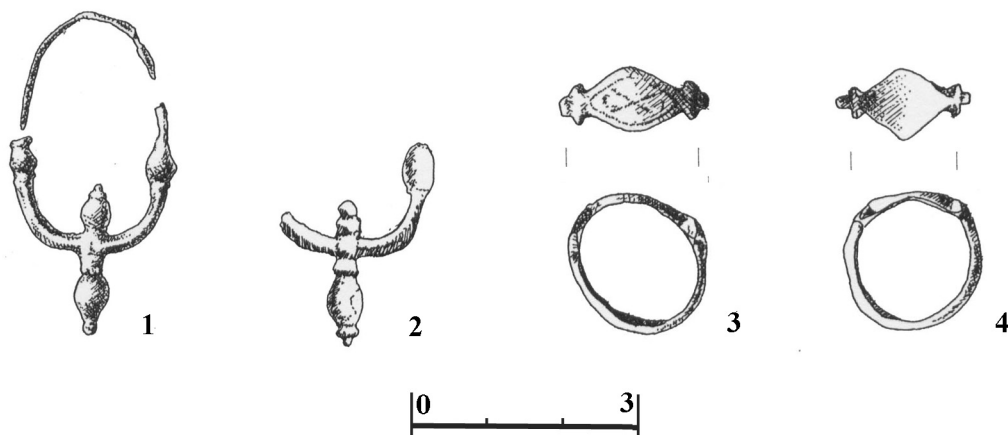
³⁹ Џуњак 1996, 81–82, сл. 2.

⁴⁰ Бајаловић-Хаџи-Пешић 1984, 31, кат. 128, Т. III/10, XXIII/6.

⁴¹ Јанковић, Јанковић 1990, 101, кат. 75.

⁴² Јовановић, Vuksan 2005, 208, Fig. 4.1.

⁴³ Јанковић, Јанковић 1990, 110–113, кат. 110/74.



Сл. 4. Корбово, налази из гробова.

Fig. 4. Korbovo, grave finds.

Гробовима из Грабовице, Прахова и Михајловца временски је најближи средњовековни хоризонт гробова око цркве у Корбову, као и старија некропола у Костољу. У Корбову су пронађене наушнице са четири јагоде ливене у дводелном калупу (сл. 4/1–2), као и огрлице сличне онима из Грабовице. За разлику од Грабовице, ту нема гроздоликних наушница и наушница са чланковитим привеском. Занимљиво је да и у Грабовици такве наушнице нису пронађене у истим гробовима са ливеним наушницама са четири јагоде. Наушнице из Корбова разликују се од примерака из Грабовице и очигледно су производ другог мајстора. Пронађене су појединачно у два гроба, а у детаљима се разликују и међусобно, тако да нису ливене у истом калупу. На боље очуваној наушници централни део је са јагодама које се завршавају крупнијом псевдогранулом, док је на другом примерку део између централних јагода рашчлањен.

Гробове у Корбову карактерише и појава прстења какво није пронађено у Грабовици. Ради се о бронзаном прстењу тракасте, затворене карике, са малим проширењима на рамену и ромбоидно обликованом главом (сл. 4/3–4). Бројнија појава таквог прстења на нашој територији доводи се у везу са појачаним утицајем Византије крајем X и првим деценијама XI века, а територијално најближе аналогije познате су из Прахова, Гамзиграда и Костола. Случајни налази из Прахова оквирно су датовани XII век,⁴⁴ док су примерци из Гамзиграда да-

товани у XI столеће.⁴⁵ Сличан прстен је пронађен у Мачванској Митровици, у слоју који је датован у X век, а такав је и прстен из Ритопека, датован у XI столеће.⁴⁶ Бројне аналогije су познате из Бугарске, где се појава таквог прстења ставља у крај IX века, а време употребе продужава и до почетка XII века.⁴⁷ Примерак из Диногеције је датован у XI век.⁴⁸

Када је реч о некрополи у Костољу, која је од стране истраживача означена као средњовековна некропола II, анализа гробних налаза указује на могућност другачијег датовања од оног изнетог од стране истраживача. Осим прстења са ромбоидном главом, аналогног примерцима из Корбова (сл. 5/ 3–4), за датовање ове некрополе од значаја су налази бронзаних наушница са четири шупље, биконичне јагоде направљене од танког лима (сл. 5/ 1). Доња половина карике је изливена и прекривена имитацијом гранулације. Централне јагоде се завршавају са по једном крупнијом гранулом. Доња јагода је нешто већих димензија и на

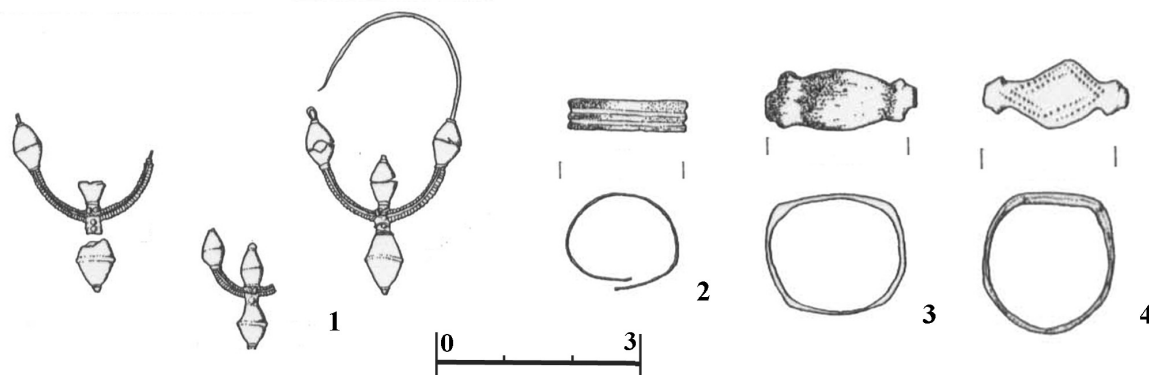
⁴⁴ Јанковић М. 1983, 107, Т. IV/13–14.

⁴⁵ Јанковић Ђ. 1983, 154, кат. 273, 274; Јовановић 2000, 116–119, Т. IV, 4.

⁴⁶ Ercegović-Pavlović 1980, 40, Т. XIX; Бајаловић–Хаци-Пешић 1984, 86, кат. бр. 266, Т. VII/4.

⁴⁷ Григоров 2007, 60–61, Обр. 66 и 78.

⁴⁸ Varca 1967, 284–286, Fig. 170/2.



Сл. 5. Костџол, налази из гробова (према Гараџанин, Васић, Марјановић-Вујовић 1984, Сл. 32 и 33)

Fig. 5. Kostol, grave finds (according to Garašanin, Vasić, Marjanović-Vujović 1984, Fig. 32 and 33)

споју конуса, по средини, има наглашено ребро. Ови примерци су копије скупценијих наушница, од племенитих метала, какве су, осим на Дунаву, познати и у другим деловима Балканског полуострва. Сребрне наушнице истог типа потичу из Прахова, Равне и Винче.⁴⁹ Готово идентични примерци познати су из Јакимова и Градешнице у северозападној Бугарској.⁵⁰ У Бугарској се такође јављају једноставнији примерци израђени од бронзе, али и квалитетније наушнице од злата и сребра израђене у техникама филиграна и гранулације. Оквирно су датоване од краја IX до краја XI века.⁵¹ На панонском простору такве су наушнице ретке, а њихова појава на налазиштима бијелобрдске културе ставља се у раздобље друге половине X и прве трећине XI века.⁵² Насупрот томе, добро су познате у централним деловима Балканског полуострва. Случајни налази из Чечана оквирно су датовани у X–XI век, а наушнице из гробова у Матичану од краја X до краја XI века, као и примерци из Бадовца.⁵³ Бројне су и у Македонији, где се такође оквирно опредељују у раздобље X–XI столећа.⁵⁴ Добро документовани примерци из некрополе Крстеви код Демир Капије датовани су у прелаз из X у XI столеће.⁵⁵

Некропола у Костолу датована је у раздобље IX–X века, али би се, на основу гробних налаза, почетак сахрањивања у овом гробљу најпре могао одредити тек у другу половину X века. На другој страни, трајање сахрањивања би се оквирно могло одредити временом употребе пронађених наушница, а обично се прихвата мишљење да наушнице овог типа излазе из употребе током друге половине XI столећа.⁵⁶

Осим поменутих некропола, на територији обухваћеној оквирима рада, постоје и још нека гробља, у којима се могу издвојити поједине гробне целине и приписати овде разматраном раздобљу, док већина осталих гробова припада каснијем времену. Тако је у Љубичевацу на локалитету Гламија, где је истражена некропола која већином припада раздобљу XIII–XIV века, у једном гробу пронађена бронзана гроздилика наушница, док су у другом гробу пронађене две цилиндричне и једна вишечлана перла од стаклене пасте.⁵⁷ Обе врсте налаза познате су из Грабовице и већ су детаљније

⁴⁹ Јанковић М. 1983, 103, Т. II/4; Јовановић, Vuksan 2005, 211–212, Fig. 8; Марјановић-Вујовић 1984а, 88, sl. 62.

⁵⁰ Милчев 1963, 27, Обр. 2, 3; Маšov 1979, 38–39, Fig. 6, 3; 8, 1–2.

⁵¹ Григоров 2007, 25–26, Обр. 11, 34 и 46.

⁵² Giesler 1981, Т. 53.

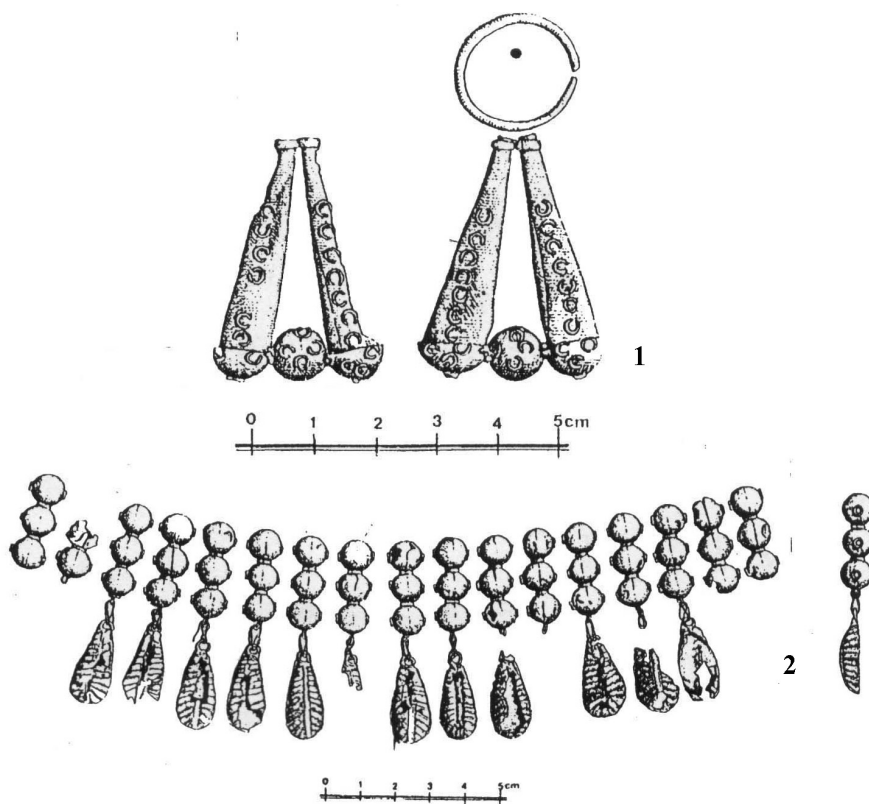
⁵³ Јовановић, Vuksanović 1981, Y243, 1; Y248/2/1, 1; Јовановић 1988, 23–26; Бачкалов 1998, 379, кат. бр. 364–365.

⁵⁴ Манева 1992, 50, Т. 16.

⁵⁵ Манева 2000, 54–55, Т. III.

⁵⁶ Ljubinković 1980, 95.

⁵⁷ Radosavljević-Krunić 1986а, 330–331, fig. 2.3.



Сл. 6. Чезава, налази из гроба бр. 5 (према Минић 2001, Сл. 1 и 2).

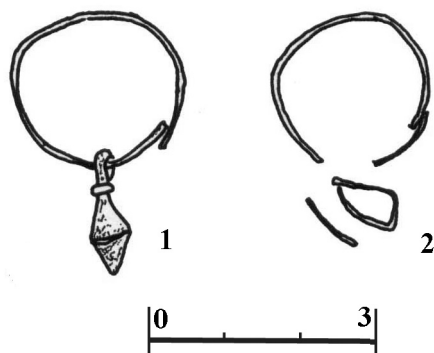
Fig. 6. Čezava, grave finds from grave no. 5 (according to Minić 2001, Fig. 1 and 2).

разматране. Када је реч о овом гробљу, занимљивим се чини и један стратиграфски податак. Наиме, гроб са грозодоликом наушницом се налазио око 0,30 m испод, на исто место касније укопаног гроба, што би указивало на могућност постојања различитих хоризоната сахрањивања. Каснији гроб је највероватније укопан у време када се за постојање старијег гроба више није знало. Старији гроб бр. 30 могао би се датовати у X–XI век, али да ли је млађи гроб из истог времена, као и већина осталих гробова у овом гробљу, остаје отворено питање, будући да у њему није било налаза на основу којих би могао бити прецизније датован.

Слична је ситуација и са гробљем у Чезави, где су такође пронађени гробни налази који указују на могућност постојања хоризонта гробова који би оквирно могли бити датовани у XI век. Мали крст реликвијар пронађен у једном, већ је приликом публикавања увршћен у низ крстова какви се у Подунављу појављују од XI века, у вези са обновом византијске власти на

овим просторима.⁵⁸ Пронађен је у земљи којом је покојник засут, тако да се на основу њега не може поуздано одредити време уповања. Другачија је ситуација са налазима из другог гроба, који су припадали накиту са којим је покојница сахрањена (сл. 6). Пронађен је пар делимично очуваних наушница од танког бакарног лима, који је био превучен веома танком сребрном превлаком и огрлица састављена од 17 посебних привесака, од којих сваки има по три округле јагоде налемљене вертикално у низу. На бочним странама горњих јагода налазе се отвори кроз које су привесци међусобно повезивани, док доња јагода има само отвор на дну кроз који је провучена петљица од жице, на коју су окачени крупнији привесци бадемастог облика. Ови налази су првобитно опредељени као народни накит XVII века, али су касније,

⁵⁸ Марјановић-Вујовић 1984, 123, сл. 3.



Сл. 7. Дубравица, налази из гроба бр. 6 (према Јовановић, Цуњак 1994, Сл. 6).

Fig. 7. Dubravica, finds from grave no. 6 (according to Jovanović, Cunjak 1994, Fig. 6).

након детаљније анализе, приписани раздобљу X и почетка XI века.⁵⁹

Раздобљу X–XI века приписани су и гробови истражени у Песачи. Особеност тог гробља представља секундарна употреба опека, које су од 11 гробова колико их је укупно истражено, у 7 гробова биле усправно постављене иза стопала покојника, док је у једном гробу у пару са опеком иза стопала, насатице постављена и једна опека иза главе. На странама опека окренутим према покојнику урезани су крстови, док је на две опеке поред крста урезан и натпис. Налази опека били су пресудни за датовање некрополе, која је на основу палеографских карактеристика натписа одређена у X век и почетак XI века.⁶⁰ Такво датовање је прихватано и у каснијој литератури.⁶¹ Опеке из Песаче су приписиване ономе периоду словенске писмености када су се упоредо користиле и глаголица и ћирилица, до коначног преовлађивања ћирилице на простору Србије, Македоније и Бугарске.

На крају бих се осврнуо и на гробове ископаване на локалитету Орашје у Дубравици. Већ од првог извештаја са ископавања, део истражених гробова се приписује средњем веку и датује у раздобље XI–XII века.⁶² За датовање најстаријих гробова од пресудног значаја су били налази новца приписани ковању византијског цара Јована Цимискија (969–976) и мађарског краља Стефана I (997–1038).⁶³ Остали налази већином не припадају средњовековном

раздобљу и поједини су већ публикован као налази из раздобља Сеобе народа.⁶⁴ Једини средњовековни налаз представља потпуно деформисана наушница са биконичном јагодом, какве се код нас сматрају типичним за XII столеће.

Тешко је бити одређенији и у вези са гробовима ископаваним у Дубравици 1989. и 1990. године. То су хришћански гробови са веома ретким гробним налазима, већином хронолошки неосетљивим. Оквирно су одређени у раздобље од IX до XI–XII века,⁶⁵ мада ни у једном од гробова нема типичних налаза IX–XI века. Нешто више би се могло рећи једино о бронзаној наушници са отвореном кариком преклопљених крајева, на чијој средини је окачен шупљи привесак биконичног облика направљен од танког лима (сл. 7). Слична наушница са јајоликим привеском позната је из горњег Потисја, где је датована у IX век, а аналогна јој је и наушница из села Буковци у западној Бугарској, датована у другу половину IX столећа.⁶⁶ Њима су сродне и наушнице са сферичним привеском од танког лима, какве се у доњем Подунављу датују у VIII–IX век.⁶⁷ За сличне наушнице на великоморавским налазиштима не искључује се могућност да трају и током прве половине X века.⁶⁸ На нашој територији, најближе познате налазе тог типа за сада представљају примерци из Равне.⁶⁹ Будући да нам налази таквих наушница нису познати у гробљима датованим у познији II век, при-

⁵⁹ Минић 2001, 343–344, 346.

⁶⁰ Минић 1984, 173, сл. 2–39.

⁶¹ Томовић 1991, 10; Трифуновић 2001, 168–169.

⁶² Мано-Зиси, Марић и Гарашанин 1950, 163

⁶³ Ваљаност тих података нисам био у могућности да проверим. Увид у попис налаза који су стигли у Народни музеј у Београду, омогућен ми је љубазношћу мр С. Фидановског, али књиге инвентара не садрже податке о налазима новца. Подаци из Нумизматичког одељења ми нису били доступни.

⁶⁴ Mrkobrad 1980, 49, T. XXXVII, 6.

⁶⁵ Јовановић, Цуњак 1994, 120–122.

⁶⁶ Garam 1995, 284–286, Taf. 65, 76/1; Fiedler 1992, 176, Abb. 39, 11

⁶⁷ Fiedler 1992, 175–176, Abb. 39, 3; Григоров 2007, 30–31, Обр. 14 и 28.

⁶⁸ Dostál 1966, Tab. VII, 11; LXXI, 10–11.

⁶⁹ Jovanović, Vuksan, 208–209, Fig. 5.

	IX век	X век	XI век	XII век	XIII век	XIV век	XV век
Дубравица 1947							
Дубравица 1989/90							
Рим							
Чезава					███		
Песача							
Костол							
Корбово							
Љубичевац					███	███	
Грабовица		███					
Михајловац							
Прахово							

Сл. 8. Периодизација некропола IX–XI века у доњем српском Подунављу.

Fig. 8. Periodisation of the necropolises from the IX–XI centuries in the lower Serbian part of the Danube river basin.

мерак из Дубравице би се можда могао одредити у последње деценије IX и прве деценије X века.

На почетку је истакнуто да највећу тешкоћу при покушају периодизације некропола IX–XI века у доњем српском Подунављу (сл. 8), представља њихова недовољна истраженост. Највећи број гробних налаза поузданијих за датовање пронађен је у Грабовици, према којој је успостављена и хронологија за гробове из Михајловца и Прахова. Осим налаза идентичних са примерцима из Грабовице, ове гробове карактеришу и наушнице каквих у Грабовици нема. Те наушнице указују да би гробови евентуално могли бити и нешто старији од гробова из Грабовице и да је до престанка сахрањивања у тим гробљима могло доћи већ током прве половине X века. То је време када је десна обала Дунава низводно од ушћа Мораве могла бити угрожена од стране Мађара. Са мађарским продорима се повезује прекид живота у насељу код ушћа Слатинске реке, на Фетисламу и у утврђењу изнад Поречке реке,⁷⁰ а сматра се да је тада могла бити и склоњена позната остава из Бољетина.⁷¹

Гробље у Грабовици је очигледно трајало нешто дуже и престанак сахрањивања у њему би се могао повезати тек са догађајима који су довели до престанка бугарске и поновног успостављања византијске власти у Подунављу. У некрополи, али и у насељу коме је припадала, нема налаза који би се могли датovati у време након обнове византијске власти. Ово

гробље у српском Подунављу за сада представља усамљену појаву, али је истоветан инвентар познат у гробљима северозападне Бугарске. Разлика се уочава са оним некрополама чије се трајање продужава и у XI столеће, што би такође указивало на употребу некрополе у Грабовици до последњих деценија X столећа, а најкасније до 1002. или 1018. године, када је византијска власт на овом простору дефинитивно утврђена.

За разлику од Грабовице, некрополе у Корбову и Костолу карактеришу налази чија се бројнија појава управо доводи у везу са појачаним утицајем Византије. До почетка сахрањивања уз бедем утврђења у Костолу могло је доћи током последњих деценија X века. Приликом ископавања средњовековних слојева унутар утврђења, у нивоу који би одговарао том времену, проналажени су делови људских скелета, чије присуство је повезивано са могућим сукобима који су се могли одиграти током рата између Византије и Бугарске или у време ширења Самуилове државе. Да је утврђење тада и освојено сведочи остава, која је у то време закопана у његовој унутрашњости.⁷² Неуобичајен положај некрополе, непосредно уз бедем и североисточну кулу, указује да је и до засни-

⁷⁰ Јанковић, Јанковић 1990, 37.

⁷¹ Ерцеговић-Павловић 1969, 83–95.

⁷² Марјановић – Вујовић 1987, 135–136.

вања гробља највероватније морало доћи у ратним околностима, иначе би за сахрањивање коришћено неко погодније место, каквих је свакако било у залеђу утврђења.

У некрополи око сеоске цркве у Корбову, као и у Чезави, Љубичевцу и Раму, такође нема налаза аналогних са Грабовицом. Очигледно је да се до почетка XI века већина старих радионица угасила, а да је нешто дуже трајала једино израда наушнице са четири јагоде. Трајање сахрањивања у Костољу и Корбову би се најдуже могло продужити до последње четвртине XI столећа. Да каснија гробља на овом простору карактеришу налази каквих у старијим гробљима нема, најбоље показује некропола на Великом Градцу.⁷³ Значајан догађај из тог времена, чија би последица могла бити промена инвентара у гробовима, може бити устанка из 1072. године. С тим догађајем је до-

веден у везу престанак живота у више утврђења низводно од ушћа Мораве.⁷⁴ Претпостављено је учешће домаћег словенског становништва у устанку, па су након слома устанка становници придунавских градова у Ђердапу и низводно од њега, били расељени или су утврђења сами напустили. Промени становништва би одговарала и промена места за сахрањивање. У Костољу за сахрањивање више није коришћен простор дунавске падине, већ је касније гробље померено нешто узводније, док је на Великом Градцу за сахрањивање је коришћен простор старијег насеља. До почетка сахрањивања на Великом Градцу дошло убрзо након напуштања старијег насеља и таква ситуација указује или на новопридошло становништво, или на наставак живота старог становништва, којем је након устанка забрањено становање унутар утврђења у коме се раније живело.

⁷³ Радичевић 2007, 87–102.

⁷⁴ Јанковић, Јанковић 1978, 44–55.

БИБЛИОГРАФИЈА

Бајаловић-Хаџи-Пешић 1984 – М. Бајаловић-Хаџи-Пешић, *Накити VIII–XVIII века у Музеју града Београда*, Београд 1984.

Барачки 1977 – С. Барачки, *Јужоисточни Банат у раном средњем веку*, каталог изложбе, Вршац 1977.

Varnea 1967 – I. Varnea, Podoabe de metal, in *Dinogetia I*, Bucureşti 1967, 277–302.

Бачкалов 1998 – А. Бачкалов, Рани средњи век, у *Културно благо Косова и Меџохије*, каталог изложбе САНУ, Београд 1998, 376–391.

Belošević 1980 – J. Belošević, *Materijalna kultura Hrvata od 7. do 9. stoljeća*, Zagreb 1980.

Belošević 1984 – J. Belošević, Bizantske naušnice grozdolikog tipa iz starohrvatskih nekropola ranog horizonta na području Dalmacije, *Radovi Filozofskog fakulteta 23, Razdio društvenih znanosti 10*, Zadar 1984, 41–51.

Въжарова 1968 – Ж. Въжарова, Средновековен некропол при с. Абланица, Благоевградски окръг, *Археолоџия 10, 2*, София 1968, 27–36.

Въжарова 1976 – Ж. Въжарова, *Славяни и Прабългари по данни на некрополиите оџи VI–XI в. на територијата на Българија*, София 1976.

Garam 1995 – É. Garam, Das awarenzeitliche Gräberfeld von Tiszafüred, in A. Kiss and É. Garam (eds.) *Cemeteries of the Avar Period (567–829) in Hungari*, Vol. 3, Budapest 1995.

Гарашанин, Васић, Марјановић-Вујовић 1984 – М. Гарашанин, М. Васић, Г. Марјановић-Вујовић Трајанов мост – Castrum Pontes. Извештај о археолошким истраживањима у 1980. години, *Бергајске свеске 2*, Београд 1984, 25–54.

Giesler 1981 – J. Giesler, Untersuchungen zur Chronologie der Bijelo Brdo-Kultur, *Praehistorische Zeitschrift*, Band 56, Heft 1, Berlin-New York 1981.

Григоров 2007 – В. Григоров, *Метални накити оџи средновековна Българија*, София 2007.

Дончева-Петкова 1999 – Лю. Дончева-Петкова, *Одъри. Селище оџи Първоџо българско царство*, Том 1, София 1999.

Dostál, V. 1966 – V. Dostál, *Slovanská pohřebiště ze střední doby hradištní na Morave*, Praha 1966.

Ерцеговић-Павловић 1969 – С. Ерцеговић-Павловић, Остава наушница са римско-византијског кастела на Дунаву, *Стијаринар XX*, Београд 1969, 83–95.

Ercegović-Pavlović 1980 – S. Ercegović-Pavlović, Les nécropoles romaines et médiévales de Mačvanska Mitrovica, *Sirmium XII*, Beograd 1980.

Ercegović-Pavlović, Minić 1986 – S. Ercegović-Pavlović, D. Minić, Le site d'habitation et la nécropole de Pozajmište à Grabovica, *Бергајске свеске 3*, Београд 1986, 346–353.

Јанковић Ђ. 1983 – Ђ. Јанковић, Словенски град, у *Гамзиград – касноантички царски двораи*, каталог изложбе САНУ, Београд 1983, 142–157.

Јанковић М. 1983 – М. Јанковић, Неки подаци о предметима од обојених метала на Кључу Дунава у IX–XI веку, *Зборник радова Народног музеја XI*, Београд 1983, 99–112.

Јанковић, Јанковић 1978 – М. Јанковић, Ђ. Јанковић, Подунавски градови поменути као пострадали 1072. године, *Годишњак града Београда XXV*, Београд 1978, 41–55.

Јанковић, Јанковић 1990 – М. Јанковић, Ђ. Јанковић, *Словени у југословенском Подунављу*, каталог изложбе, Београд.

Јовановић, Цуњак 1994 – А. Јовановић, М. Цуњак, Археолошка истраживања у Дубравици (античком Маргуму) током 1989. и 1990. године, *Саопштења XXVI*, Београд 1994, 107–122.

Јовановић 1988 – В. Јовановић, Археолошка истраживања средњовековних споменика и налазишта на Косову, у А. Исаковић (ур.) *Зборник Округлог стола о научном истраживању Косова*, Београд 1988, 17–66.

Jovanović, Vuksanović 1973 – V. Jovanović, Lj. Vuksanović, The Slavic necropolis at Matičane near Priština, *Actes du VIIIe Congrès internationales des préhistoriques et protohistoriques III*, Belgrade 1973, 370–380.

Јовановић 2000 – С. Јовановић, Ромулијана. Средњовековна некропола испред источне капље, *Развитак 40*, Зајечар 2000, 203–204.

Jovanović, Vuksan 2005 – S. Jovanović, M. Vuksan, Medieval necropolis, in M. Vasić (ed.) *Roman and medieval necropolis in Ravna near Knjaževac*, Beograd 2005, 175–243.

Korošec 1996 – P. Korošec, Kronološka i kulturna ocena triljskog nalaza, *Starohrvatska prosvijeta 21*, Split 1996, 87–96.

Лилчић 1996 – В. Лилчић, Научно-истраживачки проект северо-западна Македонија во

доцната антика и средниот век. Пореч, Кичево и Пореч, *Македонскојто наследство* I, 2, Скопје 1996, 53–84.

Ljubinković 1968 – M. Ljubinković, Nalazi u Korintu i slovenska arheologija X–XII veka, *I međunarodowy kongres archeologii slowianskiej*, Warszawa 14–18. IX 1965, tom I, Wrocław-Warszawa-Kraków 1968, 454–463.

Ljubinković 1980 – M. Ljubinković, Ka preciznijem datiranju starijeg slovenskog nakita na Balkanu, u I. Erceg, A. Horvat, I. Mažuran i M. Suić, (ur.) *Gunjačin zbornik*, Zagreb 1980, 87–96.

Манева 1992 – Е. Манева, *Средновековен накит од Македонија*, Скопје 1992.

Манева 2000 – Е. Манева, *Крстијеви средновековна некропола*, Скопје 2000.

Мано-Зиси, Марић, Гарашанин 1950 – Ђ. Мано-Зиси, Р. Марић, М. Гарашанин, Ископавања на Орашју. Претходни извештај о радовима у 1947 години, *Старинар* I, Београд 1950, 143–163.

Марјановић-Вујовић 1984 – Г. Марјановић-Вујовић, Чезава, средновековна некропола, *Старинар* XXXIII–XXXIV, Београд 1984, 123–126.

Марјановић-Вујовић 1984a – Г. Марјановић-Вујовић, Старосрпска некропола, у *Винча у праисторији и средњем веку*, каталог изложбе САНУ, Београд 1984, 131–136.

Марјановић-Вујовић 1987 – Г. Марјановић-Вујовић, Pontes – Трајанов мост. Средновековна остава В, *Бергајске свеске* 4, Београд 1987: 135–136.

Марјановић-Вујовић 1989 – Г. Марјановић-Вујовић, Раносредновековна некропола на Доњем граду Београдске тврђаве, *Годишњак града Београда* XXXVI, Београд 1989, 17–46.

Маšov 1979 – S. Mašov, Ла некрополе медијевале прѣс ду виллаге Gradešnica, деп. де Враца, ин ред. Д. Ангелов, Цулгуре ет арт ен Булгарие медијевале (VI–XIV^c s.), Софија 1979, 31–47.

Mesterházy 1991 – K. Mesterházy Bizánci és balkáni erdetű tárgyak a 10–11 századi magyar sírleletekben II, *Folia Archaeologica* 42, Budapest 1991, 145–177.

Mikulčić, Keramičev 1972 – I. Mikulčić, A. Keramičev, Neki novi oblici ranog slovenskog nakita u Makedoniji, *Materijali* IX, Beograd 1972, 161–171.

Миланова 1993 – О. Миланова, Гроздовидните обици и техният ареал на разпространение в българските земи, *Годишник на Националният археологически музей* 9, София 1993, 125–134.

Милчев 1963 – А. Милчев, Ранносредновековни български накити и крѣстовете енкалпиони в Северозападна България, *Археологија* 3, София 1963, 22–35.

Минић 1984 – Д. Минић, Песача, античко утврђење и средновековна некропола, *Старинар* XXXIII–XXXIV, Београд 1984, 171–175.

Минић 2001 – Д. Минић, Осврт на средновековну некрополу у Чезави, *Зборник радова Народнoг музеја* 17–1, археологија, Београд 2001, 341–347.

Mrkobrad 1980 – D. Mrkobrad, *Arheološki nalazi seobe naroda u Jugoslaviji*, Beograd 1980.

Prodanović, Zotović 1964 – Lj. Prodanović, M. Zotović, Mihajlovac-antičko utvrđenje, *Arheološki pregled* 6, Beograd 1964, 55–57.

Поповић, Иванишевић 1988 – М. Поповић, В. Иванишевић, Град Браничево у средњем веку, *Старинар* XXXIX, Београд 1988, 125–179.

Радичевић 2007 – Д. Радичевић, Ка прецизнијем датовању средновековног гробља на Великом Градцу, *Гласник Српског археолошког друштва* 23, Београд 2007, 87–102.

Radosavljević-Krunić 1986 – S. Radosavljević-Krunić, Une nécropole médiévale à Ljubičevac, *Бергајске свеске* 3, Београд 1986, 329–336.

Teodor 1980 – Gh. D. Teodor, Tezaurul de la Raducaneni – Iași, *Studii și Cercetari de Istorie Veche și Arheologie*, tom. 3, nr. 3, București 1980, 403–423.

Томовић 1991 – Г. Томовић, Глагољски натпис са Чечана, *Историјски часопис* 37, Београд 1991, 5–19.

Трифунувић 2001 – Ђ. Трифунувић, *Ка почесима српске њисмености*, Београд 2001.

Ђоровић-Љубинковић 1951 – М. Ђоровић-Љубинковић, Метални накит белобрдског типа. Гроздолике минђуше, *Старинар* II, Београд 1951, 21–56.

Цуњак 1986 – М. Цуњак, Прилог проучавању српског накита у области подунавског региона, *VIMINACIVM* 1, Пожаревац 1986, 83–89.

Summary:

DEJAN RADIČEVIĆ, Faculty of Philosophy, Belgrade

THE PERIODISATION OF IX – XI CENTURY NECROPOLES IN THE LOWER SERBIAN DANUBE RIVER BASIN

Итис едпремелї дїфїцулїт то перїодїзе тхе ИЦ–ЦИ центурї некрополес ин тхе лоњер Србиан Данубе ривер басин бецаусе нот еноутх ресеарчх хас беен доне он тхем. Оур кноњледге ис маинлї лимїтед то индївїдуал гравес ор то гравейардс тхат хаве партлїй беен инвестватед. Ан едамїнатион оф тхе некрополис ин Грабовица провїдед мост оф тхе дата фор естаблїсхїнг тхе цхронологї фор тхе гравес ин Михајловац анд Прахово.

Бесїдес фїндс тхат њере ідентїцал то тхе спецїменс фром Грабовица, тхе гравес ин Михајловац анд Прахово цонгаїнед фїндс оф саррїнгс, индїцатїнг тхат тхей маї бе слїгхтлїй олдер тхан тхе гравес ин Грабовица анд тхат буриалс ин тхосе гравейардс маї хаве цеасед ин тхе фїрст халф оф тхе Ц центурї. Тхис њас а тїме њхен тхе тхреат оф Магїар инвасїон едїстед он тхе рїгхт банк оф тхе Данубе, доњнстрем фром тхе цонфлуенце њїтх тхе Морава.

Тхе гравейард ин Грабовица њас обвїоуслї стїлї ин усе фор а лїглїе лонгер, хоњевеер, тхе фацт тхат буриалс стоппед тхере цоулд хаве онлїй беен цоннецтед њїтх тхе евенгс тхат лед то тхе енд оф Булгарїан анд ре-естаблїсхмент оф Бїзантїне ауторїтї ин тхе Данубе ривер басин. Тхе форматион оф тхе некрополес ин Корбово анд Костол маї хаве оццурред роутхлїй ароунд тхат тїме, гївен тхе инкреасед фрељуенцї оф

фїндс цоннецтед њїтх тхе гроњїнг инфлуенце оф Бїзантїум. Буриалс нецт то тхе дефенце њалл оф тхе фортїфїцатионс ин Костол маї хаве бегун дурїнг тхе ласт депадес оф тхе Ц центурї. Тхе унусуал посїтїон оф тхе некрополис, рїгхт нецт то тхе форгресс дефенце њалл, индїцатес тхат тхис гравейард њас пробаблїй формед ин њартїме цїрцумстанцес. Отхерњїсе, а море суїтабле плаце њоулд хаве беен усед фор буриалс, оф тхе кїнд тхат цертанлїй муст хаве едїстед ин тхе неїгхбоурхоод оф тхе форгресс.

Оне цоулд едтенд тхе перїод оф бурїїнг тхе дефеасед ин Костол анд Корбово то тхе ласт лїуартер оф тхе ЦИ центурї, ат мост. Тхе латер гравейардс ин тхис реїон аре цхарактерїсед бї тїпес оф фїндс тхат њере нот дїсцовеерд ин еарлїер гравейардс. Ан импортант евенг ат тхат тїме, тхе упрїсїнг ин 1072, цоулд бе тхе реасон фор тхис цханге ин тхе инвенторї оф граве фїндс. Еарлїер лїтературе дескрїбес хоњ лїфе цеасед ин северал форгрессес доњнстрем фром тхе цонфлуенце њїтх тхе Морава бецаусе оф тхат евенг. Ит њас ассумед тхат тхе лоцал Слав популатїон хад такен парт ин тхе упрїсїнг, тхерефоре, афтер итс фїаїгуре, тхе инхаїтантс оф тхе Данубїан тоњнс, ин љердап анд доњнстрем, њере депортед ор абандонед тхе форгрессес оф тхеїр онї аццорд.