

ДУХОВНО И КУЛТУРНО НАСЛЕЂЕ МАНАСТИРА СТУДЕНИЦЕ
ДРЕВНОСТ, ПОСТОЈАНОСТ, САВРЕМЕНОСТ



ДУХОВНО И КУЛТУРНО НАСЛЕЂЕ МАНАСТИРА СТУДЕНИЦЕ ДРЕВНОСТ, ПОСТОЈАНОСТ, САВРЕМЕНОСТ

ГАЛЕРИЈА ЛИКОВНЕ И МУЗИЧКЕ УМЕТНОСТИ САНУ
(13. ДЕЦЕМБАР 2019 – 31. МАРТ 2020)

АУТОР ИЗЛОЖБЕ И УРЕДНИК ПУБЛИКАЦИЈЕ
МИОДРАГ МАРКОВИЋ
ДОПИСНИ ЧЛАН САНУ



СРПСКА АКАДЕМИЈА
НАУКА И УМЕТНОСТИ



МАНАСТИР
СТУДЕНИЦА

БЕОГРАД 2019

Галерија Српске академије наука и уметности

ПУБЛИКАЦИЈУ ИЗДАЈЕ

Српска академија наука и уметности

ГЛАВНИ УРЕДНИК

Душан Ойашевић

ОДГОВОРНИ УРЕДНИК

Миодраг Марковић

ЛЕКТОР

Сњежана Лојовић

РЕЦЕНЗЕНТИ

Гојко Суботић

Александар Лома

Драган Војводић

ГРАФИЧКИ ДИЗАЈН И ТЕХНИЧКО УРЕЂЕЊЕ

Иван Јовановић

ПОРЕКЛО ИЛУСТРАЦИЈА

Народни музеј у Београду

Музеј Српске православне цркве, Београд

Музеј примењене уметности, Београд

Народна библиотека Србије, Београд

Архив САНУ, Београд

Библиотека Српске патријаршије, Београд

Галерија Мајнице српске, Нови Сад

Руска национална библиотека, Санкт Петербург

Задужбина Светиој манастира Хиландара

Етнографски музеј у Београду

Иван Јовановић

Душан Вујичић, Плайонеум, Нови Сад

Марко Тодоровић

Миодраг Марковић

Владимир Појовић

Павле Марјановић

ШТАМПА

Донат граф, Београд

ТИРАЖ

1000

ISBN 978-86-7025-850-1

ИЗЛОЖБУ ПРИРЕЂУЈУ

Српска академија наука и уметности

Манасијир Сјуденица

АУТОР ИЗЛОЖБЕ И УРЕДНИК ПУБЛИКАЦИЈЕ

Миодраг Марковић

ДИЗАЈН ИЗЛОЖБЕ / ИНТЕРАКТИВНИ ДИЗАЈН

Марко Тодоровић

СТРУЧНА САРАДЊА И ОРГАНИЗАЦИЈА ИЗЛОЖБЕ

Рада Маљковић

Јелена Межински Миловановић

КООРДИНАТОР

Марко Савић

КОНЗЕРВАЦИЈА И РЕСТАУРАЦИЈА

Народни музеј у Београду

Музеј примењене уметности, Београд

Етнографски музеј у Београду

Конзерваторско-реставраторски тимење ARACHNE

Републички завод за заштитну споменика

културе – Београд

Археолошко одељење Народне библиотеке Србије

Народни музеј Краљево

ГРАФИЧКИ ДИЗАЈН / ИЛУСТРАЦИЈЕ

Стефан Кнежевић

3D АНИМАЦИЈЕ

Душан Кнежевић

ТЕХНИЧКИ САРАДНИЦИ

Петар Јелисавац

Радован Војновић

Димитрије Попадић

ТЕХНИЧКА РЕАЛИЗАЦИЈА ПОСТАВКЕ ИЗЛОЖБЕ

Горан Вићоровић

Милан Јазић

Симојан Предовић

Саша Рендић

Владимир Чворовић

ПРОДУКЦИЈА

LiveViewStudio

САДРЖАЈ

УВОДНЕ РЕЧИ	11
Војислав Ј. Ђурић: Манастир Студеница – скинија српског народа	19
Допринос првих ктитора (1186–1236)	25
Векови благостања (1236–1455)	83
Први векови турске окупације (1455–1683)	153
У повременим сеобама и борби за слободу (1683–1833)	245
Поново под окриљем српске државе (1833–1918)	373
Савремено доба (1918–2019)	427
Скраћенице	481
Списак експоната	495
Аутори каталошких јединица	500
Дигитална Студеница	501







препознати ни на сопоћанској представи Преноса. На десној страни композиције насликане су зидине манастира Студенице, из којих се издиже Богородичина црква црвене куполе, без Радослављеве припрате. Испред манастира стоје две групе људи. Прву чине монаси, а испред њих, у сусрет моштима првог ктитора ступа свештенство. Виде се рашки епископ, један презвитер и више ђакона с тонзурама, који, кадећи, у сусрет светом Симеону носе попрсну икону Богородице Параклисе. Насликана је на црвеној позадини, а испод ње виси пурпурна крстоликим златовезом украшена подеа.

ЛИТЕРАТУРА: Ђурић, 1964, 72–90; Todić, 2008, 519–524.

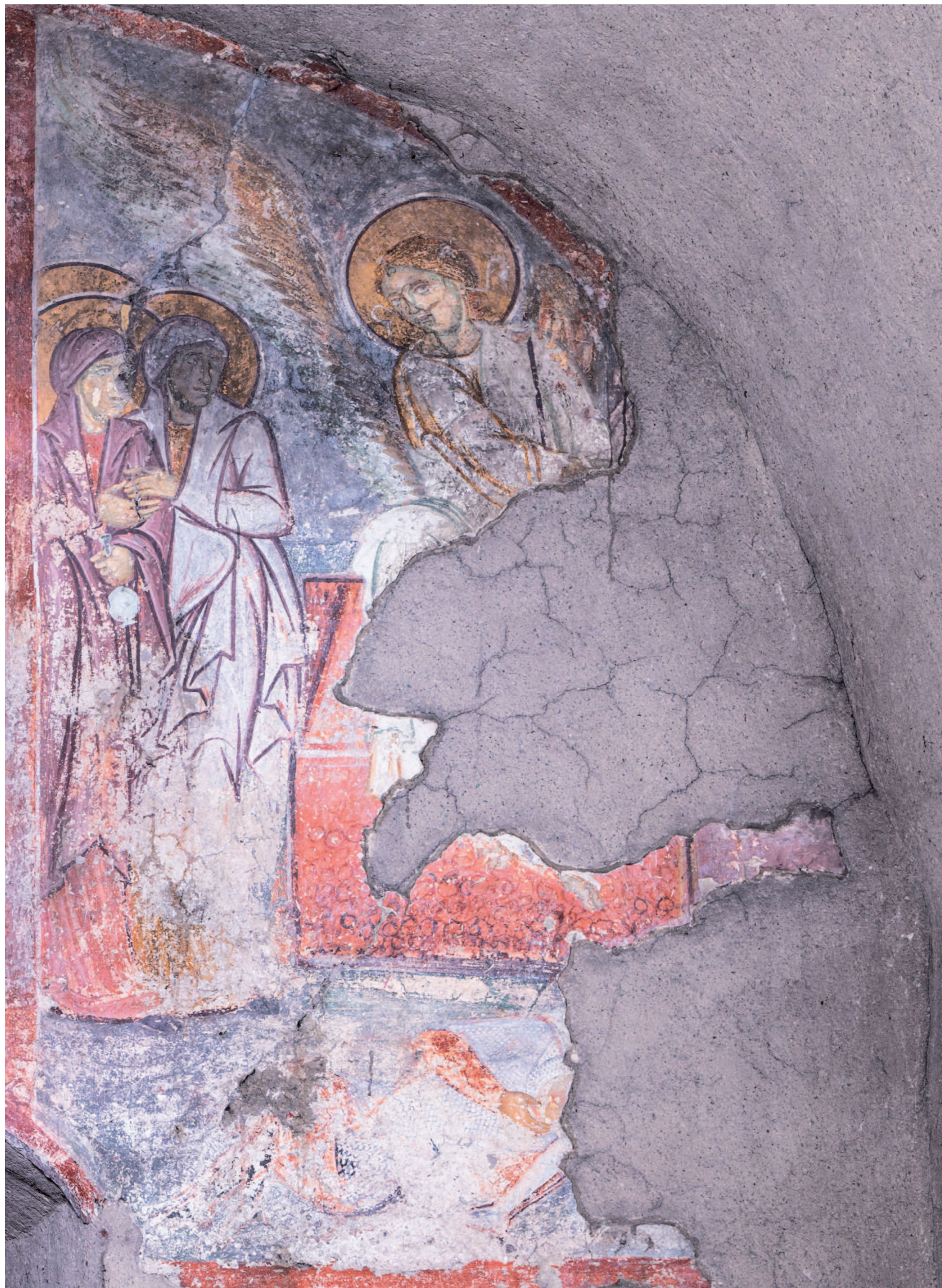
ДРАГАН ВОЈВОДИЋ

26. МИРОНОСИЦЕ НА ХРИСТОВОМ ГРОБУ

25

Студеница, црква Светог Николе, око 1235, копија копирао Душан Михаиловић, 1958. казеинска темпера на платну, 160 x 132 cm Галерија фресака Народног музеја у Београду

Цркву Светог Николе у Студеници (Никољачу), саграђену југоисточно од Богородичине цркве, подигао је непознати ктитор и украсио фрескама у четвртој деценији XIII века. Током времена зидно сликарство цркве веома је пострадало. Од првобитног живописа преостало је неколико сцена и поје-



диначних фигура. Једна од њих је композиција *Мироносице на Христовом гробу*, приказана на јужном делу западног зида наоса, непосредно до представе *Васкрсења Лазаревој*, од које је одвојена црвеном бордуrom. *Мироносице на Христовом гробу*, композиција заснована на догађају описаном у сва четири јеванђеља (Мт. 28: 1–8, Мк. 16: 1–7, Лк. 24: 1–2, Јн. 20: 1–7), чинила је део циклуса Великих празника, који је био првобитно приказан у храму. Иконографско решење представе уобичајено је за време у којем је фреска настала. Слика приказује тренутак док три мироносице прилазе гробу Господњем с леве стране. Света жена насликана уз саму бордуру носи у руци посуду с миром намењеном помазању Христовог мртвог тела. Од фигуре треће мироносице види се само део нимба, који указује на њено учешће у посети светом гробу. Испред светих жена приказан је анђео у белој одећи како седи на црвеном правоугаоном камену. Главом окренут ка мироносицама, он у левој руци држи скиптар, док десном показује на празан гроб, некада видљив на десној страни сцене. Његово лево крило је веома велико и у потпуности наткриљује свете жене, стварајући утисак да је анђео управо слетео на Христов гроб. Приказ анђела знатно је већих димензија од фигура мироносица, иако је постављен у исти план с њима. Сасвим у дну композиције, на месту где је живопис прилично страдао, распознају се контуре уснулих стражара.

Фреска је изведена на плавој позадини, у каснокомнинском линеарном стилу. Линија је чврста, сигурна и тврда у извођењу контуре ликова и набора драперије. На лицима и рукама учесника опажа се моделација инкарната светлијим и тамнијим окером с примесама зелене. Приметан је напор сликара да каскадним ритмовима драперије унесу покрет у статичну сцену. Узнемиреност и изненађење светих жена појавом анђела сугерисани су покретима, гестовима и изразима лица. Мироносица најближа анђелу приказана је како се привија уз другу свету жену и у страху обема рукама придржава њену левицу. На основу ликовних особености зидног сликарства цркве Светог Николе у Студеници закључено је да је иста група уметника радила и на извођењу најстаријих фресака у Богородици Љевишкој у Призрену (око 1220–1230).

ЛИТЕРАТУРА: Ђурић, 1961, 63–76; *Студеница*, 1986, 86–87 (Бабић); Кашанин, Чанак-Медић, *Манасџир Студе-*

ница, 1986, 179–180 (Тодић); Чанак-Медић, Тодић, 2011, 117–121 (Тодић).

ДРАГАНА ПАВЛОВИЋ

27. СВЕТИ ЈОВАН ПРЕТЕЧА

Студеница, црква Светог Николе, око 1235, копија копирала Зденка Живковић, 1969. казеинска темпера на платну, 80 x 56 cm Галерија фресака Народног музеја у Београду

Цркву Светог Николе у Студеници (Никољачу) осликали су непознати сликари у четвртој деценији XIII века. Од првобитних фресака остали су до данас сачувани само фрагменти живописа, међу којима је и представа светог Јована Претече. Један од најпоштованијих и најугледнијих светих и велики заштитник хришћана насликан је на јужној страни северног пиластра наоса. Сачувана у попрсју, представа приказује светитеља у полупрофилу, издужене и благо погнуте главе на плавој позадини. Првобитно је Претечино попрсје, како се верује, чинило део композиције Деизиса. Покрај главе светог обележене нимбом налази се натпис с(в)ѣты ю(ан)ъ. Јованов лик упечатљиво је остварење надареног сликара. У сликарском поступку виде се особине каснокомнинског стила. С посебном пажњом уметник је насликао лице изражајних портретних карактеристика: крупне бадемасте очи, дуг танак нос и истакнуте румене јагодичне кости, с тамносмеђом валовитом косом која пада на рамена и краћом брадом исте боје раздељеном у праменове. Окер инкарнат моделован је зеленим сенкама и белим акцентима творећи изразиту експресивност лица светог Јована. Строгом, аскетском Претечином лику својствена је унутрашња снага, а мисаона усредсређеност исказана је погледом. Представа светог Јована Претече из цркве Светог Николе у Студеници, како је запажено, поседује одређене сродности са зидним сликама у Богородици Љевишкој у Призрену, те се сматра да су сликари Никољаче били аутори и најстаријих сачуваних призренских фресака.

ЛИТЕРАТУРА: Ђурић, 1961, 63–76; *Студеница*, 1986, 86–87 (Бабић); *Манасџир Студеница*, 1986, 179–180 (Тодић); Чанак-Медић, Тодић, 2011, 117–121 (Тодић).

ДРАГАНА ПАВЛОВИЋ

